

# C Actualités du Cœur d'Hérault le magazine mensuel

**OFFERT**  
par votre revendeur

mars 2006

Commerces - entreprises  
**à chacun  
sa zone**



Prix indicatif - 7€



**VOLTIGE**

Le pas de l'antilope p.14

**PORTRAIT**

Michel Reyes p.21

**AGENDA**

Tous les spectacles p.27

65.000 personnes qui vivent et bougent en Cœur d'Hérault

# Semaine de du 25 mars au 2 avril 2006 l'Olivier en Cœur d'Hérault

**25-26 mars :**  
LE PRINTEMPS DES OLIVIERS

à Saint-Guilhem-le-Désert

Renseignements : 04 67 57 58 83

**1<sup>er</sup> et 2 avril :**  
LES OLIVETTES OCCITANES

à Clermont-l'Hérault

Renseignements : 04 67 96 23 86

## • Animations Week-ends

Repas, marchés du terroir, concours, conférences, expositions,  
initiation à la dégustation

## • Animations semaine

Portes ouvertes chez les producteurs locaux

L'huile et l'olive à l'honneur chez les restaurateurs partenaires





Les plumes : Eric Alain, Isabelle Pahl, Bernard Fichet, Laurent Puech, Tante Elbasi, Benjamin Karchen et Cie...

Les coups de pattes : Eric Mercy, Nanou, Gisèle, Mokhsine Diouf, Eric Erogul, Les Voix...

Les coups d'ailes : Salvagnac

Illustrateurs : Philippe Gerbaud pour les canards ; Isa pour les Burn's

Couverture : Les Tanes Basses, à Clermont l'Hlt, vues par C le mag

Coordination : Isa, Steph et Eric PAO / Graphisme : Média Cité

Pré-pressé : Euromedit

Imprimeur : JF Impression - Montpellier

**PUBLICITÉ & COURRIER :**

Régie Média Cité / C LE MAG  
4, av. Denfert 34700 Lodève  
Tél.: 04 67 44 50 21

mediacite.lodeve@wanadoo.fr  
internet : www.c-lemag.com

Fax : 04 67 44 42 95

Contacts publicité :

Tél.: 06 13 30 39 06

Dépôt légal ISSN : 1765-0704

Publié par

les Editions du Centre Hérault  
s.a.r.l. au capital de 1.000 euros  
R.C.S. Clermont l'Hlt n°450 786 876

Directeur de la publication :  
Eric Alain

La reproduction des textes et articles  
est autorisée, sous réserve de la mention  
suivante : "source : C-le magazine".

La reproduction des illustrations et photos  
publiés dans C le magazine est interdite. Tous  
droits réservés.

Les textes et photos publicitaires qui sont  
communiqués à C le magazine sont sous la  
responsabilité de l'annonceur.

Les tarifs, dates et horaires de l'agenda  
sont donnés à titre indicatif, se renseigner  
auprès des organisateurs.

**PROCHAIN CANARD :**  
Avril 2006

**A**SSOCIATION **PAGE 14**

**P**ORTRAIT CRACHÉ **PAGE 21**

**J**UNIORS **PAGE 16**

N°26. Il était une fois un canard qui pratiquait de la danse-voltige dans la zone d'activités locale avec un lapin de garrigue. Pendant la pause, ils prirent un thé à la menthe, un au sucre de canne et l'autre au sucre de betterave. De retour à leurs cordes, têtes en bas, ils prirent des pinceaux et refirent toute la peinture du sol au plafond. Tout un poème !

Bonne lecture à tous.

Notre canard : pas besoin de le faire cuire pour le lire !

**Repères** . . . . . 5

**Actualités & brèves** . . . . . 6

**On en parle** . . . . . 8

**L'explosion des zones d'activités** . . . . . 10

**Danse-voltige** . . . . . 14

**Le blanc, le blond, le roux** . . . . . 16

**Culture** . . . . . 18

**Josyane de Jesus-Bergey** . . . . . 20

**Michel Reyes & Rémi Hussenot** . . . . . 21

**Loisirs (Livres, BD, jeu, vidéo...)** . . . . . 22

**Thé aux Jardins** . . . . . 24

**Cuisine et vins** . . . . . 25

**L'agenda** . . . . . 27 À 33



Ph. Gerbaud

# GAGNEZ UN RELOOKING

d'une valeur de 275 euros !



Des professionnels de la beauté vous offrent leur savoir pour vous proposer des échanges de conseils. Après une analyse morphologique personnalisée, l'esthéticienne étudie votre mode de visage (arrondé, carré ou ovale) pour vous offrir des conseils et astuces. La coiffeuse propose le coloris et après un échange de conseils et de vos motivations pour l'échange de looks, choisissez le meilleur professionnel pour une prestation personnalisée : coiffeuse ou esthéticienne pour l'échange de looks !  
Une prestation premium exclusive : analyse, accompagnement, coupe et lookings pour les résultats spectaculaires qui vous étonneront par une photo qui justifie votre prochain C. Beauty.

04 67 96 17 19 - 04 67 96 17 19

**Annabel Beauty**  
L'Institut de beauté à Lodève  
04 67 96 17 19  
2, Bd Montalague 34700 Lodève

Lundi et Mercredi sur rendez-vous  
Mardi au Samedi non stop, de 9h à 19h

04 67 96 17 19 - 04 67 96 17 19

**AMELIAN Collections**  
Coupe, Couleur, Meilage

31, rue Duval René Clément  
34000 Clermont l'Hérault  
Tél : 04 67 96 17 19

De mardi au samedi  
de 9h à 19h non stop

**COMPON-REPONSE A REMPLIR OU A DEPOSER AVANT LE 15 MARS 2006  
AVEC UNE PHOTO RECENTE, DANS UN DES 2 SALONS CI-DESSUS**

Nom : ..... Prénom : .....  
Adresse : .....  
Age : ..... Profession : ..... Tél : .....  
Et quelques mots, pourquoi voulez-vous être relooké ?  
.....  
.....



© C. Lemag

Balade en calèche sur le Larzac

# Cinéma, Théâtre, Expos, Livres...

## LODEVE

Cinéma Luteva  
Boulevard Joseph Maury  
Tél.: 04 67 96 40 23

Théâtre Luteva  
Boulevard Joseph Maury  
Tél.: 04 67 44 15 90

Musée Fleury  
Square Georges Auric  
Tél.: 04 67 88 86 10

Médiathèque  
Square Georges Auric  
Rue de la République  
Tél.: 04 67 88 86 08

## GIGNAC

Médiathèque  
22, place du Jeu de Ballon  
Tél.: 04 67 57 03 83

## ST ANDRE de Sangonis

Bibliothèque  
5, rue des Fontaines  
Tél.: 04 67 57 90 46

## CLERMONT L'HERAULT

Cinéma Alain Resnais  
Rue Roger Salac  
Tél.: 04 67 96 21 06

Théâtre  
Allée Salengro  
Tél.: 04 67 96 31 63

Espace "les Pénitents"  
Rue Henri Martin  
Tél.: 04 67 96 39 32

Bibliothèque  
16, rue Louis Blanc  
Tél.: 04 67 96 05 77

## ANIANE

Théâtre du Milieu du Ciel  
Boulevard Félix Giraud  
Tél.: 04 67 57 01 40

## PAULHAN

Bibliothèque J. Grizard  
20, Bd de la Liberté  
Tél.: 04 67 25 00 89

## Offices de tourisme

### CDT MAISON DE PAYS

A75 : Aire du Larzac  
34520 LE CAYLAR  
Tél : 04 67 44 56 05

### CLERMONTAIS-SALAGOU

9, rue Doyen René Gosse  
34800 CLERMONT L'HLT  
Tél : 04 67 96 23 86

### GORGES ET VALLÉE D'HERAULT

Place du Général Claparède  
34150 GIGNAC  
Tél : 04 67 57 58 83

### LARZAC MÉRIDIONAL

4, place de l'Horloge  
34520 LE CAYLAR  
Tél : 04 67 44 51 52

### LODÉVOIS

7, place de la République  
34700 LODEVE  
Tél : 04 67 88 86 44

### MILLAU - SUD AVEYRON

1, place du Beffroi  
12100 MILLAU  
Tél : 05 65 60 02 42

### PAULHAN

65 bis, cours National  
34230 PAULHAN  
Tél : 04 67 25 15 14

### PAYS DES MONTS ET DES SOURCES

34260 AVENE Tél : 04 67 23 43 38  
34650 LUNAS Tél : 04 67 23 76 67

### PÉZENAS - VAL D'HERAULT

1, place Gambetta  
34120 PEZENAS  
Tél : 04 67 98 36 40

### SAINT GUILHEM LE DÉSERT

2, rue de la Font du Portal  
34150 ST GUILHEM  
Tél : 04 67 57 44 33



La boîte aux lettres de Villeneuveville

© Jns

## Radios locales associatives

### RADIO LODEVE (FM)

98.7 : Clermontais  
104.5 : Lodévois-Vallée d'Hérault  
107 : Larzac

### RADIO PAYS D'HERAULT (FM)

89 : Piscénois  
96.7 : Lodévois-Larzac  
102.9 : Gorges et Vallée d'Hérault

## Marchés du Terroir

- ANIANE:** Jeudi matin.
- ASPIRAN:** Lundi et jeudi matin.
- CANET:** Mardi et jeudi matin.
- CLERMONT L'HERAULT:** Mercredi matin.
- GIGNAC:** Samedi matin
- LAMALOU LES BAINS:** Mardi, jeudi et samedi matin.
- LE BOUSQUET D'ORB:** Samedi matin.

- LE CAYLAR:** Dimanche matin.
- LODÈVE:** Samedi matin.
- MILLAU:** Vendredi matin.
- MONTAGNAC:** Vendredi matin.
- MONTARNAUD:** Mercredi et dimanche matin.
- MONTPEYROUX:** Jeudi matin.
- NANT:** Mardi matin.

- NÉBIAN:** Mardi, jeudi et vendredi matin.
- PAULHAN:** Jeudi matin.
- PEZENAS:** Samedi.
- ST ANDRÉ DE SANGONIS:** Mardi et vendredi matin.
- ST JEAN DE FOS:** Mardi matin.
- ST PARGOIRE:** Mardi matin.

**E**ntreprises et artisans, inscrivez-vous pour la 2e Foire-Expo en Vallée de l'Hérault qui aura lieu les 10 et 11 juin prochains. Au programme, trois pôles thématiques : Maisons et jardins, Produits régionaux, Loisirs et tourisme. Dossier d'inscription téléchargeable sur [www.cc-vallee-herault.fr](http://www.cc-vallee-herault.fr)

**L**e groupe Cogema a symboliquement remis les clefs de son ancien site d'extraction d'uranium à la communauté de communes du Lodévois, qui projette d'en faire un Technoparc. Le groupe accompagne cette cession par une dotation de 1,2 million d'euros.

**P**rix littéraire. Arezki Mellal est le lauréat du prix littéraire " Coup de Soleil en Languedoc-Roussillon " pour son très beau roman " Maintenant ils peuvent venir " (Actes sud). Une rencontre avec cet écrivain aura lieu le jeudi 9 mars à la bibliothèque de Clermont l'Hérault.

**T**opo-guide. Les bénévoles des sections régionales et départementales de la Fédération Française de Randonnée présentent le dernier-né de la nouvelle collection des topo-guides, " Montpellier à pied ". 8 itinéraires urbains à découvrir en amoureux ou en famille. Ce lancement sera aussi l'occasion d'officialiser la reconduction du partenariat " alliance " entre le Comité Régional de la Randonnée Pédestre et Gaz De France. En vente dans les bonnes librairies.

**L** / **Office de Tourisme de Millau propose un concours national des jeunes chorégraphes à Millau, du 31 mars au 2 avril. Informations et inscriptions : 05 65 60 02 42.**  
[office.tourisme.millau@wanadoo.fr](mailto:office.tourisme.millau@wanadoo.fr)

**H**érault-Gourmand. Le jury du 12e Concours Gastronomique " Hérault-Gourmand 2006 " se réunira le jeudi 16 mars 2006 au Centre de Formation d'Apprentis de Sète. Près de 200 produits fabriqués dans l'Hérault sont en compétition.

**5 000 adhérents, c'est le cap qu'atteindra cette année le Club de la Presse de Montpellier ! Un chiffre record au bout de 21 ans d'existence.**

**J**eunes à la recherche d'un métier, foncez à Clermont l'Hérault le 28 mars ! Une manifestation est organisée pour vous permettre de découvrir la réalité et la diversité des métiers de l'artisanat sur le lieu de travail du chef d'entreprise. 20 jeunes visiteront 16 entreprises exerçant des activités très diverses. Coordination assurée par la Mission Locale d'Insertion (MLI) du Lodévois.

**C**oncours. L'association Les Tas D'urgence d'Octon lance un concours pour un visuel qui servira à la réalisation de l'affiche du Festival Printemps de Bouses 2006. Prix : un pass pour 2 personnes, non cessible, pour toutes les manifestations organisées par l'association du Printemps de Bouses. Renseignements et dossier : [www.lestasdurgence.com](http://www.lestasdurgence.com)

**S**abadel. La commune de Saint-Jean-de-Fos vient d'acquérir le dernier atelier de poterie traditionnel encore en état : la maison Sabadel. Cet ancien atelier, ayant fonctionné jusqu'en 1920, va être aménagé en Maison de la Poterie.

**D**éveloppement Durable. La 4<sup>e</sup> édition de la semaine du Développement Durable aura lieu du 29 mai au 4 juin 2006. Collectivités, entreprises, associations, établissements scolaires... sont invités à proposer un projet d'actions de sensibilisation et d'éducation au développement durable et à l'inscrire sur le site internet suivant, avant le 30 avril 2006 : [www.semainedudeveloppementdurable.gouv.fr](http://www.semainedudeveloppementdurable.gouv.fr)

## Votre portrait dans cette page !

Vous ouvrez un commerce, vous avez un projet, vous vous êtes distingué ? Faites-vous connaître ! Ecrivez-nous par internet, courrier ou téléphonez-nous, nous viendrons vous rencontrer.



## Suivez le guide...

Un coffret-guide de l'œnotourisme en Hérault vient de paraître. Accompagné d'un CD Rom d'initiation à la dégustation, ce guide, subtile rencontre du tourisme et du vin, est une véritable découverte des différents domaines et caves coopératives associés à un hébergement en gîte rural et chambres d'hôtes labellisés "Séjour en vignoble". On y trouve aussi des informations sur le vignoble (paysages, vendanges, histoire...). Une belle occasion de préparer des escapades vigneronnes héraultaises.

[www.herault-tourisme.com](http://www.herault-tourisme.com)

## Saveurs du monde

Michael et Eileen Moore (notre photo), accompagnés de Mme Martins et Pierre Fernandez ont créé l'entreprise "Epicierie du Monde" au 8 rue du Maréchal Foch à Clermont l'Hérault. Cette coopérative franco-anglaise propose un mini-market de produits alimentaires et végétaux venant du monde entier : Inde, Afrique, Angleterre... Une véritable caverne des saveurs !  
Contact : 04 67 96 77 04



© Photos C le mag - sauf mentions



## Les hommes verts

Nicolas et François, du Caylar, ont créé leur entreprise de rénovation de l'habitat et de l'aménagement d'espaces verts. S'adressant aussi bien aux particuliers qu'aux entreprises, leurs secteurs de prédilection sont le Sud Aveyron et le Cœur d'Hérault. Leur devise : "Notre travail, c'est de vous satisfaire !"

Contact : 04 67 44 51 72.





## L'heure du Gong

Sa Sainteté le Dalaï Lama, Tenzin Gyatso de son vrai nom, sera présent en Cœur d'Hérault le 23 juillet 2006. En effet, ce sera la date d'inauguration du centre bouddhiste Lerab Ling, situé sur la commune de Roqueredonde, en Lodévois-Larzac.



© Eric Alam



© Héraultsport

## Allez Pigeon !

Le vainqueur du Tour de France 1967, Roger Pigeon, entouré de Jean-Pierre Devise (Président du Comité

Départemental de Cyclisme de l'Hérault) et de Christian Bénézis (Président de Hérault Sport) sera présent le samedi 1er avril à Gignac pour une séance de dédicace, qui précédera la course cycliste portant son nom, le dimanche 2 avril (voir agenda).



© Delf

## Les 4 petits cochons

Il était une fois quatre petits marquassins qui se baladaient tranquillement sur le plateau du Larzac. Ils firent une «pause repas» avant d'attaquer la construction de leurs maisons respectives. Soudain, un bruit de gachette résonna tout près d'eux... Le grand méchant loup était déjà là...



## Michel & Rémi

«Portrait craché», la nouvelle émission mensuelle de Benjamin Karchen en partenariat avec C le magazine sera audible le 14 mars à 12h30 + les rediffusions sur Radio Lodève. C'est Rémi Hussonot (directeur du Cinéma Alain Resnais, au centre de la photo) qui s'est dévoilé en premier. Pendant le temps de l'émission, l'artiste peintre Michel Reyes (à droite) lui faisait son portrait. Résultat : page 21 du mag.

# L'EXPLOSION DES ZONES D'ACTIVITÉS

Nous le constatons tous les jours, lorsque nous traversons le Cœur d'Hérault par ses axes principaux, c'est-à-dire l'A 75 et l'A 750, les Zones d'Activités Economiques (Z.A.E.) prennent une extension fulgurante. Pour y voir plus clair dans ce développement, nous avons essayé de comprendre les enjeux de ces Z.A.E. dans le paysage économique du Cœur d'Hérault.



La Zone d'Activité Economique (Z.A.E.) du Bosc, sur l'A75

L'organisation territoriale du Pays Cœur d'Hérault définit trois pôles principaux : Lodève et ses alentours, incluant Soubès et Le Bosc, Clermont l'Hérault incluant Canet, Ceyras, et Nébian puis Gignac avec Saint André de Sangonis et Aniane. Ces trois pôles sont en position centrale au niveau géographique dans la configuration de notre territoire. Ils représentent chacun entre 10 et 12.000 habitants et sont donc d'une taille à peu près équivalente.

Quatre pôles secondaires viennent s'y ajouter : Montarnaud à l'ouest,

Le Pouget et Paulhan au sud et Le Caylar au nord. Ces derniers ont de fait une vocation de « portes du Cœur d'Hérault ».

Qui gère les ZAE ?

Ce sont les quatre Communautés de communes qui composent le Pays qui ont compétence obligatoire en développement économique : les Communautés de communes du Lodévois, du Clermontais, du Lodévois-Larzac et de la Vallée de l'Hérault. Ce sont elles qui s'occupent des Z.A.E., qui achètent les terrains, qui les aménagent et qui les vendent.

Elles sont aidées par l'Etat, la

Région et le Département pour les aménagements fonciers et immobiliers. Ensuite, les chambres de Commerce, la Chambre des Métiers, la Maison des Entreprises ont un rôle d'accompagnement pour les entreprises désirant s'installer en Cœur d'Hérault.

Une organisation thématique

Les pôles principaux sont des Z.A.E. d'intérêt local et de proximité, qui sont axées sur le développement de l'économie résidentielle, c'est-à-dire le commerce et l'artisanat.

Les pôles secondaires quant à eux, ont des thématiques différentes avec chacune leur particu-

larité: au nord, Le Caylar est une Z.A.E. qui est avant tout liée à l'aire de service de l'autoroute. Sa thématique est basée sur l'agroalimentaire et le commerce, car il y a un effet « vitrine » assez important à cet endroit. Au sud, Paulhan est plus tournée sur l'artisanat et la production. C'est aussi la seule ville qui peut être raccordée au rail très facilement, puisqu'elle se trouve à 2 km de la ligne en service située à Lézignan la Cèbe.

La zone d'activité du Pouget, dans laquelle un groupement viticole s'installe, a une vocation agricole, technologique, industrielle et de production. Elle se trouve à moins de 40 km de Sète, ce qui n'est pas négligeable.

Enfin, sur Montarnaud et Saint Paul et Valmalle, il est question d'une thématique de qualité environnementale, mais les projets ne sont pas encore clairement définis.

Néanmoins, deux projets se profilent à l'horizon, qui seront aussi des zones centrales mais pas forcément tournées vers l'économie locale: le Technoparc du Bosc et une zone d'intérêt départemental à Gignac, encore à l'étude. Cette dernière aurait une activité tertiaire, en réponse à des besoins à l'échelle du Pays, voire au-delà. Même si les positionnements économiques et stratégiques de ces zones ne sont pas définitivement arrêtés, ces deux sites n'auront pas les mêmes atouts et seront certainement complémentaires.

## Les Z.A.E. du Cœur d'Hérault

Les Rocailles (Le Caylar) • Z.A. Sud (Le Caylar) • Les Arques (Soubès) • Le Capitoul (Lodève) • La Méridienne (Le Bosc) • Technoparc (Le Bosc) • Les Tanes Basses (Clermont l'Hérault) • Les Trois Fontaines (Le Pouget) • La Garrigue (Saint André de Sangonis) • Le Pont (Gignac) • La Croix (Gignac) • Camaléc (Gignac) Les Armillières (Gignac) • Les Terrasses (Aniane) • Les Garrigues (Aniane) • La Tour (Montarnaud) • La Barthe (Paulhan) • Emile Carles (Saint Pargoire).

## Atouts et freins du Cœur d'Hérault

Les atouts de notre territoire sont l'agriculture et le tourisme, qui sont des activités « traditionnelles ». Actuellement, le développement est lié à l'économie résidentielle, c'est-à-dire à l'afflux de la population. C'est ce qui explique la croissance économique liée à des métiers comme les services aux personnes, le commerce, l'artisanat, sans oublier le Bâtiment et les Travaux Publics (BTP) liés à la construction. Etant proche de l'agglomération de Montpellier, qui « expulse » une partie de ses habitants pour des raisons financières ou de conditions de vie, on peut dire que le moteur de la croissance du Cœur d'Hérault est l'effet secondaire de la croissance et du dynamisme de Montpellier.

En même temps, les freins de notre territoire sont dans sa capacité à assumer la croissance économique ou démographique qui est de type urbain, alors que nous sommes dans un territoire rural. Dans la politique sociale d'accompagnement, cela génère des coûts élevés : 50% des actifs de notre territoire travaillent sur l'aire montpelliéraine, c'est là-bas qu'une partie de la richesse se fixe. Nous, nous en avons les coûts (ordures ménagères, services scolaires et de santé...). Ces dépenses sont obligatoires. Les collectivités sont absorbées dans ce quotidien et ont du mal à répondre à la demande qui est instantanée, ce qui occulte forcément le débat en terme de progression.

En résumé, on a donc 10 sites, avec des Z.A.E. périphériques ou de portes, des Z.A.E. centrales rattachées à l'économie des bourgs centres et deux zones d'intérêt supérieur (Le Bosc et Gignac).

Qui s'installe sur les Z.A.E. ?

En grande partie, à 80%, les Z.A.E. sont des relocalisations d'établissements existant sur le territoire ou issus du bourg centre proche. Il s'agit surtout pour ces entreprises d'avoir plus de place et de se développer, créant ainsi des richesses captées par les acteurs économiques locaux. L'évasion des consommateurs est en partie évitée, en terme de consommation résidentielle. Mais que se passe-t-il dans la relation Z.A.E. et commerces du centre-ville, notamment sur Clermont l'Hérault et Lodève ?

Clermont l'Hérault :  
le positionnement idéal

La position géographique Clermontaise est idéale en matière de développement: plaine, foncier disponible, dessertes autoroutières. De plus, sur le Clermontais, mairie, Communauté de communes, chambres consulaires (CCI, Chambre des Métiers) et association des Commerçants travaillent main dans la main. Conscients qu'il soit impossible de protéger 100% de l'existant lorsque l'on



Un territoire rural

© Pays Cœur d'Hérault

parle de développement, les commerçants du centre-ville sont assez favorables au développement des Z.A.E. à partir du moment où il y a une maîtrise des enseignes qui s'implantent. On l'a vu, il y a quelques années avec le développement de l'Hyper U à la Madeleine, il y a eu des inquiétudes. Aujourd'hui, cette partie commerciale draine du monde, les commerces attenants se développent. Avec l'aménagement du parking de la Gare, La Madeleine se place pratiquement à proximité du cœur de ville.

Certes, quelques commerces (2 ou 3) vont rejoindre les Tanes Basses, mais souvent pour des questions de nuisance sonore en centre-ville ou pour des accès camions. Enfin, la proximité d'Ikea Montpellier, le futur centre commercial du Bosc, Odyseum 2

et éventuellement Odysseum 3 à Grabels nécessitent de développer rapidement les lieux sous peine de fuite des consommateurs. Mais la demande d'implantation reste forte sur les Z.A.E.: à la Communauté de communes, sur 125 demandes recensées, 75 entreprises ont confirmé ! Et ce ne sont pas que des entreprises locales...

L'importance de l'animation en cœur de ville n'est pas en reste: foire aux chevaux, aux touailles, les 15 jours fous, les braderies d'été, le salon du bâtiment, les journées à thèmes mettent fortement en valeur les activités commerciales du centre-ville, sans oublier des animations en commun avec l'association des entreprises des Tanes Basses.

Lodève: une expansion très difficile

Sur Lodève, ça coince: la configuration géographique du territoire est très difficile en termes de développement, car enclavée dans une vallée étroite. De plus, l'entrée nord pose problème: on ne voit pas la ville et, une fois l'entrée ratée (à qui cela n'est-il pas arrivé un jour ou l'autre, même nous, locaux?), on découvre Lodève, vu d'en haut. Seule sortie possible: Le Bosc! Et la crainte des commerçants lodévois se fait ressentir: le projet du Bosc, à vocation commerciale, ne propose pour l'instant que l'installation

L'union des commerçants et artisans du Cœur d'Hérault (UCACH), regroupant les associations de commerçants de Paulhan, Gignac, Saint André de Sangonis, Clermont l'Hérault, Lodève, Le Bousquet d'Orb et Saint Guilhem le Désert prévoient de mettre en place, en concertation, un calendrier des animations du territoire. Ce sera aussi une concrétisation avec la sortie d'un guide, en avril, présentant les 600 commerces du Cœur d'Hérault par secteur d'activité, afin de mettre en valeur l'activité économique du Pays.

d'une station essence et d'une grande surface afin de « capturer » la clientèle montant ou descendant l'A75. Mais qu'en sera-t-il plus tard? Des galeries marchandes? Des espaces commerciaux? Les concertations sont difficiles entre commerçants, mairie et Communautés de communes, le commerce en cœur de ville décline et l'artisanat d'art vivote. Pourtant Lodève dispose de nombreux atouts (tourisme vert, Perles Vertes, patrimoine, hébergement, événements culturels forts).

La partie n'est pas facile, mais Lodève doit se ressaisir rapidement, en matière de concertation, en proposant des projets dynamisant son cœur de ville.

L'entrée sud est en cours d'aménagement avec l'extension de Super U qui s'agrandit en entrée de ville. Cela devrait drainer une clientèle vers le centre-ville, à l'image d'Hyper U de Clermont l'Hérault. Mais la Z.A.E. sud du Capitoul, qui doit être paysagée et réaménagée ne dispose plus de place pour

accueillir de nouvelles entreprises.

Le développement ne peut se faire alors que sur la Z.A.E. du Bosc et sur le projet du Technoparc du Lodévois, à proximité. Ce dernier dispose maintenant de 115 hectares et de 14.000 m2 de bâtiments existants, ce qui n'est pas négligeable. Il s'agit maintenant de les réaffecter rapidement en les cédant ou les louant. Il y a également beaucoup de place en foncier pour la construction d'entreprises. Rappelons que la thématique du Technoparc du Lodévois est essentiellement industrielle: le spectre est largement ouvert aux entreprises, aux artisans, au tertiaire et aux services mais aucunement aux activités purement commerciales. Le Technoparc ne devrait pas se développer de manière étrangère à Lodève: sur la trentaine de sociétés contactées actuellement, le principe est de faire venir des entreprises qui recruteront des gens sur place, avec des créations d'emplois à la clé.

Les portes d'entrées du territoire

Le projet de la Z.A.E. Les Rocailles au Caylar bénéficie de son positionnement de porte d'entrée du territoire. La proximité de l'Aire d'autoroute Total permet de capter un flux important de clients mais aussi d'entreprises. L'idée de relier l'accès A75 au cœur du village se développe et se concrétise par l'implantation, entre l'aire et le village, d'entreprises et de services de proximité: maison des services publics (postes, impôts...), création d'une superette et de commerces (potier, sandwicherie, espaces d'expositions et de vente artisanale...), en complément des activités existantes comme l'hôtellerie, la restauration et la boulangerie pâtisserie. Le cœur du village ancien, situé à quelques dizaines

La Z.A.E. Les Rocailles au Caylar, en lien direct avec le village



© C. Lemag



© CC Vallée d'Hérault/ N+B architects

Le projet de la Z.A.E. de Camalcé à Gignac. Livraison prévue en décembre 2006

de mètres, devrait voir la création d'une médiathèque, la réhabilitation de l'office de tourisme et l'aménagement de la place sur laquelle se trouve le café.

Et, cerise sur le gâteau, la communauté de communes du Lodévois-Larzac vient d'acquérir 10 hectares entre le CAT du Caylar et l'auto-route afin d'accueillir de nouvelles entreprises, dont les Grisettes de Montpellier qui sont sur les rangs.

## *Les concertations entre élus, commerçants et entreprises sont primordiales*

De son côté, la Communauté de Communes de la Vallée d'Hérault vient d'inaugurer deux Z.A.E. : Calmacé à Gignac, qui va regrouper, sur plus de 4.000 m<sup>2</sup> de bâtiments, 3 pôles d'activités : activités médicales et paramédicales, services et sièges administratifs.

Quant à la Z.A.E. des Trois Fontaines, au Pouget, elle accueillera des entreprises relevant de l'agriculture et de l'agroalimentaire, de l'artisanat lié à l'habitat ou à la production et

du commerce de gros ou lié à la fabrication.

Le coût de la terre

Les développements des Z.A.E. et des bourgs centres passent forcément par la maîtrise du prix du foncier. Nous sommes dans une économie de marché et les prix sont difficilement contrôlables. Pour limiter cette hausse, il y a la possibilité de créer des réserves foncières : cela a des conséquences pour les Communautés de communes mais le Département et la Région peuvent apporter leurs aides. Un établissement public foncier régional va se créer en 2007, afin de conseiller et d'aider les collectivités. En réservant du foncier pour maîtriser le coût ou limiter la hausse des prix sur le long terme, en faisant des aménagements de Z.A.E. subventionnées, cela devrait permettre d'avoir une offre adaptée plus raisonnable que si on laissait faire la tendance du marché.

De manière générale, on peut constater que les autoroutes A75, A750 et leurs échangeurs à proximité des Z.A.E. et des bourgs centres sont des atouts indéniables à l'installation et au développement d'entreprises. Mais il faut être très vigilant afin de ne pas déstructurer l'économie des bourgs centres : la problématique du foncier et de l'immobilier

## Repères

Pays Cœur d'Hérault  
18, avenue Raymond Iacombe  
34800 Clermont l'Hérault  
Tél : 04 67 44 39 74

Communauté de Communes  
du Clermontais  
20, rue Raymond Lacombe  
- BP 40  
34800 Clermont l'Hérault  
Tél : 04 67 88 95 50

Communauté de Communes  
du Lodévois  
3, rue Eugène Taly  
34700 Lodève  
Tél : 04 67 88 86 29

Communauté de Communes  
du Lodévois-Larzac  
9, place Alsace-Lorraine  
34700 Lodève  
Tél : 04 67 88 90 90

Communauté de Communes  
Vallée de l'Hérault  
100, chemin Marc Galtier  
34150 GIGNAC  
Tél : 04 67 57 04 50

CCI de Lodève  
12, Bd Jean Jaurès  
BP 43 34702 Lodève Cedex  
Tél : 04 67 44 39 95

Chambre des Métiers  
3, av. Raymond Lacombe  
34800 Clermont l'Hérault  
Tél : 04 67 88 90 80

Maison des Entreprises  
ZAE la Garrigue  
34725 St André de Sangonis  
Tél : 04 67 57 01 01

d'entreprise ne se limite pas aux Z.A.E.

Si l'accessibilité aux bourgs centres n'est pas gardée, si l'animation commerciale n'est pas préservée, c'est la disparition assurée des commerces et des professions libérales en centre-ville, pas besoin de faire un dessin.

Eric Alain ■

Remerciements : Pays Cœur d'Hérault, Communautés de communes, Consulaires, associations de commerçants, Thierry ;-)

# LA DANSE-VOLTIGE : *entre ciel et terre*

Si l'aviation et l'équitation, le cirque, l'armée, et même l'art oratoire d'un point de vue intellectuel, font appel à la voltige depuis longtemps, il était bien normal que la danse fit un jour partie de cette confrérie toute particulière.

C'est en tout cas chose faite à Lodève depuis deux ans, date à laquelle Véronique Bustin a décidé de créer l'association « Têt'en'air » qui s'est donnée pour but de pratiquer la danse-voltige dans l'ancien hangar de la Cogéma situé à la Fontaine du Bosc. Deux solutions pour s'y rendre à partir de Lodève : soit prendre l'ancienne route de Montpellier jusqu'à une centaine de mètres avant le carrefour d'Octon ou Saint-Jean de la Blaquière ; soit prendre l'A75 jusqu'à la sortie 54 et au carrefour, reprendre la première route sur la droite. Le hangar est alors à une centaine de mètres sur la gauche.

## *La DANSE-VOLTIGE : L'ART DE S'ENVOYER en L'air EN TOUTE IMPUNITÉ*

Toujours est-il que c'est là que chaque semaine, les membres de l'association, sans limite d'âge à partir de 8 ans, peuvent se retrouver pour pratiquer l'art de s'envoyer en l'air en toute impunité, la danse-voltige offrant à ses adeptes de merveilleuses sensations, entre ciel et terre. C'est à un véritable ballet aérien que se livrent en effet ces merveilleux voltigeurs solidement arrimés



© Bernard Fichet

par un baudrier à leurs cordes d'escalade fixées sur les poutres du hangar, sachant que pour les plus aguerris à cette discipline, ils peuvent évoluer de concert sur les 14 cordes disponibles en permanence.

Au bout d'une corde, le témoignage d'une voltigeuse

Mais le mieux, faute de l'avoir personnellement pratiqué, sinon derrière le viseur d'un appareil photographique, est encore de laisser la parole à l'une de ces voltigeuses, en la personne de Sylvaine Couderq :

« Merveilleuse pratique que celle de la danse-voltige : enfiler un baudrier, attacher ce baudrier à une corde fixée au plafond et en s'asseyant dans le baudrier se retrouver à 20 cm du sol, suspendue... C'est une formidable sensation de liberté. Liberté des mouvements - les pieds et les mains étant totalement dégagés ; liberté dans le rapport à l'espace, mais aussi liberté de l'improvisation ». Et la jeune femme de poursuivre : « Prendre des appuis au sol pour se lancer

en l'air en faisant les « antilopes » ou les « hommes canons » rappelle ce que pourrait être voler. Se balancer jambes pliées, jambes tendues, s'élaner tête en bas, s'accrocher à deux sur une même corde, l'un en bas et l'autre en haut ou bien encore sur deux brins... la variété des mouvements est très grande et la sensation de légèreté omniprésente. Ce qui est fabuleux, déclare encore Sylvaine, c'est la prise de conscience de toutes les parties de son corps et, dans le même temps, la conscience de l'autre. Lors des ateliers, nous pouvons en effet être jusqu'à 14 voltigeurs. Dans ce cas les cordes sont très serrées, et il va sans dire qu'on voltige alors très proches les uns des autres. Ce qui est alors fabuleux, c'est cette nécessaire attention à l'autre pour danser ensemble, s'insérer dans une place, dans un mouvement, se répondre, jouer ensemble, car la possibilité de collision n'est jamais très loin. En tant que spectateur, la beauté de la voltige vient souvent de ce que les mouvements réalisés par l'ensemble sont harmonieux, que les décalages ou les communions sont

surprenants. En revanche, pour le voltigeur, c'est la sensation d'une harmonie avec soi et les autres qui provoque la sensation de plaisir ».

Une discipline sportive,  
à la portée de tous

Comme nos lecteurs et lectrices l'auront sans doute compris, la danse-voltige s'adresse à tout le monde, hommes, femmes et enfants. Pour avoir assisté à un atelier de Têt'en'air, il faut convenir que l'exercice peut s'apparenter à une discipline somme toute assez sportive. Et pourtant, force est de constater que la gente féminine est de loin la mieux représentée parmi les 60 membres que compte actuellement l'association. De là à se demander si ce n'est pas le terme de « danse » qui effraye ces messieurs, il n'y a qu'un pas, ou plutôt un bond à franchir. Mais ne médisons pas car depuis l'an passé, l'effectif masculin est passé à 12 personnes.

Côté tenue, la danse voltige ne nécessite pas de gros investissements : un bon pantalon et des bonnes chaussettes ne craignant pas les glissades, voire des espadrilles, feront l'affaire.

## ANTILOPES, OIES SAUVAGES, HOMME- CANON, FLÈCHE, SURF... Tout est permis !

Sur le plan technique, l'ensemble des figures repose sur quatre séries : les décrochés (départ d'un côté et atterrissage de l'autre côté) ; les balanciers (pli, dépli, flèche, surf) ; les élans (antilopes, etc.), et enfin les cercles en marche normale, marche basse, marche haute ou de face. Parmi les autres figures, signalons encore les « oies sauvages » (gare à la grippe aviaire !) ou « l'homme-canon ». Pendant l'année, les ateliers ont lieu le lundi de 9 h 30 à 11 h 30 et le mardi de 10 h à 12 h, de 14 h à 17 h et de 18 h à 20 h. Pour ces inconditionnels de la danse-voltige, le tarif est alors particulièrement attrayant, puisqu'il n'est que de 30 euros par mois.



© C le magazine

Stages d'initiation  
et soirées de soutien

Par ailleurs, il convient de noter que l'association Têt'en'air organise des stages d'initiation pendant les périodes de vacances scolaires. C'est ainsi que des stages d'une demi-journée ont eu lieu les 24 et 25 février derniers.

Et puis, périodiquement, l'association organise des soirées de soutien ouvertes à tous, mais uniquement sur réservation, car le nombre de places est limité. Au programme de ces soirées, environ une par trimestre : une démonstration par les élèves, suivie d'un repas et d'une soirée-cabaret. La prochaine soirée, ce n'est pas une blague, aura lieu le samedi 1er avril. Les personnes intéressées par ce sport-loisir, mais n'ayant pas eu l'opportunité d'assister à une de ces soirées pourront en avoir une idée en se

rendant le 30 avril à Aniane, là où les voltigeurs donneront une prestation en extérieur dans le cadre de la manifestation « Au bonheur des jardins ». Ce jour-là, il s'agira de voltige entre les arbres, sur le thème des elfes et des lutins. Enfin, le premier week-end du mois de juillet, les voltigeurs de « Têt'en'air » donneront leur spectacle de fin d'année. Avis donc aux amateurs et amateurs de sensations fortes, grisantes et ludiques, bref de tous ceux et toutes celles qui, à l'instar de Jacques Dutronc, ont toujours « rêvé de voir le bas d'en haut ».

Bernard Fichet ■

N.B : L'association Têt'en'air tiendra son assemblée générale le samedi 11 mars prochain.

Contact : Véronique BUSTIN  
au 04.67.57.20.02 ou  
au 06.71.05.58.53

# Le blanc, le blond, le roux

## A CHACUN SON SUCRE

Alors ces vacances, c'était bien ? Vous en avez profité pour vous goinfrer de sucreries, je parie, non ? Bon, vous vous souvenez que nous devons étudier ensemble la suite des aventures de notre petit « Sarkara » (qui veut dire « sucre » pour les absents). Comment faire pour l'extraire des cannes et des betteraves, quelles sont les différences qui existent entre les sucres, que représente sa production dans le monde... bref, tout un programme. Vous êtes prêts ? Alors c'est parti !

**L**e sucre que nous consommons est issu d'un travail d'extraction et non de fabrication. C'est un procédé naturel. Il est extrait, purifié, concentré, cristallisé sans aucune altération ni transformation chimique. En gros, les hommes ne le trafiquent pas, ils

n'ont qu'à le récupérer directement sur pied, c'est pratique et c'est tant mieux pour notre santé.

### Espace beauté

Le but du jeu est d'isoler peu à peu le saccharose en éliminant par étapes, les autres composants de la plante.

En premier lieu, les cannes et les betteraves passent toutes les deux par une séance de toilette intense avant d'être hachées menues et vidées de leur jus.

Les cannes sont découpées en petits morceaux puis broyées dans plusieurs moulins alors que les betteraves sont découpées en petites lamelles, que l'on appelle « cossettes » (à ne pas confondre avec les « socquettes ») et sont aspergées d'eau tiède.

C'est cette eau qui peu à peu s'enrichit en sucre et devient du jus, on l'appelle la diffusion. Ensuite, les jus vont connaître

toute une série d'étapes avant leurs conditionnements. On va les purifier, les cristalliser, les essorer, les sécher, les coiffer (chercher l'erreur)... et c'est ainsi que notre petit sucre va enfin prendre vie !

Après l'avoir tamisé, classé, pesé, on va pouvoir l'entreposer en vrac dans des immenses silos puis l'envoyer dans des ateliers spécialisés pour quelques touches finales : « look morceaux », « look en poudre », « look de glace »...). Arrive au final, l'heure du grand voyage : l'expédition à travers le monde.

Tout ce travail est réalisé dans des « sucreries » qui sont implantées à proximité des cultures, car les plantes sucrières doivent être transformées rapidement afin de conserver toute leur richesse en sucre. L'activité des sucreries est saisonnière, par exemple en France l'extraction du sucre de betterave se fait de septembre à décembre.

### Les goûts et les couleurs

La différence de couleur entre le sucre blanc, le sucre blond ou le sucre roux ne vient pas de son origine mais de son niveau de pureté en saccharose. En gros tout va dépendre du nombre d'essorage qu'il va subir. Le sucre blanc est naturellement blanc, il n'est ni raffiné ni blanchi, il est tout simplement débarrassé de ses impuretés à presque 100% (99,9% très exactement).

Le sucre roux est lui aussi naturel, mais il est moins riche en sucre (il contient environ 95% de saccharose). Sa teinte est donc due aux impuretés résiduelles qui subsistent. A noter que le sucre roux





n'est pas uniquement issu de la canne (comme la cassonade), la betterave à aussi son « rouquin », il s'appelle la « Vergeoise ». Seuls les roux diffèrent par leurs goûts (rhum, cannelle, caramel...) selon les différentes variétés et leurs terroirs d'origines, alors que les blancs, qu'ils soient de la canne ou de la betterave ont un goût identique.

Pour répondre à la diversité des goûts, des utilisations et des pratiques culinaires (en rapport avec la cuisine, bande de petits fripons), le sucre se présente sous une grande variété de formes et de qualités : Le sucre en poudre, qui est obtenu par broyage ou tamisage du sucre cristallisé ; le sucre glace qui est broyé encore plus finement et auquel on additionne de l'amidon ou de la silice afin d'éviter son agglomération ; les sucres en morceaux qui ont subi une compression puis un moulage afin d'obtenir des formes rectilignes et les morceaux irréguliers qui eux sont concassés après le moulage. Il y a aussi tous les sucres spéciaux, comme la cassonade qui est issue du premier jet (premier cycle de cristallisation); la vergeoise blonde, issue du sirop de premier essorage et la vergeoise brune qui provient du sirop du second essorage.

## A CHACUN SON «ROUQUIN»: LA CASSONADE POUR LA CANNE ET LA VERGEOISE POUR LA BETTERAVE !

Nous avons aussi en magasin, le sucre candi, qui lui est obtenu par cristallisation lente d'un sirop concentré et chaud (on l'utilise pour les fruits à l'eau de vie et les liqueurs... vous ne devez pas connaître, enfin j'espère...) ; Le sucre pour les confitures, auquel on ajoute de la pectine naturelle de fruit et de l'acide citrique alimentaire (ou de l'acide tartrique... joli nom) afin de faciliter la prise des préparations... Enfin, tous les autres dérivés : le sucre vanillé, le sucre liquide, le sucre allégé...



Pour clôturer ce chapitre, parlons de deux énergumènes : le Mascobado et le Rapadura. Le premier fait partie des sucres de canne non raffinés et son nom vient de l'espagnol « mas acabado » (qui veut dire « plus élaboré »). Sa texture se rapproche de celle de la vergeoise (humide et collant) et son goût varie selon la couleur : clair, il a le goût de miel ; brun, il a le goût de caramel brûlé, c'est la classe non ? Le Rapadura est un sucre de canne complet non raffiné fabriqué essentiellement au Brésil. Au léger goût caramélisé, il se distingue surtout par sa haute teneur en minéraux, supérieure à 1,5%. Game over, on a fait le tour.

Petit détour de par le monde

129 pays dans le monde sont producteurs de sucre, et la France est le 8e producteur avec 4 millions de tonnes par an. Elle est cependant le premier producteur de sucre de betterave devant l'Allemagne et les USA. Cocorico ! C'est aussi le seul pays de l'Union Européenne, avec l'Espagne, à cultiver la canne à sucre (ce qui est un peu normal quand on connaît ses trois départements d'Outre-mer (Réunion, Martinique et Guadeloupe) qui sont de gros producteurs. Globalement, les pays producteurs de sucre dans le monde produisent plus de sucre de canne que de sucre de betterave. Une petite dernière : aujourd'hui en France, nous consommons 2 tonnes de sucre par an, soit 36 kg

par an et par habitant ! c'est à dire 3 fois plus qu'en 1900 !

Chasse à l'idée reçue

On entend beaucoup de choses concernant le sucre et en particulier sur les kilos superflus qu'il occasionnerait. Voici ce qu'en dit le Docteur J.M. Borys, médecin nutritionniste interrogé par le CEDUS\* : "La légende qui veut que le sucre « fasse grossir » remonte à une époque où la nutrition n'était pas encore une science, mais une somme d'idées reçues... et souvent fausses ! Or, il est aujourd'hui scientifiquement établi que les glucides y compris le saccharose, ne font pas grossir. Les études les plus récentes ont même démontré que les plus importants consommateurs de glucides étaient les personnes les plus minces... Ce phénomène s'explique principalement par la faible densité calorifique des glucides (4kcal/gramme, contre 7 pour l'alcool et 9 pour les lipides (...)"

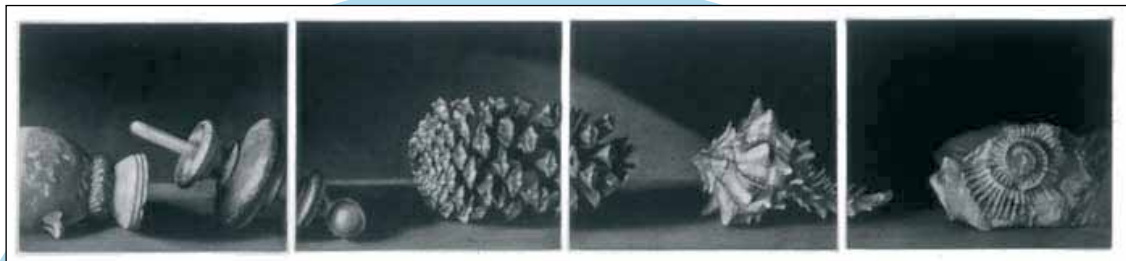
N'en profitez pas pour vous gaver pour autant ! Notre alimentation est censée nous apporter suffisamment de glucides (féculents, les fruits, les légumes, le lait, le sucre...) sans avoir à en rajouter avec excès, surtout que le grignotage de sucreries, lui, est bien un risque réel... de caries ! Alors « bicairefole » et à la prochaine.

Tante Elbasi ■

Merci à Marinette Alborghetti.

\*C.E.D.U.S. : Centre d'études et de documentation du sucre.

# GIGNAC *Judith Rothchild* Exposition



## «Gravures en manière noire»

**P**eintre Américaine, installée dans le Midi depuis 1974 et connue surtout pour ses pastels très colorés, Judith Rothchild a découvert la manière noire il y a quelques années. Prenant grand plaisir de chercher dans le noir toutes les nuances des gris, elle sort fruits, plantes, et objets usuels de la profondeur de la plaque. Elle expose régulièrement ses natures mortes et paysages au pastel et ses gravures à Londres, Paris et aux USA. Ses livres d'artistes qui marient manières noires et typographie sont publiés par les éditions Verdigris.

Samedi 18 mars  
Médiathèque municipale,  
place du Jeu de Ballon.  
Tél : 04 67 57 03 83

## MONTPELLIER

## Concert

# *Robert Plant & The Strange Sensation*



**T**rès attendu, le nouvel album «Mighty ReArranger» de Robert Plant (ex-chanteur du groupe légendaire Led Zeppelin), n'aurait pu voir le jour sans l'implication totale de «The Strange Sensation», le groupe qu'il a monté en 2001. A ses côtés, Clive Deamer le batteur de Portishead, John Baggott le bassiste de Massive Attack, Skin le guitariste

de Cast et surtout Justin Adams le guitariste que l'on avait remarqué, entre autres, aux côtés de Sinead O'Connor.

Le résultat final est une collection de chansons inspirées qui mêlent à la fois énergie brute et épurée à des textures riches et détaillées.

Les 12 titres constituent donc un album engagé, imposant, une sorte de tour de force électrique qui reprend les influences «world» déjà explorées dans leur dernier album «Dreamland», les arrangements utilisés ici servant de tremplin à un son brut et incisif. Le mot de la fin revient à Robert Plant : « Ce disque organique est l'émergence d'une heureuse expérimentation anarchique...» (sic)



Lundi 27 mars à 20h30  
Zénith Sud  
Tél : 04 67 64 50 00  
Tarifs : 45 euros

# SÉRIGNAN

## «Régénérations»

## Danse / Théâtre

### La Femme Fantôme

«La vie sur la rivière est beaucoup moins intéressante maintenant que n'avons plus le droit de croire aux superstitions». Un batelier chinois.

Christel Touret incarne la jeune femme entre deux âges, au bord de réaliser les désirs et fantasmes d'alliance, d'enfantement. De qui émerge la fragilité de la réalité, le vertige de l'inconnu.

### Mère / Fille

«L'automne en secret me monte au visage, je mûris». Mang Ke.

De la relation entre une mère, Lila Greene, et sa fille, Naomi Fall, entre une fille et sa mère... de la transmission, de la manipulation... de la tendresse, de la violence... du partage et des liens... de l'âge et de la jeunesse... de la fin au début, de la mort à la naissance... à la vie, encore...

### La Retournelle

«Que la lumière te suive sur ton chemin». Adage chinois.

Un trajet en spirale remonte aux sources, retour au noyau, potentiel de (ré) génération. Madeleine Attal symbolise l'énergie de l'âge, du vécu, l'éternel potentiel de renouveau par la générosité et l'humour du partage. Femme extraordinaire, la femme d'un certain âge pose des questions de vie vitales, par sa présence, son être, sa danse. Questionner induit le mouvement, le mouvement devient danse, un rêve d'enfance et tout recommence et continue...

Vendredi 31 mars à 14h30 et  
samedi 1er avril à 21h.

La Cigalière,

1, avenue de Béziers

Tél : 04 67 32 63 26.

Tarifs : de 6 à 15 euros.



# LODÈVE

## Yigal Ozeri

## Exposition

Jusqu'au dimanche 23 avril

Musée de Lodève

Square Georges Auric

Tél : 04 67 88 86 10

**N**é en Israël en 1958, Yigal Ozeri a quitté son pays en 1990 pour aller vivre et travailler à New York. Ses œuvres ont été exposées dans le monde entier. Cette exposition est la seconde qu'il réalise en France, après Paris en 2002.

L'exposition rassemble trois des grandes séries qui ont jalonné l'itinéraire de l'artiste depuis plus de 15 ans : L'Amérique non construite, Costumes et Fenêtres et pigeons.

Avec près de 70 œuvres (peintures, eaux-fortes, dessins...) provenant de galeries et collections privées (Israël, Etats-Unis, Grande-Bretagne...), l'exposition conduit du rêve que l'artiste a fait d'une ville, de sa vision imaginaire et métaphorique à son observation réaliste depuis la fenêtre de son atelier new-yorkais. Elle traite aussi d'un travail intermédiaire



entre ces deux périodes, consacré au costume qu'il considère comme un «bâtiment privé, que l'on porte sur soi».



Dans le prolongement des Voix de la Méditerranée, festival de poésie organisé chaque été à Lodève, C le magazine, avec la complicité des organisateurs du Festival, vous propose « un mois, une voix », une rubrique pour (re)découvrir un poète méditerranéen que nous avons rencontré.

## JOSYANE DE JESUS-BERGEY (FRANCE)

A Mohammed Dib

Ma maison, mon pain de gloire  
et le sein meurtri  
de ma terre.  
Sous les cendres  
jusqu'aux portes  
de ta prison  
j'ai pitié de nous.

J'ai pitié de nous  
comme on a pitié de son frère  
quand les couteaux  
tuent la parole  
quand les mendiants  
désertent les cours  
avant que la nuit ne tombe  
comme une confession de pierres  
sur les cris du poète assassiné.

Josyane de Jesus-Bergey



Photo «Voix de la Méditerranée»

مشقة على أنفسنا  
مثلما يشفق الواحد على شقيقه  
مما السكاكين  
تغتال العبارة  
حين يغادر  
المتسولون الساحات  
قبل أن يُخيم الليل  
مثل اعتراف من حجر  
على صرخات الشاعر القتيل

Poète Luso-française, ses racines la conduisent tout naturellement vers cette culture méditerranéenne qui la fascine. Née à La Rochelle, vit à Aytré en Charente-Maritime. Co-anime différentes manifestations littéraires dans sa ville, dont le Printemps des Poètes.

Elle a publié une quinzaine de recueils de poésie à ce jour. Traduite et publiée dans les pays arabes. Dernières publications : Bus 25 pour rendre visite aux ombres, récit romancé, Editions Rumeur des Ages, 2004. Comme une confession de Pierre Eldjazaïr Editions Rumeur des Ages, traduction de Mohamed Rafteri (Rumeur des Ages 2003). Ce n'est pas parce que la porte s'est refermée... Encart postal. Rumeur des Ages 2004. La grande boiterie suivie de Brouillis (Prose) Rumeur des Ages 2005.

# PORTRAIT CRACHÉ :

## *Michel Reyes peint Rémi Hussenot*

Performance du peintre : il dispose de 20 à 25 mn pour esquisser, peindre ou dessiner le portrait d'un invité, interviewé à Radio-Lodève. Il s'agit d'une interprétation artistique libre, dans son style graphique, attachée à représenter l'invité. Il pourra aussi se laisser influencer par le dialogue dans la réalisation de son portrait. A l'issue de la performance, le peintre laisse l'invité découvrir son œuvre.



Michel Reyes

**E**nfant du rock, de la BD et de la télé, Michel Reyes, portrait vivant de Coluche dont il partage la même passion pour la moto, a décidé un jour de revenir au pays pour se consacrer à la peinture. C'est ainsi que depuis de nombreuses années, il multiplie les expositions dans la région. Après être passé par différentes périodes : cubisme, néo-cubisme il s'est tourné vers ce qu'il qualifie lui-même "d'expressionnisme figuratif".

Son peintre de prédilection est sans

aucun doute Van Gogh auquel il voue un véritable culte.

« Comme lui, je désire peindre les paysages et les caractéristiques du Sud en profitant au maximum de son incroyable lumière. C'est le disque solaire, ici complètement "déparasité" de tout nuage, qui donne pleine puissance sur les êtres et les choses ».

Sa dernière exposition personnelle intitulée «Et la pintura ?» à Lodève, remonte à mars 2005. A quand la prochaine ?

**« C'est très intéressant, j'adore les performances, les challenges. J'avais l'impression d'être une radiographie, je voyais Rémi Hussenot comme à travers une radiographie. Je le percevais au delà de ce qu'il disait. Pour moi c'est une expérience extraordinaire, j'étais dans mon propre silence et laissais ma main dessiner ».**

Rémi Hussenot vu par Michel Reyes



Michel Reyes à fond !



### Underworld : evolution

Film américain (2004) de Len Wiseman  
Avec Kate Beckinsale, Scott Speedman, Tony Curran  
Genre : Fantastique  
Sortie le 8 mars

La lutte millénaire que se livrent Vampires et Lycans est sur le point de connaître un tournant décisif...

Pour avoir découvert le secret du massacre de sa famille, Sélène, la redoutable guerrière vampire, est plus que jamais seule et menacée. Ses véritables ennemis ne sont pas forcément ceux qu'elle croyait. Michael, devenu le premier hybride à la fois vampire et lycan, aimerait se joindre à elle, mais il est incapable de contrôler la part lycan qui fait rage en lui.

Pour chacun d'eux, il est temps de percer le mystère de leurs origines et de la guerre, mais dans cette quête de vérité, ils devront affronter les plus puissants des adversaires, les plus proches aussi... Plus que jamais, au plus profond des ténébres, loin du regard des hommes, se joue le sort du monde...



Je vous l'accorde, là encore je me fais un peu plaisir, ce n'est pas le genre de film qui va marquer notre époque, MAIS... Le premier volet de cette histoire de vampires était fort sympathique. Pour une fois, l'approche était d'un point de vue scientifique et non mystique (Les crucifix et les gousses d'ail c'est un peu gonflant à la longue...) Comme dit le réalisateur « L'existence de nos vampires découle d'une maladie rare, d'une anomalie génétique transmise par le sang. Ce ne sont pas des créatures uniquement fantas-

tiques. Je voulais quelque chose de différent » bien vu l'artiste ! Pour cette suite, l'équipe est la même et c'est tant mieux. Tant au niveau du réalisateur, des acteurs et du Français Patrick Tatopoulos qui est à nouveau chargé des décors et des effets spéciaux. C'est vrai que les décors du premier m'avaient particulièrement impressionnée, un style sobre, sombre et épuré qui mettaient en valeur les personnages et l'action. Bon, je vous ai convaincu ? Allez, c'est parti et vivement le troisième !

# VIDÉO

## Clint d'oeuvre



MILLION DOLLAR BABY de Clint Eastwood. Avec Clint Eastwood, Hilary Swank, Morgan Freeman.  
Décidément, Clint continue de nous «bluffer». Après son Mystic River, voilà qu'il récidive dans l'excellence avec son bébé d'un million de dollars. J'ai pourtant mis du temps à le visionner tant le sujet sur la boîte ne m'inspirait pas (et ne m'inspire toujours pas d'ailleurs...). C'était une erreur, car la boîte n'est ici qu'une toile de fond au service d'un duo d'acteurs bouleversant (Eastwood et Hilary Swank en l'occurrence). On ressort ému, marqué, épuisé par une telle performance. Brillant tout simplement.

### LE GEANT VERT

C'est David Duchovny (Mister Fox Mulder de la série "X-Files") qui deviendrait vert de rage pour la suite prévue du film "Hulk". Il succéderait à Eric Bana...



### SERIAL-QUI L'HEURE

Après "Seven" et "Zodiac", David Fincher se lance dans un nouveau thriller avec une histoire de serial-killer, ce sera "Torso". On tremble d'avance...



### ÇA BINE ?

Yvan Attal, vient de terminer l'écriture de son troisième film.



C'est un conte fantastique intitulé "Les Sabines". En attendant, on le verra à l'écran face à Clovis Cornillac dans le thriller "Le Serpent".

### MATT LE KID

Un remake du western culte "Butch Cassidy et le Kid"



est en préparation. Matt Damon et Ben Affleck sont pressentis pour remplacer Robert Redford et Paul Newman. Feu !

### PRECOCITE

Le réalisateur bollywoodien Kishan Shrikanth termine son premier long-métrage, un drame intitulé "Footpath". Vous ne le connaissez pas encore... normal, il n'est âgé que de dix ans !



### INDY & VIRGINIA

Vu récemment dans "Sideways", Virginia Madsen serait la favorite pour donner la réplique à Harrison Ford, son partenaire de "Firewall", dans "Indiana Jones 4".



# LIVRE

BEN SCHOTT

## LES MISCELLANÉES DE MR SCHOTT (CHEZ ALLIA)



« Le livre des petits riens et du grand tout »

Les Miscellanées\* de Mr. Schott sont un ouvrage sans équivalent. A tel point unique qu'il est impossible à définir. Encyclopédie ? Dictionnaire ? Almanach ? Anthologie ? Fourre-tout ? Vade-mecum ? Tout cela, et - bien sûr - beaucoup plus. Recueil de futilités pas toujours futiles, de bagatelles souvent primordiales, Les Miscellanées de Mr. Schott ne se veulent ni exhaustives, ni définitives, ni même utiles. En revanche, elles se veulent essentielles. On peut - à la rigueur - vivre sans ce livre mais ce serait là, selon les mots mêmes de son auteur, une tentative bien étrange - et bien téméraire. Qu'on en juge. Quel autre ouvrage peut se targuer d'offrir dans sa table des matières la longueur des lacets de chaussures, le langage des signes, la liste des sept péchés capitaux, la façon de dire "je t'aime" dans 44 langues différentes (dont le morse) ? Dans quel autre ouvrage trouvera-t-on réunis, sur la même page, le nom des coups de golf, l'histoire de la taxe sur les chapeaux, la liste des morts

violentes dans l'histoire du rock, celle des insultes utilisées par Shakespeare dans ses pièces et les couleurs du drapeau de la Guadeloupe ? Où donc, si ce n'est dans Les Miscellanées de Ben Schott, pourra-t-on trouver la liste des 12 travaux d'Hercule, celle des différents modes opératoires des crimes élucidés par Mrs Marple ou des fournisseurs officiels de la reine d'Angleterre ? On l'aura compris, les Miscellanées de Mr. Schott sont aussi réjouissantes qu'indispensables : elles offrent la quintessence de l'esprit et de l'humour anglais, mélange de rigueur et d'absurde, de précision et de fantaisie. Le plus fort, peut-être c'est qu'au bout du compte, l'ouvrage se révèle effectivement pratique : un véritable couteau suisse sous forme de livre. Last, but not least : le livre en lui-même, par sa reliure, l'attention maniaque portée par l'auteur à la typographie, à la mise en page, au papier, est objet d'une grande élégance.

Eric Mercy

\*D'après le dico de l'Académie française :

Miscellanées : n. m. pl., (miscellanea : choses mêlées, miscere : mêler) Recueil de différents ouvrages de science, de littérature, qui n'ont quelquefois aucun rapport entre eux. Cet auteur a donné d'excellents miscellanées. On dit plus ordinairement, Mélanges.

# INFORMATIQUE

## Mac / PC que choisir ?

Au delà du débat quasi religieux, penchons-nous sur leurs caractéristiques. Le matériel du Mac est assemblé par Apple et il a été longuement testé. Le système d'exploitation (MacOS) a aussi été adapté pour tirer le meilleur parti de sa plate-forme. Du coup, le Mac est optimisé pour exploiter au mieux ses propres performances.



© Kézakro

Le PC est un assemblage de pièces de divers fabricants. Si l'assembleur n'est pas vigilant le résultat sera décevant. Le SE (Windows) est conçu pour une

vaste gamme de matériels et permet rarement d'optimiser finement le fonctionnement. Son adaptabilité à tous les matériels est sa force.

Linux (autre SE dont nous avons déjà parlé) permet d'optimiser au mieux son système. Mais pour l'instant le support du matériel est un peu incomplet. Au niveau des prix (du ? cher au + cher) le classement est le suivant PC-Linux, PC-Windows et Mac.

Au niveau prise en main le Mac est incomparable. Faites votre choix !

Eric Erogul

# SUDOKU

Le jeu consiste à remplir les cases vides afin que tous les chiffres de 1 à 9 figurent une fois et une seule dans chaque colonne, dans chaque ligne et dans chaque région (les régions sont délimitées par les couleurs jaune et orange). Une seule solution par grille est possible. Bon courage !

	1			2	3			
					4	5	6	
5	3	7						
7	6			4	3			
	8	4				3	7	
			7	9			1	4
						8	9	3
1	9	2						
	7		5				4	

Retrouvez plus de détails sur [www.kezako-info.com](http://www.kezako-info.com)

Pour la quatrième année consécutive, Yolande et Hervé Aimé, des Serres de St André de Sangonis, organisent le Printemps des Fleurs du 18 au 26 mars prochains. Événement majeur annonçant le début des belles saisons, ce Printemps sera sous le signe du thé et des jardins.

## DU THÉ AUX JARDINS

**H**ervé Aimé nous retrace brièvement la démarche de ces animations locales : " La première année, en 2003, nous avons simplement organisé des Portes Ouvertes. Puis, dès 2004, nous avons souhaité développer la formation et l'information sur la filière agricole, notamment sur l'horticulture, avec des partenaires comme les écoles, le Lycée Agricole de Gignac et les Maisons Rurales et Familiales. Nous avons été agréablement surpris par l'intérêt que portaient les plus jeunes aux plantes, aux légumes, aux jardins... Du coup, l'année suivante, nous avons continué à proposer dans nos manifestations des animations pédagogiques. 2005 fut plus ludique puisqu'en plus de l'aspect culinaire (légumes anciens, fleurs cuisinées), nous avons proposé des animations liées au vent, particulièrement avec Michel Trouillet et ses cerf-volants".

Cette année, le fil conducteur est apparu comme une évidence : le thé, boisson traditionnelle et historique d'un grand nombre de civilisations, est représentatif d'un art de vivre, voire d'une véritable philosophie. En suivant la route du thé, nous voyageons en Afrique du Nord et en Arabie, au Japon, en Inde, en Russie pour regagner nos contrées européennes d'Outre-Manche, l'Angleterre. De là à savourer le thé au cœur d'un jardin anglais, il n'y avait qu'un pas... C'est l'alliance des thés et des

jardins que nous proposeront Yolande et Hervé Aimé au cours de cette manifestation, le week-end du 18 et 19 mars : jardins anglais, jardins japonais, jardins maures, avec une subtile mise en harmonie des ambiances. Une tente touareg nous plongera au cœur de la vitalité du Maghreb avec les danses, les contes, le thé à la menthe et la musique. Enzo, référence reconnue en matière de jardins et de culture zen, dévoilera la symbolique du thé au Japon, à travers la reconstitution d'un jardin du thé, présentée par des japonaises en costume traditionnel. La colonie Anglaise de la Moyenne Vallée de l'Hérault ne sera pas

### PRIVILIGIER L'ORIENTATION PEDAGOGIQUE DANS UN ESPRIT MILITANT

en reste et nous promet un show spectaculaire avec partie de cricket, folklore et traditions avec, on l'espère, kilts et cornemuses, dans une ambiance "so british".

Le Palais des thés, une des plus importantes maisons de diffusion de thés du monde entier, sera de la partie et tiendra boutique avec dégustations et conseils.

Maquettes, expositions, conférences et de nombreux invités viendront ponctuer ce week-end haut en couleurs.



Hervé Aimé

Durant les cinq jours suivants, en semaine, des partenariats seront mis en place avec la commune de St André : travail pédagogique avec les scolaires, avec la création d'un jardin dans un espace existant près de la Poste, expositions à la salle des fêtes et à la bibliothèque, visite du site de la Font de Bezombes avec Gérard Simon (jardin régulier, jardin asiatique, jardin du désert).

Enfin, le week-end du 25 et 26 mars, vous pourrez découvrir les jardins du vent : une incroyable mise en scène de diverses machines, instruments, drapeaux, oriflammes, manches à air... Un véritable festival de sons et de couleurs à visiter à travers un parcours initiatique commenté par Michel Trouillet.

Les jardins du désert ne seront pas en reste : Moussa Ag Assarid, conteur malien venu tout droit du Sahara, nous entraînera avec des histoires touaregs à travers dunes et oasis. Se joindront également aux festivités les femmes berbères du Sud marocain qui présenteront un atelier de tissage.

Il va sans dire que si le jardin est votre tasse de thé, si vous souhaitez faire découvrir à vos enfants le monde des plantes, vous serez sûrement les bienvenus chez nos hôtes horticulteurs Yolande et Hervé Aimé, qui nous ouvrent largement les portes de leurs serres.

Le Printemps des Fleurs. 4e édition. Du 18 au 26 mars 2006. Aux Serres de Saint André de Sangonis, route de Clermont l'Hérault.

C le magazine





# LAPIN DANS SA GARRIGUE

Préparation : 20 mn

Cuisson : 40 mn, plus si vous l'aimez bien cuit

Ingrédients pour 4 personnes :

1 lapin, 2 gousses d'ail, 1 échalotte, thym, persil, 1 brin de romarin, 2 cuillères à soupe de concentré de tomates, 1 citron, huile d'olive, poivre, sel, 3 verres de vin blanc, 1 cube de bouillon de volaille.



© C.le mag

**B**adigeonner le lapin avec l'huile d'olive. Pivrer et faire dorer dans une cocotte. Verser le vin blanc et le jus de citron. Y ajouter l'échalotte. Ecraser le cube de bouillon de volaille et saupoudrer l'ensemble.

Ajouter toutes les herbes (ail, thym, romarin, persil). Délayer dans un peu d'eau le concentré

de tomates et verser sur le lapin. Couvrir et laisser mijoter 20 mn.

Fouetter 2 cuillères à soupe de

moutarde dans un bol. Découvrir et ajouter la moutarde au lapin. Laisser mijoter 20 mn.

Nanou

**Le pari du Caviste** par Mokhsine Diouf



© C.le mag

## MAS CONSCIENCE L'As 2003

*Geneviève et Laurent Vidal - Saint Jean de Fos*

**A**près avoir fait leurs armes au Mas d'Auzières, dans le Pic Saint Loup, Geneviève et Laurent ont renoué depuis 2002 avec leur terre natale à Saint Jean de Fos. Ils y travaillent en biodynamie les 10 Ha de leurs vignes en fonction des besoins de chaque parcelle, en respectant la terre et en alliant pratiques culturelles et planétaires.

Une fois le vin tiré, forts d'une cave de vieillissement en pierre, ils offrent à leur nectar le plus beau des écrins. Leur passion et leur savoir-faire font incontestablement de leur Domaine une des valeurs montantes du Languedoc.

Premier millésime, l'As 2003, est un assemblage de Syrah, de

Grenache et d'un soupçon de Carignan. Cette cuvée de couleur rouge pourpre présente un nez profond et complexe, empreint de notes d'épices, de cacao, de thym et de fruits mûrs. Une bouche charnue où l'on retrouve cette complexité aromatique, ainsi que des tanins élégants et une belle fraîcheur.

Un vin sincère et prometteur, une mâche superbe, où puissance et concentration s'allient à la finesse et à l'élégance. Carafez-le une bonne heure avant de le servir et il se révélera un excellent compagnon pour le lapin de Nanou.

Testez-le en bonne compagnie et dites-m'en des nouvelles sur [www.aufilduvin.com](http://www.aufilduvin.com).

Mokhsine

L'abus d'alcool est dangereux pour la santé. Consommez avec modération.

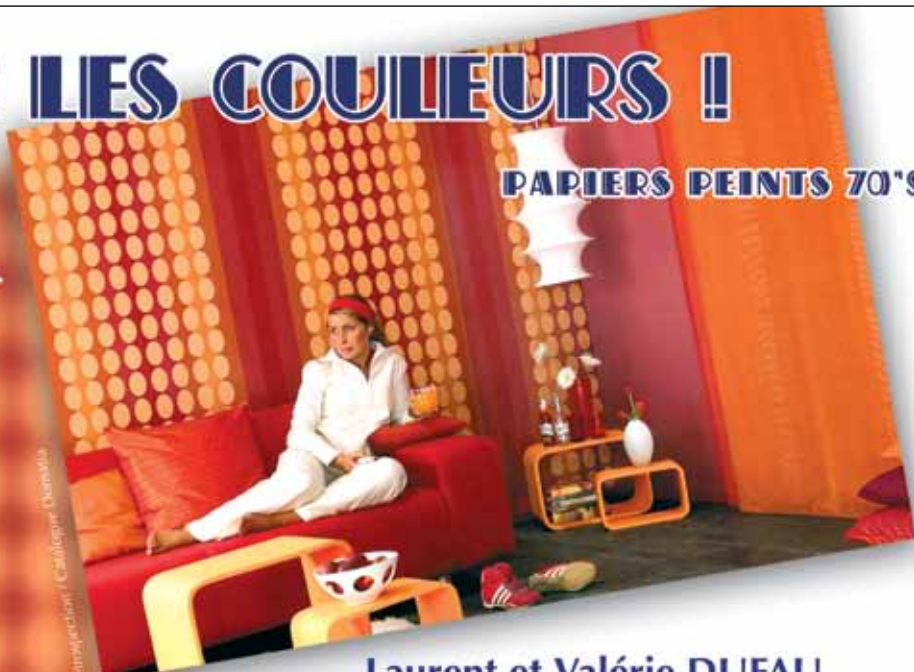
# OSEZ LES COULEURS !!

PAPIERS PEINTS 70'S

FAÇADE CHAUX  
PEINTURE INT./EXT.  
PIGMENTS  
VITRERIE  
REVÊTEMENT  
SOLS/MURS  
PAPIER PEINT

Magasin  
Droguerie  
Artisan  
Peintre

Reinspections / Catalogue Domestique



Laurent et Valérie DUBAU  
ex Maison Luchaire

10, rue Victor Hugo - 34800 CLERMONT L'HERAULT  
Tél : 04 67 96 03 94

le magazine

et  
présentent

Eric Thomas  
Music Organization

## Dîner-Concert avec MARYJA SYMONE JOHNSON

EUROPEAN TRIO GROUP - AFRO LATIN JAZZ FOLK  
(ANGLETERRE, FRANCE, ALLEMAGNE)

Le samedi  
18 mars 2006  
à 20h au Relais  
des Templiers  
34520 LE CAYLAR



INVITÉ  
SPÉCIAL :  
MICHAEL  
BUSCH  
(GUITARES)

Dîner du terroir  
et concert : 23€

Entrée, plat, dessert, café  
et concert compris. Boissons en sus.



Sonorisation par **DOMIMUSIC**

Soirée privée - Uniquement sur réservation  
Restaurant LE RELAIS DES TEMPLIERS  
Route de la Couvertoirade (A75 sorties 49 ou 50)  
34520 LE CAYLAR - Tél : 04 67 44 90 89

L'ASSOCIATION PRINTIVAL PRÉSENTE  
P É Z E N A S

# 7<sup>e</sup> Printival

*boby depointe*

DU 18 AU 23  
AVRIL 2006

Pierre Barouh

Les Ogres de Barback  
Karpatt \* Jamaïf  
Beautés Vulgaires \* ii  
Mes Anjes Noires  
Thibaud Couturier \* Rue Rouge  
Hyperclean \* Elsa Gelly  
Gerard Morel \* Eric Toulis  
Xavier Lacouture \* Drôle de Sire  
Thierry Romanens  
Nicolas Jules

[www.printivalbobydepointe.com](http://www.printivalbobydepointe.com)

PÉZENAS Gare du Nord - Foyer des Campagnes / SÉRIGNAN La Cigalière  
RENSEIGNEMENTS et RÉSERVATIONS : 04 67 210 287

Supplément Spectacles de **C le magazine**

# L'AGENDA

**MARS 2006**

18-19 MARS ET 25 ET 26 MARS 2006

## 4<sup>ème</sup> Printemps des Fleurs<sup>®</sup>

aux Serres de  
Saint André

1<sup>er</sup> Week-end  
18 et 19 mars  
Histoire  
de Thé  
et de Jardins

2<sup>ème</sup> Week-end  
25 et 26 mars  
Histoires  
de Vent  
et de paroles

Route de Clermont l'Hérault - Saint André de Sangonis  
Tél : 04 67 57 85 27



## ANIANE



**Jusqu'au dim.26. Exposition. DEZABIJEMWA.** "A la folie pas du tout". Exposition clôturant la résidence en duo de Pamela Moulton et Pascal Solano. Pamela Moulton est américaine. Elle traite du vêtement comme une barrière, entre deux mondes, entre deux étapes de la vie, ... Elle nous transmet par ses installations sa perception de dualisme entre fragilité et puissance du vêtement-barrière. Pascal Solano est un

jeune plasticien du Sud de la France. Ses installations nous font partager sa réflexion sur la véracité des apparences dans notre relation quotidienne aux vêtements et sur leur implication dans les symboles qu'ils arborent. Chapelle des Pénitents. Tél : 04 67 57 01 40.

## BÉDARIEUX

**Ven.10. 21h. Spectacle musical. LES CLONES** par la compagnie "Choc Trio". La compagnie nous propose un spectacle burlesque et musical qui raconte l'histoire cocasse de quatre musiciens clonés qui naissent sur une scène pour s'affronter face à leurs différences, sur un fond musical. Espace Léo-Ferré. Tél : 04 67 95 08 79.

**Ven.24. 21h. Théâtre. THÉÂTRE SANSANIMAUX** de Jean-Michel Ribes par la compagnie "Sirocco". Une sortie de théâtre, un couple, une grande salle de musée, des visiteurs et des paroles à saisir, à soupirer, à rire ou à pleurer...

Pitoyable mais forcément drôle et irrésistible, cet agencement de fables " sans animaux ", renvoie une image peu flatteuse de l'ambition culturelle et civilisatrice de nos sociétés... Espace Léo-Ferré. Tél : 04 67 95 08 79.

**Sam.1er avril. 20h30. Chant.** A l'occasion des Rencontres Méditerranéennes. Spéciale Nuit Italienne avec LUCILLA GALEAZZI. Espace Léo-Ferré. Tél : 04 67 95 08 79.

**Dim.2 avril. 15h. Spectacle jeune public.** Pinocchio par la compagnie LES TÊTES DE BOIS. Espace Léo-Ferré. Tél : 04 67 95 08 79.

## LE BOUSQUET D'ORB

**Sam.25.21h. Concert. YÛN.** Motivé par une solide amitié, YÛN interroge à la fois sa propre histoire et le moment présent, celui où tout se joue, celui où la rencontre a lieu avec le spectateur et la salle. YÛN est une osmose de musiciens qui, au travers d'un répertoire de compositions originales, colorent l'espace et nous mettent en vibration, dans une fraîcheur, une profondeur, un calme, une mélancolie...qui nous emporte vers le puissant, le passionnant, le sauvage.

## LE CAYLAR

**Sam.18.20h. Dîner-Concert. MARYJASYMONEJOHNSON** (European Trio Group) Afro Latin Jazz Folk. Invité spécial : Michael Busch (guitares). Au relais des Templiers, route de la Couvertoirade. Soirée privée, uniquement sur réservation. Tél : 04 67 44 90 89. Dîner du terroir + concert : 23 euros.

## CLERMONT L'HÉRAULT

**Mar.7.19h. Concert. PIERRE ET IKUKOIVANOVITCH** de Mozart à César Franck. A l'auditorium. Tél : 04 67 96 31 63. 5 euros.

**Sam.11. 15h. Théâtre. VOY VOY** de Alicia le Breton et Sophie Talon, spectacle familial. Au théâtre, 10 et 7 euros

**Dim.12. Toute la journée. FOIRE AUX CHEVAUX.** En ville.

**Jeu.16, ven.17 et sam.18. 21h. Danse. REPRODUCTION INTERDITE** création danse de Bruno Pradet, artiste en résidence au théâtre. 10 et 7 euros.

**Du mar.21 au sam.25. Dans le cadre du printemps des poètes POEM EXPRESS** exposition rencontres. Au théâtre.

**Sam.25. Toute la journée. CARNAVAL.** En ville.

**Ven.31. 21h. Théâtre.** A partir de Virginia Woolf, VIENS PLUS PRÉS par le Théâtre de la Remise, création. Au théâtre, 10 et 7 euros.



**Les samedis. RENCONTRES VIGNERONNES. Sam.11 :** Jean-Pierre Vanel, Domaine Lacroix-Vanel à Caux. **Sam.18 :** Bruno Salze, Mas de la meillade - Montpeyroux. **Sam.25 :** Lionel Pugibet, Les vignes à Lio - Côtes de Thongues. Cave Au fil du vin, allées Salengro. Tél : 04 67 44 73 86

**Jusqu'au 31. Exposition. ECORCES :** lignes-formes-couleurs de Claudine Gimenez. Cave Au fil du vin, allées Salengro. Tél : 04 67 44 73 86

## LA COUVERTOIRADE

**Exposition permanentes d'artistes.** Peintures, sculptures, gravures... ayant attiré au Causse du Larzac. Galerie l'Art, tous les jours de 10h à 19h30. Tél : 05 65 61 14 71

**A VOS IMPRESSIONS**  
GIGNAC  
Bientôt le printemps!  
Tee-shirts à partir de **3,60€ HT\***  
\*pour 200 pièces - Impression 1 face  
**04 67 57 41 28**  
e-mail : a.vos.impressions@free.fr

**ESPACE LONGÉVITÉ**  
Epilation et rajeunissement par lumière pulsée  
Bronzage sans UV  
Relaxation - Arrêt du tabac par luxopuncture  
Modelage Californien Visage  
18, rue Voltaire 34800 Clermont L'Hérault  
Tél : 04 67 96 26 50 - www.espacelongevite.info

**Jusqu'au sam.18. Exposition GRAVURES EN MANIÈRE NOIRE** de Judith Rothchild. Peintre Américaine, installée dans le Midi depuis 1974 et connue surtout pour ses pastels très colorés, Judith Rothchild a découvert la manière noire il y a quelques années. (voir pages Culture) Médiathèque municipale. Place du Jeu de Ballon. Tél : 04 67 57 03 83.

**Sam.11. Sortie environnement. BALAD'OC AUTOUR DE L'OLIVIER** en Moyenne Vallée de l'Hérault " Inscription obligatoire Contact : Demain la Terre ! au 04 67 57 25 44.

**Sam.11 et dim.12. 1ER TOURNOI DETAMBOURIN** de l'intercommunalité. Après-midi. Place du Jeu de Ballon. Tél : 04 67 57 04 50.

**Mar.14. 20h30. Rencontre débat autour de la naissance.** Avec la participation de Françoise Servent, sage femme à domicile, et Monique Defroberville, psychotérapeute, qui propose un accompagnement du premier lien entre parents et enfant. Salle de l'Ancien Couvent. Tél : 04 67 57 03 83.

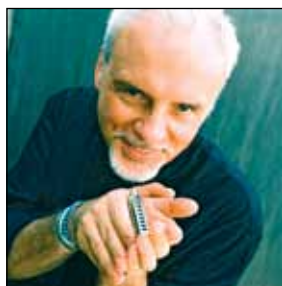
**Ven.17. 20h30. Conférence diaporama sur l'art : PAUL KLEE.** Présenté par Didier Auzoux des "Amis du musée Fabre". Médiathèque municipale. Tél : 04 67 57 03 83. Entrée libre.

**Sam.18.21h. Concert classique. ERIC KIRCHOFF.** 1er prix du conservatoire national de musique de Paris en flûte et musique de chambre, Eric Kirchhoff est aussi lauréat de nombreux prix internationaux : Genève, Munich, Paris, La Haye... En tant que concertiste il a été invité sur presque tous les continents et a été sollicité pour de nombreux enregistrements radiophoniques dans de nombreux pays européens. Depuis septembre 1989, il a été nommé 1ère flûte solo de l'opéra de Berlin et récemment au festival de Bayreuth. Il est également professeur au

conservatoire national supérieur de musique de Berlin. Théâtre de l'Espace culturel. Tél : 04 67 57 01 69. Tarifs : 8 et 12 euros.

**Du ven.24 mars au Sam 1er avril. Exposition. POÈMES ET AFFICHES DES ENFANTS DE GIGNAC.** Médiathèque municipale. Tél : 04 67 57 03 83.

**Mar.28. 21h. Spectacle de danse. EPSE DANSE** (Anne-Marie Poras). Les élèves de l'école professionnelle de Montpellier. Théâtre de l'Espace culturel. Tél : 04 67 57 01 69.



**Ven.31.21h. Concert. JEAN-JACQUES MILTEAU.** Après avoir remporté pour son disque "Explorer" une Victoire de la Musique il obtient l'ovation, aussi impressionnante qu'inattendue, des publics de Michel Jonasz et d'Eddy Mitchell dont il assure les premières parties. Initié à la musique par le Blues, il intègre à la sienne des influences colorées, souvenirs de voyages réels ou imaginés, des pubs d'Irlande aux fais-dodo de Louisiane, de la savane Zoulou au cinéma de quartier, de Juarez à Saint-Ouen... Il joue et parle avec humour et enthousiasme de l'instrument le plus quotidien, le plus intime, le plus populaire : l'harmonica. L'harmonica est un objet à rêver, c'est l'instrument du voyageur, de l'errant. Derrière sa virtuosité, Jean Jacques Milteau cache une belle âme musicale dans l'univers de la musique noire, on appelle ça la "soul". Théâtre de l'Espace culturel. Tél : 04 67 57 01 69. Tarif : 15 euros.

Envoyez vos programmes d'avril 2006 sur [www.c-lemag.com](http://www.c-lemag.com) avant le 15 mars

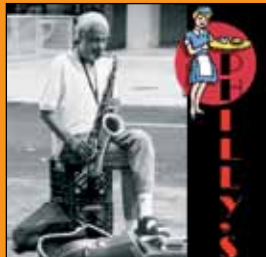
Suite de l'agenda, pages suivantes...



**Relais des Templiers**  
*Cuisine traditionnelle*  
Menus à 14, 16, 24 euros et carte  
Ouvert tous les jours  
sauf dimanche soir et lundi  
Route de la Couvertoirade  
**34520 LE CAYLAR**  
Tél : 04 67 44 90 89



**Chez Pierrot et Nana**  
*Plats aveyronnais*  
*Cuisine traditionnelle*  
3, avenue Denfert  
Place du Grand Soleil  
**34700 LODEVE**  
Tél : 04 67 44 02 23



**Philly's**  
*Crêperie*  
*Salon de thé - Snack*  
Service non-stop de 11h à 23h  
2 salles - sur place / à emporter  
1, rue Victor Hugo (face lycée)  
**34800 CLERMONT L'HT**  
Tél : 04 67 44 51 19



**Pizzeria La Teranga**  
*Pizzas au feu de bois*  
Paninis, vente à emporter  
et «Pizza-sandwich»  
4, Place du Marché  
**34700 LODEVE**  
Tél : 04 67 44 78 90



**Café des Arts**  
*Restauration le midi*  
*Plat du jour - Carte*  
Ouvert TLJ sauf Dimanche  
dès 7h du matin - 2 salles  
Place de la Bouquerie  
**34700 LODEVE**  
Tél : 04 67 96 41 75

**RESTAURANTS :**  
**Votre publicité ici.**  
**Contactez-nous au :**  
**Tél : 04 67 44 50 21**  
**Mob : 06 13 30 39 06**



## GIGNAC (SUITE)



**Dim.2 avril. Cyclisme.** 8ème édition LA ROGER PINGEON. Départ Avenue Foch à partir de 8h45.

## LODÈVE

**Jusqu'au sam.22 avril.**

**Exposition. YIGAL OZERI.** L'exposition rassemble trois des grandes séries qui ont jalonné

l'itinéraire de l'artiste depuis plus de quinze ans : l'Amérique non construite, Costumes, Fenêtres et pigeons. Musée de Lodève, square Georges Auric. Tél : 04 67 88 86 10. (voir p. Culture)

**Jeu.9 et Ven.10. 20h30. Poésie. PRINTEMPS DES POÈTES.** Pessoa, Aragon, Michaux... "L'intention est de faire circuler des paroles d'auteurs. De rassembler autour de paroles d'auteurs. En toute simplicité. L'accent sera mis sur la poésie. Celle-ci peut être envisagée comme simple. Ses racines sont celles du quotidien ; la voix qui la sert n'est pas là pour la poser sur un piédestal dramatique, mortifère ou élitiste. La poésie, parole vitale par essence, peut être considérée comme proche. Elle peut être présente dans les médiathèques, les maisons pour tous, au Printemps des poètes. Elle peut être présente ailleurs, à d'autres moments. En toute simplicité. Un livre, une voix, une petite lumière, un auditoire : la lecture à voix haute n'a rien de spectaculaire, cependant elle ouvre généreusement les portes de l'imaginaire, du souvenir à



l'avenir." Laurent Dhume. Halle Dardé. Tél : 04 67 44 24 60.

**Ven.24.17h. Débat. Annie SILLIERE, Conseillère en FLEURS DE BACH,** animera une réunion d'information sur les Elixirs Floraux du Docteur E. Bach. Au Soleil Bleu, 39, Grand'rue. Tél : 04 67 88 09 86.

**Sam.25.20h. Soirée concert. MIKA.** Set acoustique, folk-pop épuré. Au restaurant Entre Terre et Mer. Tél : 04 67 96 01 98

**Sam. 25. 14h15. Conte musical** (tout public à partir de 5 ans) **COMMEUNPOISSONDANS L'EAU** par la Compagnie Arthéma. Théâtre Luteva. Tél : 04 67 88 86 08.

## MILLAU

**Mer.8. 20h30. Danse. LES DISCRETS** avec la Compagnie NGC25. Salle des Fêtes, avenue Charles de Gaulle. Tél : 05 65 59 50 93.

**Sam.11. CARNAVAL DE MILLAU.** Défilé, animations...

**Sam.18. 20h30. Spectacle musical. SOUS LE SIGNE DU POISSON** Organisé par Hamadryade. Salle René Rieux, rue Paul Bonhomme. Tél : 05 65 61 04 66.

**Ven.24. 21h. Théâtre. UNE ETOILE POURNOËL** avec la Cie Repères. Salle René Rieux, rue Paul Bonhomme. Tél : 05 65 61 04 66.

## MONTAGNAC

**Ven.24. 21h. Théâtre. FORÊT D'ACROBATES.** Les cartes avantages seront disponibles. Elles permettent de profiter de prix réduits toute l'année. [\[foret.com\]\(http://foret.com\). Base départementale de Bessilles. Tél : 06 07 13 43 80](http://www.loisirs-</a></p></div><div data-bbox=)

**Du ven.10 au mer.15. Exposition** (organisée par la Casa Espana). Au Rex. Tél : 04 67 24 11 36.

## MONTPELLIER



**Du mer.8 au mar.28. Exposition photos. L'ESPRIT DU VIN.** Martine EUDEL. A l'heure où en phrases angoissantes sur les étiquettes des bouteilles et sur les publicités s'inscrivent des anathèmes frappant le vin, Martine Eudel nous rappelle les beaux moments de poésie que celui-ci a inspiré à l'homme. Bar du Musée, 1, rue Montpellièr.

**Ven.10.20h30. Concert. TÊTES RAIDES** Zénith Sud. Tél : 04 67 64 50 00.

**Ven.10 à 21h, sam.11 à 19h, dim.12 à 17h, ven.17 à 21h et sam.18 à 19h. Théâtre COMICO LAMENTO** par la Compagnia dell'Improvviso librement inspiré de l'œuvre de William Shakespeare. Comico lamento est une comédie née de la rencontre entre l'univers spontané et loufoque de la Commedia dell'Arte et l'intensité dramatique, aux accents mélancoliques, du théâtre de Shakespeare. Composé à partir de situations, de scènes ou de personnages de l'œuvre de ce dernier, le récit est pourtant entièrement nouveau. Plus qu'un haletant jeu de piste, c'est une fable épique et fantastique alternant épisodes cocasses et moments d'émotion intense. Théâtre Vilar. Grand Plateau. Tél : 04 67 40 41 39. Tarifs : 13, 10 et 4,5 euros.

**La Forêt D'Acrobates**  
de 6 à 99 ans

*En famille,  
entre amis, collègues de travail...*

*Prenez de l'altitude et  
découvrez le littoral  
méditerranéen comme  
vous ne l'avez jamais vu ...*

**La Forêt d'Acrobates**  
Base départementale de Bessilles  
34 530 MONTAGNAC  
Tél : 06 07 13 43 80  
Email : [info@loisirs-foret.com](mailto:info@loisirs-foret.com)  
[www.loisirs-foret.com](http://www.loisirs-foret.com)

**Du mer.15 au sam.18. Théâtre.**  
**L'APPÉTIT DU PIRE** (texte de  
Perrine Griselin, mise en scène  
Marie Raynal). Studio Gabriel  
Monnet. Théâtre d'O. Tél :  
04 67 60 88 93.

**Jeu.16 à 20h30, ven.17 à 20h30,  
sam.18.à 15h et 21h et dim.19 à  
14h et 19h. Spectacle musical.**  
De Kamel Ouali. **LE ROI SOLEIL.**  
Zénith Sud. Tél : 04 67 64 50 00.  
Tarifs : de 39 à 59 euros.

**Sam.18. 21h30. Concert.**  
**SKANKYLA.** Café la pleine  
Lune. Entrée libre.

**Mer.22. 19h30. Concert.**  
**BENABAR** "Reprise des  
Négociations" nouveau spectacle.  
Cet album, Bénabar et sa bande  
ont eu trois mois pour le mener  
à bien – le premier avait été  
bouclé en une semaine : mix  
compris... Du temps pour  
"aboutir" les chansons; du temps  
pour rechercher, faire évoluer les  
arrangements, en travaillant avec  
des compagnons de pistes " qui  
m'ont amené à élargir mon petit  
monde sonore sans me dévorer "  
explique le chanteur. Au point, ici,  
de revisiter sa palette musicale  
pour élargir le cadre un peu  
coincant de la "chanson-française-  
de-qualité". C'est l'histoire d'un  
chanteur prometteur devenu  
chanteur populaire. Ca swingue et  
ça slowe, ça cogne et ça caresse...  
Bienvenue sur la pop planète  
Bénabar ! Zénith Sud. Tél :  
04 67 64 50 00. Tarifs : 27 euros.



**Jeu. 23. 20h30. Concert.**  
**THOMAS FERSEN.** "Le  
Pavillon des fous" Depuis 1993,  
les amateurs de poissons,  
d'oiseaux et de moucheron ont  
trouvé chez Thomas Fersen un  
ambassadeur crédible - un peu vite  
statuifié en "nouveau La Fontaine"  
et chanter "décalé" des petites  
histoires du quotidien. Thomas  
Fersen avait beau expliquer que les

animaux de ses chansons n'étaient  
pas des vrais, qu'il n'était pas  
l'héritier de Trénet et Prévert, que  
la "défense de la langue française"  
était le cadet de ses soucis ; rien  
n'y faisait : on voulait lui coller des  
pères, des oncles, des cousins,  
voire des trisaïeuls. C'est comme  
ça que ça se passe, en France,  
aujourd'hui : on adore l'originalité,  
mais il faut quand même lui  
trouver des ressemblances. Or  
il y a un problème avec Thomas  
Fersen : il ne ressemble qu'à  
lui-même. Et plus ça va, plus il se  
ressemble. Zénith Sud. Tél :  
04 67 64 50 00. Tarifs :29,5 euros.

**Sam.25.19 h. Théâtre.** C.R.A.F.  
Jean-Louis Bauer, Florence  
Lavaud. Quand l'artiste " se fait  
mal ", il prend pension au C.R.A.F,  
le Centre de Repos pour Artistes  
Fatigués. Mais la cure de jouvence  
n'est pas sans danger : certains  
y laissent leurs rêves, d'autres  
s'y accrochent à jamais... Sous  
des dehors de fable surréaliste  
et cocasse, " C.R.A.F " est un  
miroir tendu à l'artiste qui, comme  
l'enfant, a pour espace vital le  
jeu, le jeu aide à faire l'expérience  
de ce que l'on est et à prendre  
conscience de ce que l'on voudrait  
être. Théâtre Vilar. Grand  
Plateau. Tél : 04 67 40 41 39.  
Tarifs : 13, 10 et 4,5 euros.

**Lun.27.20h30. Concert.** ROBERT  
PLANT & THE STRANGE  
SENSATION. " Mighty  
Rearranger " Zénith Sud. Tél :  
04 67 64 50 00. Tarifs : 45 euros.  
(voir page Culture)

**Mar.28.20h. Danse.** MATHILDE  
MONNIER. " Frère & sœur ". Le  
Corum. Opéra Berlioz.  
Tél : 04 67 61 67 61.

**Mar.28 et mer.29 à 20h30.**  
**Concert.** TOMER SISLEY  
" Stand up ! ". Pendant près  
d'1h30, Tomer, décontracté, nous  
balade de sujet en sujet, sur le ton  
de la conversation, à coups de  
vannes piquantes et pertinentes  
sur les religions, le sport, le sexe,  
.../...

Envoyez  
vos programmes  
d'avril 2006 sur  
[www.c-lemag.com](http://www.c-lemag.com)  
avant le 15 mars

Suite de l'agenda, pages suivantes...

*Au fil du vin*  
www.aufilduvin.com

vins  
whiskies  
liqueurs  
champagnes

en  
MARS

Venez découvrir  
nos nouvelles sélections

allées Salengro - Clermont l'Hérault

# MONTPELLIER (SUITE)

les relations hommes-femmes, la politique, la publicité, les sitcoms... Tous ces thèmes de notre quotidien vus d'un œil qui vous fera mourir de rire ! Théâtre Pierre Tabard Lakanal.  
Tarif : 24 euros

**Mer.29.20h. Concert.**  
**CORNEILLE** (première partie : Gage). Zénith Sud. Tél : 04 67 64 50 00. Tarifs : 35 euros.



**Jeudi 30. 21 h. Concert.**  
**ALBIN DE LA SIMONE ET SES MUSICIENS** Après avoir longtemps travaillé dans l'ombre de Souchon, Arthur H, Mathieu Boogaerts, M ou Alain Chamfort, Albin de la Simone sort enfin de l'ombre. D'une

plume fine, il pratique l'art de l'épure, loin des formalismes et des figures imposées. Ses mélodies pointillistes et ses complaintes pop dessinent un univers singulier, langoureux et raffiné, délicieusement pervers, baignant l'ordinaire de surréalisme ou donnant à l'étrange un goût de quotidien. /Je vais changer/ est son deuxième album : il ne manquerait plus que ça ! Théâtre Vilar. Grand Plateau.  
Tél : 04 67 40 41 39. Tarifs : 13, 10 et 4,5 euros.

**Jeu. 30. 20h30. Concert. JULIEN CLERC.** Zénith Sud. Tél : 04 67 64 50 00. Tarifs : de 37,20 à 43,20 euros.

**Ven. 31. 20h. Concert. LORIE.** Zénith Sud. Tél : 04 67 64 50 00. Tarifs : 41 euros.

**OCTON**  
**Ven.10. 20h. Spectacle de contes. CONTES NOIRS POUR DEUX BLANCHES.** Anne de Fontenay et Béatrice Saunier.

A «L'Orange Bleue», place du village. Tél : 04 67 96 35 82.  
Tarifs : 13 euros (gratuit pour les moins de 8 ans).

**Jusqu'au dim.12 mars.**  
**Exposition. MOTS MORDUS.** Edith Schmid exposera ses eaux fortes griffonnées et de caractères,, autour des thématiques de la neige, de l'eau, du soleil et de l'arbre. Village des Arts et Métiers.  
Tél : 04 67 98 16 12.

# PÉZENAS

**Jusqu'au sam.18 mars (tous les vendredis et samedis). 21h.**  
**Théâtre. L'HIVER** de Daniel Villanova. Grève du pain dans le village ! La nouvelle a fait l'effet d'un coup de tonnerre ! Mais comment en est-on arrivé là ? Tout s'annonçait si bien ! Les skieurs avaient bien réservé leur hôtel dans les Alpes, Maya était plus active que jamais, Monseigneur bénissait la crèche, le Carnaval promettait d'être inoubliable, la greffe d'Émile avait pleinement réussi, M.Dubreuil était à nouveau parmi nous... Mais la réalité côtoie sans arrêt l'inimaginable... et elle a parfois de ces grimaces impayables ! A l'illustre Théâtre.  
Tél : 04 67 98 09 91. Tarifs : 15 et 18 euros.

**Jusqu'au dim.29. Exposition.**  
**PANORAMA DE LA JEUNE ARCHITECTURE** dans le cadre de l'opération "Vivre les Villes". Médiathèque.  
Tél : 04 67 98 92 98.

**Ven.10.22h. Théâtre. LES ROSSES MOUSTIQUES.** "Pour quelques dards de plus". Etouffés de nouveaux sabreurs, ces amoureux de l'humour emportent le public entre fines réparties et allusions cinglantes assénées par des personnages réellement savoureux ; une galerie de portraits qui ne laisse pas de marbre. Station Mir, 50, rue Conti. Tél : 04 67 98 54 23. Tarif : 12 euros.

**Sam.11.22h. Concert de jazz.**  
**QUARTET LIZ NEWTON.** Un répertoire exceptionnel qui va du blues au swing, du be-bop à la ballade. Station Mir, 50, rue

Conti. Tél : 04 67 98 54 23. Tarif : 15 euros.

**Du mer.15 mars au sam.15 avril.**  
**Exposition. CHRIS & MARC** Huile, gouache, colle, filets, terre... Station Mir, 50, rue Conti.  
Tél : 04 67 98 54 23.

**Ven.17.22h. Concert de jazz.** Hommage à EGBERTO GISMONTI. A la frontière de la musique classique, de la musique populaire brésilienne et du jazz. Station Mir, 50, rue Conti. Tél : 04 67 98 54 23. Tarif : 12 euros.

**Ven.24.22h. Théâtre. 3 PETITES PIÈCES À 4 MAINS.** Un spectacle construit à partir de textes d'humour marqués par l'absurde. Station Mir, 50, rue Conti. Tél : 04 67 98 54 23. Tarif : 12 euros.

**Du ven.24 mars au sam.15 avril. 21h. Théâtre. LE PRINTEMPS** de Daniel Villanova. Voilà qu'on nous annonce que, par décision municipale, le printemps n'aura pas lieu ! Non, mais on rêve !... Une sorte de malédiction semble alors s'abattre sur notre petite communauté. Les situations virent au burlesque. Le tragi-comique est partout ! Mme Crébaquioul chargée des Affaires Culturelles elle-même est dépassée ! Et contrairement à ce qu'en pense M. le Maire, ça n'est pas par l'hypnose qu'on va régler tout ça, loin s'en faut ! A l'illustre Théâtre. Tél : 04 67 98 09 91. Tarifs : 15 et 18 euros.

**Ven.31.22h. Concert de jazz.**  
**TROBADA** Un répertoire de musiques traditionnelles venues du pourtour de la Méditerranée et des compositions originales... Station Mir, 50, rue Conti. Tél : 04 67 98 54 23. Tarif : 15 euros.

**Sam.1er avril.22h. Concert de jazz.**  
**TORREBOS 5TET.** Station Mir, 50, rue Conti. Tél : 04 67 98 54 23. Tarif : 15 euros.

# SAINT ANDRÉ DE SANGONIS

**Jusqu'au sam.1er avril.**  
**Exposition LES SORCIÈRES.** Deux scènes grandeur nature : une avec sorcière traditionnelle et son

## DOMIMUSIC

→ Votre magasin de musique du centre Hérault

**guitares acoustiques et électriques, percussions et batterie, claviers, sono, accessoires, cordes, câbles, librairie musicale...**

25, rue Victor Hugo 34800 Clermont l'Hérault  
9h30 - 12h30 14h30 - 19h00 du mardi au samedi  
Tél : 04 67 96 11 71

[www.domimusic.com](http://www.domimusic.com)

falco design : www.falco.com | marcel image : www.marcelimage.com



environnement, l'autre avec son bûcher et 3 sorcières (inquisition) seront le clou de l'expo, avec animations, jeux, cuisine de sorcières... Bibliothèque.  
Tél : 04 67 57 90 46.



**Du sam.18 au Dim.26. 4e édition du PRINTEMPS DES FLEURS**  
Sous le signe du thé et des jardins. (Voir notre article pages précédentes). Aux Serres de St André. Route de Clermont l'HLT.

## ST GUILHEM LE DÉSERT

**Sam.25 et dim.26. LE PRINTEMPS DES OLIVIERS.**  
Parcours botanique, concours d'huile d'olive, dégustation, ateliers, conférences... Pour tout savoir sur l'olive !

## SÉRIGNAN

**Mar.7.14h30. Théâtre. MONSIEUR DE POURCEAUGNAC** de Molière.  
Monsieur de Pourceaugnac, riche avocat de Limoges, vient à Paris afin d'épouser Julie, fille du bourgeois Oronte. Hélas, Julie est l'amante d'Eraste et ne veut pas de ce mariage. Pourceaugnac. Pourceaugnac va être l'objet d'une machination machiavélique orchestrée par Eraste. Trompé, harcelé, ridiculisé, il sera renvoyé dans son Limousin natal.  
Cigalière. Tél : 04 67 32 63 26.  
Tarifs : de 6 à 15 euros.



**Jeu. 9 et ven.10. 21h. Théâtre. UNE PHRASE POUR MA MÈRE** de Christian Prigent. .  
Cigalière. Tél : 04 67 32 63 26.  
Tarifs : de 12 à 15 euros.

**Ven.17.21h. Musique du Monde, Chants. DELIZIOSO** Une vieille radio transmet des vieux enregistrements du Trio Lescano... Un speaker annonce leur concert

du 22 octobre 1946... un autre donne des informations sur ce trio mythique en Italie qui a parcouru dix années de scènes italiennes. Cigalière. Tél : 04 67 32 63 26.  
Tarifs : de 12 à 15 euros.

**Ven.31 à 14h30 et sam.1er avril à 21h. Danse, Théâtre. RÉGÉNÉRATIONS.** Pièce en trois parties. " La Femme Fantôme ", " Mère / Fille " et " La Retourneuse ". Cigalière.  
Tél : 04 67 32 63 26. Tarifs : de 6 à 15 euros... (Voir pages Culture).

## SOUBÈS



**Ven.17. 21h. Concert. TEO LIBARDO.** Teo LIBARDO, auteur compositeur, se produit seul dans une ambiance intimiste où le son de la guitare acoustique côtoie les musiques enregistrées qu'il a composées. Sa voix, chaude, profonde offre aux auditeurs des textes de poésie sensible et fine qui joue avec les mots et ose l'humour, l'émotion, la provocation; la plainte, la colère. Son inspiration l'a conduit à mettre en musique et à interpréter des poèmes d'Omar Khayyâm(XIIème siècle) et de Cesare Pavese. A la Mairie.

**Sam.8 avril.21h. Concert. SKANKYLA ET STEVO' STEEN.** Salle des Fêtes. Tarif : 5 euros.

Envoyez vos programmes d'avril 2006 sur [www.c-lemag.com](http://www.c-lemag.com) avant le 15 mars

# RADIO LODEVE

Votre Radio Locale

98,7 MHz 104,5 MHz 107 MHz

## "COUP DE PROJECTEUR"

avec Thierry

Le 2<sup>e</sup> dimanche de chaque mois  
20h à 22h

Radio Lodève le Studio : 04 67 44 27 34

## Offrez le meilleur de vous-même !



A l'aide d'un écrivain, retrouvez vos meilleurs souvenirs pour les rédiger et transmettre les bons moments de votre histoire à vos enfants et petits-enfants.

**PREMIER RENDEZ-VOUS GRATUIT.**

Mémoires Vivantes :  
Tél : 06 07 89 19 28

ENTREPRISE DE NETTOYAGE

**NET'PLUS SERVICES**



Nettoyage fin de chantiers, vitres et vérandas, moquette

Téléphone : 04 67 44 07 49 - Portable : 06 75 21 07 57  
E-mail : netplusservices@wanadoo.fr

**PIERRE CHUECOS**

Peinture, décoration, revêtements  
murs et sols, vitrerie

Impasse des Oliviers  
34700 St Martin du Bosq

En collaboration avec BOUT DE BOULLE  
Décoration d'intérieur à Clermont l'Hérault  
Tél : 04.67.44.48.79

Tél : 06.83.86.37.06  
Fax : 04.67.44.48.79

**ALOM'S** 2 POINTS DE VENTE

Z.I. Sud Tél. 04 67 44 43 10  
10, Grand'rue Tél. 04 67 44 39 60

34700 LODEVE

**MEUBLES • LITERIE • SALONS**

**JMS DÉBROUSSAILLAGE**

Hauts Cantons de l'Hérault - Nord Gard - Sud Aveyron

Débroussaillage Manuel et Mécanique  
Entretien de vos espaces verts

6 rue de la Ville 34700 SOUBES  
04 67 44 20 79 - 06 08 74 61 66  
jmsalvador@free.fr



**sarl CONSTRUCTION**  
Bois du Lodévois

Abris de jardin, terrasse bois,  
parquet, lambris...

38, av de Fumel 34700 Lodève - Tél : 06 08 67 40 91



**Frani Services** Notre travail, c'est de vous satisfaire !

Rénovation habitat - Espaces verts  
Particuliers et Professionnels

17 Place de la vierge 34 520 Le Caylar - 04 67 44 51 72  
services.frani@wanadoo.fr

**TOPIARUS** AMÉNAGEMENTS PAYSAGERS  
TRAVERSÉE D'ITZEROS

Aménagements paysagers  
Elagage  
Entretien de jardins

**ARTISAN PAYSAGISTE**

Le Village 34520 Les Rives - Tél : 04 67 44 39 68  
Port : 06 15 32 85 44 - email : entreprise.barbu@wanadoo.fr


**De particulier à particulier.**

**Joncels.** Vends Villa 100 m<sup>2</sup> hab. sur 2300 m<sup>2</sup> de terrain.  
3 chambres, cuisine, salon, salle à manger,  
cheminée avec insert et diffuseur de chaleur, garage, cellier.  
Tél : 06 85 08 80 35 - Prix : 210 000 €


**REF 1109 :** Lodève centre, dans immeuble, ensemble de deux étages, soit 300 m<sup>2</sup> de surface, jardin clos de 70 m<sup>2</sup>, à rénover entièrement, idéal investisseur, toiture neuve, belle vue.  
Tél : 04 67 44 22 92  
Prix : 161 000 €



**REF 1082 :** Lodève sur les hauteurs, maison indépendante, 108 m<sup>2</sup> habitables, sur 5000 m<sup>2</sup> de terrain, tbeq, comprenant cuisine intégrée, séjour, 3 chambres, terrasse sud, bel environnement.  
Tél : 04 67 44 22 92  
Prix : 269 000 €



**REF 1095 :** Lodève centre, appartement Loft, 3e et 4e étage, 96 m<sup>2</sup> habitables, tbeq, séjour, coin cuisine, poutres apparentes, cc au gaz de ville.  
Tél : 04 67 44 22 92  
Prix : 133 000 €




**REF 1034 :** Paulhan, loft de 182 m<sup>2</sup> habitables, 250 m<sup>2</sup> de jardin, très belle prestation comprenant, séjour, cuisine, 2 chambres, bureau, piscine.  
Tél : 04 67 44 22 92  
Prix : 471 000 €



**REF 1114 :** 10 Kms N/E Lodève, terrain à bâtir de 2708 m<sup>2</sup>, superbe environnement, belle vue dominante, exposition sud, viabilité à prévoir, fosse à prévoir, étude de sol et permis ok.  
Prix : 117 000 €.   
Tél : 04 67 44 22 92



**REF 770 :** Proche Lodève, maison de caractère, 180 m<sup>2</sup> habitables, sur 11500 m<sup>2</sup> de terrain clos, tbeq, cuisine intégrée, séjour, 4 chambres, dépendances, piscine, terrasse, vue panoramique.  
Tél : 04 67 44 22 92  
Prix : 595 000 €



# OFFRE EXCEPTIONNELLE

réservée aux lecteurs de C le Mag

## HOME CINEMA

+ télécommande + écran

**-10%\***



~~2450~~€ttc

**2200€ttc\***  
l'ensemble

LIVRE AVEC: télécommande LOGITECH Harmony 885 (valeur 249 €)  
+ écran 16/9 114x203 cm (valeur 205 €)

Dernier de la gamme "Game Cinéma BENQ", ce nouveau PE7700 souligne une nouvelle fois l'indéniable savoir-faire de la marque en matière de projection. Son contenu technologique intègre toutes les dernières évolutions du moment ainsi que quelques spécificités BENQ comme par exemple la technologie SENSEYE™ pour une gestion automatique du contraste en fonction de la luminosité. Le tout complété par une ligne superbe, une connectique complète, un silence de fonctionnement remarquable et des réglages très fins pour une personnalisation aboutie. En route vers le pur plaisir cinéma...

### Vidéoprojecteur WXGA Technologie DLP

Intègre la nouvelle puce DLP/DMD DarkChip 3 de Texas Instrument. Avec sa résolution de 1280x720 en format 16/9ème natif (comme la HD et HD2 Plus) elle ouvre la compatibilité HD Ready vers la Haute Définition. Nombreuses entrées vidéo, présence du processeur/scaler qui traite la vidéo Basse Déf...

**Garantie 3 ans dont 1 an sur site\***

*MEDIA CITE 4, av. Denfert  
34700 LODEVE - Tél : 04 67 44 50 21*

# une nouvelle source de croissance et d'emplois pour notre région



Dans notre région, l'économie sociale et solidaire c'est déjà : **10 000 entreprises** (coopératives, mutuelles, associations), **120 000 emplois** soit **12 %** de l'emploi en Languedoc-Roussillon, **5 milliards** de valeur ajoutée.

Pour dynamiser ce secteur à fort potentiel de croissance, la Région Languedoc-Roussillon met en œuvre le programme ESSOR (Economie Sociale et Solidaire) :

- accompagnement à la création d'entreprise
- accès à l'insertion professionnelle par l'activité économique
- développement des services aux personnes
- promotion des structures dotées d'une organisation juridique ou économique alternative au mode de l'entreprise classique

Accompagnement individuel de l'entreprise sociale et solidaire : financement des études de faisabilité, aide au démarrage et aux investissements matériels des entreprises "insérantes", aide aux recrutements de cadres, accès aux prêts bancaires par abondement du fonds de garantie Airdie/France Active.

Grâce au programme ESSOR, la Région soutient tous les acteurs économiques qui accompagnent la création, la transmission, la reprise, le développement et l'innovation des entreprises : la Chambre régionale de l'économie sociale (Cres), l'Union régionale des sociétés coopératives (Ursocop), l'Union régionale des entreprises d'insertion (Urei), l'Association interdépartementale régionale pour le développement de l'insertion par l'économique (Airdie).



la Région  
Languedoc  
Roussillon

[www.languedocroussillon.fr](http://www.languedocroussillon.fr)