

C le magazine

Actualités du Cœur d'Hérault

mensuel

OFFERT
par votre revendeur

n°32

octobre 2006



Entrez chez nous !



 <p>Prix indicatif - 7€</p>	<p>HISTOIRE Draps et tissus P.12</p>	<p>GIGNAC Des Nuits colorées P.14</p>	<p>EMPLOI Cahier spécial P.35</p>
<p>65.000 personnes qui vivent et bougent en Cœur d'Hérault</p>			

GALA Equestre

LE DÉFI DES
SEIGNEURS

Judi 26

Vendredi 27

et Samedi 28

OCTOBRE à 21 h

RÉSERVATIONS DES PLACES

Sauramps

Tél. 04 67 06 78 85

Magasins Fnac, Carrefour, Géant

Tél. 0892 692 694

(0,34 Euros TTC/mm)

www.francebillet.com

www.equisud-montpellier.com

EQUI *Sud*
Montpellier



*DES CRÉATIONS ÉQUESTRES INOUBLIABLES
OÙ L'IMAGINAIRE N'A PAS DE LIMITE.*

Le Parc Expo - Montpellier



IMPRIMEZ PHOTOCOPIEZ COMMUNIQUEZ

Affiches, Plaquettes,
Flyers, Brochures,
Catalogues, Tracts,
Menus, Cartes de
visite, Photocopies
couleurs et N&B...

à partir de
0,04 €*ttc*
le A4 Noir et Blanc

**copie laser couleur
et noir et blanc**

impression directe à partir de
vos fichiers informatiques

Un seul numéro
04 67 44 50 21
4, av. Denfert 34700 LODEVE

SAUVEZ vos souvenirs sur DVD

Vos films 8 mm
ou Super 8
vos vidéo VHS...
le tout sur DVD !

chez **Média Cite**
communication

04 67 44 50 21

4, av. Denfert - 34 700 Lodève



Les transferts sont réalisés
dans nos studios.



2006
2007

BALADES GRATUITES

PROGRAMME

Samedi 28 Octobre 2006, 14h30 :

"Découverte de Villeneuveville", par les Amis de Villeneuveville.

Samedi 18 Novembre 2006, 14h30 :

"La toponymie des tenements de Paulhan", par Christine VEZIAN, Pdt. du GRAPP.

Samedi 16 Décembre 2006, 14h30 :

"Le Salagou, du barrage au lac", par l'association Le Mas des Terres Rouges.

Samedi 20 Janvier 2007, 14h30 :

"Le château de Clermont l'Hérault", par l'association Valeurs et Patrimoine.

Samedi 10 février 2007, 14h30 :

"Les dernières découvertes sur les sites de Peyre Plantade et de l'Estagnol", par Olivier GINOUVEZ et Hervé POMAREDES, archéologues à l'INRAP et leurs collaborateurs.

Samedi 17 mars 2007, 14h30 :

"Le site de Tibéret", par la Municipalité de Cabrières et Jean Claude RICHARD, Pdt. d'Arts et Traditions Rurales.

Samedi 19 mai 2007, 10h30 :

"Autour des Dolmens de Toucou", par Fabienne PRADES présidente de L'APPO.

Samedi 28 avril 2007, 14h30 :

"Balade : Mourèze et le pic St Jean", par Rémy BOUTELOUP.

Samedi 2 juin 2007, 14h30 :

"Le fleuve Hérault", par les associations Demain La Terre et Arauris.

RENSEIGNEMENTS : 04 67 88 95 50
ou sur le site de la CCC : clermontais.com
le jour même : 06 79 15 93 93

Création photos : Jean-Luc CCC



les balades
du
patrimoine



Les plumes : Eric Alain, Isabelle Pahl, Bernard Fichet, Laurent Puech, Tante Elbasi, Benjamin Karchen, Claude Bermejo, Achille Pluton et Cie...

Les coups de pattes : Delphine, Gisèle, Philippe Huppé, Mokhsine Diouf, Les Voix...

Illustrateurs : Philippe Gerbaud pour les canards ; Isa pour les Burn's

Couverture : C le mag

Coordination : Isa, Steph et Eric PAO / Graphisme : Média Cité

Pré-press : Euromedit

Imprimeur : JF Impression - Montpellier

PUBLICITÉ & COURRIER :
Régie Média Cité / C LE MAG
4, av. Denfert 34700 Lodève
Tél.: 04 67 44 50 21
mediacite.lodeve@wanadoo.fr
internet : www.c-lemag.com

Contacts publicité :
Tél.: 06 13 30 39 06

Dépôt légal ISSN : 1765-0704

Publié par
les Editions du Centre Hérault
s.a.r.l. au capital de 1.000 euros
R.C.S. Clermont l'Hlt n°450 786 876

Directeur de la publication :
Eric Alain

La reproduction des textes et articles
est autorisée, sous réserve de la mention
suivante : "source : C-le magazine".

La reproduction des illustrations et photos
publiés dans C le magazine est interdite. Tous
droits réservés.

Les textes et photos publicitaires qui sont
communiqués à C le magazine sont sous la
responsabilité de l'annonceur.

Les tarifs, dates et horaires de l'agenda
sont donnés à titre indicatif, se renseigner
auprès des organisateurs.

PROCHAIN CANARD :
2 novembre 2006

ASSOCIATION **PAGE 14**

HISTOIRE **PAGE 12**

JEU **PAGE 32**

SCIENCES **PAGE 16**

N° 32. Enveloppé dans un grand drap blanc, notre héros à plumes embarque à bord du Pounti, un livre de poésies à la main, un chevalet dans l'autre en direction de Gignac pour une folle nuit de fiesta. Des «homéopattes» déguisés en moutons se sont déjà mis au travail. Que le spectacle commence !

Bonne lecture à tous.

Repères 7

Actualités & brèves 8

On en parle 10

Les manufactures drapières 12

Les nuits colorées de Gignac 14

L'homéopathie et ses produits 16

Xhevair Spahiu 18

Cédric & Jean-Hervé 19

Loisirs (Ciné, BD, informatique...) . . . 20

Culture 22

Cuisine et vins 24

L'agenda 25 À 31

Jeux (Sudoku, Cmélé ...) 32

RELIEF : SPÉCIAL EMPLOI 35 À 42



Ph. Gerbaud



© C. Lemag

Moulin de La Foux,
résurgence de la Vis à Navacelles

Cinéma, Théâtre, Expos, Livres...

LODEVE

Cinéma Luteva
Boulevard Joseph Maury
Tél.: 04 67 96 40 23

Théâtre Luteva
Boulevard Joseph Maury
Tél.: 04 67 44 15 90

Musée Fleury
Square Georges Auric
Tél.: 04 67 88 86 10

Médiathèque
Square Georges Auric
Rue de la République
Tél.: 04 67 88 86 08

GIGNAC

Médiathèque
22, place du Jeu de Ballon
Tél.: 04 67 57 03 83

St ANDRE de Sangonis

Bibliothèque
5, rue des Fontaines
Tél.: 04 67 57 90 46

CLERMONT L'HERAULT

Cinéma Alain Resnais
Rue Roger Salasc
Tél.: 04 67 96 21 06

Théâtre
Allée Salengro
Tél.: 04 67 96 31 63

Espace "les Pénitents"
Rue Henri Martin
Tél.: 04 67 96 39 32

Bibliothèque
16, rue Louis Blanc
Tél.: 04 67 96 05 77

ANIANE

Théâtre du Milieu du Ciel
Boulevard Félix Giraud
Tél.: 04 67 57 01 40

PAULHAN

Bibliothèque J. Grizard
20, Bd de la Liberté
Tél.: 04 67 25 00 89

Offices de tourisme

CDT MAISON DE PAYS

A75 : Aire du Larzac
34520 LE CAYLAR
Tél : 04 67 44 56 05

CLERMONTAIS-SALAGOU

9, rue Doyen René Gosse
34800 CLERMONT L'HLT
Tél : 04 67 96 23 86

GORGES ET VALLEE D'HERAULT

Place du Général Claparède
34150 GIGNAC
Tél : 04 67 57 58 83

LARZAC MERIDIONAL

4, place de l'Horloge
34520 LE CAYLAR
Tél : 04 67 44 51 52

LODEVOIS

7, place de la République
34700 LODEVE
Tél : 04 67 88 86 44

MILLAU - SUD AVEYRON

1, place du Beffroi
12100 MILLAU
Tél : 05 65 60 02 42

PAULHAN

65 bis, cours National
34230 PAULHAN
Tél : 04 67 25 15 14

PAYS DES MONTS ET DES SOURCES

34260 AVENE Tél : 04 67 23 43 38
34650 LUNAS Tél : 04 67 23 76 67

PEZENAS - VAL D'HERAULT

1, place Gambetta
34120 PEZENAS
Tél : 04 67 98 36 40

SAINT GUILHEM LE DESERT

2, rue de la Font du Portal
34150 ST GUILHEM
Tél : 04 67 57 44 33



© Fins

L'homme debout à Mourèze

Marchés du Terroir

ANIANE: Jeudi matin.

ASPIRAN: Lundi et jeudi matin.

CANET: Mardi et jeudi matin.

CLERMONT L'HERAULT:
Mercredi matin.

GIGNAC: Samedi matin

LAMALOU LES BAINS: Mardi,
jeudi et samedi matin.

LE BOUSQUET D'ORB: Samedi
matin.

LE CAYLAR: Dimanche matin.

LODEVE: Samedi matin.

MILLAU: Vendredi matin.

MONTAGNAC: Vendredi matin.

MONTARNAUD: Mercredi et
dimanche matin.

MONTPEYROUX: Jeudi matin.

NANT: Mardi matin.

NEBIAN: Mardi, jeudi et
vendredi matin.

PAULHAN: Jeudi matin.

PEZENAS: Samedi.

S' ANDRE DE SANGONIS:
Mardi et vendredi matin.

S' JEAN DE FOS: Mardi matin.

S' PARGOIRE: Mardi matin.

Radios locales associatives

RADIO LODEVE (FM)

98.7 : Clermontais
104.5 : Lodévois-Vallée d'Hérault
107 : Larzac

RADIO PAYS D'HERAULT (FM)

89 : Piscénois
96.7 : Lodévois-Larzac
102.9 : Gorges et Vallée d'Hérault



© Philippe Gerbaud

M *a petite entreprise*
 Jeudi 9 novembre prochain aura lieu la remise territoriale des Prix de la TPE (très Petite Entreprise). Trois entreprises seront distinguées pour l'Etre (parcours, initiative, projet...), le Faire (service, produit, efficacité...) et le Piloter (gestion, organisation, qualité...).

R *entrée dedans*
 Les mairies vont devoir raquer pour les autres communes. En effet l'application de l'article 89 de la loi du 13 aout 2004 impose la participation financière des municipalités pour les enfants scolarisés dans les écoles privées d'une autre commune. Les gagnants : les écoles privées qui vont toucher l'argent de plusieurs communes au lieu d'une !

B *io massacre*
 Le 23 septembre, des milliards de petites larves d'Aedes caspius (en français des moustiques) ont été tuées par L'EID (Entente Interdépartementale de Démoustication) en Camargue avec un insecticide biologique. Fini les soirées d'étés cauchemardesques aux innombrables piqûres !

L *' APA*
 La prochaine exposition organisée par le Musée de Lodève, se déroulera du 18 novembre 2006 au 11 février 2007 et sera consacrée à «André-Pierre ARNAL, Lodève, Visions obliques».

21 portes
Pour la
troisième
année, du 16 au 20 octobre,
ce sont 21 entreprises qui
vous ouvriront leurs portes.
une occasion de découvrir
les métiers et les savoir-
faire des hommes et des
femmes qui contribuent au
développement économique
de notre territoire.
www.cg34.fr

BIENTOT
Les palmipèdes de votre
magazine préféré vont
bientôt quitter leur
grotte et fêter leur
troisième anniversaire !
A suivre...

A pied par la Chine
Millau et son viaduc sont devenus un passage
privilegié pour les délégations étrangères de
visite en France. En septembre, un groupe de
parlementaires chinois, puis une délégation de
douze Californiens constituée essentiellement
de sénateurs de la région de Los Angeles auront fait une halte
millavoise.

En Thongue
La reconnaissance de la
dénomination « Pézenas » au
sein de l'appellation Coteaux
du Languedoc a été adoptée.
Cette nouvelle dénomination
participe à la hiérarchisation des vins au sein de
l'appellation Coteaux du Languedoc.
L'aire géographique de « Coteaux du
Languedoc » Pézenas se situe sur 15
communes de l'Hérault entre la rive droite de
l'Hérault et la Thongue.

Drop !
Evénement exceptionnel pour notre
Région l'année prochaine : la ville
de Montpellier va accueillir la coupe
du monde de rugby 2007 !



Votre portrait dans cette page !

Vous ouvrez un commerce, vous avez un projet, vous vous êtes distingué ? Faites-vous connaître ! Ecrivez-nous par internet, courrier ou téléphonez-nous, nous viendrons vous rencontrer.

Timber !

Jean Camplo, du Caylar, a créé la Société Forestière du Causse avec son associé Jean-Philippe Martin. Avec un BTA en gestion de chantiers forestiers en poche, Jean a travaillé comme bûcheron dans le Gard. Aujourd'hui, leur entreprise se porte bien et développe un créneau en se spécialisant dans l'abattage des arbres dangereux.

Contact : 06 24 30 13 42.

Un tramway nommé plaisirs

L'agglo de Montpellier et Enjoy ont fait fort en personnalisant un tramway aux couleurs de la 58e foire de Montpellier ! L'Italie est à l'honneur cette année et Montpellier confirme sa place de leader des foires nationales avec Paris, Bordeaux, Marseille et Lyon. Pour

l'année prochaine, se sera la Russie qui sera accueillie.
Contact : 04 67 17 67 17.



Le club des cinq

« le n°8 » boulevard de la Bouquerie à Lodève vient d'inaugurer ses nouveaux bureaux. En effet le n°8 (pour les lodévois de longue date, l'ancien bar le Penalty), est un espace dans lequel cinq jeunes créateurs ont installé leurs activités : Eric Erogul, informaticien (Kézako Informatique), Sophie Costeau coordinatrice de projet, Laëtitia Dainault infographiste, Mikaël Soriano web développeur (Gekoweb) et Christiane Pichot, formatrice, (Formacteurs). Contact : 06.80.16.10.29 ou 06.12.24.95.19

Perte de Grèce

Matthieu David et sa compagne Bénédicte sont partis de Lodève le 1er septembre dernier, pour rejoindre Athènes le 31 décembre 2006... en VTT ! Leur parcours passe par la Toscane, la Croatie, le Monténégro, la Tessalie... Objectif : s'éclater un maximum ! Matthieu et Bénédicte ont déjà un tour du monde en 9 mois à leur actif. A suivre...



© Philippe Gerbaud

Zygot

Pierre Guiraud, notre Zygo lodévois, était le 27 septembre dernier sur le plateau de « Vie privée, vie publique », l'émission de France 3 animée par Mireille Dumas. En compagnie de la comédienne Nathalie Corré (à g.) et de nombreuses autres personnalités, Pierre nous a présenté un très joli portrait de sa famille et de notre région. Allez Pierrot, t'es le plus beau !



Clic clac

Photographe humaniste dans la lignée de Robert Doisneau et Jean Dieuzaide, Charles Camberoque poursuit depuis trente ans un travail photographique sur l'homme, ses identités et ses rites. Un travail qui l'a porté du Languedoc en Chine, de la Grèce aux Baléares, et qui a été exposé dans les lieux les plus prestigieux. Son nouveau livre nous dépeint en noir et blanc 30 ans de vie quotidienne dans la petite ville de Pézenas. L'ouvrage, dont les textes sont signés Jean Nougaret, paraîtra mi-novembre. Contact : www.cardabelle.fr

Cédric & Jean-Hervé

Cédric Angladon (à g.) a lâché ses pinceaux sur Jean-Hervé Michel ! (à d.) C'était pendant l'émission « Portrait craché » de Benjamin Karchen en partenariat avec C le magazine sur Radio Lodève. Pour l'écouter c'est mardi 10 octobre à 12h30 et 19h30 et samedi 21 octobre à 19h. Pour la voir, c'est en page 19 du mag !

Il était une fois en Cœur d'Hérault :

LES MANUFACTURES DRAPIÈRES

Après la rentrée des classes et l'excitation de nos chers bambins, les queues aux caisses avec des caddies remplis de cahiers rouges, verts, bleus, cahiers de classe, de musique, de dessin, à petits ou grands carreaux (je vous épargne, par pitié, le reste de l'interminable liste), voici venu le temps de repenser au travail. Et, avec l'automne, s'annoncent les grandes manifestations avec leurs cortèges de revendications. Toutes ces interrogations, tous ces doutes ou toutes ces joies ne sont pas nouveaux ! Retournons-nous un instant sur le passé et regardons comment nos ancêtres y répondaient. Prêts à me suivre ?

Faisons un saut dans le temps, avant la révolution industrielle.

La campagne héraultaise est alors marquée par une polyculture vitale. Dans cette société, l'élevage, fort important sur les contreforts du Larzac, tient une place importante.

Les propriétaires entretiennent des troupeaux de moutons pour la fumure des terres et pour leur viande, très appréciée des méridionaux. Ainsi, en 1720, la métairie des Rives est vendue avec son troupeau de 430 bêtes. Pour garder ces bêtes à laine, les propriétaires ont recours aux bergers qu'ils louent annuellement à la Saint-Michel (29 septembre).



Nettoyage de la laine.

**LE PATRE PEUT PARFOIS
DISPOSER DU LAIT
DES BREBIS QU'IL
TRANSFORME EN
FROMAGE (ANCETRE DU
ROQUEFORT) DANS LES
COMBES QUI SE TROUVENT
AU PIED DU LARZAC**

Couchant avec leur troupeau dans les jasses, petites bergeries en pleine campagne, ils redoutent les attaques de loups, surtout sur les contreforts, comme à Saint-Privat. En plus de son salaire, le pâtre peut parfois disposer du lait des brebis qu'il transforme en fromage (ancêtre du roquefort) dans les combes qui se trouvent au pied du Larzac. Après avoir fermenté dans

des comportes, le fromage est transféré dans des caisses. D'une fabrication rudimentaire, il fait le régal, ainsi que les petits fromages de brebis, des autochtones.

Mais, le plus lucratif est le commerce de la laine avec les importantes manufactures drapières de Lodève, de Clermont, de Villeneuve et de Bédarieux : le pied du mouton change le sable en or. Cette activité remonte au XII^e siècle, et ce serait l'évêque de Lodève qui aurait inventé le procédé pour teindre les étoffes en écarlate. Le travail de ramassage des graines, appelées vermillon, sur les chênes Kermès des collines de Montagnac ou de Sète, fournit aux plus pauvres un mince pécule. La draperie lodévoise doit son essor aux eaux pures et abondantes de la ville qui permettent un bon lavage et une bonne teinture des

draps. Ce savoir-faire recherché se retrouve aussi aux alentours. A Clermont-l'Hérault, cette industrie est attestée dès le XIV^e siècle. Fondée en 1677, sous Colbert, la manufacture royale de Villeneuve-lès-Clermont ou Villeneuvevette doit son plan actuel au début du XVIII^e siècle. Son église et sa porte furent bâties avec les pierres de l'ancien château des Guilhem de Clermont. Logeant 200 personnes, elle emploie entre 700 et 800 personnes au total. Largement subventionnée (et oui, déjà !) elle produit, comme Clermont, des étoffes diaprées pour le Levant (légers draps de couleur pour les pays chauds). Au XVIII^e siècle, Lodève est spécialisée dans les draps de serge et il faut attendre le cardinal de Fleury pour que son industrie drapière prenne son envol grâce aux nombreu-

ses commandes de l'armée. La guerre fait prospérer Lodève. Ses manufactures fabriquent aussi des « Vingt-quattrain », c'est-à-dire des draps de 2400 fils qui sont pour la bourgeoisie moyenne. En 1785, les ateliers emploient 8000 ouvriers et la « fabrique de draps est l'âme de la ville ». A Clermont, les fabricants sont, eux aussi, les plus gros employeurs avec 6000 ouvriers. Grâce aux gros bénéficiaires qu'ils retirent de ce négoce, les plus gros fabricants achètent des fiefs, comme les Flottes, de Clermont qui acquièrent Pouzols et Fulcran Belliol, de Lodève qui acquièrent Aubaigues.

Pour produire les draps, Clermont et Villeneuve achètent des laines de première qualité, importées d'Espagne et des Corbières. Certains vont jusqu'à Bayonne s'approvisionner en laines très fines. Le Larzac et les diocèses d'Agde et de Montpellier fournissent des laines inférieures à cause d'une tonte précoce (mai et juin). Comme bien souvent, quelques spéculateurs font grimper le prix des toisons. En 1727, un hôtelier du Caylar revend 3000 toisons avec une forte marge.

Pour transformer la laine en drap, une quinzaine d'opérations sont nécessaires : c'est un véritable travail de romain. Ce partage des tâches répond à une stratégie d'efficacité sociale. Le fabricant devient la cheville ouvrière pour la coordination des travaux et assoit son pouvoir par application du vieil adage : diviser pour régner.

Les premières tâches sont le dégraissage, qui sépare le suint de la laine, et le lavage. A ce moment, des bords du Ronel, de la Lergue et de la Soulondres, l'odeur lourde de la graisse se répand dans les moindres ruelles. Suivent ensuite plusieurs opérations dont le

filage, travail d'adresse, qui se fait au tour ou au rouet, et non à la quenouille comme dans les Cévennes, et qui emploie des femmes et des enfants de moins de 10 ans. Après le tissage, les moulins foulons mettent une vingtaine d'heures à assouplir le drap. La qualité des eaux de Lodève fait l'excellente réputation de ses moulins. A Clermont, il y en a peu à cause du faible débit du Ronel. La Dourbie, plus en eau, accueille sur ses berges quelques moulins comme à Villeneuve, à Nébian et à Canet. Par la suite, le pareur, armé d'un chardon, apprête le drap. Désormais, les teinturiers peuvent le colorer. Dans la région, le vermillon est utilisé pour le teindre dans un beau rouge vif. A Lodève, on utilise la garance, qui vient de Hollande. Quelques Clermontais achètent du pastel à Albi.

*Fondée en 1677,
LA MANUFACTURE DE
VILLENUEVETTE LOGEAIT
200 PERSONNES ET
EMPLOYAIT 800 PERSONNES
AU TOTAL*

Ces ateliers dispersés ont adopté le modèle social rural qu'est le travail à domicile et le paiement à façon. Ainsi, durant l'hiver, période creuse pour l'agriculture, le paysan prend un second travail qui lui permet d'avoir un complément de revenus, qui le soulagera de payer une partie de ses impôts. Ici pas de 35 heures, la flexibilité est de rigueur dans un monde où les fêtes chômées sont légion. En hiver, à la nuit tombée, tout le monde retourne chez soi, tandis que durant l'été, le fermier travaille jusqu'à 12 heures par jour.

Le marchand fournit la matière première, puis récupère le drap dont il se réserve la vente. Autour des centres, la campagne fournit une main-d'œuvre abondante et docile que les fabricants sous-



© carte postale Julian, Lodève

paient. Non réglementés, les métiers du drap sont subordonnés à la seule initiative individuelle. Ainsi, les marchands peuvent imposer aux communautés une âpre concurrence, enrégimenter la main-d'œuvre rurale. Les corporations disparues, les ouvriers sont taillables et corvéables à merci.

Quant aux ouvriers spécialisés, les fabricants se les disputent et vont jusqu'à les débaucher. Afin de se les attacher et de limiter leur mobilité, ils concluent des contrats d'embauche avec d'importantes gratifications. Le spécialiste y trouve aussi son compte en échangeant sa liberté contre la sécurité. En 1736, un tisserand de Nébian s'engage à travailler, sur le métier qui lui sera fourni, uniquement pour un marchand de Clermont, moyennant le prix ordinaire, plus une gratification qu'il perdra s'il travaille pour d'autres. Ici l'adage de Loysel s'applique : celui qui sert et ne par-sert, son loyer perd, c'est-à-dire que celui qui ne sert pas, pendant tout le temps convenu, perd son salaire.

En cette fin du XVIII^e siècle, le rythme des saisons et le temps souple du monde rural s'imposent encore aux fabricants de Lodève ou de Clermont. En ce sens, on est encore loin de l'usine moderne où le temps est homogène et rigoureux. Le temps de l'horloge pointe à l'aube du XIX^e siècle...

Phillipe Huppé ■

Les photos ont été prises à Lodève au début du 20^e siècle dans les Etablissements Teisserenc-Harlachol.

Réception de la laine + tri.



© carte postale Julian, Lodève

A GIGNAC, LES NUITS SONT COLORÉES

En Vallée d'Hérault, la nuit, tous les chats ne sont pas gris. Mais qui se cache derrière toutes ces animations ?

Derrière les « Nuits de Gignac » ou encore, plus récemment « Les Nuits Couleurs en Vallée de l'Hérault » se cache toute une équipe dynamique avec à sa tête un Breton d'origine : Jean-Hervé Michel. Un grand gaillard dont la silhouette ne peut passer inaperçue dans la ville de Gignac, mais aussi dans le microcosme culturel de la Moyenne Vallée de l'Hérault.

Président de « Nueva Onda Production », mais également vice-président de l'Office culturel de Gignac, ville où il est venu s'installer depuis le début de cette année, après avoir travaillé plusieurs années sur Montpellier, Jean-Hervé Michel se définit comme « un producteur de spectacles. Mon travail consiste à

vendre des artistes ou des groupes musicaux, avec une petite prédilection pour les groupes de reggae ou de musique jamaïcaine. C'est ainsi que j'ai souvent programmé dans la région le groupe Buena Vista. Mais depuis peu, je me tourne davantage vers le blues ».

Des Nuits de Gignac
aux Nuits Couleurs

C'est donc cet homme de caractère qui, à travers son association Nueva Onda Production, est à l'origine des « Nuits de Gignac » qui, depuis maintenant six années connaissent un succès sans cesse grandissant. Qui ne se souvient en effet du premier spectacle avec un Jacques Higelin en pleine forme, qui s'était fait des copines avec les « princesses » de la Place où se déroulait le concert, des princesses



Jean-Hervé Michel, vi-président de l'Office culturel de Gignac

© Bernard Fichet

chez qui il avait terminé la soirée, alors que ses fans l'attendaient en bas de l'immeuble. Top là ! Après ce premier concert, tout devenait possible à Gignac. Depuis lors, l'association « Nuits de Gignac » s'est structurée, et si Jean-Hervé en a pris la présidence, il peut désormais compter sur l'aide de deux salariés à temps plein : Fred et Amélie.

« EN PLEINE COUPE DU MONDE DE FOOTBALL, LA NUIT REUNIONNAISE A RASSEMBLE PLUS DE 250 CONVIVES, DONT CERTAINS VENUS DE MARSEILLE ou TOULON »

Look 70's pour l'équipe des Nuits de Gignac. Vous me reconnaissez ?



© Christophe Fortin

Cette année, Jean-Hervé Michel a étendu le champ de ses activités en créant « Les Nuits Couleurs en Vallée de l'Hérault » en partenariat avec la Communauté de communes de la Vallée de l'Hérault, le Conseil général et le Conseil régional. Un festival d'expression artistique qui, du 29 juin au 16 juillet, a offert des animations, pour la plupart gratuites, dans les différents villages de la Vallée de l'Hérault. « Pour nous, il s'agissait de créer une dynamique de rendez-vous musicaux, mais aussi plus conviviaux (repas) en plusieurs points du territoire, en s'unissant aux municipalités et associations

locales. C'est ainsi que cette année la Vallée de l'Hérault, d'Aniane à Saint-Jean de Fos, en passant par Arboras, Gignac ou Montarnaud, a pu s'habiller des couleurs du monde, permettant de faire découvrir au public extérieur etc. les villages de ce territoire et une programmation à leur image : cosmopolite, artistique et colorée à travers la musique, la danse, le cinéma ou la gastronomie ». Avec notamment au programme : Nuit Caraïbes à Saint-Jean de Fos, Nuit Réunionnaise à Gignac, Nuit d'Orient et Nuit Gitane à Aniane, Nuit d'Afrique à Arboras ou encore Nuit Espagnole à Montarnaud. A chaque fois avec un succès incomparable. Ainsi, en pleine coupe du monde de football, la Nuit Réunionnaise a rassemblé plus de 250 convives, certains venus de Marseille ou Toulon. Idem pour la Nuit d'Orient avec la projection du film Bollywood « Devda » de Sanjay Leela Bhansali, suivie de danses indiennes. Du coup, une demande de cours de danses indiennes a été suivie d'effets, depuis le début de ce mois de septembre.

Une rude compétition

Désormais, Jean-Hervé Michel entend explorer d'autres villages de son territoire, tel que Saint-Guilhem le Désert. « Notre dynamique est de nous approprier peu à peu le patrimoine et le tourisme de ce secteur . Et pourtant, nous avons un petit problème qui nous tracasse. A savoir que de plus en plus, nous rentrons en compétition avec des institutions (municipalités, Conseil général ou régional), susceptibles de proposer d'énormes concerts gratuits. D'où notre difficulté après cela, à faire payer pour des concerts également de qualité, mais pour lesquels nous ne disposons naturellement pas de moyens identiques. Et là, il est certain qu'on ne pourra pas toujours lutter contre cela. Mais à un moment, il faudra bien faire un choix : ou bien on acceptera que Gignac, par exemple, devienne une ville-dortoir, comme Lunel, ou bien

**« Nous rentrons en
compétition avec des
institutions susceptibles
de proposer d'énormes
concerts gratuits »**



Christian Vander, fondateur du groupe mythique Magma, en juillet dernier à Gignac.

© Christophe Fortin

on voudra que ce soit quelque chose qui vit, avec du lien social. En ce qui me concerne, en tout cas, j'estime que le culturel est aussi important que l'économique ».

Pour mener à bien tous ces projets, Jean-Hervé Michel peut pouvoir compter sur certaines subventions. Par exemple, pour les « Nuits Couleurs », en dehors des aides des municipalités concernées, le montant des subventions entre l'Intercommunalité, le Conseil général et le Conseil régional s'est élevé à 20.000 euros.

La programmation 2006-2007 se dessine

Actuellement, l'association des « Nuits de Gignac » travaille sur sa programmation 2006-2007. Le premier concert, intitulé « Mon côté Punk », (chanson atypique et créative), devrait avoir lieu le jeudi 2 novembre à Aniane. Et le vendredi 24 novembre, c'est au théâtre de Gignac que se déroulera la soirée « Jouer pour un jouet », une soirée en faveur des enfants hospitalisés, avec en concert Lady Palavas et le groupe « Printemps des séchés » (chanson française). Le don d'un jouet neuf donnera accès au concert, et équivalra à un cadeau pour un enfant

hospitalisé. Au programme de l'an prochain, on peut déjà noter, au mois de juin, une originale Bourse aux instruments de musique, dans le cadre du théâtre de Gignac.

**« J'estime que le
CULTUREL est aussi
IMPORTANT que
L'ÉCONOMIQUE »**

Comme on l'aura compris, Jean-Hervé Michel n'est pas à court de projets pour sa ville d'adoption et le territoire de la Vallée de l'Hérault. « Tout ceci ne peut en effet se réaliser qu'en parfaite synergie avec les comités des fêtes des villages, les Offices de Tourisme, l'Intercommunalité, bref avec le Pays d'Hérault qui est en train de se mettre en place, tant il est vrai que ce que je désire avant tout, c'est travailler avec le maximum de gens ». Enfin, bien qu'il soit prématuré d'en parler, Jean-Hervé rêve en silence, (mais n'est-il pas permis de rêver), de l'installation dans le secteur, et pourquoi pas à Gignac, d'une grande salle de spectacle pouvant accueillir plus d'un millier de personnes.

Bernard Fichet ■

L'HOMÉOPATHIE BOUSCULÉE PAR SES PRODUITS-STAR ?

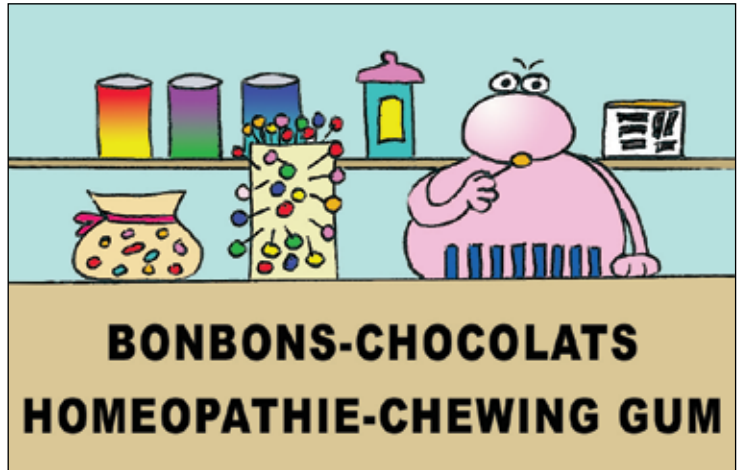
Il n'est pas une pharmacie de la moyenne vallée de l'Hérault qui ne propose des préparations homéopathiques. Les trois produits-stars, disponibles partout et surtout dans les trousseaux à pharmacie de nombre d'entre nous, se comptent sur les doigts de la main. Arnica, Oscylococcinum et Homéoplasmine en font partie et sont souvent cités en exemple de l'efficacité de cette médecine douce. Mais en y regardant de plus près, il apparaît que ces trois là semblent « jouer contre leur camp ». En effet, chacun de ces produits semble invalider un des trois principes de l'homéopathie. Voici pourquoi.

Les trois principes de l'homéopathie

Cette discipline affirme trois exigences indiscutables auxquelles doivent satisfaire les préparations et leur prescription.

Le premier est le « principe de similitude » qui signifie que les semblables sont guéris par les semblables. Ce qui donnerait le mal à un sujet sain, provoquant des symptômes identiques à telle maladie, soignerait aussi cette maladie chez les sujets qui en sont victimes.

Le deuxième principe est celui de dilution. Plus la substance est diluée et plus son action sur l'organisme est censée être forte. Le troisième et dernier principe concerne l'individualisation du malade car l'homéopathie distingue des types humains et non des maladies. La prescription ne peut donc être que singulière pour chaque patient. Reprenons nos trois produits-stars et confrontons les aux trois principes de l'homéopathie.



Arnica ou la fin du principe de similitude ?

A partir du principe de similitude, il est facile de déduire que l'on ne peut trouver une « prescription homéopathique » et une « prescription allopathique » d'un même produit (avec un dosage différent) pour un même symptôme. Par exemple, si j'ai une intoxication alimentaire, l'homéopathe peut me prescrire une dilution d'arsenic car les symptômes rencontrés chez un sujet sain lorsqu'on lui donne de l'arsenic ressemblent à ceux d'une intoxication alimentaire. Le mal étant censé soigner le mal, c'est au moins cohérent. Par contre, un médecin scientifique ne prescrira pas d'arsenic en dose pondérable. Il ne peut donc y avoir prescription d'un même type de produit pour un même symptôme. Avec Arnica, ce n'est pas le cas :

un allopathe peut prescrire un médicament à base d'arnica pour ses vertus amélioratrices des hématomes et les homéopathes vont aussi prescrire une dilution (en général 7 CH) d'arnica. Ce point commun entre allopathie et homéopathie vient de fait invalider le principe de similitude :

L'IMPORTANT, c'est que « ca MARCHE », MEME si ce n'est pas POUR LES RAISONS que L'ON CROIT...

si l'arnica en dose pondérable donnait les symptômes qu'elle est censée combattre, les allopathes auraient depuis longtemps cessé de le prescrire. Quand bien même l'idée d'une action « mal contre mal » pourrait être invoquée sur la surface d'un hématome, comment expliquer alors l'absence d'apparition d'hématomes autour de la zone, forcément couverte elle aussi à cause des débordements lors de l'application d'une pommade ? L'utilisation de l'arnica dans

les préparations allopathiques ressemble à une démonstration quotidienne de l'invalidité du principe de similitude.

Homéoplasmine ou la fin du principe de dilution ?

Sur le site internet du Laboratoire Boiron, on trouve dans la rubrique Homéopathie (et pas Allopathie) et la sous-catégorie Dermatologie un des médicaments proposés par le groupe : Homéoplasmine. Qui se penche sur la composition de cette pommade constate rapidement qu'il contient quelques teintures mères (au total 0.6 %) et aussi un antiseptique faible de la peau, l'acide borique, à hauteur de 4 % ! Nous sommes bien loin des dilutions utilisées en homéopathie. N'empêche : toute la communication autour du produit se construit en l'associant à l'item « médicament homéopathique ». Pas étonnant alors que le grand public puisse penser qu'il s'agit

réellement d'un médicament homéopathique.

Oscylococcinum ou l'individualisation de masse

A chaque entrée en période hivernale revient une campagne publicitaire vantant les mérites de Oscylococcinum pour parer aux états grippaux. Voilà donc un produit homéopathique conseillé pour tous, quel que soit le type de personnalité. Les homéopathes insistent pourtant sur l'adaptation de chaque prescription à la personne. C'est même un des arguments majeurs lorsqu'ils souhaitent différencier leur discipline de la médecine scientifique.

Quoi qu'il arrive, nous entendrons encore longtemps parler de l'efficacité des granules d'Arnica en cas d'hématome, de l'efficacité d'Homéoplasmine pour les irritations de la peau et des vertus d'Oscylococcinum pour prévenir



voire traiter la grippe. Finalement, peu importe que les lois énoncées par les homéopathes soient invalidées au quotidien des centaines de milliers de fois. L'important, c'est que « ça marche », même si ce n'est pas pour les raisons que l'on croit...

Laurent Puech ■

Les nouvelles de notre univers par Achille Pluton

La lave de la tête aux pieds

Prévoir une éruption volcanique est très difficile, voire empirique. En fait, on ne sait pas vraiment ce qui se passe sous la surface d'un volcan... avant qu'il ne soit trop tard. C'est pourquoi, des scientifiques ont eu l'idée d'utiliser une technique issue de l'imagerie médicale afin de suivre au mieux la trace du magma (Les géophysiciens enregistrent les ondes générées par les tremblements de terre). D'après Domenico Patané, co-auteur de l'étude parue dans le journal Science, «cette découverte offrira potentiellement un outil puissant de surveillance intégrée, pour prédire des éruptions à moyen et à court terme, en particulier celles de nature fortement explosive».

Paléolithique : les chasseurs du Languedoc !

Il y a 11 500 ans, des chasseurs campaient au bord du Verdanson ! En effet, pendant l'aménagement de la ligne 2 du tramway de Montpellier, des fouilles ont été réalisées par des archéologues et ceux-ci ont découverts, rue de Fontaine du Pila, les plus anciens vestiges d'occupation humaine de Montpellier, bien avant la création de la ville ! Il y avait des outils en pierre : des grattoirs, des burins ainsi que des petites pointes en os très rares... Assurément, une fouille qui va apporter des données fondamentales sur l'environnement et le climat entre la fin des temps glaciaires et le régime actuel.

News

- Le premier ordinateur équipé d'un disque dur a cinquante ans !
- A cause du réchauffement planétaire, le début des saisons s'est déplacé de près d'une semaine. Une étude coordonnée par l'université technique de Munich vient de montrer que le printemps en Europe débute 6 à 8 jours plus tôt qu'il y a 30 ans.

Dans le prolongement des Voix de la Méditerranée, festival de poésie organisé chaque été à Lodève, C le magazine, avec la complicité des organisateurs du Festival, vous propose « un mois, une voix », une rubrique pour (re)découvrir un poète méditerranéen que nous avons rencontré.



XHEVAIR SAPHIU (ALBANIE)

un mois une voix

Brûlure du mot passé sous silence

Il était assis sur l'escalier de pierre,
sa tête chaque jour un peu plus chenue.

Il était près de parler,
il avait le mot à la bouche,
et ne le prononça pas.

Il disparut un soir :
au mur, un avis de décès avec ses lettres noires.
Il avait passé le mot qui ne fut pas dit,
douleur et silence pesaient sur la pierre.

Quel était ce mot qu'avait tu le vieillard ?

Un mot mis au gril d'une vie entière,
un mot qui ne se dit que sous des cheveux blancs.

Qu'il se lève de sa tombe
et le lâche enfin,
avant que je n'éclate
comme une cigale.

Livrez-moi ce mot-là !

Traduction d'Alexandre Zotos



© c le magazine

Avant l'écriture...

« Le pays où je né, l'Albanie, est un pays très riche en tradition orale. Je suis né entouré de voix, de chants d'oiseaux, de contes. Ces voix sont les premières à m'avoir inspirées.

En classe on étudiait les chants, les poèmes albanais. J'aimais beaucoup, aussi la peinture et la musique.

J'apprenais les chants polyphoniques. Ce sont des chants sans accompagnement musical. C'est comme de la poésie, sans vers. Cela racontait l'amour, la vie, la liberté. Cela m'a donné envie d'écrire.

D'ailleurs j'ai poursuivi mes études en littérature et langue albanaises, pour ensuite être journaliste dans le domaine de la littérature ».

L'écriture

« J'ai montré mes premiers textes à mon professeur, il m'a crié : "bravo!". C'était vers l'âge de douze ans. Vers 16-17 ans mes premiers poèmes ont été publiés

dans une revue féminine. J'ai écrit beaucoup de poèmes sur les arbres, c'est une manière symbolique de parler de mon peuple. Les arbres sont millénaires, forts, dominants. L'Albanie est le plus vieux pays d'Europe.

Mes poésies sont lyriques, dramatiques, car l'histoire de l'Albanie est tragique.

Ma patrie c'est ma langue et la poésie est l'essence de l'esprit humain. J'ai écrit parce que c'est une liberté pour moi. Il m'a fallu libérer le désir et l'angoisse qui sont en moi. Quand se forment les paroles c'est une

libération pour moi.

Ma vie était dramatique, j'ai été très critiqué par le pouvoir dans les années 70. On m'a accusé d'être influencé par la philosophie anti-marxiste, un de mes poèmes a été jugé réactionnaire par le Comité Central. J'ai écrit pour la liberté, contre la dictature, contre l'hypocrisie et l'arrogance. Mon esprit combatif et orgueilleux l'est dans la vie et dans ma poésie. Je m'exprime pour moi et pour les autres ».

Propos recueillis
par Benjamin Karchen ■

Vu à la radio

PORTRAIT CRACHÉ :

Jean-Hervé Michel peint par Cédric Angladon

Performance du peintre : il dispose de 20 à 25 mn pour esquisser, peindre ou dessiner le portrait d'un invité, interviewé à Radio-Lodève. Il s'agit d'une interprétation artistique libre, dans son style graphique, attachée à représenter l'invité. Il pourra aussi se laisser influencer par le dialogue dans la réalisation de son portrait. A l'issue de la performance, le peintre laisse l'invité découvrir son œuvre.



Jean-Hervé Michel (voir pages 16 & 17)

“Je suis né avec un crayon dans la main droite !”



Cédric Angladon

Les lecteurs de C le Mag du mois de juillet ont déjà eu le plaisir de découvrir cet artiste : Cédric Angladon a illustré avec humour le dossier sur les “chevaliers du risque”.

Quelques semaines plus tôt, il arrivait dans les studios de Radio Lodève pour réaliser son “Portrait Craché” :

« Avant de commencer, j'ai pas mal stressé pendant une demi heure. Une fois lancé, je suis sur mon dessin, concentré, c'est un bon stress, j'aime bien ça. Ce n'est pas la première fois que je fais un truc aussi vite. Pendant l'interview, j'étais spectateur, tranquille, j'aurais été plus stressé si j'avais dû parler, si j'avais été à la place de l'invité.

J'ai trouvé cette expérience plaisante. J'ai commencé à dessiner, puis très vite je suis allé à la couleur. J'aurais pu rester plus longtemps sur le dessin.

Au départ je voulais peindre un drapeau

Jamaïcain pour illustrer les propos de Jean-Hervé Michel, mais je ne me souvenais plus des couleurs de ce drapeau ! » (Rires).

Cédric Angladon a fait une école de graphisme et d'audiovisuel (il a réalisé deux courts métrages). Par la suite, il participe et se consacre à la restauration picturale de monuments dont la célèbre chapelle Saint Fulcran de Lodève. Ses compétences sont variées, il fait de la bédé, a écrit un conte pour enfant, crée des affiches et des logos, peint des œuvres empreintes d'un esthétisme visuellement poétique...

Ceux d'entres-vous qui souhaiteraient aller plus loin dans la découverte de cet artiste peuvent aller le rencontrer et voir ses œuvres dans l'atelier “Tak avenir” (Lodève) où il est installé avec Nicolas Jouas.

Benjamin Karchen ■

Portrait Craché avec Jean-Hervé Michel le mardi 10 octobre à 12h30 et 19h30 et samedi 21 octobre à 19h sur Radio Lodève.

Le parfum

Film allemand (2006) de Tom Tykwer
Avec Ben Whishaw, Dustin Hoffman, Alan Rickman
Genre : Drame
Sortie le 4 octobre 2006



Jean-Baptiste Grenouille naît en 1744. Dès ses premières heures, il connaît un destin aussi fascinant qu'effrayant. Enfant solitaire, malade, il devient un jeune homme à part grâce à un don unique : son odorat. Survivant misérablement, il parvient à se faire embaucher comme apprenti chez les maîtres parfumeurs de la capitale. Dans sa recherche d'ingrédients, il est irrésistiblement attiré par le parfum naturel des jeunes filles. Il va aller jusqu'à en tuer pour leur voler leur odeur...

A la lecture du roman éponyme (1986) de l'auteur allemand Patrick Süskind, dont ce film est l'adaptation, j'ai été à la fois envoûté et choqué par le destin hors norme du héros et les actes horribles qu'il commet. La description de la vie de la « France d'en bas » au 18ème siècle n'est pas en reste : misère et puanteur. Le livre terminé, ma réaction première a été : ça ferait un p... de film ! Vœu exaucé. Je ne vais pas boudier mon plaisir.

J'espère que le réalisateur allemand, Tom Tykwer (Cours Lola, cours), aura été à la hauteur du projet. Ne serait-ce que pour filmer la naissance de Grenouille qui lui donne presque

des circonstances atténuantes pour ses actes futurs. Haut le cœur en perspective ! Mais je fais confiance au cinéma allemand, plutôt brut et qui appelle un « katze » un « katze » contrairement au politiquement correct hollywoodien des Majors.

Pour les odeurs, il aurait peut-être fallu utiliser l'odorumat. Une palette de parfums numérotés, à gratter à chaque signal donné lors de la projection. Le principe a été utilisé pour un film X, alors... ! Vivement le 04 octobre et que dire de plus sinon que je le sens bien ! Ah si, qui n'aimerait pas, au moins une fois, porter le parfum ultime un samedi soir sur la terre ? (Merci Cabrel)

VIDÉO

un fauteuil pour deux

FAUTEUILS D'ORCHESTRE

Film français de Danièle Thompson.
Avec Cécile de France, Valérie Lemercier, Albert Dupontel...

Que dire, sinon que j'ai eu un vrai coup de cœur pour ce film drôle et émouvant. Les acteurs sont excellents, les personnages attachants et l'on passe du rire aux larmes au gré de leurs états d'âme. Si Paris est presque trop beau pour être vrai, Cécile de France est pétillante à souhait et on la suit sans se faire prier dans ce chassé-croisé de destins atypiques. Cerise sur le gâteau, le film a été sélectionné pour représenter la France aux Oscars 2007.

A vos fauteuils, le spectacle vaut le coup... de cœur !



TELECHARGEMENT

Le ministre de la culture, très faux-cul, a indiqué que des mesures répressives concernant le téléchargement illégal allaient être prises prochainement. En clair, à partir de juin 2007. Vu le nombre d'électeurs qui téléchargent...



SNIFF...

L'actrice Annie Girardot, 74 ans, est atteinte, depuis environ 3 ans, de la maladie d'Alzheimer. Sachez, Madame, que nous serons toujours là pour vous rappeler que vous êtes une immense comédienne.



CADEAU DU CIEL

La fondation de George Lucas a annoncé mardi qu'elle allait donner 175 millions de dollars à l'école de cinéma de l'Université de Californie du sud (USC) à Los Angeles, où le maître a étudié dans les années 1960.



EST-CE POSSIBLE ?

Brad Pitt jouerait dans Mission Impossible IV ! Une info à prendre avec des pincettes. Mais le fait est que Paramount a décidé de stopper jusqu'à nouvel ordre sa collaboration avec Tom Cruise suite à ses trop nombreux dérapages scientologues.



HUSQVARNA OU STHIL ?

Après « Batman begins », « L'exorciste : au commencement », voici « Massacre à la tronçonneuse : le commencement » ou comment m'est venu l'idée de découper tout ce qui bouge à la « chaîne » avec un masque de peau sur le visage. Sortie le 10/01/2007.



Claude Bermejo

BD

JEAN-PIERRE GIBRAT LE VOL DU CORBEAU (2 TOMES)



Editeur : Dupuis
Collection : Air Libre
Parution : Tome 1 en janvier 2004 et
tome en avril 2005

Paris, fin juin 1944. En fuite, traquée par la police française, Jeanne s'est réfugiée sur la péniche d'Huguette et de René, un marinier haut en couleurs dont la gouaille n'a d'égale que sa générosité. Tandis que François, l'ami de René, vaque à ses occupations de pillier d'appartements, Jeanne ronge son frein, angoissée.

Les événements prennent un tour plus tragique encore, quand la péniche de René est réquisitionnée par les Allemands et qu'un soldat de la Wehrmacht est assigné à sa garde. Pour Jeanne, deux questions restées sans réponses la taraudent : qui a bien pu la dénoncer auprès de la police française et qu'est devenue Cécile, sa soeur ?

Ces deux albums sont tout simplement superbes. Tant par

son histoire que par la beauté de ses planches, véritables tableaux aux multiples détails (Le tome 2 a d'ailleurs reçu le prix du meilleur dessin à Angoulême cette année). Le contexte est difficile, on est à Paris pendant la seconde guerre, l'occupation des allemands, les collabos, la police... Pourtant, l'héroïne, Jeanne essaie de lutter de toutes ses forces et va devoir composer avec ses différentes rencontres du moment. Celles-ci changeront sa vie à jamais et vont nous entraîner, avec elle, dans l'aventure où le suspense côtoie allègrement l'émotion ! Les dialogues rythmés au franc-parler frappent juste et sont servis par des personnages plus vrais que nature. On en redemande !

Isabelle Pahl

INFORMATIQUE

L'ordinateur silencieux

L'avènement des processeurs puissants et des cartes graphiques évoluées a entraîné l'apparition des ventilateurs de refroidissement. Ces derniers qui doivent refroidir efficacement,

tourment plus vite ce qui implique qu'ils sont plus bruyants. Cette évolution du matériel s'est accompagnée d'une évolution de l'usage de l'ordinateur qui devient une station multimédia qui a gagné sa place dans le salon et qui déserte le «bureau» ou le placard. Le temps que nous passons dessus est aussi en

augmentation. Du coup le bruit généré par la machine devient perceptible et gênant à la longue.

Les solutions «anti-bruit» les plus simples consistent à changer les ventilateurs pour des modèles plus silencieux. Les systèmes à caloducs (transporteurs de chaleur) sont utilisés dans les portables depuis plusieurs années. Ils permettent de transférer la chaleur vers un endroit où son élimination sera plus aisée. Ce système est déjà utilisé pour les processeurs et les cartes graphiques, il permet de monter des ventilateurs de plus grande taille qui tournent moins vite tout en refroidissant autant.

Depuis peu des solutions de



© Philippe Gerbaud

refroidissement liquide (en circuit fermé) sont disponibles pour le grand public. Leur avantage réside dans le fait qu'on peut complètement s'affranchir des ventilateurs dans certains cas. On arrive à un ordinateur où il n'y a que le disque dur ou le lecteur optique qui sont générateurs de bruit. Couplé avec un boîtier insonorisé on arrive à une solution qui permet de mettre l'ordinateur au salon entre la chaîne hi-fi et la télé.

Eric Eroglu

Retrouvez plus de détails sur www.kezako-info.com

MONTPELLIER

Mike Stern Band

Concert

Au milieu des années 70, Mike Stern commence à faire des vagues avec le groupe Blood, Sweat & Tears. Mais c'est surtout son travail dans la formation de Miles Davis, en 1981, qui va le propulser sur la scène jazz/fusion. Entre 1983 et 1988, il joue avec Jaco Pastorius, David Sanborn et forme avec le saxophoniste Bob Berg, le Mike Stern/Bob Berg Band. "J'ai grandi en écoutant Jimi Hendrix, Eric Clapton, Jeff Beck, BB King, et Albert King. Mes racines sont dans le Rock, le Funk et le Blues. Dans le Jazz, Herbie Hancock et John Coltrane m'ont aussi impressionné. Je retrouve toutes ces influences en réunissant des musiciens comme Bob Franceschini, Lincoln Goines



et Richie Morales. Ce qui importe le plus pour moi, c'est de créer mon propre phrasé de manière à obtenir une fusion avec la richesse de cette section rythmique exceptionnelle. Ce vers quoi je tends le plus maintenant, c'est d'élaborer un solide concept musical au sein d'une formation." Mike Stern émerveille, fascine, subjugué un public bigarré composé tantôt de guitaristes passionnés tantôt de mélomanes inclassables à la recherche de sensations nouvelles.

Mercredi 25 octobre à 21h
Au Jam
Tél : 04 67 58 30 30
Tarif : 18 euros

SÈTE

Théâtre Impro

Sketch Party est une fête, un spectacle feu d'artifice ou fusent les sketches de café-théâtre comme autant de situations cocasses, absurdes et délirantes. Tout y passe : les allergies, la brocante, le génie de la lampe, le Big Bang, la communication moderne, la malchance, la Philo, Freud, Martin Luther King, le tourisme, le rugby, Picasso, le petit prince, le secourisme, les super héros, etc.

Écrit et interprété par les comédiens et comédiennes de la compagnie du Capitaine, le spectacle est mis en scène par Julien Masdoua dans le style habituel de la troupe :

décors et costumes minimalistes, mettant en avant le texte et la prestation des acteurs.

Sketch Party se veut un reflet tout azimut du monde dans lequel nous évoluons, un reflet passé au filtre de l'humour et de la critique. Un objectif : pouvoir poser les yeux sur chaque chose avec un grand sourire.



Cie du Capitaine

«Sketch party 1»

Vendredi 27 octobre et
samedi 28 octobre à 21h
Théâtre de Poche
Tél : 04 67 74 02 83
Tarifs : 12 et 10 euros

PÉZENAS

Concert

Elles sont huit. Huit femmes en quatre pupitres, huit voix, et autant de personnalités qui se mélangent et s'accordent, le cœur en harmonie. Il faut écouter leurs voix, suivre la voie de leurs chants : toniques, majeurs, généreux, offerts sans mesure et pourtant dirigés, arrangés, travaillés. Jusqu'au don le plus simple. On peut trouver la clé du chant : ces voix-là s'y emploient, se découvrant les unes aux autres comme à elles-mêmes, avec un

plaisir spontané et une "entente" évidente. Une envie de soleils, de découvertes et de partage, au-delà des frontières. Un répertoire qui nous embarque, depuis le bassin méditerranéen, pour remonter jusqu'aux côtes scandinaves, comme une chaleur qui se propage de l'extérieur vers l'intérieur, grâce au simple souffle du vent dans les voix. Y a-t-il d'autres bonheurs à échanger ? Ces timbres qui s'affranchissent, voyagent à travers les airs, et résonnent, c'est ce nom qu'on sonne : Voy'elles...

Voy'elles «A capella»



Vendredi 20 octobre à 22 h
Station Mir
50, rue Conti
Tél : 04 67 98 54 23
Tarifs : 8 et 12 euros

ture

OCTON

Exposition

Pierre-Régis Dides

«Lumière de la Terre»

Du samedi 21 octobre au
dimanche 26 novembre
Village des Arts et Métiers
Hameau de Ricazouls
Tél : 04 67 96 08 52

La symbiose entre la pierre, l'eau, le végétal et la lumière dans la nature est pour lui une source d'inspiration inépuisable.

Ses compositions se parcellisent en combinaisons infinies (...) Il s'y égrène roches et terres dans un souffle qui brasse, érode, sillonne ce terroir méditerranéen qui tout à coup monte à nos yeux. De tous points du tableau une poussée tectonique pigmentaire déborde ; sa peinture est l'expression de cette vitalité. Elle a définitivement aboli les limites entre figuration et abstraction. Sur sa toile, il surperpose des couches successives où il intervient ensuite pour y créer une érosion, car, le plus difficile est de reproduire la patine du temps (...) Pierre-Régis Dides fait surgir de sa toile des forces telluriques qui induisent dès lors un sentiment de communion. A mesure que l'on se rapproche, notre regard enveloppe, palpe les matières d'un champ visuel intériorisé bien présent, comme pour satisfaire une quête initiatique. ND



LE POUNTI

Recette pour 6 personnes.
Préparation 40 mn.
Cuisson 1h.

Ingrédients :

- 150g de lard salé,
- 150g de jambon de Pays,
- 250g de farine,
- 5 œufs,
- 20cl de lait,
- 20cl de crème,
- 1 oignon,
- 1 bouquet de persil,
- 5 branches de blettes avec leurs feuilles,
- 25 pruneaux,
- 50g de raisins secs,
- 50g de beurre (dont 20g pour le moule),
- sel et poivre.

Le Pounti est un plat sucré-salé, d'origine auvergnate. Faire blanchir le lard pendant 2 mn, égoutter et retirer la couenne.



Faire gonfler les pruneaux et les raisins dans un bol d'eau tiède. Prendre uniquement les feuilles de blettes et les hacher avec l'oignon et le persil.

Hacher également le lard et le jambon. Préchauffer le four à 180° (th.6). Dans un récipient, verser la farine, ajouter les œufs et mélanger. Délayer avec le lait et la crème. Quand la pâte est lisse,

ajouter les hachis de viandes et d'herbes, les pruneaux dénoyautés et les raisins. Saler et poivrer.

Verser la préparation dans un plat beurré allant au four. Ajouter des petits morceaux de beurre en surface. Passer au four 1h environ, la croûte doit être dorée.

Démouler et servir chaud avec une salade verte.

Le pari du Caviste par Mokhsine Diouf

COUSIN, COUSINE « Rouge 2005 »

Domaine des Crès Ricards - Ceyras (Hérault)



© C.le mag

Eh oui, c'était trop beau, l'été s'en est allé laissant derrière lui les joyeux drilles que nous sommes en plein désarroi... Va falloir trouver de quoi s'occuper pour meubler nos longues soirées d'automne et ne pas plonger dans la déprime et faire fi des chrysanthèmes et autres citrouilles qui marquent désormais la fin Octobre.

Ne nous laissons pas abattre et partons à la découverte de saveurs longtemps oubliées tel cet alicante, vestige de la viticulture Languedocienne, élevé avec passion du côté de Ceyras au coeur de l'appellation Coteaux du Languedoc. Une curiosité en effet quand on sait que ce cépage séculaire n'est guère plus utilisé que pour ses talents de cépage teinturier.

D'une belle robe très sombre, opaque et presque noire, il développe au nez des arômes



© Philippe Gerbaud

de fruits confits et de figes très mûres, offrant une bouche bien ronde, ample, aux tanins fondus rehaussée par des arômes plus épicés et une finale acidulée très gourmande.

Servi à 16° sur le pounti ou sur un tajine il devrait sans peine vous réconcilier avec les premiers frimas, vous poussant ainsi à l'envie d'inviter quelques amis pour partager quelques bons moments autour d'un bon feu de bois...

Testez le et dites m'en des nouvelles sur www.aufilduvin.com.

Mokhsine

L'abus d'alcool est dangereux pour la santé. Consommez avec modération.

L'AGENDA

OCTOBRE 2006

Brazùk & Trash Aka L.
(chanson jazz) (rock électro)

en 1^{ère} partie de :

Mon côté punk (chanson rock)

avec des membres de la Rue Ketanou, Dikès, Padam ...

Jeu. Salle des fêtes
2 Nov.
20h30 Aniane

concert organisé avec le concours des Nuits de Gignac et de Les Tais d'urgence, avec le soutien de la mairie d'Aniane.

Pause (rock)

avec des membres de Tryo et de la Mano Negra ...

Ven. Salle polyvalente
3 Nov.
20h30 Roujan

concert organisé avec le concours de la Chichoumé et de Pars en ville, avec le soutien de la mairie de Roujan.

Kaly live dub (dub électro)

Sam. Salle polyvalente
4 Nov.
20h30 St-Bauzille-de-Putois

concert organisé avec le concours de la Chichoumé Ad Augusta, avec le soutien de la mairie de St-Bauzille-de-Putois.

Tarifs : 7 € et 5 € (tarif réduit : chômeurs, RMI et moins de 16 ans, sur présentation d'un justificatif)
Renseignements : ADDM 34 - 04 67 45 71 10
www.addm34.fr

34 jours

Les concerts commencent à l'heure indiquée !



ANIANE

A partir du Dim.8. Exposition.
Résidence de **MATHIEU MERCIER**. Mathieu Mercier est le lauréat du prix Marcel Duchamp 2003. Il réalise des objets, peintures, et sculptures qu'il agence sous forme d'installations. Avec l'asso La CIT. Chapelles des Pénitents. Rens: 04 67 57 01 40.

Sam.14. 21h. Spectacle humour.
L'HIVER de Daniel Villanova. Dans ce deuxième volet des Quatre saisons, Daniel Villanova s'évertue à perpétuer cette longue tradition de l'acteur-miroir et continue à placer obstinément le théâtre au centre de la vie des hommes... Salle des Fêtes. Rens : 04 67 57 01 40. Tarifs : 15 et 13 euros.

Mer.18. 17h. Spectacle jeune public. **CET OURS LA**. Avec la Cie les graines du temps. Les pérégrinations d'un petit ours fugueur, et l'histoire de rencontres qui vont changer sa vie... Salle des Fêtes. Rens: 04 67 57 01 40. Tarif : 5 euros.

BÉZIERS

Du Lun.9 au Dim.22. Exposition.
PASSION CHOCOLAT. Qu'il soit noir, blanc ou au lait, pur ou aromatisé, il est irrésistible et universellement apprécié. Une exposition en 9 panneaux, un grand voyage au pays des petits et des grands... Bibliothèque Béziers Méditerranée. 15 Place Pierre Sémard. Rens: 04 67 30 93 50.

Du Mar.17 au Sam.21. Spectacles jeune public. **CONTES ET**

COMPTINES À CROQUER.

Nouveaux contes à déguster pour petits et grands gourmands, autour du chocolat. Maison des Jeunes et de la Culture.

Mer.18. 20h. Concert. **OLIVIA RUIZ**. Son album « La Femme Chocolat » est disque d'or et 1er au Top 100, des ventes d'albums francophones et internationaux, en France. Théâtre Municipal. Rens: 04 67 36 82 82. Tarifs: 23 et 11 euros.

Ven.20. 20h. Spectacle humour. **LES NOUVEAUX MAGNIFIQUES**. De et par Michel Boujenah. Théâtre Municipal. Tél. 04 67 36 82 82.

CABRIÈRES

A partir du Jeu.7. Exposition Photo. **MNEMOTOPIES** de Nadine Cabarrot. Galerie des Schistes. Rens: 04 67 88 91 60.

CAP D'AGDE

Mar.10. 21h. Comédie musicale.
TOI C'EST MOI. Par la Compagnie les Brigands. Rens : 04 67 94 67 00. Tarifs 27 et 24 euros.

Dim.22. 8h30. Course à pied.
LES 10 KM DE L'EPHEBE. Circuit labellisé FFA organisé par l'Athlétic Club des pays d'Agde. Rens : 04 67 94 65 78. Tarif: 8 euros.

Du Sam.28 au Mer.1er nov. **SALON NAUTIQUE D'AUTOMNE**.

LE CAYLAR

Du Dim.8 au Mar.31. Rencontres.
Les éleveurs et le CPIE des Causse méridionaux vous invitent à découvrir la **DIVERSITE DES PAYSAGES** et des pratiques pastorales qui maintiennent les paysages typiques caussenards. Visites d'exploitations de bovins, ovins, équins, lamas, volaille. Rens : CPIE : 04 67 44 75 79.

CELLES

Dim.15 et Dim.29. 9h. Sortie nature. Balade autour de Celles : Géologie (ruffes et volcanismes) flore, faune, patrimoine bâti et patrimoine rural, histoire et paysage. Rens : 04 67 96 14 80.

CLERMONT L'HÉRAULT



A partir du 1er. Exposition.
PHOTOGRAPHIES DE SOPHIE QUENCEZ. L'été s'en retourne, nous laissant en partage quelques grappes d'arômes en un bouquet de vie. Dans le secret d'une serrure, derrière la

porte close, on aperçoit encore, en y prenant garde, le temps des nudités et des promesses d'alors...C'est le parfum du désir, ô voyage subtil, qui de son lieu d'origine nous appelle au dehors.
En octobre. RENCONTRES VIGNERONNES. Le 7 : Domaine Ribiera. Aspiran, le 14 : Domaine des Grecaux, St Jean de Fos, le 21, Primeur d'Hérault et le 28 Domaine Fons Sanatis, St Jean de fos. Cave Au fil du vin, allées Salengro.

Jeu.5&Ven.6. 21h. Théâtre.
JACQUES LE FATALISTE. Avec la Compagnie Théâtre au présent. Au Théâtre. Rens : 04 67 96 31 63. Tarifs : 12 et 8 euros.

Sam.7. A partir de 17h. Théma.
SOIRE AFRICAINE. De 17h à 18h, initiation à la danse traditionnelle et au djembé (8 euros la séance). Et à partir de 20h ; début de la soirée (entrée 8 euros pour les adultes, 5 euros pour les moins de 12 ans) : conteur burkinabé Joachim Kaboré, musique traditionnelle avec Fernand Koala et son groupe, restauration (plats traditionnels), bar avec boissons bio et équitables. Salle G. Brassens. Rens: 04 67 24 99 34.

Sam.14. De 14h30 à 18h30.
Stage. PERCUSSIONS LATINES, techniques & rythmes. Animé par Eric Thomas, professeur et musicien actif en Europe, spécialiste percussions afro-latines. 45 euros la ½ journée. Inscription au magasin Domimusic. 25 rue Victor Hugo Rens : 04 67 96 11 71.

Sam.14. 16h. Conte clownesque.
TIMMO. Avec la Compagnie Durama. Au Théâtre. Rens : 04 67 96 31 63. Tarif 6 euros.

OSEZ...!
LE GRAND SAUT
Elastic Bungee

Prochains sauts :
Dimanche 8 octobre
&
Dimanche 5 novembre
(à partir de 14h)

Infos & Résa
05 65 600 045
06 08 712 755
www.bungee.nu

Viaduc de la Tour sur Orb
Entre Bédarieux et Lunas
50 mètres 34 Hérault

A VOS IMPRESSIONS
Enseignes - Véhicules
Impression Numérique
Banderoles - Textile

04 67 57 41 28
e-mail : a.vos.impressions@free.fr **GIGNAC**



Sam.21. De 14h30 à 18h30.
Stage. GUITARE MANOUCHE,
 techniques & théorie ». Animé
 par Marc Roger, professeur et
 musicien, trio « cordes à corps
 », différents festivals à travers
 l'Europe à son actif. 45 euros la ½
 journée. Inscription au magasin
 Domimusic. 25 rue Victor Hugo.
 Rens : 04 67 96 11 71.



Jusqu'au 21. Exposition. RUI
SAMPAIO. Rui Sampaio
 travaille sur des supports de
 récupération : sculpture et peinture
 vive et instinctive. Médiathèque
 municipale.
 Rens : 04 67 57 03 83.

Du Mer. 4 au Ven.27. Exposition
 de 25 illustrations originales
 d'ARNO, illustrateur pour livre
 d'enfants dans le cadre de Lire en
 Fête. Médiathèque municipale.
 Rens : 04 67 57 03 83.

Ven.13. 19h. Lecture - spectacle.
L'HOMME ASSIS DANS
LE COULOIR. Médiathèque
 municipale. Rens: 04 67 57 03
 83. Entrée libre.

Ven.20. 18h. Spectacle. SALADE
DE VIES, sur les thèmes de
 l'inter génération et de la cuisine.
 Théâtre de l'Espace culturel.
 Entrée libre.
 Rens : 04 67 57 01 72.

Sam.29. Sortie environnement.
LE CIRCUIT ET LA
CONSOMMATION D'EAU.
 Suivez le voyage de l'eau, de la
 station de pompage au rejet de
 l'or bleu dans le fleuve en passant
 par les réservoirs d'eau potable
 qui alimentent nos robinets et
 fontaines. Tél : 04 67 57 25 44.



Dim. 29. Fête de la châtaigne.
 Organisée par l'association
 Patrimoine Culture et Traditions
 de Joncels. Renseignements en
 mairie.

LAMALOU LES BAINS

Du Mar.3 au Ven.27. Exposition
peinture. FEERIE DE
PEINTURES ANIMALIERES
 par Valérie Combes. Aquarelles
 et encres de Chine. Galerie d'art
 des sources. Centre Ulysse -
 Boulevard Mourcaïrol . Rens :06
 12 77 20 47.

Dim.8. 16h. Spectacle danse
et chante. AGE TENDRE ET
PATTES D'EPH. La légende des
 années 60-70. Avec une troupe
 de 8 artistes. Théâtre du Casino.
 Rens: 04 67 95 67 35. Tarif : 8
 euros.

Dim.15. 16h. Concert. Joce
chante EDITH PIAF. Théâtre
 du Casino. Rens: 04 67 95 67 35.
 Tarif : 8 euros.



Jusqu'au Dim.29. Exposition
peinture. BERTHE MORISOT :
REGARDS PLURIELS.
 Cette exposition rassemble une
 soixantaine d'œuvres (peintures
 et dessins) de cette artiste liée
 aux Impressionnistes, dont les
 sujets de prédilection étaient les
 paysages, les scènes d'intimité
 féminine et les portraits féminins.
 Au Musée Fleury. Rens :04
 67 88 86 10. Site internet :
 www.lodeve.com.

S A partir du Lun. 02. Exposition
vente des Assemblages d'ANNIE
CHAIGNEAU. Au Soleil bleu.
 Restauration - Salon de thé. 39
 Grand-rue. Rens : 04 67 88 09 86.

Dim.08. Sport. BREVET DU
RANDONNEUR. 6 rendez vous
 pour 6 petites villes-étapes. Après
 Issoire, Pézenas, Millau, Marvejols
 et St Flour c'est autour de Lodève
 d'organiser son 21e Brevet du
 Randonneur du Lodévois. Au
 Puech.

Pour Novembre,
 envoyez vos
 programmes sur
www.c-lemag.com avant
 le 15 Octobre

Suite de l'agenda, pages suivantes...

RESTAURANTS



Entre Terre & Mer
*Cuisine passion,
 la cuisine de vos envies !*
Nouveau propriétaire :
Chef Franck Assenard
Salle climatisée, terrasse couverte
 4, av. Paul Teisserenc
34700 LODEVE
Tél : 04 67 96 01 98



Relais des Templiers
Cuisine traditionnelle
Menus à 14, 16, 24 euros et carte
Ouvert tous les jours
sauf dimanche soir et lundi
Route de la Couvertorade
34520 LE CAYLAR
Tél : 04 67 44 90 89



Pizzeria La Teranga
Pizzas au feu de bois
 Paninis, vente à emporter
 et «Pizza-sandwich»
 4, Place du Marché
34700 LODEVE
Tél : 04 67 44 78 90



Café des Arts
Restauration le midi
Plat du jour - Carte
Ouvert TLJ sauf Dimanche
dès 7h du matin - 2 salles
Place de la Bouquerie
34700 LODEVE
Tél : 04 67 96 41 75



Chez Pierrot et Nana
Plats aveyronnais
Cuisine traditionnelle
 3, avenue Denfert
 Place du Grand Soleil
34700 LODEVE
Tél : 04 67 44 02 23

RESTAURANTS :
Votre publicité ici.
Contactez-nous au :
Tél : 04 67 44 50 21
Mob : 06 13 30 39 06



LODÈVE (SUITE)

Dim.15. Sortie nature. Patrimoine et produits du terroir à Lauroux. Organisée par la Communauté de Communes et l'Office de Tourisme du Lodévois.

Jeu.26. 18h. Recueil de chansons. BALLADES ET RONDES. Chansons collectées par Jules Calvet en 1842. Antenne du Conseil Général. Tél. : 04 67 88 90 90.

LUNAS

Jusqu'au Lun.30. Exposition. Sculptures en raku d'ANNE GUERRIN et photographies de MARC DEOTTE. Au presbytère de Lunas. Entrée libre. Ouvert tous les jours.

Sam.7. 15h. Théâtre. L'AMOUR FOOT de Robert Lamoureux interprétée par la compagnie «les planches du boul'vard» Salle des Fêtes. Tarif : 10 euros.

MILLAU

Du Jeu.12. au Sam.14. 20h45. Spectacle. PLAN B. Avec la Compagnie 111. Celle-ci renouvelle le cirque, inventant comme un spectacle de danse de grande pureté esthétique où se mêlent acrobaties au ralenti, jonglerie magique et vidéo qui troublent nos perceptions. Théâtre de la Maison du Peuple. Rens : 05 65 59 47 61.

Mar.17. 20h45. Concert. ELISABETHKONTOMANOU.

Révélation du jazz vocal de ces dernières années; lauréate des victoires du jazz 2006. Maison du Peuple. Rens : 05 65 59 50 93.

Mer.18. 18h. Spectacle. Animation jeune public. LES EXCUSES DE VICTOR. Spectacle de théâtre, marionnettes et vidéo pour enfants de tous les âges à partir de 6 ans. Théâtre de la Maison du Peuple. Rue Pasteur. Tél. : 05 65 59 47 61.

Dim.15. De 11h à 20h. Concerts. LE DIMANCHE DES MUSICIENS. Du matin au soir, les musiciens investiront les différents espaces du théâtre de la Maison du Peuple. Témoignant de la richesse de la pratique musicale ou chorale de Millau, ce premier dimanche du festival d'ouverture baptisera le nouveau lieu d'un flot de notes dans une ambiance de fête. Théâtre de la Maison du Peuple. Tél. : 05 65 59 47 61.

Ven.20. 20h45. Théâtre. BIENVENUE AU PARADIS. Comédie musicale de Pierre Lerico avec les Epis Noirs. Théâtre de la Maison du Peuple. Tél. : 05 65 59 47 61.

Sam.21. 20h45. Musique classique. Avec l'orchestre de chambre de Toulouse et Patrice Fontanarosa (violon). Théâtre de la Maison du Peuple. Tél. : 05 65 59 47 61.

MONTPELLIER

Jusqu'au Jeu.5 Nov. Exposition. L'EPOPEE DES COURGES. Cette exposition a été créée au Potager du Roy à Versailles en 2005. A l'Agropolis Muséum.



Mer.4 au Dim.22. Festival. 11E INTERNATIONALES DE LA GUITARE. Rens: 04 67 66 76 62.

Du Ven.6 au Lun.16. 58e édition de la FOIRE INTERNATIONALE DE MONTEPELLIER, avec pour pays invité d'honneur l'Italie ! Parc des Expositions.

Sam.7. 21h. Concert. 16E SENS. Jazz à Cordes. 28 Fb Figueroles. Rens : 04 67 58 03 40. Gratuit

Sam.7. 21h. Concert. SOLOFO. Afro Blues. Au Peanuns. 1 bis rue Cambacères. Rens : 04 67 66 00 69. Tarif : 4 euros.

\$Jeu.12. 21h. Concert. LAUDIR DE OLIVEIRA. Il est l'un des premiers percussionnistes brésiliens ayant fait connaître la musique afro-brésilienne en dehors des frontières du Brésil. Au Jam. Rens : 04 67 58 30 30. Entrée Libre.

\$Du Ven.13 au Dim.15. SALON INTERNATIONAL DE LA LUTHERIE. Lieu d'échanges et de rencontres ouvert au public, le Salon de la Lutherie est une

vitrine de ce métier d'art ancestral. Grand rendez-vous des amateurs de guitare en France, le Salon accueille une cinquantaine de luthiers de guitares, des fabricants semi-industriels, des fabricants d'accessoires pour guitare, des structures pédagogiques publiques et privées... Durant trois jours, le salon est animé par des concerts, des démonstrations, des show-case, des conférences, des master class. Opéra Comédie. Entrée libre.

Ven.13. 21h. Concert. MARVA WHITNEY & The Soulpower Allstars (USA). Marva Whitney fait partie des quelques Funky Divas (Lyn Collins, Martha High,...) qui ont marqué les shows de James Brown grâce à la grande personnalité de ses interprétations. A 66 ans, elle est toujours la Soul Sister n°1 ! Au Jam. Rens : 04 67 58 30 30. Tarif : 24 euros.

Mar.17. 20h30. Concert. LUZ CASAL. Au Corum. Rens : 08 92 35 02 05.

Mar.17 & Mer.18. 20h30. Comédie musicale. IL ÉTAIT UNE FOIS L'INDE Bharati. Zénith sud. Rens : 04 67 64 50 00. Tarifs : 33 à 57 euros.

Jeu.19. 21h. Concert. THE TOUR ! DE CHANSONS... Chansons de Zazie, Brel, Nougaro, Renaud, Trust, Colette Renard, Ricet Barrier, Barbara... Sur un rythme subtil, sobre et sans temps mort, Elsa & David délivrent (c'est-à-dire qu'ils nous offrent autant qu'ils libèrent) un répertoire mûrement choisi de chansons françaises toutes riches de sens et de... oui, de vertus. Au Jam. Rens : 04 67 58 30 30. Entrée libre.

Ven.20. 21h. Concert. HUBERT-

Annabel Beauté

L'institut de votre bien être

Une épilation achetée = UNE EPILATION OFFERTE*

*Offre non cumulable, valable sur l'épilation la moins chère, le même jour et sur la même personne jusqu'au 15/11/06.

2, Boulevard Montalangué - 34700 LODÈVE
Tél. 04 67 44 48 48

2, av. du Hameau du Golf, les Hauts de Fontcaude - 34990 JUVIGNAC
Tél. 04 67 45 02 17

FELIX THIEFAINE. 11e
Internationales de la Guitare.
Zénith sud. Tarifs : 22 à 32 euros.

Ven.20. 21h. Concert. Les nuits du
ramadan AL SABIKA. Au Jam.
Rens : 04 67 58 30 30.
Tarif : 10 euros.

Mar.24. 20h. Concert. La fête
de la Méditerranée avec SOUAD
MASSI - IDIR - FETHI
TABET. Zénith sud. Rens: 04 67
64 50 00. Tarif : 25 euros.

Mer.25. 21h. Concert. MIKE
STERN BAND. (voir pages
Culture) Au Jam. Rens : 04 67 58
30 30. Tarif : 18 euros.

Jeu.26. 19h30. Concert. YANN
TIERSEN. Au Rockstore. Tarif :
25 euros. Rens : 04 67 06 80 80.



Du Jeu.26 au Dim.29. Salon
Equisud. 7E SALON DU
CHEVAL. Une programmation
bien en selle, des inédits, des
classiques et plus de 1500
chevaux ! Parc des Expositions.

Du Ven.27 au Dim.5. 28e Festival
International du CINEMA
MEDITERRANEEN. Rendez-
vous annuel des cinématographies
de la Méditerranée en plus de 250
films dont 120 inédits dans la
sélection officielle.
Programme détaillé à partir du 8
septembre sur www.cinemed.tm.fr.
Le Corum. Rens : 04 99 13 73 73.

Sam.28. Journée musique
africaine. ABLAYE CISSOKO.
Concert et conférence du musicien
sénégalais sur Kora (harpe
africaine), accompagné par le
talentueux «chasseur de sons»
Patrick Faubert.
Tarif : prix d'entrée à Agropolis-
Museum (7 et 4 euros) - Concert
gratuit. Agropolis Museum. Rens :
04 67 04 75 00.

OCTON

Jusqu'au Dim.8. Exposition et
démonstration de TAPISSERIE
DE HAUTE-LISSE. Et B.G.
Brillon pour les créations textiles.
Organisée par le PARC, villages
des Arts et Métiers. 04 67 96
08 52.

A partir du Sam.21. Exposition.
PIERRE RÉGIS DIDES. La
symbiose entre la pierre, l'eau,
le végétal et la lumière dans la
nature est pour lui une source
d'inspiration inépuisable (voir
pages Culture). Au Village des arts
et métiers. Rens: 04 67 96 08 52.

PAULHAN

Du Lun.2 au Lun.30. Exposition.
RISGALLAH GEORGES
exposera ses Abstractions. Le
vernissage aura lieu le vendredi 6
octobre 2006, à 18h. Rens : 04 67
25 39 72. Salle polyvalente.

Du Mar.3 au Lun.31. Exposition.
MOTS MORDUS d'Edith
Schmid, Graveuse. A la
Bibliothèque, boulevard de la
Liberté.

Dim.15. De 9h30 à 18h30. 2E
CIRCULADE DU LIVRE.
Exposants professionnels :
libraires, bouquinistes, éditeurs,
illustrateurs. Animations :
calligraphie, dédicaces, exposition,
associations. Rencontre avec
des écrivains régionaux : Janine
Bastide, Christian Puech, Dr
Nicolas Duchesne, Nine Lügt,
Philippe Huppé, Simone Salgas,
Arlette Rives, Hubert Delobette.
A la Salle des Fêtes, cours
National. Rens : 04 67 25 38 47.

PÉZENAS





Jusqu'au 12 nov. Exposition.
DE SOURCE OU DE MER :

Pour Novembre,
envoyez vos
programmes sur
www.c-lemag.com avant
le 15 Octobre

Suite de l'agenda, pages suivantes...

Au fil du vin
www.aufilduvin.com

sentir
découvrir
goûter
rencontrer



apprendre
déguster
connaître
partager

Saveurs d'automne
et primeurs d'Hérault

allées Salengro - Clermont l'Hérault

librairie d'abord est dangereux pour le sens, à commencer avec modération.

CAVISTE

PÉZENAS (SUITE)

Hommage à l'eau d'une centaine d'artisans créateurs. La Maison des métiers d'art de Pézenas et les créateurs d'objets et de décoration célébreront l'eau douce et rafraîchissante des fontaines et des jardins de la Méditerranée. Maison des Métiers d'Art de Pézenas : 6, Place Gambetta. Rens: 04 67 98 16 12. Entrée libre.

Jusqu'au.15. nov. Exposition EMAIL ; PARURES DE GRAND FEU. Exposition de pièces de grès de 12 artistes internationaux avec un hommage à René Ben Lisa, potier notoire d'Aix en Provence. Organisée par le pôle Métiers d'Art Hérault Méditerranée et l'association de céramistes en Midi-Pyrénées « Terre et Terres ». A l'Hôtel Flottes de Sébasan.

Ven.6. 22h. Concert. MICHEL AVALON. Station Mir. 50 rue Conti. Rens : 04 67 98 54 23 Tarifs : 8 et 12 euros.

Sam.7. 22h. Concert. DANY DORIS TRIO (Jazz). Station Mir. 50, rue Conti. Rens: 04 67 98 54 23. Tarifs : 10 et 15 euros.

Sam.7.15h. Sortie Patrimoine. PEZENAS SUR LES PAS DE MOLIÈRE. Vous découvrirez l'hôtel d'Alfonse où Molière joua la comédie Réservation : 04 67 98 36 40. Tarif : 6 euros.

Dim.8. BROCANTE. Un parcours de 150 marchands et de 3 kilomètres sans automobile consacré à la brocante, aux découvertes et à la flânerie. Rens : 06 80 71 83 15. En ville.

Mer.11. 15h. Conte musical. Jeune public . LILI LA MARACAS AU PAYS DES DOUDOUS. Lili la maracas habite la forêt magique des instruments de musiques. Se promenant dans les bois, au milieu d'un buisson guitare, elle rencontre une petite araignée qui a perdu son doudou. Lili a déjà entendu parler de ce pays extraordinaire, le Pays des Doudous, où tous les doudous perdus se réunissent en attendant que les petits enfants viennent les chercher. Station Mir. 50, rue Conti. Rens : 04 67 98 54 23. Tarif 5 euros.

Ven.13. 22h. Concert. DUO SANTOUR - SITAR (musique du monde). Station Mir. 50, rue Conti. Rens : 04 67 98 54 23 Tarifs : 8 et 12 euros.

Du Ven.13 au Dim.15. FESTIVAL INTERNATIONAL DE L'IMAGE DES METIERS. Rens : 04 67 98 36 40.

Sam.14. 22h. Concert. DUO PAUL PIOLI - DOMINIQUE BOUZON (Jazz). Station Mir. 50, rue Conti. Rens : 04 67 98 54 23. Tarif : 10 et 15 euros.

A partir du Dim.15. Exposition. ETATS D'ÂME de Patrice Fincœur. Station Mir. 50, rue Conti. Rens : 04 67 98 54 23.

Ven.20. 22h. Concert. A capella. VOY'ELLES, chœur de femmes (voir pages Culture). Station Mir. 50, rue Conti. Rens : 04 67 98 54 23. Tarifs : 8 et 12 euros.

Sam.21. 22h. Concert. MELODISS (Jazz). Station Mir. 50, rue Conti. Rens : 04 67 98 54 23. Tarifs : 10 et 15 euros.

Mer.25. 15h. Spectacle jeune public : marionnettes. LA FUGUE DU SOLEIL. Station Mir. 50, rue Conti. Rens: 04 67 98 54 23. Tarif : 5 euros.

Ven.27. 22h. Concert. ZANZIBAR CHANTE BORIS VIAN. Station Mir. 50, rue Conti. Rens : 04 67 98 54 23. Tarifs : 8 et 12 euros.

Sam.28. 22h. Concert. QUARTIER LATIN (jazz latino). Station Mir. 50, rue Conti. Rens: 04 67 98 54 23. Tarifs: 10 et 15 euros.

Ven.3 nov. 22h. Concert. Musiques et chansons françaises. DUO CO-MANCHES. Station Mir. 50, rue Conti. Rens : 04 67 98 54 23. Tarifs: 8 et 12 euros.

LE POUGET

Mer.1er.Nov. 16h. Théâtre déambulatoire. MA MAIN DROITE. Espaces Condaminés. Rens : 04 67 04 35 60.

ST GUILHEM LE DÉSERT

Sam.07. Rencontre littéraire en compagnie de Franc Ducros et Nathalie Castagne **ECRIRE ET TRADUIRE.** Chapelle des Pénitents. Rens: 04 67 57 77 22.

ST JEAN DE LA BLAQUIÈRE

Ven.13 & Sam.14. Concerts. Chanson française, reggae, Jazz,

Rock, Hip Hop. Tarif 5 euros. Mais aussi expos de sculptures, photos peintures, art vivant. Rens : 06 03 58 10 64.

Dim.15. Concours. Un concours photos organisé par l'association de promotion Artistique APACH. ouvert à tous jusqu'au 15 mars 2007. Thème : **CE QUE LES GENS NE VEULENT PAS VOIR.** Inscriptions 10 euros. Rens 06 03 58 10 64 ou pelok@hotmail.fr.



Dim.22. 11h. FETE DE LA LUCQUES et des vins primeurs. Marché des produits du Terroir, visites d'olivieraies, conférences, ateliers, repas, animations... Place du Grand Chemin. Tél : 04 67 88 90 90

SAINT JEAN DE FOS

Sam.7. Concert. TOM TOREL chante «C'est pas ma faute».

SAINT MICHEL D'ALAJOU

Dim.22. Sortie nature. Balade gratuite au domaine départemental de la Vernède. Thème : Circuit autour de la Vernède : **L'HOMME ETLEMILIEUCAUSENARD** (influences du pastoralisme sur les



www.roques-immobilier.com

11, Grand'Rue 34700 LODEVE

Tél.: 04 67 44 22 92

Prix : 211 000 €

REF 1267 :
Lodève, immeuble de 189 m² habitables, sur 400 m² de terrain, nombreuses possibilités, travaux à prévoir, idéal investisseurs, bel emplacement, vue dégagée.
Tél.: 04 67 44 22 92



pages). Inscription obligatoire :
04 67 44 75 79.

SÉRIGNAN



Sam.7. 21h. Concert. LIANE FOLY. La Cigalière. Rens : 04 67 32 63 26. Tarif: 39 euros.

Sam.8. 21h. Spectacle comique. CLAUDINE ET LE THEATRE. Spectacle en deux parties de et avec Philippe Caubère. La Cigalière. Rens : 04 67 32 63 26.

Ven.14. 21h. Concert. MICHEL JONASZ. Sur scène, mélodies blues, cha-cha-cha, bossa-nova... Michel Jonasz chante le temps qui passe, les amours qui cassent, la vie qui va. On pleure, on rit, un pas en avant, un pas sur le côté. La Cigalière. Rens : 04 67 32 63 26. Tarif : 39 euros.

Mar.18. 10h et 15h. Théâtre jeune public. LE PETIT HOMME À MODELER. La Cigalière. Rens : 04 67 32 63 26.

Sam.22. 21h. Concert classique. Cœur de l'OPERA NATIONAL DE MONTPELLIER. La Cigalière. Rens : 04 67 32 63 26.

SÈTE

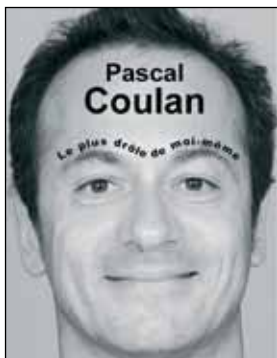
Sam.7 & Mer.11. 16h. Spectacle musical au goût de sorcières... COLORADABRA. Une histoire rythmée par trois prophétesses utilisant les pouvoirs d'un chaudron duquel en sortira multitudes de musique aux sonorités envoûtantes...A partir de 4 ans. Théâtre de Poche. Rens : 04 67 74 02 83. Tarif unique : 6 euros.

Sam.14, Mer.18 et Sam.21. 16h. Théâtre marionnettes. COUP DE TORCHON SUR LA VILLE. Interprété par la Cie Do-minots

avec Muriel Pizza et Charlie Ohana. Théâtre de Poche. Rens : 04 67 74 02 83. Tarif unique : 6 euros.

Ven.6&Sam.7. 21h. Comédie loufoque. VIVE LE MARIAGE. Avec la Cie Sèche à l'encre. Interprété par Bruno Gerbi. Théâtre de Poche. Rens : 04 67 74 02 83. Tarifs : 12 et 10 euros.

Ven.20.&Sam.21. 21h. Café théâtre. LE PLUS DROLE DE MOI MEME. Avec la Cie Press Citron - Interprété par Pascal Coulan. Théâtre de Poche. Rens : 04 67 74 02 83. Tarifs : 12 euros et 10 euros.



Ven.27&Sam.28. 21h. Théâtre impro. SKETCH PARTY 1 (voir pages Culture). Théâtre de Poche. Rens : 04 67 74 02 83. Tarifs : 12 et 10 euros.

Du 10 au 21. Théâtre. ICI de Paulines Sales et David Lescot. Théâtre de Poche. Rens : 04 67 74 02 83. Tarifs : 12 et 10 euros.

SOUBÈS

Sam.14.21h. Concert. JERAR SLABSKI « Même si un jour à Knokke-le-Zoute ». En solo, Slabski étend son travail d'auteur-compositeur. Il apporte une couleur guitaristique originale aux chansons. Un spectacle créé en 2003 à l'occasion d'une croisière hommage...aux Marquises. Mairie. Tél. : 04 67 88 90 90.

Pour Novembre,
envoyez vos
programmes sur
www.c-lemag.com avant
le 15 Octobre

MICROPOLYS

Sud Multimedia

INFORMATIQUE



599€TTC

ORDINATEUR PORTABLE
Acer Aspire 3633WLMi



699€TTC

ORDINATEUR sans moniteur
Acer Aspire T360-UB7L



Tous les appareils TNT en vente dans nos magasins



59€TTC

CLE TNT PCTV
Pinnacle PCTV USB Stick



à partir de 329€TTC

GPS MIO 510



à partir de 69€TTC

SAMSUNG E900
Regardez la télé et surfez sur internet



DEMANDEZ LE CATALOGUE
catalogue@micropolys.com

INTERVENTION - MISE A NIVEAU - LOCATION/VENTE

LODEVE : 04 67 44 47 03
7. bd de la Liberté

St ANDRE de Sgs : 04 67 57 21 22
ZA la Garrigue

CLERMONT L'HLT : 04 67 88 40 17
43 bd Gamboïta

LUDOMAG[®]

OCTOBRE 2006

Grille facile

				2	7			4	
2	7	9	5						
1	4	5	3			8			
9		4		5	3	8	1	7	
		7		1					
		6	4		9				5
4		2	1	9	5		8		
3	5					2		4	
			2	3	4				

SUDOKU

Le jeu consiste à remplir les cases vides afin que tous les chiffres de 1 à 9 figurent une fois et une seule dans chaque colonne, dans chaque ligne et dans chaque région (les régions sont délimitées par les couleurs jaune et orange). Une seule solution par grille est possible. Bon courage !

Grille difficile

		3						2	
	2				7				
				9				6	8
			4			3	1	9	
5			8						
			1	3					4
2	4			4					
		1		1	8				
			3					4	

© Philippe Gerbaud



**RADIO
LODEVE**
Votre Radio Locale

98,7^{MHZ}

104,5^{MHZ}

107^{MHZ}

**LE JOURNAL LOCAL
DES SPORTS**

Tous les lundis à 12h30 et 19h30
avec Alain

Radio Lodève le Studio : 04 67 44 27 34

LES 7 ERREURS



7 erreurs se sont glissées dans la photo de droite.
A vous de les détecter !

© Cle mag



© Philippe Gerbaud

Anse • Boire • Cédric • Chasseur • Code •
Concert • Cousine • Edita • Faim • Fauteuil
• Hervé • Jean • Laine • Lave • Le parfum
• Mag • Michel • Monde • Mouton • Peau •
Plan • Pounti • Spahiu • Spectacle • Travail
• Vivre • Vol du corbeau • Xhevair •

Le mot à trouver
du mois dernier était : La rentrée

C M É L É

Le mot à trouver
en dix lettres : Allo Ween ?



V	L	E	P	A	R	F	U	M	I	A	F
I	O	P	C	R	I	A	V	E	H	X	A
V	C	L	O	C	I	M	O	N	D	E	U
R	O	A	D	U	C	O	N	C	E	R	T
E	U	N	E	U	N	U	P	E	A	U	E
C	S	S	P	E	C	T	A	C	L	E	U
I	I	E	T	E	R	O	I	B	A	D	I
R	N	R	O	A	U	N	R	I	I	I	L
D	E	E	V	R	E	H	L	B	N	T	L
E	L	A	V	E	M	A	G	J	E	A	N
C	I	R	U	E	S	S	A	H	C	A	E
L	E	H	C	I	M	S	P	A	H	I	U

REPRODUisez VOS TELECOMMANDES

Portail, volets roulants, alarme...



Cordonnerie Calixte

MAROQUINERIE-CORDONNERIE CHRISTOPHINE CALIXTE

1, av. Ronzier Joly 34800 CLERMONT L'HERAULT
Tél : 04 67 96 00 02

Chambres d'hôtes - B&B

Sud du Larzac Méridional. Chambres d'hôtes dans une ancienne
bergerie du XVIIe au cœur d'un élevage de chevaux Camargue.
Accès A75, proche du Caylar. **OUVERT TOUTE L'ANNEE.**



Site exceptionnel naturel de
400 hectares. Réservation conseillée

Tél : 04 67 44 53 36 - www.lesclauzals.com



DETRY PAYSAGE

Entretien et Création de Parcs et Jardins
Diplômé et qualifié

Tél. 06 88 09 84 37 - 04 67 44 43 97
Domaine de Coudognes 34700 Les PLans



JMS DÉBROUSSAILLAGE

Hauts Cantons de l'Hérault - Nord Gard - Sud Aveyron

Débroussaillage Manuel et Mécanique
Entretien de vos espaces verts

6 rue de la Ville 34700 SOUBES
04 67 44 20 79 - 06 08 74 61 66
jmsalvador@free.fr



ELAGAGE ET ABATTAGE SPÉCIALISÉ ARBRES DANGEREUX - DÉBROUSSAILLAGE

Domaine de Sainte Anne - Rue du Barymbal

34520 LE CAYLAR

sofoca@caramail.com - Tél : 06 24 30 13 42



Aménagements paysagers
Elagage
Entretien de jardins

ARTISAN PAYSAGISTE

Le Village 34520 Les Rives - Tél : 04 67 44 09 68
Port : 06 15 32 85 44 - email : entreprise.barbu@wanadoo.fr

Créa Concept'S



Créateurs d'espaces

Cuisines,
Salles de bains,
rangements,
Electroménager

14, Grand rue
34700 LODEVE
Tél : 04 67 44 39 60
Mobile : 06 18 83 2007



ENTREPRISE DE NETTOYAGE

NET'PLUS SERVICES



Nettoyage fin de chantiers, vitres et vérandas, moquette

Téléphone : 04 67 44 07 49 - Portable : 06 75 21 07 57
E.mail : netplusservices@wanadoo.fr

*Vous êtes une entreprise au service
de la maison et de ses aménagements ?*
Votre publicité ICI. **Offre de bienvenue !**
Appelez vite le : **04 67 44 50 21**

Colorez votre intérieur

Magasin :
Peinture
Papier-peint
Vitrerie
"Droguerie" :
starwax - kapo

ARTISAN PEINTRE :
FAÇADE CHAUX
PEINTURE INT./EXT.
PIGMENTS
VITRERIE
REVÊTEMENTS
SOLS/MURS

Les nouvelles collections de
papiers peints sont arrivées !

Laurent et Valérie DUFAU
ex Maison Luchoire

10, rue Victor Hugo - 34800 CLERMONT L'HERAULT
Tél : 04 67 96 03 94

Actions en faveur de l'Emploi en Cœur d'Hérault

Cette publication de la Maison de l'Emploi Pays Cœur d'Hérault a pour objectif d'informer les publics (demandeurs d'emploi, porteurs de projets de création d'activités, entreprises mais aussi l'ensemble des habitants du Pays Cœur d'Hérault) sur les structures, les dispositifs et les actions qui sont menées par l'ensemble des acteurs publics ou privés au profit de l'Emploi, la Formation, l'Insertion, et le Développement des activités sur notre territoire. Cette publication poursuit un objectif de lisibilité et de diffusion d'informations utiles et pratiques. Sa parution sera régulière et les prochains numéros, outre des témoignages d'usagers comme nous vous le proposons aujourd'hui, permettront de faire la lumière sur une structure, un dispositif existant ou une action à venir en faveur de l'Emploi en Cœur d'Hérault.

Nous remercions tous les partenaires de la Maison de l'Emploi et plus particulièrement ceux qui ont participé aux groupes de travail « Communication », sans qui cette publication n'aurait pu avoir lieu.



Sur votre agenda en octobre

■ **CLERMONT L'HERAULT.** Demi-journées de sensibilisation à la création d'entreprise, jeudi 19 octobre à l'ICF, Tél.: 04 67 44 39 95. ■ **LODEVE.** Animation Espace Public Numérique Entreprises : «Les télé procédures», le vendredi 13 octobre à la Communauté de communes Lodévois-Larzac. Tél.: 04 67 57 01 07 ■ **Le Markethon, trouver ensemble un emploi à chacun :** jeudi 19 octobre. Inscriptions les 12-13-16-17 et 18 octobre. Tél.: 04 67 44 03 03 ou 04 67 44 39 95 ■ **MONTPEYROUX.** Chantier pour 10 personnes : réhabilitation du petit patrimoine à la chapelle du Barry. Informations et recrutement : 04 99 91 00 72. ■ **SAINT ANDRE DE SANGONIS.** Petit Déjeuner informatique : «Faut-il passer au libre ?», vendredi 13 octobre à la Maison des Entreprises de 9h à 11h. Tél.: 04 67 57 01 07 ■ **Journée multi-conseils pour votre projet de création d'entreprise, pour votre entreprise, jeudi 19 octobre 2006 de 9h à 12h et de 14h à 17h à la Maison des Entreprises.** Tél : 04 67 57 01 08. ■ **Table Ronde Associations : La comptabilité des associations, lundi 23 octobre 2006 à la Maison des Entreprises de 17h à 19h.** Tél.: 04 67 57 01 07 ■ **21 entreprises vous ouvrent leurs portes, du lundi 16 au samedi 21 octobre.** Inscriptions obligatoires : Conseil général de l'Hérault. Tél. : 04 67 20 40 41



Laurence Métayer, créateur d'entreprise. St Bauzille de la Sylve

Quel chemin vous a conduit à la création de votre activité ?

Je suis arrivée sur le territoire en 2001. Jusque là j'avais travaillé dans le dressage de chevaux et de fauves dans des cirques ambulants. A mon arrivée j'ai fait quelques boulots « alimentaires » et au bout de 6 mois je ne trouvais toujours que des emplois dans la grande distribution ou dans la restauration et à temps partiel.

Quel a été le déclic de votre projet ?

Une anecdote a tout déclenché. J'ai par hasard rencontré quelqu'un en promenant mon chien et cette personne a vu qu'il était très bien dressé. Elle m'a demandé de faire quelque chose pour son compagnon à quatre pattes qui était beaucoup moins docile. De là, par le bouche à oreille je me suis rendu compte qu'il y avait peut être un créneau pour créer mon activité.

Justement, quelle est votre activité ?

Je suis éducateur canin comportementaliste, je conseille les gens dès l'achat d'un chien et pour son éducation. J'organise des séances collectives sur un terrain du Conseil Général au centre équestre des Trois Fontaines au Pouget. J'ai un partenariat avec les vétérinaires et toiletteurs ...

Suite page 36

Emploi : le Cœur d'Hérault est en mouvement !

Emmenez-moi au bout de la terre, emmenez-moi au pays des merveilles, il me semble que la misère serait moins pénible au soleil (Aznavour).

En sillonnant le Cœur d'Hérault, que voit-on en premier lieu ? Des vignes, des oliviers, des cultures, des éleveurs ! Serait-ce un bon plan pour trouver un emploi dans l'agriculture ? A voir le nombre d'entreprises qui en vivent, on peut se dire que c'est un bon créneau. Il faut savoir que le secteur agricole concerne quasiment 2.500 exploitations sur notre territoire en 2006. Mais moins de 1% emploient de la main d'œuvre permanente et sont avant tout des entreprises individuelles. Elles embauchent en effet saisonnièrement et pour des emplois de plus en plus qualifiés. Pour trouver un emploi

dans l'agriculture, il faudra être polyvalent : vous cumulerez plusieurs activités saisonnières comme les vendanges, la taille des vignes en hiver, le ramassage de fruits et légumes dans diverses exploitations maraîchères, par exemple, Et l'agriculture génère aussi des entreprises agro-alimentaires.

Les ZAE

En prenant le chemin des autoroutes A75 et A750, un deuxième phénomène nous interpelle : l'expansion des ZAE (zones d'activité économique). Gignac, Aniane, Clermont l'Hérault, Lodève, Le Caylar, Le Bosc... Arrêtons-nous et voyons ce qui s'y développe : on y trouve essentiellement des magasins de grande distribution, de bricolage, d'équipement de la maison, d'habillement... Bref, du commerce et du service. Alors que l'industrie

a perdu 30% de ses établissements entre 1996 et 2004, le nombre d'établissements de services aux particuliers a progressé de 55% et celui du commerce de plus de 30% ! Ce qui démontre le développement de l'économie résidentielle sur notre territoire. Ces zones d'activités génèrent des emplois dans notre région et les entreprises recrutent. Pour limiter les coûts des trajets (on roule beaucoup ici), il vous faudra néanmoins trouver un logement proche de votre lieu d'activité.

La construction

Justement, en parlant de logement, devinez quelle est la progression la plus fulgurante en 8 ans dans notre secteur : les activités immobilières ! Ce qui est à mettre en lien avec la croissance démographique du Cœur d'Hérault, évidemment. Et quand on parle d'immobilier, on

Suite de la page 35

... et j'ai en projet de travailler avec les communautés de communes dans le cadre de la législation sur les chenils et fourrières.

Quelles ont été vos démarches de porteur de projet ?

Je me suis renseignée à l'ANPE en tant que demandeur d'emploi bénéficiant du RMI. De là j'ai été orienté vers l'APP du Lodévois (Atelier Pédagogique Personnalisé) à Clermont l'Hérault afin de pouvoir acquérir des bases rédactionnelles et préparatoires à une formation pouvant me permettre de réaliser mon projet. Je suis aussi passée par le Centre de Formation Professionnelle pour Adultes (CFPPA) de Pézenas. Mais il n'existe pas de diplôme d'éducateur canin sinon il faudrait être éleveur. Depuis 2004, je possède un certificat de capacité pour les animaux domestiques dont l'agrément dépend du Ministère de l'Agriculture. Pour ce qui est du projet de création lui-même j'ai frappé à la porte de la Maison des Entreprises à St André de Sangonis.

De quels accompagnements avez-vous bénéficié ?

Avec la Maison de Entreprises j'ai reçu un appui méthodologique et technique pour réaliser mon étude de marché et monter mon dossier de création (prévisionnel financier,...). J'ai obtenu des conseils et suis toujours suivie depuis la création effective de mon activité, ce qui est rassurant. Sinon, par le biais de la DDTEFP j'ai pu bénéficier d'une Aide aux Chômeurs Créateurs Repreneurs

d'Entreprises (ACCRES*) qui consiste en une exonération de charges sociales pendant un an.

Qu'est-ce qui a motivé le plus votre ambition de créateur d'entreprise ?

J'ai créé mon activité pour faire ce qui me plaît et pour travailler sur un nouveau métier, de plus il y a peu d'investissement de matériel, donc peu de frais au départ. On peut dire que j'ai voulu surfer sur la vague des nouveaux services aux particuliers qui se développent avec l'accroissement de la population sur le territoire, le besoin de loisirs, et le cadre de vie offert ; bon nombre de gens possèdent leur villa avec jardin et veulent un animal de compagnie.

Selon vous, quelles sont les qualités du créateur d'entreprise ?

Avant tout il faut démarrer son projet avec les idées claires, être lucide, tenace et patient. Le soutien de l'entourage est aussi important. De plus, il faut pouvoir être accompagné notamment pour formaliser ses idées, rédiger son projet et obtenir des conseils et des informations sur les aides existantes.

Etre une femme a-t-il été un avantage ou un handicap ?

Je dirais un avantage car pour mon activité je dois pouvoir entrer chez les gens et notamment chez les personnes âgées parfois seules avec leur animal.
Contact : 06.32.74.20.06

La Maison de l'Emploi du Cœur d'Hérault : l'union fait la force !

Création d'entreprises et d'emplois, formation, insertion, toutes les structures de l'emploi se mobilisent. Rencontre avec Frédéric Roig, Président de la maison de l'Emploi.



Pourquoi une Maison de l'Emploi ?

Les maisons de l'Emploi ont été créées en 2005 sur une initiative de l'Etat, des Communautés de communes (Lodévois, Lodévois Larzac, Clermontais, Vallée de l'Hérault) et du Conseil Général de l'Hérault. Elles s'inscrivent dans le plan de cohésion sociale. Leur finalité est de développer l'emploi dans un contexte économique et social, en prévenant, corrigeant et anticipant davantage les problèmes de croissance et d'emploi. C'est un partenariat avec tous les acteurs de l'emploi (ANPE, Assedic, CCI, Maison des entreprises, Chambre des Métiers et de l'Artisanat, AFPA, MLI, PLIE, Centre Hérault Initiative...).

Les structures existantes n'assument pas leurs missions ?

Si, bien au contraire ! Mais il est important de donner plus de visibilité sur le « qui fait quoi » au public et aux entreprises. Un des objectifs est de ne plus travailler en circuit fermé et d'améliorer la communication vers le plus large public. Faites le test : sortez dans la rue et demandez : c'est quoi la MLI ? Le PLIE ? Peu de gens comprennent ce langage « administratif ». L'intérêt de la Maison de l'Emploi est d'amener tout le monde sur les bonnes voies, que ce soient le public, les entreprises ou les institutions.

Va-t-on avoir un guichet unique ?

Non. Nous ne sommes pas en milieu urbain, notre territoire est multipolaire : Lodève, Clermont, Gignac, Aniane, Saint-André de Sangonis, le Caylar... Ces pôles économiques sont équidistants. On ne peut pas faire un guichet unique à Lodève en disant à une personne de Nébian : montez, on va tout régler ! Il nous faut intégrer cette

particularité territoriale.

Cette Maison de l'Emploi est une plate-forme de coordination, un réseau. C'est un collectif, qui regroupe tout le monde et elle est au service de tout le monde. Son rôle est d'être en amont, de coordonner et d'être en capacité de conseiller et d'aiguiller le mieux possible le demandeur d'emploi, le salarié ou l'entreprise, en anticipant les dynamiques et les problématiques.

Et le développement du territoire ?

Les axes A75, A750 nous rapprochent de tout et les Zones d'Activités (Tanes Basses, Le Caylar, Le Bosc, Les Garrigues...) se développent. Les très petites entreprises artisanales et commerciales qui les composent majoritairement sont la déclinaison naturelle d'une économie de services. Nous sommes sur un pays attractif dont 50% de la population part travailler sur Montpellier. Il faut donc veiller à ne pas devenir un territoire dortoir.

A nouvelle structure, nouvelle stratégie ?

Nous n'avons pas de prétention à définir une stratégie. Nous en sommes aux prémices (en fonctionnement depuis le 1er février 2006, ndlr) et nous apprenons à travailler ensemble.

Ce n'est pas nouveau, nous tentons simplement d'incarner le collectif des acteurs de l'emploi. Nous réussirons ensemble ou nous échouerons ensemble. Il faut améliorer et développer des choses qui ne se voient pas forcément, qui se superposent. Nous n'avons pas créé cette structure pour travailler à la place des autres mais pour travailler ensemble, de manière pertinente. ...

Suite page 39

parle aussi construction, maçonnerie, électricité, charpente, plomberie... Franchement, avez-vous déjà réussi à trouver un plombier ou un maçon rapidement ? Quasiment impossible ! Je refais mon toit ? Un an et demi de délai. Je souhaite réhabiliter un appartement ? Ouvriers et outils arrivent puis filent au bout d'un jour ou deux sur un autre chantier (mais les outils restent). Pourquoi ? Y'aurait-il trop de demandes pour peu de main-d'œuvre ? Très certainement. Voilà un filon à exploiter tant au niveau

des entreprises de service, de la formation scolaire et de la formation professionnelle. Le secteur est en pleine expansion, à voir le nombre de logements qui se construisent en ville ou à proximité, ce secteur est porteur pour l'avenir. Tiens, allons faire un saut dans nos petites villes...

Services et tourisme

Et oui, le constat est là : de nombreux commerces quittent le centre-ville pour aller s'installer dans les ZAE (actuellement, les entreprises qui occupent ces

zones sont pour la plupart des délocalisations de sociétés qui se trouvaient en ville). La proximité des autoroutes A75 et 750 contribuent largement à ces déplacements. Mais on voit fleurir en ville des salons de coiffure (le créneau doit être énorme, il y en a partout !), des agences immobilières, des sociétés de services à la personne (aides à domicile, taxis et ambulances, maisons de retraite, services publics, hôpitaux...), des banques (je n'ai jamais vu autant de banques sur notre territoire, il doit y avoir de

l'argent...), de l'artisanat d'art, des restaurants et des salons de thé. Les emplois du tourisme, de l'hôtellerie et de la restauration sont parfois saisonniers.

Les employeurs

Les secteurs employant le plus en Cœur d'Hérault sont les services collectifs, la construction, le commerce, les services aux entreprises et l'hôtellerie-restauration (+50% en 3 ans pour ce dernier secteur). Les plus gros établissements se trouvent dans la santé, la construction, la grande distribution et l'administration publique. 9 établissements comptent plus de 100 employés. Le territoire Cœur d'Hérault compte près de 7.300 entreprises en 2006, majoritairement composées de très petites entreprises. 1/3 de ces entreprises sont employeurs.

L'offre et la demande

L'inadéquation entre offre et demande sur notre territoire est assez paradoxale. Si l'on compare, selon l'ANPE, les 10 premiers métiers demandés par les entreprises et les 10 premiers métiers recherchés par les publics sur une année, nous nous retrouvons avec la situation suivante :

- la demande dans le secrétariat et l'administratif est 7 fois supérieure à l'offre;
- la demande dans le service à domicile est 3 fois supérieure à l'offre;
- la demande dans l'intervention auprès d'enfants et dans les métiers artistiques reste supérieure à l'offre.
- Par contre, les métiers du bâtiment font partie des emplois les plus recherchés par nos entreprises locales.

Ce constat rejoint tout à fait

l'enquête de l'Assedic sur les besoins de main-d'œuvre en 2006, qui recense 320 projets de recrutement jugés difficiles (manque de qualification ? problèmes d'image des métiers ?) par les employeurs, avec par ordre les métiers du bâtiment, la restauration, l'animation socio-culturelle et sportive puis les métiers du transport.

Les secteurs qui déclarent avoir le plus de besoin de main d'œuvre sont aussi ceux, en dehors du bâtiment, qui ont le caractère saisonnier le plus élevé.

On retrouve dans l'ordre les métiers suivants : employé/agent de maîtrise de l'hôtellerie, caissiers/employés de libre-service, animateurs socioculturels, de sport et de loisirs, cuisiniers, magasiniers et secrétaires assistantes. Pourtant 400 demandeurs postulent pour seulement 25 offres déclarés !

Michel Stiennon, chef d'entreprise, garagiste à Aniane

Présentez-nous votre activité.

Il s'agit d'un garage, je suis agent de marque. L'entreprise existe depuis 1981 à Aniane et depuis 15 ans dans la zone d'activités de la Terrasse. Elle compte depuis peu 5 salariés. Aujourd'hui on souhaite moderniser nos locaux et développer l'activité avec une salle d'exposition-vente et un nouvel atelier de carrosserie.

Vous venez de recruter, nous voudrions connaître vos démarches d'employeur.

Je recherchais une secrétaire à mi-temps depuis plusieurs mois en passant par le bouche à oreille avec les clients. Par ce biais j'avais déjà pris quelqu'un en contrat en alternance. Sinon ce sont souvent les écoles qui frappent à la porte pour rechercher des stages pour les élèves. C'est comme cela qu'on a récemment trouvé quelqu'un en BTS comptabilité au Lycée de Clermont l'Hérault. Elle est venue en stage puis une fois obtenu son diplôme nous l'avons embauchée à mi-temps en CDI qui va évoluer en plein temps.

Comment avez-vous recruté vos autres salariés ?

En fait, on passe souvent par des stages, par l'apprentissage et on reçoit des candidatures spontanées, sinon on contacte l'ANPE de Clermont l'Hérault bien que nous dépendons territorialement de l'agence de Montpellier-Celleneuve. Il y a quelque temps on a embauché un apprenti pour la mécanique.

Quelles difficultés rencontrez-vous quand vous



recrutez ?

On a du mal à trouver des ouvriers mécaniciens. On a cherché un carrossier pendant longtemps sans succès, on a dû passer par l'intérim avec une agence de Clermont l'Hérault. On prend souvent des jeunes sortis de l'école mais le problème c'est qu'ils voient la mécanique au travers de la compétition automobile, pour eux c'est un rêve, mais une fois dans le métier, ils se rendent compte que c'est autre chose et plus difficile. Du coup beaucoup de jeunes formés changent de métiers. Sinon, on essaie d'offrir des salaires satisfaisants pour fidéliser nos employés.

Il y a un problème de formation ?

Disons que les écoles sont loin pour les jeunes d'ici, à Béziers, Sète, Alès ou encore St Chély d'Apcher. De plus, avec l'électronique, la mécanique n'a plus rien à voir avec ce que c'était, mais on continue à former les jeunes de manière traditionnelle ce qui ne sert à rien sauf pour travailler dans un centre auto. Sinon on forme régulièrement nos employés en interne par l'intermédiaire de notre enseigne concessionnaire ou de la formation continue. On a même un ouvrier qui a passé son Bac en candidat libre et envisage de passer un BTS. Aujourd'hui, il faut minimum un BTS pour travailler dans la mécanique.

Qu'avez-vous déjà constaté ?

Il manque une vision globale : observer le territoire fait partie d'une des actions que la Maison de l'Emploi coordonne par concertation collective en s'appuyant sur ses partenaires, notamment l'ASSEDIC, le Pays et la Maison des Entreprises. Au premier trimestre 2007, nous pourrions définir des orientations, grâce à l'analyse faite. Par exemple, concernant l'offre et la demande d'emploi, le Technoparc de Lodève va devenir une plateforme logistique pour laquelle il est nécessaire de former des personnes qualifiées en manutention, conduite d'engins, etc. Nous cherchons à adapter des actions sur-mesure aux besoins du territoire, pour les publics et pour les entreprises.

Vous proposez une démarche éducative en orientation. De quoi s'agit-il ?

Quand nous avons construit le projet, nous avons repéré des dynamiques et des déficits. Le collectif a constaté un décalage au niveau des formations et de l'orientation (éducation nationale et apprentissage). Le chômage et l'échec scolaire sont trop présents. C'est éloquent : les jeunes n'ont aucune idée de l'entreprise et de son fonctionnement. Nous souhaitons donc valider un projet territorial de formation. Un état des lieux a été fait. Nous nous appuyons sur les collèges et les lycées, de manière expérimentale et sur l'orientation vers des métiers techniques par l'apprentissage. Nous manquons énormément de formation technique alors que l'offre est forte (BTP, électrotechnique...), liée à l'économie résidentielle et de services. C'est du moins ce qui se profile sur notre territoire.

C'est la Maison de l'Emploi qui définit les types de formation ?

Concernant la formation scolaire, c'est l'Education Nationale qui est maître d'œuvre. Ceci n'empêche pas que



L'équipe de la Maison de l'Emploi du Cœur d'Hérault :
de g. à d. : Linda Miro, Jérôme Casseville, Cécile Jeanjacques,
Fanny Agussol et Sabine Peytavi-Petit

nous faisons remonter des besoins (par exemple, sur le territoire, il manque des formations professionnelles en BTP, Second œuvre, environnement). En fait, l'idéal serait de pouvoir délocaliser un centre d'apprentissage sur notre territoire.

Concernant les formations d'adaptation pour les demandeurs d'emploi et les allocataires des minima sociaux, la Région, le Conseil Général, l'ANPE, les ASSEDIC mettent en place chaque année un volume d'actions répondant aux besoins du territoire. Les entreprises proposent elles aussi des formations pour les salariés..

Et pour les nouvelles entreprises ?

Notre rôle est de centraliser les informations concernant les initiatives nouvelles et les démarches atypiques ; collectivement, la vision est forcément plus large. Plus nous connaissons en amont les implantations des futures entreprises, plus nous pourrions répondre à la demande en main d'œuvre. Il faut qu'on arrive à évaluer l'impact de nos politiques sur l'emploi. Notre force, en centralisant les informations de tous nos partenaires, est d'anticiper à long terme le besoin en recrutement.

La formation

Maintenant, chacun est libre de pouvoir exercer un métier plutôt qu'un autre, d'autant plus s'il est formé pour cela. Et c'est là qu'un effort est à faire : en ce qui concerne les études supérieures qualifiantes, pour les étudiants entre 19 et 24 ans, le taux de scolarisation s'élève à un peu plus de 45% en Cœur d'Hérault contre près de 67% pour le département de l'Hérault (recensement 99). Cela soulève le problème de l'accès aux formations du supérieur, compte-tenu de l'éloignement des centres de formation et de l'offre réduite sur ce territoire. Ainsi, 18% de notre population possède un niveau Bac+2

mais plus de 65% de la population a un niveau de qualification égal ou inférieur au BEP/CAP.

Le développement de l'emploi et de l'insertion

Pour tenter de rééquilibrer l'offre et la demande, de nombreux organismes travaillent d'arrache-pied pour trouver des solutions et faire des propositions : Région, Département, Pays, Communautés de communes, acteurs de l'emploi. Une Maison de l'Emploi, dont le siège est à Lodève, vient de voir le jour (voir encadrés p.37 et p.39) afin de coordonner les actions en faveur de l'emploi. Faut-il orienter les demandeurs

d'emploi à se former aux métiers du bâtiment, du loisir et du tourisme ou du service à la personne pour endiguer le chômage dans notre région ? La question est délicate, d'autant plus que nous avons capacité à accueillir divers secteurs technologiques (Technoparc du Lodévois). Les chiffres avancés par l'Etat sur la diminution des demandeurs d'emplois sont à prendre avec précaution (+22% de radiations et +8% aux absences de contrôle). Mais force est de constater que l'offre d'emploi a progressé de plus de 13% sur le bassin d'emploi du Cœur d'Hérault, mais on ne sait pas sur quels types de contrats.

Perspectives

Compte-tenu de la croissance démographique qui prévoit une population de 90.000 à 100.000 habitants d'ici 2015 en Cœur d'Hérault, c'est clair, le territoire va être ancré dans une économie résidentielle forte. Seule l'arrivée ou la création de nouvelles entreprises peut parvenir à créer du travail en Cœur d'Hérault, afin que le territoire

puisse se développer. Nos politiques s'y emploient car le manque de main d'œuvre qualifiée freine l'installation de nouvelles structures.

Alors, faites des bilans de compétences, pensez à vous réorienter par la formation professionnelle, étudiez toutes les possibilités qu'offre notre territoire et soyez motivés ! Contactez les partenaires de l'emploi de notre

territoire (voir le cahier « Relief » dans ce magazine). De petites niches existent pour les employés et les entrepreneurs : en commençant par un minimum d'activité, même à temps partiel, vous mettez le pied à l'étrier et vous serez en contact avec le monde du travail, sans contester le meilleur moyen pour trouver un emploi ou développer son activité.

C le mag ■

Sources données : ANPE, ASSEDIC L-R, DDTEFP34, INSEE – Traitements : Maison de l'Emploi Pays Cœur d'Hérault, Maison des Entreprises, OREF

Nos partenaires se présentent

AFPA

L'AFPA a pour mission de contribuer à faciliter l'accès et le maintien dans l'emploi. Pour cela elle met en œuvre 4 activités principales :

- Orienter et Accompagner les demandeurs d'emploi et les salariés dans leur projet professionnel,
 - Former avec des formations qualifiantes débouchant vers l'emploi,
 - Valider les acquis et les compétences en délivrant des Titres professionnels reconnus par les entreprises et l'Etat.
- Dans sa mission d'intérêt général et sa capacité d'intervention globale, son action comporte des volets accompagnement de projets territoriaux, accompagnement des projets d'entreprises.

ANPE

L'ANPE a pour mission l'intermédiation entre l'offre et la demande d'emploi. Elle réalise des entretiens mensuels avec chaque demandeur d'emploi, propose les prestations personnalisées nécessaires à la reprise d'emploi ou à la définition du projet professionnel. Elle recueille les offres d'emploi des employeurs et les accompagne si nécessaire dans les démarches de recrutement en leur proposant une offre de services adaptée à leur besoin.

APP DU LODEVOIS

(Atelier de Pédagogie personnalisée). L'APP du Lodévois, est un lieu de formation à Clermont l'Hérault et à Lodève. organisé autour d'un centre de ressources pédagogiques. Notre vocation est la mise en œuvre d'une pédagogie personnalisée pour préparer des concours, un examen, une entrée en formation qualifiante. Notre spécificité est d'avoir enrichi l'intervention pédagogique en développant des outils d'analyse et de mise en lisibilité des compétences pour mieux aborder le monde des entreprises et des activités culturelles pour favoriser échanges et rencontres au sein du Tiers Lieu culturel.

ASSEDIC

L'Assédic remplit quatre missions essentielles : recouvrer les contributions des entreprises et des salariés, inscrire les demandeurs d'emploi, les indemniser et favoriser leur retour à l'emploi. Elle accompagne ainsi les demandeurs d'emploi de façon personnalisée et ciblée. Elle propose et finance des mesures d'accompagnement adaptées à la situation de l'intéressé et aux réalités du marché local de l'emploi.

CENTRE HERAULT INITIATIVE

Association affiliée à France initiative Réseau, favorise et accompagne la création et la reprise transmission d'entreprise par un appui financier (Prêt honneur 0%), et technique. Nous aidons toutes les entreprises nouvelles ou existantes depuis moins de 3 ans (premier développement).

CHAMBRE DE COMMERCE ET D'INDUSTRIE

Accueil de Lodève.

La Chambre de Commerce et d'Industrie de Montpellier est un établissement public qui représente, auprès des pouvoirs publics, les intérêts commerciaux et industriels de sa circonscription.

A travers ses avis, conseils, aides et orientations, elle assure son rôle d'acteur économique.

- Pour le développement et la création d'entreprises, avec notamment un pôle qui porte l'image et la connaissance du tissu économique et un pôle d'accueil et de conseil aux entreprises.

- Par la formation des hommes : l'Institut Consulaire de Formation (ICF) pour la formation dans les métiers du commerce, de la distribution, de la gestion et de la restauration.

- Par les équipements : Gestion de l'Aéroport de Montpellier Méditerranée.

CHAMBRE DE METIERS ET DE L'ARTISANAT DE L'HERAULT

Antenne de Clermont l'Ht.

La Chambre des Métiers et de l'Artisanat de l'Hérault exerce des missions de représentativité du secteur artisanal ainsi que de service public. Elle assure auprès des artisans actuels ou futurs et des jeunes, des actions d'accueil, d'information, de formations, de conseil et d'immatriculation à chaque stade de la création ou du développement des entreprises artisanales. Elle intègre un souci constant d'utilité, de proximité et d'amélioration de la qualité des services rendus.

CONSEIL GENERAL DE L'HERAULT

C'est dans la logique de sa politique en matière d'emploi que le Département a soutenu la mise en place de la MDE Cœur d'Hérault. Objectif : concentrer tous ses outils à un seul endroit afin d'agir de façon concertée avec les partenaires de l'emploi pour réaliser des projets de développement, aider les entreprises, soutenir les demandeurs d'emploi et les bénéficiaires du RMI. Dans la première phase de l'installation de la MDE, l'action du Département se traduit principalement par un appui à la Maison dans ses démarches administratives en plus de lui servir de relais avec les opérateurs locaux de l'économie solidaire qui accompagnent les demandeurs d'emploi bénéficiaires du RMI.

LES COMMUNAUTES DE COMMUNES Clermontais, Lodévois, Lodévois-Larzac, Vallée de l'Hérault.

La Communauté de Communes se définit comme facilitatrice et incitatrice de tout projet de développement local. Parmi l'éventail très large de ses actions menées en matière de développement économique on relève 2 domaines prioritaires :
- La création, l'extension, l'aménagement et la

Marie-Claire Paci, de Clermont l'Hérault, valide son expérience



Quel a été votre parcours professionnel ?

J'ai 20 ans d'expérience, j'ai commencé en tant qu'agent de service, agent social et auxiliaire de vie puis auxiliaire de soin.

Comment vous est venue l'idée d'utiliser le dispositif VAE (validation d'acquis d'expérience) ?

Ma motivation première était de faire reconnaître et valoriser mon expérience professionnelle. Je voulais faire une école d'aide soignante mais c'était trop cher et puis j'aurais été absente de mon poste de travail. De plus, la VAE était moins chère qu'une formation. En fait, mon projet s'est inscrit dans les besoins de mon employeur dans la cadre des nouvelles conventions avec l'Etat et le Conseil Général dont le cahier des charges prévoit des personnels diplômées. J'ai donc été très bien accompagné par mon employeur et c'est lui qui a pris en charge le coût de la VAE.

Pouvez-vous expliquer quelles ont été vos démarches ?

Il y a plusieurs étapes et en tout cela aura pris 1 an et demi. Il faut tout d'abord demander un premier dossier à l'organisme compétent par rapport au diplôme sollicité

puis le renvoyer complété, c'est la demande de VAE. Au bout de 2 mois, si la demande est acceptée, on reçoit le dossier final de VAE. Une formation obligatoire de 70 heures est alors effectuée ; elle comprend 8 modules et se déroule au GRETA du Salagou. La dernière étape consiste à monter un dossier qui décrit son expérience professionnelle d'aide-soignante au sein de la structure et ses motivations. Pour réaliser ce dossier et préparer l'entretien avec le jury, on est accompagné par un tuteur pédagogique et un professionnel de santé au Greta du Salagou.

Cet accompagnement se déroule en petit groupe et individuellement. Ce dossier est ensuite envoyé à la DRASS pour être étudié par un jury qui nous convoquera pour un entretien et décidera de nous octroyer le diplôme.

Quelles difficultés avez-vous rencontrées ?

J'ai dû rechercher des informations, lire des publications, travailler chez moi pour préparer le dossier, cela prend beaucoup de temps, il faut s'impliquer le soir à la maison, cela demande environ 6 mois de travail régulier et donc une forte implication personnelle.

Il faut être assidu, très motivé, il ne faut pas se décourager parce que c'est long. Il y a de la rédaction à faire, c'était préférable sur informatique or j'ai dû m'y mettre. Il y a des travaux à réaliser à domicile, des études de cas. Ensuite il faut patienter entre chaque étape pour qu'elle soit validée, il faut être patient.

En fait, la VAE est une expérience à part entière ?

Oui, c'est une expérience enrichissante et bénéfique. On remet en cause son travail par l'analyse des tâches que l'on réalise tous les jours, ce qui apporte du professionnalisme. L'apprentissage qui est offert et d'avoir un regard extérieur est très intéressant. Cela va m'apporter une évolution professionnelle. Il faut bien sûr être soutenu par son entourage car on doit travailler à la maison.

commercialisation des zones d'activités économiques d'intérêt communautaire,

- L'accompagnement des porteurs de projet, des chefs d'entreprise et les relations à établir ou partenariats à conforter avec l'ensemble des acteurs du développement économique local.

A titre d'exemple, la communauté de communes du Clermontais a défini dans le cadre de sa compétence obligatoire « développement économique », l'intérêt communautaire relatif à cette compétence (chaque communauté de communes dans le cadre de cette compétence, a défini son intérêt communautaire).

GRETA DU SALAGOU

Le Greta est un centre public de Formation qui s'adresse aux adultes et jeunes demandeurs d'emploi et aux salariés. Le Greta est aussi centre d'accompagnement à la validation des acquis de l'expérience et Centre de Bilans de Compétences. Les formations organisées préparent aux métiers du service à la personne, service aux entreprises (secrétariat/comptabilité/gestion/Marketing/vente/action commerciale), maintenance des bâtiments et des espaces verts...

LA MAISON DES ENTREPRISES

La Maison des Entreprises est un outil au service du Cœur d'Hérault. C'est un lieu de rencontre des compétences, du dynamisme et de la créativité, au service des acteurs économiques et

du développement local. La MDE participe à la création de fondations d'un avenir fort et durable pour les porteurs de projets et les entreprises.

Elle accompagne les projets de création d'entreprise, la recherche de performance des entreprises et anime une veille territoriale socio-économique.

MAISON DE L'EMPLOI DU CŒUR D'HERAULT

La Maison de l'Emploi développe l'emploi dans un contexte économique et social, en prévenant, corrigeant et anticipant davantage les problèmes de croissance et d'emploi. -

Observation, anticipation, adaptation

- Accès et retour à l'emploi

- Développement de l'emploi et créations d'activités

MLI DU LODEVOIS

Mission Locale d'Insertion.

Aider les jeunes de 16 à 25 ans révolus à résoudre l'ensemble des problèmes que pose leur insertion professionnelle et sociale en assurant des fonctions d'accueil, d'information, d'orientation et d'accompagnement

Favoriser la concertation entre les différents partenaires en vue de renforcer ou de compléter les actions qu'ils conduisent en direction des jeunes.

Suite page 42

PAYS CŒUR D'HERAULT

Organisme généraliste de développement local territorial rural. Assure des missions d'études, d'animation de groupes de travail prospectifs ou opérationnels, et des actions de communication. Assure un processus de démocratie participative. Montage et suivi du Contrat de Pays annuellement (réalisation des projets du plan d'actions). Les objectifs stratégiques contenus dans la Charte de Pays sont : une coordination des acteurs locaux et une vision prospective du développement, un urbanisme respectueux d'un environnement valorisé, une cohésion sociale et un cadre de vie animé, une création d'emplois et de richesses localement.

PLIE CŒUR D'HERAULT

(Plan local d'Insertion par l'emploi). Le PLIE constitue un dispositif de construction de parcours d'insertion professionnelle afin de favoriser l'accès, le retour à l'emploi ou à une formation qualifiante des personnes bénéficiaire du RMI, chômeurs longue durée, travailleur handicapé, jeunes sans qualification. Il propose les étapes de parcours suivantes : Orientation-Bilan, formation qualifiante, Emploi de parcours (chantier d'insertion : réhabilitation du patrimoine, construction, aménagement paysager, maraîchage,...), Mise en relation avec les Entreprises locales, maintien dans l'Emploi et un accompagnement individualisé pendant tout le parcours du bénéficiaire.

Adresses et numéros utiles*

*Liste non exhaustive

AFPA

12 rue Jean Mermoz,
Parc de la Lauze, BP 239
34434 ST JEAN DE VEDAS
Public : Tél : 04.99.52.79.00
Entreprises : Sonia RIVERA
Tel : 04.99.52.79.14
Fax : 04.67.69.03.31
Site web : www.afpa.fr
Lundi, mardi, mercredi, jeudi
8H30 - 12H / 13H30 - 17H
Vendredi 8H30 - 12H /
13H30 - 16H45

ANPE

16 bis avenue de Montpellier
34800 CLERMONT L'HERAULT
Tel : 04.67.88.44.88
Fax : 04.67.88.44.80
E-mail : ale.clt-lodeve@anpe.fr
Site web : www.anpe.fr
Lundi : 9H - 12H30, mardi,
mercredi, jeudi : 8H30 - 12H30
Vendredi : 8H30 - 12H15

APP du Lodévois

13 place Alsace Lorraine
34700 LODEVE
13 boulevard Gambetta,
34800 CLERMONT L'HERAULT
Marie-Laure GENTON (Lodève)
Tel : 04.67.96.47.77
Agnès MALVY (Clermont l'Hlt)
Tel : 04.67.96.98.60
E-mail : app.lodeve@wanadoo.fr
app.clermont@wanadoo.fr
Site web : www.app-lodevois.org
Accueil sur rendez-vous

ASSEDIC

16 bis avenue de Montpellier,
34800 CLERMONT L'HERAULT
Tél : 0 811 01 01 34
Site web : www.assedic.fr
Accueil sur rendez-vous

Centre Hérault Initiative (PFIL)
34725 ST ANDRE DE SANGONIS
Laurette DELPLANQUE
Tel : 04.67.57.02.58
Port : 06.30.31.06.28
E-mail :
centreheraultinitiative@voila.fr
Accueil sur rendez-vous

Chambre de Commerce et
d'Industrie de Montpellier
Accueil de Lodève
12 boulevard Jean Jaurès BP 43
34 702 LODEVE CEDEX
Tel : 04.67.44.39.95
Tel : 04.67.44.35.95
E-mail :
accueilodeve@montpellier.cci.fr
Site web : www.montpellier.cci.fr
Lundi, mardi, mercredi, jeudi
8H30 - 12H30 / 13H30 - 17H30
Vendredi 8H30 - 12H30 /
13H30 - 16H45

Chambre de Métiers et de
l'Artisanat de l'Hérault
Antenne de Clermont l'Hérault
Maison de l'Artisanat,
3 Avenue Raymond Lacombe
34800 CLERMONT L'HERAULT
Jean-Louis Magdalou
Tel : 04.67.88.90.80
Fax : 04.67.88.90.84
Site web : www.cm-herault.fr
9H30-12h30 / 13h30 17H00 du
lundi au vendredi

Conseil Général de l'Hérault
Hôtel du Département
1000 Rue d'Alco
34087 MONTPELLIER Cedex 4
Antenne de Lodève :
21 bd de la Liberté 34700 LODEVE
Tél. : 04.67.67.67.67
Tél. : 04.67.44.12.82
E-mail : herault@cg34.fr
Site web : www.cg34.fr
E-mail : antenne-lodeve@cg34.fr

Communautés de Communes
du Clermontois
20 Avenue Raymond Lacombe
34800 CLERMONT L'HERAULT
Claude Ambacher
Tél : 04.67.88.95.50
Fax : 04.67.88.95.57
E-mail :
clermontais34@wanadoo.fr
Site web : www.clermontois.com
8h - 12h / 12h - 18h
du lundi au vendredi

Communautés de communes
du Lodévois
3 Rue Eugène Taly 34700 LODEVE
Tél : 04.67.88.86.29
Fax : 04.67.44.42.69
E-mail : lodevois@lodeve.com
Site web : www.lodeve.com

Communautés de communes
du Lodévois-Larzac
9 Place Alsace Lorraine
34700 LODEVE
Tél : 04.67.88.90.95
Fax : 04.67.88.90.91
E-mail : ccll@lodevoislarzac.fr

Communauté de communes
de la Vallée de l'Hérault
100 Chemin Marc Galtier
34150 GIGNAC
Tél : 04.67.57.04.50
Fax : 04.67.57.04.51
E-mail :
contact@cc-vallee-herault.fr
Site web :
www.cc-vallee-herault.fr

DDTEFP 34

(Direction Départementale du
Travail, de l'Emploi et de la
Formation Professionnelle)
615 boulevard d'Antigone
34000 MONTPELLIER
Inspection du travail (Sète)
Tél. : 04.67.22.88.88
Tél. : 04.67.22.88.99
Tél. : 04.67.18.36.40
www.travail.gouv.fr
(site du Ministère de l'Emploi)

GRETA du Salagou
13 bis avenue du Pt Wilson
34 800 CLERMONT L'HERAULT
Tel : 04.67.88.43.88
Fax : 04.67.88.43.89
Accueil :
C. Nouguiet et H. Fiorenzano
Conseiller en formation : Catherine
Boccardifluoco
E-mail :
greta-salagou@ac-montpellier.fr
Site web : www.gretalr.com
De 8H00 à 12H00 et de 13H30 à
17H30 du Lundi au Vendredi

Maison des Entreprises
ZAE la Garrigue
34 725 ST ANDRE DE SANGONIS
Tel : 04.67.57.01.01
Fax : 04.67.57.69.67
Contact : Françoise Pasquier
E-mail : mde@mde.asso.fr
Site Web :
www.maisondesentreprises.fr
De 8H30 à 12H30
et de 13H30 à 17H30

Maison de l'Emploi
1, rue de la sous-préfecture
34700 LODEVE
Tél : 04 67 88 24 13

MLI du Lodévois
Mission Locale d'Insertion
1 rue de la sous-préfecture
34700 LODEVE
Tel : 04.67.44.03.03
Fax : 04.67.44.42.25
E-mail :
mlidulodevois@wanadoo.fr
Lundi, mardi, mercredi, jeudi
8H30 - 12H / 13H30 - 17H
Vendredi 8H30 - 12H
Pour les autres antennes, appeler
Lodève

Pays du Cœur d'Hérault
18 avenue Raymond Lacombe
34800 CLERMONT L'HERAULT
Tel : 04.67.44.39.74
Fax : 04.67.44.38.97
E-mail : contact@coeur-herault.fr
Site web : www.coeur-herault.fr

PLIE

Plan Local pour l'Insertion et
l'Emploi
1 rue de la sous-préfecture
34700 LODEVE
Tel : 04.99.91.00.72
Fax : 04.67.88.65.35
E-mail :
plie.coeur.d.herault@wanadoo.fr
Pas d'accueil au public

Concours des Vins Français sur le Terrain 2006



Médailles d'or

Rouge

BD4

Vin de pays de St Guilhem le Désert 2004
Cave coop. «Terroirs d'Aniane» - ANIENS

ANTONIN ET LOUIS

AOC Coteaux du Languedoc 2003
Mas de la Sérénité - ANIENS

2-C

AOC Coteaux du Languedoc 2004
Château Capion - GIGNAC

ALTENSE

Vin de pays d'Oc 2004
Domaine de Salente - GIGNAC

GENTILHOMME

Vin de pays de St Guilhem le Désert 2004
Domaine de Rieusac - GIGNAC

LE CLOS DU LUQUIER

AOC Coteaux du Languedoc 2005
Clos du Luquier - JONQUIÈRES

LES VENDANGES POURPRES

Vin de pays bio de l'Hérault 2004
Domaine d'Ambroisine - LE ROUGET

CLUSE OPPIDUM

AOC Coteaux du Languedoc 2004
Villa Dondora - MONTPEYRQUE

DOMAINE MONTROSIER

AOC Coteaux du Languedoc 2004
Cave Coop. «Clochers et terroirs»
PULACHER

PUSCH CREMAT

Vin de pays d'Oc 2005
La Bastide aux Oliviers
ST-ANDRÉ-DE-SANGONIS

VALERIE

Vin de pays d'Oc 2003
Domaine du Duran - ST-FELIX-DE-LODÈZ

MOULIN DE BRUNAN

Vin de pays de St Guilhem le Désert 2004
Vignarone & Passione - ST-FELIX-DE-LODÈZ

Rosé

CHAT FITRE

Vin de pays d'Oc 2005
Clos de l'Armandale - AUNELAS

ZEDU

Vin de pays d'Oc 2005
Cave Coop. «Terroirs et terroirs» - GIGNAC

EST A FAMELONGUE

AOC Coteaux du Languedoc 2005
Domaine de Famelongue
ST-ANDRÉ-DE-SANGONIS

LA BASTIDE AUX OLIVIERS

AOC Coteaux du Languedoc 2005
La Bastide aux Oliviers
ST-ANDRÉ-DE-SANGONIS

CLUSE AGNES

Vin de pays d'Oc 2005
Clos de Bascaillac - TRESSAN

Blanc

CLOS DE L'ARMANDALE

AOC Coteaux du Languedoc 2004
Clos de l'Armandale - AUNELAS

CHARDONNAY FUT DE CHENE

Vin de pays Coteaux du Salagou 2005
Mas de Sabale - CANET

LE SCORIER

Vin de pays de l'Hérault 2001
Château Capion - GIGNAC

SAUVIGNON BLANC

Vin de pays d'Oc 2005
Cave Coop. «Clochers et terroirs»
PULACHER

CHARDONNAY FUT DE CHENE

Vin de pays d'Oc 2003
Cave Coop. «Clochers et terroirs»
PULACHER

CLUSE BLANCHE

Vin de pays de la Vicenté d'Aunelas 2005
Château Haut-Blauville - ST-PARGOIRE

VERMENTINO

Vin de pays d'Oc 2005
Château Palautal - AFRAN

Retrouvez le palmarès complet sur

www.ccv-vaioe-francetv.fr



CONCOURS DES VINS FRANÇAIS SUR LE TERRAIN 2006

MONTPELLIER
 COMEDIE
 21 OCTOBRE 2008
 10H30 18H30



TOTAL FESTIVAL

GRANDE FÊTE OCOTANE

10h30
 MONTPELLIER
 Les enfants d'aujourd'hui
 de Boris Houbert
 Les deux enfants
 de Boris Houbert
 Les deux enfants
 de Boris Houbert
 Les deux enfants
 de Boris Houbert

10h30
 TOUTE LA VILLE
 Les deux enfants
 de Boris Houbert

10h30
 TOUTE LA VILLE
 Les deux enfants
 de Boris Houbert

10h30
 TOUTE LA VILLE
 Les deux enfants
 de Boris Houbert

10h30
 TOUTE LA VILLE
 Les deux enfants
 de Boris Houbert

10h30
 TOUTE LA VILLE
 Les deux enfants
 de Boris Houbert

Il est grand temps
 d'appréhender, dans
 un langage
 simple,
 les enjeux
 politiques,
 économiques,
 sociaux et
 culturels de
 notre époque.
 C'est pourquoi
 nous avons
 créé le festival
 Total Festival.
 C'est un lieu
 où se réunissent
 les artistes,
 les intellectuels,
 les citoyens.
 C'est un lieu
 où se créent
 les liens,
 où se vivent
 les moments.
 C'est un lieu
 où se construit
 le projet,
 où se réalise
 l'engagement.