

C

Actualités du Cœur d'Hérault

le magazine

mensuel

OFFERT
par votre revendeur

n°33

novembre 2006

Sorcières et fées d'Hérault



VIE PRIVEE

Violence conjugale P.14

DECOUVERTE

Le globe se dévoile P.16

AGENDA

Tous les spectacles P.23

70.000 personnes qui vivent et bougent en Cœur d'Hérault



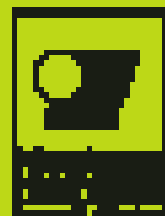


RENSEIGNEMENTS
04 67 28 37 32

sortieOuest, domaine de Bayssan
à Béziers, sortie 36 de l'A9

sortieOuest
SAISON 2006-2007

domaine de Bayssan





Les plumes : Eric Alain, Isabelle Pahl, Philippe Huppé, Bernard Fichet, Laurent Puech, Tante Elbasi, Benjamin Karchen, Estelle Karchen, Claude Bermejo, Achille Pluton, Eric Eroglu et Cie...

Les coups de pattes : Delphine, Gisèle, Mokhsine Diouf, Gérard A., Eric Mercy, Les Voix...

Illustrateurs : Philippe Gerbaud pour les canards ; Isa pour les Burn's

Couverture : C le mag

Coordination : Isa, Steph et Eric

PAO / Graphisme : Média Cité

Pré-presses : Euromedit

Imprimeur : JF Impression - Montpellier

PUBLICITÉ & COURRIER :

Régie Média Cité / C LE MAG

4, av. Denfert 34700 Lodève

Tél.: 04 67 44 50 21

mediacite.lodeve@wanadoo.fr

internet : www.c-lemag.com

Contacts commerciaux :

Magalie Erouart • Tél.: 06 12 12 14 19

Eric Alain • Tél.: 06 13 30 39 06

Dépôt légal ISSN : 1765-0704

Publié par

les Editions du Centre Hérault

s.a.r.l. au capital de 1.000 euros

R.C.S. Clermont l'Hlt n°450 786 876

Directeur de la publication :

Eric Alain

La reproduction des textes et articles est autorisée, sous réserve de la mention suivante : "source : C-le magazine".

La reproduction des illustrations et photos publiés dans C le magazine est interdite. Tous droits réservés.

Les textes et photos publicitaires qui sont communiqués à C le magazine sont sous la responsabilité de l'annonceur.

Les tarifs, dates et horaires de l'agenda sont donnés à titre indicatif, se renseigner auprès des organisateurs.

PROCHAIN CANARD :
7 décembre 2006

SOCIAL **PAGE 14**
LÉGENDE **PAGE 10**
JUNIORS **PAGE 16**

N° 33. Monde. France. Plateau du Larzac. 23h33. Pleine Lune. Déguisé en Sorcière au nez crochu, un palmipède se dirige vers la grotte des «troisans». En chemin, il croise une sorcière sur un balai volant au rire glaçant, puis un petit diable à la queue fourchue qui frappe avec violence de pauvres ronciers qui ne lui avaient rien fait. Tremblant de peur, notre caneton appelle d'une petite voix ses copains censés le rejoindre à la grotte. Mais, personne ne répond. Soudain, il aperçoit une lueur dans l'obscurité et découvre une immense marmite sur un feu de bois. "JOYEUX ANNIVERSAIRE !" crie en chœur toute l'équipe de C le mag qui sort brusquement de la grotte. Notre canard est enfin soulagé, il va pouvoir déguster la soupe aux châtaignes et potirons, danser, chanter et faire la fête toute la nuit, c'est pas tous les jours qu'on a trois ans !

3h33 du matin. Notre canard entend un déchirement effroyable. Au même moment, la sorcière au balai et le petit diable replient la carte du Monde et se dirigent vers un autre monde... Une nouvelle année commence.

Brrr... Bonne lecture à tous !

Repères 5
Actualités & brèves 6
On en parle 8
La Masca et la ronce 10
Violence conjugale 14
La vraie fausse vision du Monde 16
Jihad Hudayb 18
Sophia & Thérèse 19
Loisirs (CINÉ, BD, INFORMATIQUE...) 20
Cuisine et vins 22
L'agenda 23 À 31
Culture 24
Jeux (SUDOKU, CMÉLÉ ...) 32



© Ph. Gerbaud



PRENDRE SOIN DE SOI, C'EST AUSSI SE FAIRE DÉPISTER.



Dans l'Hérault chaque année, des vies sont sauvées grâce aux tests de dépistage gratuits du Cancer du Sein et du Côlon organisé par Dépistages 34.

Pourquoi se faire dépister ?

Les cancers du sein et du côlon sont les plus fréquents, et évitables tels des cancers se traitent simplement, les pronostic est excellent. Le dépistage, c'est donc un rendez-vous qu'on n'a pas le droit de manquer, c'est en plus comme aller à la crécherie de sécurité et salire.

Quand ?

Tous les hommes et les femmes devraient être dépister à partir de 50 ans.
Ce n'est pas une obligation, c'est une nécessité.

Comment ?

Dans l'Hérault, il existe une structure qui organise le dépistage gratuit des cancers du côlon et du sein à partir de 50ans: Dépistages 34.

Cette structure fera se afficher les lieux de la Santé et l'Institut Médical du Cancer. Un simple appel au service est (ci-dessous) permet de connaître

la marche à suivre. Le médecin généraliste aussi peut nous le faire sur les mois 10h à 12h.

Où ?

Pour le dépistage du cancer du sein, on peut choisir entre un radiologue agréé (RS dans l'Hérault) ou se rendre dans un Mammobile de l'Hérault.

Dans le cas du dépistage du cancer du côlon, le médecin généraliste effectue un test de dépistage à faire chez soi.

Combien ?

Pour le cancer du sein, le dépistage est gratuit du se les Mammobiles et chez les radiologues agréés.

Pour le cancer du côlon, le test à faire chez soi est remis par les médecins généralistes agréés de votre département (1000). Ce test est gratuit : la consultation chez le généraliste est prise en charge comme toutes autres consultations, même si cette consultation se concerne que le dépistage.

04.99.23.33.63 ou **04.99.23.33.63**





© C. Lemag

Mare naturelle sur le plateau du Larzac

Cinéma, Théâtre, Expos, Livres...

LODEVE

Cinéma Luteva
Boulevard Joseph Maury
Tél.: 04 67 96 40 23

Théâtre Luteva
Boulevard Joseph Maury
Tél.: 04 67 44 15 90

Musée Fleury
Square Georges Auric
Tél.: 04 67 88 86 10

Médiathèque
Square Georges Auric
Rue de la République
Tél.: 04 67 88 86 08

GIGNAC

Médiathèque
22, place du Jeu de Ballon
Tél.: 04 67 57 03 83

St ANDRE de Sangonis

Bibliothèque
5, rue des Fontaines
Tél.: 04 67 57 90 46

CLERMONT L'HERAULT

Cinéma Alain Resnais
Rue Roger Salac
Tél.: 04 67 96 21 06

Théâtre
Allée Salengro
Tél.: 04 67 96 31 63

Espace "les Pénitents"
Rue Henri Martin
Tél.: 04 67 96 39 32

Bibliothèque
16, rue Louis Blanc
Tél.: 04 67 96 05 77

ANIANE

Théâtre du Milieu du Ciel
Boulevard Félix Giraud
Tél.: 04 67 57 01 40

PAULHAN

Bibliothèque J. Grizard
20, Bd de la Liberté
Tél.: 04 67 25 00 89

Offices de tourisme

CDT MAISON DE PAYS

A75 : Aire du Larzac
34520 LE CAYLAR
Tél : 04 67 44 56 05

CLERMONTAIS-SALAGOU

9, rue Doyen René Gosse
34800 CLERMONT L'HLT
Tél : 04 67 96 23 86

GORGES ET VALLEE D'HERAULT

Place du Général Claparède
34150 GIGNAC
Tél : 04 67 57 58 83

LARZAC MERIDIONAL

4, place de l'Horloge
34520 LE CAYLAR
Tél : 04 67 44 51 52

LODEVOIS

7, place de la République
34700 LODEVE
Tél : 04 67 88 86 44

MILLAU - SUD AVEYRON

1, place du Beffroi
12100 MILLAU
Tél : 05 65 60 02 42

PAULHAN

65 bis, cours National
34230 PAULHAN
Tél : 04 67 25 15 14

PAYS DES MONTS ET DES SOURCES

34260 AVENE Tél : 04 67 23 43 38
34650 LUNAS Tél : 04 67 23 76 67

PEZENAS - VAL D'HERAULT

1, place Gambetta
34120 PEZENAS
Tél : 04 67 98 36 40

SAINT GUILHEM LE DESERT

2, rue de la Font du Portal
34150 ST GUILHEM
Tél : 04 67 57 44 33



© J. Jins

Navacelles, pour ne pas se tromper...

Marchés du Terroir

ANIANE: Jeudi matin.

ASPIRAN: Lundi et jeudi matin.

CANET: Mardi et jeudi matin.

CLERMONT L'HERAULT:
Mercredi matin.

GIGNAC: Samedi matin

LAMALOU LES BAINS: Mardi,
jeudi et samedi matin.

LE BOUSQUET D'ORB: Samedi
matin.

LE CAYLAR: Dimanche matin.

LODEVE: Samedi matin.

MILLAU: Vendredi matin.

MONTAGNAC: Vendredi matin.

MONTARNAUD: Mercredi et
dimanche matin.

MONTPEYROUX: Jeudi matin.

NANT: Mardi matin.

NEBIAN: Mardi, jeudi et
vendredi matin.

PAULHAN: Jeudi matin.

PEZENAS: Samedi.

S' ANDRE DE SANGONIS:
Mardi et vendredi matin.

S' JEAN DE FOS: Mardi matin.

S' PARGOIRE: Mardi matin.

Radios locales associatives

RADIO LODEVE (FM)

98.7 : Clermontais
104.5 : Lodévois-Vallée d'Hérault
107 : Larzac

RADIO PAYS D'HERAULT (FM)

89 : Piscénois
96.7 : Lodévois-Larzac
102.9 : Gorges et Vallée d'Hérault

Le portail régional
 En lançant le portail Web des jeunes de la région Languedoc-Roussillon, cette dernière propose l'accès à l'information (astuces et de conseils, réussir votre orientation, trouver un logement, voyager moins cher...), la diffusion et le partage de vos projets (individuels ou associatifs, culturel, solidaire ou sportif...), le dialogue et l'échange (forums permanents, débats sur la situation des jeunes ou la politique régionale, chats réguliers avec vos élus ou des spécialistes sur une thématique particulière...).
 www.latribu-lr.fr vous donne la parole ! Prenez-la !

Malaise
 Un pan de falaise s'est effondré fin octobre à l'entrée nord de Lodève, condamnant de fait l'accès à la ville pour les véhicules venant de Millau. Les élus ont demandé l'état de catastrophe naturelle, suite aux fortes pluies qui ont certainement contribué à ce glissement de terrain. L'occasion de créer une entrée supplémentaire sur Lodève serait bienvenue, car la ville se trouve actuellement (et pour combien de temps ?) avec un seul accès, très tortueux.



Vive les vacances !
 Et voici le calendrier des prochaines vacances dans notre région académique. Toussaint : du 25 octobre au 5 novembre 2006. Noël : du 23 décembre 2006 au 7 janvier 2007. Hiver : du 10 au 25 février 2007. Printemps : du 31 mars au 15 avril 2007. Été : à partir du 4 juillet 2007.

Routes vertes
 La communauté de communes de la Vallée de l'Hérault a inauguré un nouvel itinéraire de découverte de l'autoroute A 750, «Entre Vignes et Garrigues». Il traverse les communes de St André de Sangonis, Gignac, Lagamas, St Jean de Fos, Montpeyroux, Aniane, Montarnaud et St Paul et Valmalle, sur une distance de 34 km. Ces parcours constituent des portes d'entrée supplémentaires pour les visiteurs désireux de découvrir le riche patrimoine de notre territoire.

S **top à la fumée !**
Alors qu'on s'achemine peu à peu vers une interdiction totale de fumer dans les restaurants, voici ce qu'en pensent les citoyens :
48,3 % sont OK et iraient plus souvent au restaurant ;
27,1 % s'en fichent ;
24,5 % ne sont pas contents et iraient moins souvent au restaurant. Résultat d'un sondage de plus de 13.000 votes sur le site «Cityvox.fr» (spécialiste des sorties).

P **ère Noël**
L'association LCA de Lodève prépare son marché de Noël 2006. Le succès remporté l'année dernière par cet événement se renouvelle donc cette année les 17 et 18 décembre prochains. Pour y participer et vous inscrire en tant qu'exposants, contactez rapidement les organisateurs au 04 67 44 43 66 ou en téléchargeant le bulletin de participation sur : www.asso-lca.com.

R **acines du Sud**
Aujourd'hui seulement un habitant sur cinq est montpelliérain d'origine. Près de 1000 personnes s'y installent chaque mois. Cet impressionnant brassage de population explique l'expansion fulgurante de la région et de son enrichissement culturel.
Se tenir au courant des changements, connaître les héraultais qui sont partis vivre à l'étranger, prendre contact avec eux, promouvoir notre région, c'est tout cela que l'association Racines Sud vous propose aujourd'hui. Encouragée et soutenue par le Conseil Général de l'Hérault, l'association Racines Sud a mis en ligne son site : www.racinessud.com.

N **umérique**
S'appuyant sur le dynamisme des entreprises de la filière TIC régionale, OPPTIC-LR organise OPPTECH, le Salon Professionnel de la filière régionale des Technologies Numériques durant 3 jours les 14, 15, 16 Novembre 2006 au Corum à Montpellier... Ce salon est organisé en partenariat avec les structures économiques locales et les réseaux professionnels. Sont attendus 3000 visiteurs : 1500 décideurs de grands groupes internationaux présents au Digiworld de L'IDATE, 1500 donneurs d'ordres régionaux, les chefs d'entreprises de la région de tous les secteurs concernés par les TIC. (Bâtiment, tourisme, médical, agro-alimentaire, administration, collectivités ...). www.oppticlr.org.



© Philippe Cerbaud

Votre portrait dans cette page !

Vous ouvrez un commerce, vous avez un projet, vous vous êtes distingué ? Faites-vous connaître ! Écrivez-nous par internet, courrier ou téléphonez-nous, nous viendrons vous rencontrer.

Un nouveau membre dans la Charte

Sylvaine Couderq, du Caylar, a rejoint la Charte Lodévois-Larzac début octobre. Elle y tient le rôle d'animatrice culturelle du territoire de la Charte. En préalable, son job est de faire émerger un projet culturel global avec tous les acteurs locaux (MJC, Foyers Ruraux, associations...).
Contact : 04 67 88 90 90.



Les voix de l'intérieur

Emmanuelle Duval, d'Octon et Anne Sylvestre de Lunas, viennent d'ouvrir un lieu associatif au 9 av. Denfert à Lodève : "Le jardin intérieur". L'idée : mettre des espaces en location à la carte afin de promouvoir des activités culturelles, artistiques et thérapeutiques. Concerts, expos, contes viennent animer ce vaste lieu.
Contact : 04 67 88 67 30.



Mag de C le Mag

Magalie Erouart, du Caylar, intègre l'équipe de C le mag ! Entrepreneurs, commerçants, Magalie viendra vous rendre visite régulièrement afin de répondre à vos demandes en terme de communication : annonces C le mag, flyers, cartes de visite, affiches...
N'hésitez pas à l'appeler !
Contact : 06 12 12 14 19 - 04 67 44 50 21.



Le rat tom du n°32

- Dans l'article « A Gignac, les nuits sont colorées », Nueva Onda Production est une société, pas une association. Elle n'est pas à l'origine de la création des Nuits de Gignac.
- Dans la page «un mois une voix», il fallait lire Xhevoir Spahiu et non Xhevoir Saphiu.

Rien ne l'a barrette !

Alexandrine Carlioz a ouvert une boutique appelée Bijoux & Cie, au 23 grand'Rue à Lodève. "Je viens de Castelnau-le-Lez et j'ai craqué pour cette petite ville très sympathique. Comme je n'y trouvais pas de bijoux fantaisie et d'accessoires cheveux, j'ai créé le magasin qui les vend !" Contact : 04 99 91 07 45.



La logique de l'éco

Marc Padilla et sa compagne Sylvie ont acheté un bâtiment sur les hauts de Lodève. Ils ont souhaité le rénover en utilisant des matériaux écologiques. N'ayant pas de fournisseurs locaux, Marc a créé l'entreprise "Eco Lodève" afin de distribuer des produits d'éco-construction, avenue de Fumel à Lodève. Les personnes souhaitant utiliser ces techniques peuvent également être formées. Contact : 06 09 84 99 24.



© Photos C le mag



Sophia & Thérèse

C'est au tour de Thérèse Lederman (Présidente de l'ASDIP) de se faire tirer le portrait par l'artiste Sophia Burns (au centre) pendant le temps de l'émission «Portrait craché» de Benjamin Karchen en patenariat avec C le magazine sur Radio Lodève. Pour l'écouter c'est mardi 14 novembre à 12h30 et à 19h30 et le samedi 25 novembre à 19h. Pour la voir, c'est en page 19 du mag !

2003-2006 : 3 ans et 33 canards !
Les Burn's, les Canards et les 3 ci-dessus sont heureux de fêter cette quatrième année qui commence.
On compte sur vous pour les 33 ans (et plus) à venir, pour nous soutenir, nous supporter (dans les 2 sens !) et nous lire.
Merci à tous ceux qui participent de près ou de loin à l'aventure de C le mag :-)

LA MASCA & LA RONCE

L'automne est bien là, avec son cortège de pluies, de brume et de vague à l'âme. En ce début du mois de novembre, le ciel s'est masqué et il est temps de réagir ! Et quelle meilleure solution que de se raconter des histoires de fées, de sorcières, d'emasqués ou de gens qui portent la masque ? Pas besoin de traverser l'Atlantique en pédalo, en avion de papier ou encore en

planche à voile, pour trouver des nez crochus, des langues de serpent et des dents de lapin. Des légendes, bien de chez nous, fourmillent de mille et un masques de la sorte. Je vous invite, comme autrefois à la veillée, à vous laisser emporter par les créatures de l'Autre-Monde.

Mais avant de vous raconter la légende de la masca et de la ronce, que pensez-vous de partager quelques réflexions sur notre imaginaire, sur notre capacité à nous émerveiller, dans une société qui se veut exclusivement rationnelle et consumériste. Qu'est-ce que l'imaginaire à notre époque ? L'imaginaire

peut se comprendre comme la méthode des rêves d'une société donnée, qui transforme le réel en une vision fantastique de l'esprit. Ainsi, à travers les légendes, c'est toute l'histoire de la création et de l'usage des images, qui fait agir et penser une société, qui apparaît en filigrane. A titre d'exemple, au travers de la légende de la grotte de Clamouse, la peur des monstres souterrains a pour objectif d'écartier les enfants d'un trou ou d'un aven mortel.

Les douze légendes, qui figurent dans le livre *Les plus belles légendes d'Occitanie*, l'Hérault des légendes, présentent quelques caractéristi-

Promeneur, entends cette mise en garde qui monte du fond des âges. Anciennement, lorsque les hommes vivaient encore avec les êtres des forêts et des ruisseaux, une fée, une fade comme on dit dans le pays, parcourait les terres arides du Larzac. Malicieuse mais pas méchante, elle arpentait les chemins et les drailles de ces terres. Parfois même, elle s'arrêtait dans un village et le soir venu, se glissait silencieusement à l'intérieur des maisons. Dans une petite pièce isolée des autres l'attendaient quelques nourritures et

boissons. Là, près de la cheminée à la braise rougeoyante, elle imposait ses mains sur les yeux, la tête ou encore le ventre du malade. Le lendemain, à l'aube, elle reprenait son chemin, laissant derrière elle les villageois guéris. D'autres se réveillaient débarrassés de leurs peines quotidiennes ; parfois même, dans le grenier et la souillarde, les paysans hospitaliers trouvaient orge et froment ; lard et fromages et le tout à volonté...

Un soir sans lune, tandis que la fade parcourait le chemin de Madame, elle entendit une douloureuse plainte, stridente. A ce cri, elle se mit à courir plus vite que le vent, bondissant par-dessus les plus hauts rochers, et arriva très vite dans la grotte où elle avait laissé son fils. Les flammes du foyer éclairaient à peine les parois, mais suffisamment pour que l'horreur de la

ques de l'imaginaire héraultais. Avec l'avènement du christianisme, le héros antique disparaît et un nouveau type d'homme le remplace, le saint. Les légendes de saint Aphrodise, du pic Saint-Loup ou encore du pont du Diable sont à ranger dans cette évolution. La religion chrétienne engendre une nouvelle morale qui débouche sur un type original de gouvernant, le preux seigneur ou le roi. L'escargot de Maureilhan ou encore Margarida de Clermont en sont l'archétype. Certains personnages historiques parviennent à se détacher de l'histoire pure pour acquérir un statut légendaire. Saint-Guilhem ou encore Deotaria de Cabrières, nonobstant sa cruauté, en sont les exemples. En parallèle, l'imaginaire occitan développe tout un pan de sa culture purement légendaire avec des histoires de fées, de sorcières

ou encore de bêtes fantastiques. Cette féerie révèle la présence au sein du christianisme de personnages et de thèmes légués par les anciennes croyances. Traquées et souvent christianisées en surface, elles survivent, dissimulées, dans la culture populaire. La masca et la ronce fait partie de ces légendes où les anciennes fées et déesses se sont réfugiées. Aux côtés des fées et autres sorcières, il existe aussi des êtres fantastiques, d'apparence humaine, qui ont survécu au temps. Ils sont assez rares pour que la légende des Titans du Caroux mérite une place particulière. Et dans le cas de cette dernière histoire, Cebenna réussit même l'exploit de devenir une héroïne positive, à l'instar du géant, saint Christophe, qui porte l'Enfant Jésus sur ses épaules. Ainsi, les légendes héraultaises montrent que l'imaginaire occitan a su développer un monde mixte,

mêlé, qui constitue l'étoffe de l'irréalité des êtres qui nous séduisent tant. Luttons pour que ce merveilleux qui a tant passionné les hommes et des femmes d'antan, continue à faire s'écarter nos yeux et à exciter nos esprits. Lire les légendes en général, et celles de l'Hérault en particulier, c'est s'enfoncer dans l'histoire, dans sa longue durée. Le Moyen Age nous a légué ce merveilleux. Notre époque et notre imaginaire l'ont recueilli en le transformant dans une association de renvoi au passé, d'adaptation au présent et d'ouverture sur l'avenir. Après ces quelques réflexions sur l'importance des légendes dans notre société en proie au stress et à l'invasion culturelle américaine, et avant que les lumières n'éclaircissent les fêtes de Noël, suivez-moi dans le pays d'A l'eau-vin. Voici la légende de « La masca et la ronce ! »

situation lui saute au visage. Un loup-garou avait trouvé l'entrée et subrepticement, s'était fauflilé jusqu'au berceau du nouveau-né à la chair si tendre. Affamé, il s'était jeté sur le nourrisson et l'avait dévoré à

Un loup-garou s'était fauflilé jusqu'au berceau du nouveau-né

pleines dents. Folle de douleur, elle se jeta sur le loup-garou et dans un combat inimaginable, fit appel aux forces surnaturelles nichées dans les entrailles de la terre. Ses ongles poussèrent et se durcirent tel de l'acier. Ses yeux devinrent jaunes, la pupille noire comme l'ébène. Sur sa tête apparurent mille serpents venimeux et grouillants. Ainsi, laissant la fureur s'emparer de son

corps, elle transperça le cœur de l'assassin de son enfant et lui dévora les entrailles. Après cette nuit, devenue sorcière, elle ne retrouva plus jamais son aspect antérieur et, rongée par la haine, se mit à parcourir la contrée.

Les anciens racontent qu'elle habite toujours dans un lieu retiré et impénétrable, entouré de nombreux rochers. Au mitan, là où ni les rayons du soleil ni le regard acéré de l'épervier ne pénètrent, une profonde cavité abrite cette étrange créature, appelée la masca. Parfois, quelques jeunes gens téméraires et fous croisent cette femme au

*visage cadavérique et au regard glacé, errant seule au bord des falaises abruptes du causse. Saturée de haine, elle ne pense plus qu'à faire le mal autour d'elle. Devenue possessive et dominatrice, elle ne s'entoure que d'êtres qu'elle asservit pour son plus grand plaisir. Les nuits de pleine lune, entre chien et loup, elle quitte le cœur de la terre en gémissant. Ses plaintes et ses pleurs résonnent entre les rochers et, portés par le vent, réveillent les villageois des alentours. A ce moment, malheur à la mère qui s'est attardée près d'une lavogne ou encore au bébé qui n'est plus
.../...*

sous la surveillance de ses parents.

Diaboliquement maligne, elle flaire dans le vent les odeurs des poupons et en un battement de paupière, elle s'approche assez près de sa proie pour s'en emparer et l'entraîner dans son antre sans que ses parents s'en aperçoivent. Afin d'achever son œuvre maléfique, la masca remplace l'enfant par une de ses créatures diaboliques. Ainsi naît le changelin, difforme, ridé et velu. Dès cet instant, ce nain, à l'immense appétit, commence à tourmenter ses nouveaux parents. Certains, après mille pleurs de désespoir, adoptent le changelin et progressivement, à force de tendresse et de poutous, humanisent un peu ce petit être. Fada, il rend des petits services

de tous les jours à ses parents. D'autres refusent cet enlèvement et pendant de très nombreuses années cherchent leur rejeton. Il arrive souvent que les jours d'orage, les moissonneurs s'abritent dans les grottes et, là, entendent la voix usée d'une femme, bien connue à Saint-Michel-d'Alajou, appelant son fils disparu. « Raimondellou, Raimondellou, c'est ta maman ! Réponds-moi, par pitié, réponds-moi. »

La masca remplace l'enfant par une de ses créatures diaboliques

Un jour, à force de persévérance, la femme rencontra un vieil homme assis au pied d'un chêne.

« Alors, vous n'avez toujours pas renoncé ! L'être bideux et difforme ne t'a toujours pas vidé les seins. Il tète toujours... n'est-ce pas, la femme ? Et il ne grossit pas, ni ne grandit à ce que la rumeur colporte. Si tu me donnes ce que je veux, je te donnerai la solution pour retrouver ton fils enlevé. Mais attention, il te faudra agir sans ménagement ni clémence. C'est dans la dureté de tes actes que tu trouveras la victoire ! Qui plus est, es-tu bien sûre de vouloir retrouver ce fils chéri, enlevé depuis tant de temps ? La masca l'a transformé, lui a transmis quelques-uns de ses dons maléfiques et a semé la haine dans son cœur ! »

« Ne dis pas ça ! Mon

Raimondellou n'est que pureté, elle n'a rien pu lui faire d'irréparable ! Mais toi, que veux-tu dire, vieil homme ? Parle ou tais-toi, mais arrête de me torturer avec tes faux espoirs ! »

« C'est bien simple, pour retrouver ton fils, enlevé par la masca, il faut que tu trouves son repaire et l'étant assurée de la présence de l'être maléfique que tu recherches, tu maltraiteras ouvertement le changelin. Elle ne supportera pas d'entendre sa créature hurler et échangera à nouveau les enfants. »

Trop heureuse de ces paroles, la mère s'apprête à partir quand, l'homme l'interpelle.

« Tu n'oublies pas quelque chose ? Eh oui, ma petite récompense ! Tu devras épargner sa vie et me livrer l'endroit exact de son gîte. Et ne t'avise pas de me désobéir, sans quoi je serai dans l'obligation de te faire une visite de nuit et je te promets que ceux qui ont bénéficié de mes visites le regrettent encore ! »

Et sur ces mots, l'homme disparaît dans la nuit. N'écoutant que son courage, la mère de Raimondellou attrape le changelin par la taille, le jette sur son épaule et, souriante, prend le chemin interdit qui mène sur les falaises. Arrivée près d'un amas de rochers, elle déculotte le rejeton de la masca et munie d'une tige de noisetier le fouette. Des beuglements sortent alors de sa gorge, suivis de larmes à l'odeur de soufre. Soudain, il se retourne et dans sa bouche grande ouverte apparaissent des dents acérées

comme des couteaux. Voulant se défendre, il tente de mordre sa mère adoptive, un coup de poing clôt sa défense désespérée. Au bout d'un très long moment, la masca n'en pouvant plus d'entendre sa créature hurler à la mort, se jette hors de son antre et s'approche menaçante de la persécutrice de son fils. Derrière elle, elle traîne par une jambe le petit Raimondellou. « Qu'il est grand ! C'est un petit homme », s'exclame dans sa tête sa mère. Ses petites jambes gesticulent dans tous les sens et sa tête bouge comme feuille au vent.

Dans sa bouche grande ouverte apparaissent des dents acérées comme des couteaux

Tandis que la masca s'apprête à sauter sur sa proie, le vieil homme de l'arbre surgit d'on ne sait où, et une hache à la main décapite d'un coup franc la sorcière. Le sang gicle alors de son cou et tel un geyser, parseme de mille petits points écarlates le buisson épineux tout proche. Dans un dernier soupir, la masca remercie le vieux chasseur, au grand étonnement de tous. « Merci à toi, toi qui me pourchasses depuis tant de temps ! Tu me délivres de la malédiction et je peux maintenant espérer un repos bien mérité. En souvenir de mes méfaits, je lègue aux enfants

à venir les fruits sombres qui pousseront dorénavant sur ce buisson. »

La phrase est à peine terminée que la masca retrouve son aspect de fade et un filet de sang finit de nourrir les racines du roncier touffu et gigantesque qui s'accroche péniblement au sol rocailleux. La masca disparaît, le fruit de ses entrailles s'évanouit à son tour et du corps du changelin, il ne reste qu'une simple fumerole, balayée par le vent.

L'histoire ne parle pas de Raimondellou, mais les vieilles femmes du village racontent à la veillée qu'il fit la joie de sa mère et que devenu un homme, il veilla toujours sur celle qui ne l'abandonna jamais. Certains chasseurs racontent l'avoir vu rôder plusieurs dizaines d'années après le décès de sa mère dans la forêt où il s'était retiré. Il n'aurait pas vieilli d'une seule année...

Depuis ces temps lointains, les ronciers produisent durant les grandes vacances d'été de magnifiques fruits pourpres. Et pour qu'ils se souviennent toujours que du mal peut naître un bien, les enfants (mais aussi les parents) abandonnent sur les épines un peu de leur sang en contrepartie des mûres qu'ils ramassent.

Etrangement, des récits de cueilleurs rapportent que dans des coins reculés où se déploient de très vieux ronciers, il a été vu l'ombre d'un nain difforme surgir du néant en poussant des cris d'enfant...

Philippe Huppé ■

PETIT GLOSSAIRE

- Emmasqué : francisation du verbe occitan emmascar qui se traduit par ensorceler. L'emmascaire est l'ensorceleur.
- Fada : mot occitan féminin qui signifie la fée. Un changelin est l'enfant de la fée échangé par elle contre un nourrisson humain. Le changelin est difforme (bossu, poilu, borgne, a un énorme appétit...). Il est le fada des villages. Le fada est différent du Baouch, qui, lui, est réellement fou. La folle, elle, est une baïoque.
- Masca : mot occitan qui signifie la sorcière.
- Mascarer : est une francisation du verbe occitan mascarar qui se traduit par noircir, salir. En parlant du temps, il traduit l'assombrissement du ciel et la venue probable de la pluie.

Légende tirée du livre « Les plus belles légendes d'Occitanie », T.1, L'Hérault des Légendes, publié par Philippe Huppé, aux éditions Les Presses Littéraires.

En vente dans toutes les librairies du département ou chez l'auteur.

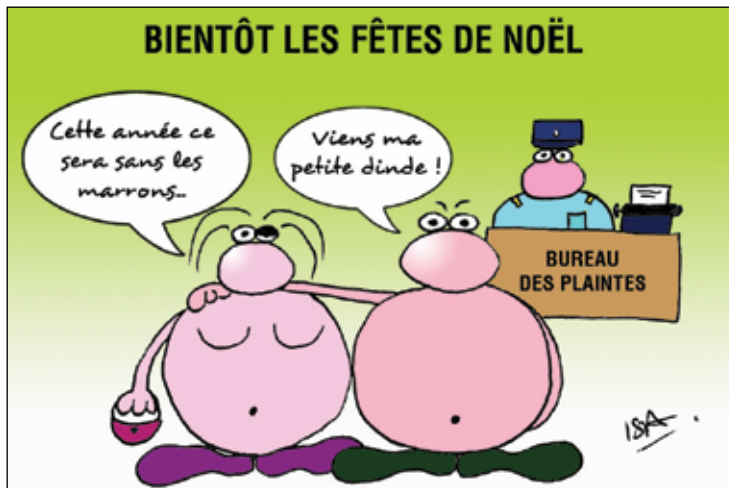
VIOLENCE CONJUGALE :

regards publics sur la sphère privée (1/2)

La violence conjugale est responsable de la mort d'une femme tous les deux jours, selon une enquête récente de l'observatoire national de la délinquance, la propulsant au rang de la première cause de mortalité des femmes de 16 à 44 ans. En 2000, les résultats d'une enquête nationale sur les violences envers les femmes en France bouleversent l'opinion publique : une femme sur dix vivant en couple et âgée de 20 à 59 ans est victime de violences, le foyer est le lieu de tous les dangers ! Or jusqu'en 2000, aucune donnée statistique fiable ne faisait état de cette violence. Pourquoi un tel désintérêt public alors que les accidents de la route ont, par la prise de conscience du carnage qu'ils entraînaient, motivé des décisions qui ont déjà sauvé des centaines de vies ? Peut-être parce que dans la violence conjugale, il s'agit d'événements se passant dans la sphère privée, traditionnellement très protégée en France. Or la configuration familiale rend d'autant plus les victimes isolées et vulnérables.

La violence conjugale est un véritable phénomène de société touchant toutes les catégories sociales et professionnelles, toutes les cultures. Cette violence repose sur un ensemble de facteurs historiques, culturels, sociaux et psychologiques liés au statut des femmes au fil des siècles.

Le rapport HENRION* caractérise les violences par l'existence d'un processus évolutif au cours duquel un partenaire exerce dans le cadre d'une relation privilégiée, une domination qui s'exprime par des agressions physiques, psychiques ou sexuelles. Elles se distinguent des conflits de couples en difficulté. En effet si les conflits dans les couples permettent des réajustements en s'exprimant par le biais de la colère et de l'agressivité, ils restent marqués par la reconnaissance de l'altérité, les relations sont de « sujet » à « sujet ». Les violences



conjugales elles, sont l'expression d'une négation de l'altérité, elles font partie d'une stratégie pour contrôler et imposer sa volonté à l'autre, elles constituent un abus de pouvoir inacceptable, puni par la loi.

La violence se nourrit du silence

Si personne ne réagit : famille, voisins, amis, médecins, force de l'ordre, travailleurs sociaux, etc, cela veut dire pour l'auteur « je peux continuer » et pour la victime « personne ne peut me venir en aide ». L'intervention d'un tiers avec un rappel de la loi en vigueur dans une relation de couple souvent fusionnelle permet une distanciation et une prise de conscience.

Idées reçues

Nombre d'idées reçues, souvent liées à notre méconnaissance de cette problématique, circulent sur la violence conjugale. Parmi elles, on entend souvent : « cela ne nous regarde pas », « pourquoi ne part-elle pas ? » « C'est elle qui l'a provoqué », Ou pire encore « si elle reste c'est qu'elle y trouve son compte ! » Si, si, je vous l'assure je l'ai entendu !

Le mythe tient aussi à l'image de l'homme violent que l'on se représente volontiers comme un rustre alcoolique et au chômage.

Détrompez-vous l'agresseur peut être serviable, forçant le respect de par son statut social et un véritable bourreau à la maison. La violence conjugale ne se voit pas forcément, elle peut concerner vos voisins, la boulangère à qui vous dites bonjour tous les matins, votre médecin, cette jeune femme brillante dans votre entreprise.

Rappelons que l'auteur et la victime ne sont pas sur un pied d'égalité ! L'auteur est responsable de ses actes quel que soit le comportement de la victime.

Pourquoi le secret du privé ?

La peur des conséquences, les représailles possibles, la rupture, l'exclusion et l'absence d'autonomie financière sont des freins à la libération de la parole de la victime et au dépôt de plainte. Et ce d'autant plus, que les pressions régulières et le transfert de culpabilité entraînent une perte de l'estime de soi, une ambivalence vis-à-vis de l'agresseur qui entraîne la victime dans le cercle vicieux de la violence conjugale. La force du lien

qui unit le couple peut-être parfois plus importante que la souffrance de la victime, notamment dans les cas de couple fusionnel (où chacun n'existe qu'à travers l'autre), la violence devient alors un outil pour faire fonctionner le couple. L'agresseur se dit « si je la frappe c'est pour la faire changer et/ou la contrôler pour ensuite être plus heureux avec elle », et la victime : « si je reste, c'est parce que je peux le faire changer pour ensuite être plus heureuse avec lui »

Les formes de violences

La violence physique est celle qui défraie les chroniques de faits divers souvent à l'issue dramatique. Cependant ces focalisations médiatiques sur des situations tragiques renforcent les réactions émotives et obèrent grandement la violence au quotidien, celle qui se voit le moins. Comme les violences verbales (menaces, injures, sarcasmes, obscénités...), les violences psychologiques s'expriment, elles, par des attitudes et propos méprisants et humiliants.

Le compagnon violent renvoie à la victime une image d'incompétence, de nullité : « t'es bonne à rien », « regarde de quoi t'as l'air ! » Il l'atteint dans son image à travers le regard des autres. La victime perd progressivement confiance en elle-même et en ses possibilités. Le désespoir et la passivité s'installent, provoquant honte et isolement. Cette forme de violence a de graves conséquences sur la santé des femmes : dépression, alcoolisme, suicides... Ces deux formes de violences permettent à l'agresseur, sans porter de coups, de créer une tension insupportable et de maintenir ainsi un climat de peur et d'insécurité.

La violence sexuelle est la plus cachée. L'homme violent oblige sa compagne à avoir des rapports sexuels malgré elle, selon ses fantasmes avec lui ou d'autres partenaires. Les victimes ont beaucoup de mal à parler de cette violence liée à une sexualité qui reste associée au devoir conjugal.

Il y a également la violence économique, elle s'exerce différemment selon les milieux, elle vise à priver de ressources et déposséder ainsi la victime de toute autonomie financière.

Que dit la loi ?

La violence entre époux ou concubins constitue une infraction à la loi comme toute autre forme de violence à l'encontre des personnes. Elle constitue même une circonstance aggravante depuis la modification du code pénal en 1994 actuellement en vigueur, étendue aux ex-époux et ex-concubins depuis la loi du 23 mars 2006 qui renforce la prévention et la répression des violences au sein du couple. En effet 30 % des violences ont lieu après la séparation, d'où l'importance d'élargir la législation aux « ex ».

La violence conjugale ne doit plus être considérée comme une fatalité, il existe de nombreuses aides pour permettre l'autonomie financière des victimes, garantir et protéger leurs droits de parents, les protéger par une mise à l'abri immédiate par les services sociaux et par les associations d'aide aux victimes...

EN FRANCE, La violence CONJUGALE EST RESPONSABLE DE LA MORT D'UNE FEMME TOUS LES DEUX JOURS

En 2004 un plan de lutte globale contre les violences faites aux femmes proposait dix mesures destinées à accompagner les femmes victimes de violences, sur la question de l'hébergement, de l'insertion professionnelle, de la mise à l'abri des femmes et de leurs enfants, de l'application de la loi sur l'éviction du conjoint violent (la loi relative au divorce du 26 mai 2004) afin d'éviter d'ajouter l'errance à la souffrance des femmes.

Ce plan triennal propose entre autres de moderniser l'action publique par le renforcement des partenariats entre les différents services de l'Etat, les collectivités territoriales et les secteurs associatifs. Ceci suppose des mises en réseau des divers partenaires : magistrats, professionnels de santé, gendarmes,

policiers, associations spécialisées, intervenants sociaux...

L'Hérault, département pilote...

Dans le cadre de la mise en œuvre de ces politiques le département de l'Hérault est département pilote grâce à la mise en réseau d'une trentaine de professionnels des secteurs concernés. Ce réseau créé en 2003 est actuellement coordonné par l'association Via Voltaire.

Le réseau permet de travailler sur l'accueil des victimes mais aussi sur la prise en charge des agresseurs. Symbole de cette démarche une assistante sociale, Madame Florence Simon est détachée par le Conseil Général de l'Hérault au sein de l'Hôtel de police de Montpellier. Ce réseau propose entre autres de former les différents acteurs locaux à l'accueil et l'écoute des victimes de violences conjugales.

Les travailleurs médico-sociaux du Pôle de la Solidarité Départementale de Clermont l'Hérault confrontés régulièrement à la prise en charge des victimes de violence conjugale, souhaiteraient créer ce type de réseau en Cœur d'Hérault. Ils proposeront à leurs partenaires locaux une sensibilisation autour de la projection d'un film « te doy mis ojos » de Iciar Bollain, le 21 Novembre 2006 au cinéma Alain Resnais à Clermont l'Hérault afin d'impulser un travail en partenariat en Cœur d'Hérault.

Le soutien aux victimes, l'affaire de tous...

Malgré les préoccupations des pouvoirs publics, et des acteurs locaux, la violence conjugale reste un véritable fléau de société et un problème de santé publique. Le soutien aux victimes n'est pas que l'affaire des professionnels, chaque citoyen devrait se sentir concerné.

Une fois prochaine, nous aborderons le processus complexe de la violence dans le cercle privé et ses conséquences sur la cellule familiale.

Estelle Karchen ■

*Rapport du professeur Roger Henrion membre de l'Académie nationale de médecine et responsable d'une étude sur la violence conjugale pour le ministère de la Santé en février 2001.

Sources : Enquête ENVEFF publiée en 2001, Brochure de la Fédération nationale solidarité femmes « pour beaucoup de femmes, foyer rime avec danger », formation dispensée par Aline Fauchère, psychologue au CIDF de Montpellier.

La vraie fausse vision du MONDE

CARTE N°1 (Mercator recadrée)



Paris, dans les années 80

C'était un professeur d'Histoire et Géographie, petite, boulotte, rigolote, avec la tête de Josiane Balasko. J'étais en troisième. Un jour, elle déboula d'un pas vif et assuré dans la classe, un poster roulé sous le bras. Elle le posa sur son bureau et nous dit : «Vous voyez la carte du Monde qui est derrière moi ?» (elle désignait la carte en plastique accrochée devant le tableau noir, qui nous servait de référence, notre carte du Monde quoi) «et bien», poursuit-elle, «elle est fausse !»

Effet immédiat : 30 paires d'yeux rivés à la carte et 30 bouches ouvertes dans un silence stupéfait. La prof était devenue folle, elle se croyait sur une autre planète... En plus, elle souriait, satisfaite de son effet, ce qui à nos yeux la rendait encore plus dingue.

«Voyez-vous, cette carte que nous avons sous les yeux depuis que nous sommes nés, date du XVIe siècle et fut conçue par Mercator. Je reviendrai sur ce personnage, mais dans l'immédiat, posez-vous la question : est-ce que cette carte, qui a quasiment 500 ans, est encore valable ?»

Lodève, 2006, classe de CM2, réunion de parents d'élèves.

Derrière la maîtresse qui nous expose le programme de l'année, une carte du Monde accrochée au mur, une magnifique carte toute neuve signée Mercator. Je n'ai pas pu m'empêcher de repenser à «Josiane», ma prof d'histoire géo, celle qui avait changé à tout jamais ma vision du monde et qui serait bien colère aujourd'hui... car rien n'avait changé.

Chacun voit avec ses lunettes

Bon, je sens que vous mourez d'envie de savoir de quoi il retourne, alors faisons dans le concret : observez la carte n°1, vous la reconnaissez ? C'est la carte du Monde que vous connaissez. Alors tenez-vous bien. Cherchez l'équateur sur la carte, est-il au milieu ? Non ? Un tiers au sud, deux tiers au nord ! Tout va bien ! Maintenant, regardez le Groenland, il est énorme hein ? On le croirait plus gros que l'Amérique du sud, en réalité il est 9 FOIS plus petit (2,1 millions de km² contre 17,8) et puis l'Inde toute ratatinée qui semble plus petite que la Scandinavie alors qu'elle est 3

FOIS plus grosse ! L'ex-URSS n'est pas en reste, elle paraît deux fois plus grande que l'Afrique, alors qu'elle s'étend sur 22 millions de km² et l'Afrique sur 30... Un petit dernier pour la route : l'Europe avec ses 10 millions de km² semble plus étendue que l'Amérique du Sud qui s'étend, elle, sur 18 millions de km². Incroyable non ?

Nous devons cette carte digne d'une bouffonnerie, au détournement de la carte d'origine du fameux Gerardus Mercator qui la créa pour les navigateurs en 1569. Si un navigateur espagnol voulait se rendre en Indes occidentales, il lui suffisait de tracer une ligne droite entre les deux destinations et le tour était joué ! En avant

La carte du MONDE EST COMPLÈTEMENT Fausse !

les boussoles ! Cette carte en projection cylindrique puis mise à plat, respecte toutes les distances (information recherchée avant tout par les marins). Celle-ci utilisée à d'autres fins provoque une déformation hallucinante des continents et donc entraîne une vision erronée du Monde. Afin d'avoir une bonne interprétation de cette carte, il nous faudrait systématiquement avoir en superposition son quadrillage (voir carte n°2), en effet, un petit carreau au centre représente la même surface qu'un grand rectangle en haut.

Peu à peu, c'est cette vision faussée du Monde qui devient LA référence : l'Europe au centre, les pays du nord sur-dimensionnés et les pays du sud relayés en fond de cale !

CARTE N°2 (Mercator d'origine)



Une autre vision est possible

En 1973, l'historien et journaliste allemand Arno Peters présenta une nouvelle projection de la carte du Monde (carte n°3). C'est cette même carte que «Josiane» avait déroulé devant nos yeux ébahis. Elle donnait l'impression d'avoir été étirée de bas en haut

et compressée sur les cotés. Elle nous donnait aussi une impression de déjà vu. « Cette carte vous paraît étrange et irréaliste » avait-elle dit (c'était le moins qu'on puisse dire) seulement, voilà, si on s'évertue à vouloir mettre à plat une chose qui est sphérique, c'est ce genre de carte que l'on doit avoir».

CARTE N°3 (Arno Peters)



Imparable. « Cette carte respecte en tous points les surfaces et les distances réelles de notre monde et comme vous pouvez le constater l'équateur est, cette fois, à sa place, il sépare le nord et le sud de façon égale ». Puis elle ajouta pour les sceptiques « D'ailleurs, si vous regardez les informations de 20h sur Antenne 2, vous verrez la carte d'Arno Peters derrière les présentateurs ». C'était donc ça le « déjà vu », c'est vrai que derrière Christine Ockrent et Patrick Poivre d'Arvor qui présentaient le journal en alternance à l'époque, il y avait en décoration une carte du Monde toute déformée dans les marron-beige... Nous qui pensions qu'il s'agissait d'un délire de décorateur !

Hélas, la carte de Peters ne convainc pas le plus grand nombre. Seuls les associations et les organismes pour la défense d'un monde plus juste se l'approprièrent.

De nouvelles projections de cartes furent utilisées, la projection d'Arthur Robinson, puis celle de Winkel Tripel... On essaya de coller le plus possible à la réalité visible de notre globe, quitte à dessiner des courbes au niveau des pôles.

L'aveuglement

C'est en tout cas fâcheux qu'aujourd'hui dans les écoles de nos enfants, circulent encore des cartes comme celle de Mercator. On devrait les retirer de la circulation, tant elle fausse la réalité de notre monde. L'idéal serait d'avoir dans chaque classe un grand globe et de s'y référer dès que possible. Pour ceux qui doutent de l'importance de la chose : avez-vous remarqué qu'on continue de dire que le soleil se lève et se couche alors que l'on sait pertinemment que c'est faux ? Qu'on nous donne tous les soirs la météo de la Corse qui semble être collée à la France alors qu'elle est en réalité plus près des côtes Italiennes et à deux pas de la Sardaigne ! Sus aux raccourcis faciles et aux idées reçues tenaces !

Tante Elbasi ■

Dans le prolongement des Voix de la Méditerranée, festival de poésie organisé chaque été à Lodève, C le mag, avec la complicité des organisateurs du Festival, vous propose « un mois, une voix », une rubrique pour (re)découvrir un poète méditerranéen que nous avons rencontré.



JIHAD HUDAYB (PALESTINE)

un Mois une VOIX

Comme le pain a besoin du feu

Comme le pain a besoin du feu, j'ai eu besoin de la guerre pour naître. Mais nous sommes restés chacun de notre côté, sans famille, deux étrangers sillonnant la terre.

Ce qui nous distingue : c'est que je n'ai jamais cessé d'être enfanté par ceux qui ont réchappé du massacre, abandonnant leurs demeures au désert, pour aller s'agiter sur des routes difficiles, comme des sauterelles charriées par les vents.

Maintenant, j'ai besoin de toi, mon amour, pour décrire : ainsi la nostalgie s'en est-elle allée : un cerf qui, ayant couru et couru dans la vallée, furieux, se déchaîne, puis, bien résolu, braque ses bois robustes sur un roc.

La guerre n'a pas besoin de nous : elle est revenue, traînant ses indicateurs comme des chiens de garde ; chaque fois qu'elle me tombe dessus, je change la couleur des rideaux, puis je lance des imprécations, laisse le désir à ses angoisses et mes doigts à leurs intuitions.

La guerre est revenue, allons-nous revêtir à nouveau nos habits et laisser le péché dans toute sa nudité ?

Traduction de Mohammed El Anraoui

Avant l'écriture...

"Je suis sûr que l'écriture vient de la somme des lectures que l'on fait avant. Plus jeune je lisais des contes, des romans, des petites histoires, des légendes. Ces contes et légendes me rappelaient les histoires que me racontaient les grands-mères pendant l'hiver, lorsque j'étais petit. J'avais l'impression que cela me réchauffait contre le froid de l'hiver. Tout cet imaginaire merveilleux m'a marqué et bien plus tard j'ai commencé à écouter attentivement ce qui se passe au fond de moi-même.

Vers l'âge de 9-10 ans j'ai commencé à découvrir la solitude. J'ai grandi dans une maison très proche de l'extrémité du camp palestinien en Jordanie. Ce camp reposait sur les épaules d'une colline, vers l'est il n'y avait rien d'autre que des montagnes. J'étais le plus petit de ma famille. J'étais le seul de mes frères et sœurs dont les horaires d'école étaient différents des autres. Donc je jouais

tout seul et il m'arrivait souvent d'aller très loin dans les montagnes. Plusieurs fois je me suis perdu. Là j'ai découvert vraiment la solitude. Quand j'ai pris conscience de ces faits, je suis passé à l'écriture."

L'écriture

"Lorsque ma famille a été forcée de quitter la Palestine, je n'avais alors qu'un stylo et une feuille. Si c'était à refaire je serais cinéaste, musicien ou...ivrogne. Seulement mon sentiment de responsabilité envers mon peuple et mon histoire me fait être plus proche des métiers d'arts que de la bouteille. Cinéaste et musicien sont en moi pendant l'écriture poétique: les images et le rythme. Au début, j'ai commencé à écrire une poésie très engagée, très directe politiquement. Cette poésie, finalement, faisait partie d'une expérience militante. Mais en même temps je laissais la place à quelques contemplations. Après

mes désillusions personnelles ou générales, j'ai donné une priorité poétique à mes préoccupations plus intimes. Je leur ai donné la chance d'être visibles sur le papier.

J'essaie d'écrire et réécrire mon passé intime et personnel, qui n'arrête pas de se répéter comme une vague. Tout se qui est en rapport sentimental avec le monde est mon moteur qui éveille toutes mes motivations pour écrire."

Le festival

"Le plus beau dans ce festival, c'est que pour la première fois je rencontre des poètes et des intellectuels français. Nous engageons des discussions sur l'écriture poétique, sur la politique, parfois nous sommes d'accord, parfois non. J'ai retrouvé des amis poètes arabes que je ne pouvais pas rencontrer aussi facilement. Ce festival est une Babel de langues et de poésies."

Propos recueillis
par Benjamin Karchen ■



© c.le magazine

“ L'écriture est un acte secret, comme la masturbation ! ”

PORTRAIT CRACHÉ :

Thérèse Lederman peinte par Sophia Burns



© Sophia Burns

Performance du peintre : il dispose de 20 à 25 mn pour esquisser, peindre ou dessiner le portrait d'un invité, interviewé à Radio-Lodève. Il s'agit d'une interprétation artistique libre, dans son style graphique, attachée à représenter l'invité. Il pourra aussi se laisser influencer par le dialogue dans la réalisation de son portrait. A l'issue de la performance, le peintre laisse l'invité découvrir son œuvre.



“ J’étais contente, pour le dessin, qu’elle prenne le micro rouge ! ”

Thérèse Lederman Présidente de l’A.S.D.I.P. (Association de solidarité et soutien au dialogue d’Israël et Palestine)

L’enthousiasme... C’est l’élan avec lequel Sofia Burns a répondu à notre invitation pour la performance de « Portrait Craché ». Jusqu’au bout des 25 minutes que dure son temps imparti pour la réalisation du portrait de l’invité, son engouement n’a pas faibli : « c’est cool, je savais que ça allait être cool. L’idée de cette expérience est bonne, 25 minutes c’est un bon temps, ça demande d’aller un peu vite, je me suis régalée. » Sophia Burns, est née en 1970 en Ecosse. C’est en France, à l’école d’Art d’Aix en Provence qu’elle se forme. Depuis, elle a fait de la sculpture, de l’installation, du dessin et une thèse théorique en Art au Québec. Aujourd’hui elle s’adonne essentiellement à la peinture. C’est une peinture expressive, éminemment personnelle où le ressenti intérieur de l’artiste est dévoilé.

« Pendant l’émission, j’ai essayé de rendre la personnalité de l’invitée. J’ai aimé qu’il y ait cette bannière accrochée. En même temps, la rencontre avec Thérèse Lederman est quelque chose de bien pour moi, il y a quelque chose de fort au niveau politique, au niveau de son engagement. Cela prenait sens pour moi. »

Le portrait de Thérèse Lederman est figuratif, mais Sophia Burns a eu des périodes très différentes : figuration, abstraction, installation et sculpture, et écriture de carnets de voyages et de livres. Les lecteurs curieux et/ou intéressés peuvent se rendre à son atelier* ou sur son site**.

Sophia Burns est aujourd’hui installée à Lodève. Elle donne des cours de dessin pour adultes à l’atelier de l’Art en Cours et au L.A.C. (Lodévois Art Club).

Benjamin Karchen ■



Sophia Burns

© C.le mag

* l’atelier de l’Art en Cours.
13 rue Noël Munuera 34700 Lodève.
** <http://sophiaburns.monsite.orange.fr>

Portrait Craché avec Thérèse Lederman le mardi 14 novembre à 12h30 et 19h30 et samedi 25 novembre à 19h sur Radio Lodève.

Ne le dis à personne

Film français (2006) de Guillaume Canet
Avec François Cluzet, Marie-Josée Croze, Nathalie Baye, Kristin Scott Thomas, André Dussolier, François Berléand...
Genre : Action
Sortie le 1 novembre 2006



Sa femme Margot a été sauvagement assassinée par un serial killer. Totalement détruit, Alex ressasse jour après jour le souvenir bouleversant de son amour perdu. Huit ans ont passé. Alex reçoit un e-mail anonyme. Il clique : une image ? Le visage d'une femme au milieu d'une foule, filmé en temps réel. Celui de Margot ?

Tout comme « Le parfum », film chroniqué le mois dernier, « Ne le dis à personne » est également l'adaptation cinématographique d'un roman à succès. (« Tell no one » de l'auteur américain Harlan Coben) En revanche, celui-là, je ne l'ai pas lu. Mais, ma femme, comme dirait le Lt Colombo, l'a littéralement dévoré et sa réaction première a été : ça ferait un p... de film ! C'est la deuxième réalisation de l'acteur/réalisateur Guillaume Canet après un premier film que j'ai beaucoup aimé : « Mon idôle » - comédie originale et déjantée sur le milieu de la télé.

Avec les qualités de « filmeur » qu'il a démontrées dans son premier long métrage, je pense que l'expérience aidant, il aura su tirer la substantielle moelle de cette histoire en béton armé. Et que dire du casting « première classe » dont il a su s'entourer sinon que les bons ouvriers ont toujours de bons outils ! Je me suis donc précipité sur toutes les infos, critiques et images concernant ce projet et j'avoue qu'elles n'ont fait que confirmer mon à priori plus que favorable. Alors, je vais aller contre l'avis de l'auteur et « dire à tout le monde » de surtout « dire à tout le monde » de ne pas rater ce film. Euh, ce n'est peut-être pas très clair... si, quand même !

Pari gagné ou perdu ?

Envoyez votre avis sur le net : courrier@c-lemag.com, en notant de 1 à 10 le "film pari" du mois. Nous publierons le résultat le mois prochain !

VIDÉO

A que coucou

JEAN-PHILIPPE
Film français de Laurent Tuel.
Avec Johnny Hallyday, Fabrice Luchini...

Enfn un film avec Johnny où l'on oublie « Johnny » et où l'on croit à son personnage qui, et c'est un comble, n'est autre que « Johnny » ! Cornélien me direz-vous, peut-être, mais terriblement efficace. Aux oubliettes vos préjugés sur la « rock star », branchez les décibels et laissez-vous aller au rythme de cette comédie spatio-temporelle. Ne ratez surtout pas Lucchini en train de faire du Lucchini s'égosillant sur les tubes de Jojo. Absolument jubilatoire ! Et oh ! surprise, quand Jojo est là, Cloclo n'est pas loin...



« TELE-VIRE »

Deux journalistes d'une télévision américaine spécialisée dans les célébrités ont été licenciés après avoir été accusés d'être entrés par effraction dans une propriété de Brad Pitt à Los Angeles, a annoncé la chaîne dans un communiqué.



DVD OU DCD ?

Certains DVD de films commercialisés aux Etats-Unis porteront bientôt des étiquettes de type « fumer nuit à la santé », comparables à celles présentes sur les paquets de cigarettes, après un accord annoncé mardi entre un studio de cinéma et les autorités de 41 Etats.



PAS DE « CRUISE » LES FILLES !

Tom Cruise et sa fiancée Katie Holmes vont se marier le 18 novembre en Italie, a confirmé à l'AFP un porte-parole de l'acteur.



QU'IL DIT !

George Clooney vient d'annoncer qu'il voulait sortir avec une actrice différente chaque soir pour démontrer le ridicule des paparazzi.

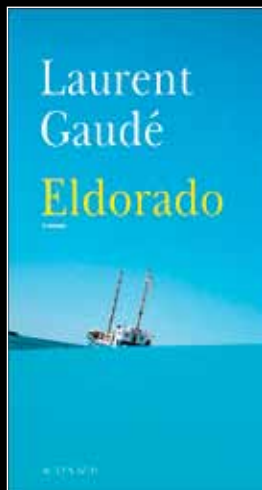


UNE ETOILE POUR LA STAR

Bruce Willis a reçu, le lundi 16 octobre, son étoile sur le célèbre Walk of Fame d'Hollywood Boulevard, à Los Angeles.



Claude Bermejo



Editeur : Actes Sud
Roman de 260 pages
Parution : Août 2006

L'Eldorado, pays mythique aux ressources inépuisables, trace le profil de la quête des personnages que Laurent Gaudé met en scène dans son dernier roman, tous prêts à tout, avec la douleur et le courage que laisse présager ce type de démarche. L'espoir, le voyage, le déchirement, l'humanité... Des thèmes auxquels le cadre de l'immigration clandestine se prêtait naturellement bien.

Cependant ce n'est pas un documentaire d'actualité qui nous est proposé ici, ce n'est que le prétexte à un roman d'aventure, qui dérive vers l'aventure intérieure bien sûr. Personne n'avait effectivement attendu ce livre pour imaginer la dure (sur)vie des clandestins, ni pour imaginer les contradictions que doivent assumer ceux qui, accomplissant leur devoir, sauvant des vies, renvoient au final des hommes et des femmes à leur point de départ, plus

démunis qu'avant. Mais le propos de Laurent Gaudé ne s'arrête justement pas à ces schémas. Il nous offre, dans ce cadre approprié, l'occasion de voyager avec ses personnages et de partager leurs interrogations, leurs rêves voire leurs certitudes, qui vont au-delà de celles du monde des clandestins. Pas besoin d'en rajouter à des évocations que les informations ont su nourrir en préliminaire chez le lecteur ; Laurent Gaudé a su s'appuyer sobrement sur cette trame pour y évoquer plus directement, sans atermoiement ni complaisance, mais pourtant avec douceur, les déchirements qui accompagnent les passages de frontières quels qu'ils soient et le courage dont il est alors nécessaire de faire preuve. Un récit clairement mené qui se lit d'un trait, au fil de chapitres courts et vifs. A lire...

Eric Mercy
(librairie «Un point un trait»)

INFORMATIQUE Sans-fil et sécurité

La sécurité des communications sans-fil entre ordinateurs s'applique aux réseaux constitués d'un point d'accès (Access Point : AP) et d'un ou plusieurs ordinateurs.

Le point d'accès est un périphérique qui permet de faire transiter par ondes radio les informations qui auraient normalement été échangées dans un câble réseau. Cet accessoire est souvent intégré à un routeur (ou un modem-routeur) filaire. Il est inclus dans la majorité des «Box» ADSL des différents Fournisseurs d'Accès

Internet (FAI).

La configuration par défaut de ces appareils permet de se connecter en rentrant un code d'accès et parfois en appuyant sur un bouton (par ex. LiveBox). Il faut savoir qu'il y a différents niveaux de cryptage possibles et que celui choisi par défaut est facilement cassable. Le niveau le plus élevé aujourd'hui porte l'acronyme de WPA2 et est considéré relativement sûr. Cela veut dire qu'il faut une véritable volonté et des connaissances pointues pour réussir à casser le codage et pouvoir intercepter les communications. Par contre le codage WEP (standard sur les AP) peut, lui, être cassé facilement en moins de 15 minutes avec des connaissances

moyennes.

Tous les AP ont une interface d'administration permettant de les paramétrer. Elle est accessible avec un navigateur. Les codes et l'adresse de ces pages sont données dans le mode d'emploi de votre périphérique. N'oubliez qu'après modification il faudra aussi modifier les paramètres relatifs à la connexion sur l'ordinateur qui se connecte sans-fil. Dernier point il est important de faire la manipulation avec un câble réseau si vous ne voulez pas être bloqué en cas de fausse manœuvre.

Eric Eroglu

Retrouvez plus de détails sur www.kezako-info.com

SOUPE AU POTIRON ET AUX CHATAIGNES

Pour 4 personnes
Préparation : 45 min
Cuisson : 35 min

Ingrédients :

- 700 g de potiron coupé en dés
- 15 grosses châtaignes
- 1 gousse d'ail
- 1 cube de bouillon de volaille
- 20 cl de crème fraîche
- 1/2 sachet de sucre vanillé
- 30 g de beurre
- 2 ou 3 pincées de cumin

Préparation :

Couper le potiron en dés.
Éplucher et couper la gousse d'ail finement.
Déboguier les châtaignes et les faire cuire dans de l'eau bouillante.

Faire bouillir 1/2 litre d'eau et y mettre le cube de bouillon. Dans une cocotte ou une grande casserole faire chauffer 20g de beurre et y faire revenir l'ail et les dés de potiron pendant 4 min. Rajouter le bouillon, la crème et le cumin. Laisser cuire à frémissement 30 min. 10 min avant la fin, faire chauffer 10g de beurre dans une poêle, ajouter les châtaignes épluchées et le sucre vanillé.



Faire cuire 6 à 7 min. Puis rajouter les marrons à la soupe et laisser cuire à nouveau 5 min. Mixer le tout et rectifier l'assaisonnement (poivre, sel, cumin). Finette

Le pari du Caviste par Mokhsine Diouf

FINE AMOR « Coteaux du Languedoc 2004 »

Jean-Pierre Vanel - Caux (Hérault)



Tous les chemins menant au vin dans notre beau pays, c'est tout naturellement que Jean-Pierre Vanel s'est dirigé d'études de lettres modernes via la restauration vers la passion qui l'anime aujourd'hui. Depuis 1998, ce doux poète, fantaisiste et obstiné compose des vins à son image et ce pour notre plus grand plaisir...

Vin de terroir de basalte et de graves, son « Fine Amor » est à la fois élégant, fin et gourmand avec une belle matière présente en rondeur et en souplesse.

Un rouge pourpre assez profond, un nez délicat de cuir frais et de confiture de cerise, une bouche fraîche sur des notes de grillé et de figes bien mûres se prolongeant sur le zan.

Sensuel et soyeux comme une belle femme...



D'ailleurs Novembre étant propice à la douceur d'un feu de cheminée, dégustez ce doux nectar en tête à tête, accompagné d'une bonne soupe de potiron et châtaignes et laissez l'alchimie réchauffer vos âmes.

Testez-le et dites m'en des nouvelles sur : www.aufilduvin.com

Mokhsine

Supplément Spectacles de **C le magazine**

L'AGENDA

NOVEMBRE 2006



RE... CONCERTS... SPECTACLES... EXPOSITIONS... THEATRE... CONCERTS... SPECTACLES... EXPOS

ANIANE

Brazùk

Ce jazzman de vingt ans s'anime tel un don juan bucolique aux rimes charnelles, entre Gainsbourg, M et Arthur H. Il a nourri son sax ténor de be-bop à tout va, et s'est mis à écrire un bestiaire imaginaire où la tortue est dépressive, l'éléphant lubrique et le poisson pané. Résultat : un album fraîchement emballé, «Un Tourniquet Dans Un Salon». Sur scène, il fait groover ses jeux de mots en quartet, transmet ses fièvres et ses délires pour vous scotcher le sourire...

Judi 2 novembre à 20h 30
Salle des fêtes
Tél : 04 67 45 71 10
Tarifs : 7 et 5 euros



Concerts

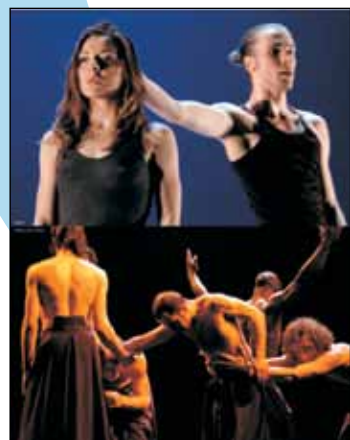
Trash Aka L

Trash Aka L est né de la rencontre entre Laurence (ex Shaï No Shaï) et Séverine (ex Tabula Rosa), sur la tournée de Laurent Garnier qu'elles ont accompagné. Depuis, elles ne cessent d'explorer et d'affiner leur son, mêlant habilement rock et musique électronique, oscillant entre douceur et folie. Auteurs, compositeurs et interprètes, le duo a véritablement réussi à créer son univers et sa propre identité musicale et prend toute sa dimension sur scène.

ST JEAN DE VEDAS

Cie Anne-Marie Porras

«Sarah»



Si'il fallait donner une couleur et une qualité à Sarah, ce serait le bleu liquide que travaillent les éclairages. Au cœur de cette ambiance, six danseurs tourbillonnent emportés par l'écriture inspirée d'Anne-Marie Porras troublée par le destin de Sarah, la gitane des Saintes-Maries-de-la-Mer.

La mer, le mouvement des vagues donnent à la pièce sa sensualité féminine qui atteint son paroxysme dans l'image d'une danseuse dans le noir, les bras tendus vers un puits de lumière.

«Sarah» Mar. 28 et mer. 29 nov à 20h30
et «Plaine des sables» jeu. 30 nov et ven. 1^{er} déc à 20h30
Chai du Terral Tél : 0800 600 740
Tarifs : 10 et 13 euros

Danse

«Plaine des sables»

Trouver le moyen de danser au plus près de l'état naturel, voilà l'enjeu de ses pièces telluriques. Il est question d'un rapport sensible aux éléments pour ces sept énergies masculines très affirmées qui s'affrontent, s'écoutent, s'entendent afin de trouver l'harmonie qui les lie à la terre, au ciel, à l'eau, au vent, au soleil, à l'en dessous et à l'au-dessus. Cette recherche est un parallèle à de réelles légendes indiennes qui traitent de notre place dans l'univers."

CLERMONT L'HLT «Ma main droite»

Théâtre déambulatoire



Samedi 11 à 17h
Départ au Théâtre
Tél : 04 67 96 31 63
Tarifs : 8 et 12 euros

Un guide fantaisiste accompagne les spectateurs en quatre lieux correspondant aux quatre monologues. Dans ces endroits, au centre de la vie, des personnages font irruption. Les trajets, entre les deux points, sont interrompus par des prises de paroles inattendues. Au milieu de rien, un dialogue se noue, incongru : le monde vacille pour l'un des protagonistes. Ce sont des sketches, au sens littéral du terme : des esquisses courtes et enlevées qui nous entraînent dans un monde où l'étrangeté nous ressemble. La jouissance de pouvoir rire de nos peurs, de notre angoisse, de notre paranoïa en écoutant une écriture riche en jeux de mots et d'esprit.

GIGNAC

Exposition

Filip expose ses Béberts



En modelant des personnages souvent placés dans des engins volants, il a fixé son regard à la hauteur des dits réverbères. Rien qu'avec les titres usités, ces oeuvres nous attirent vers les âmes : «Survoler les nuages », «Parcourir le monde»; «Voyager dans l'espace », « Attraper les chimères ». C'est donc en levant les yeux vers le ciel que l'on peut contempler une partie de son travail. L'auteur a toujours aimé les coulisses, le monde du décor (d'où il vient), ce qui est caché et qui fait toute la différence quand, exposé à la lumière, l'ensemble prend vie. Ce créateur d'imaginaire se dit « bidouilleur » venant de l'art modeste. Cette humilité lui va comme un gant, l'homme est modeste mais son

travail empli de caractère et de couleurs nous transporte dans un monde imaginaire et délirant inspiré par la B.D. L'humour est le moteur. Ses personnages modelés en pâte fimo forment comme le film d'une vie où se croisent les clins d'oeil du quotidien, les portraits de famille, des engins imaginaires... Les corps mais surtout les regards sont les miroirs de l'âme de chacun d'entre nous, si différents et si ressemblants à la fois. Filip joue avec ce nouveau médium en travaillant les formes, les couleurs et la cuisson qui par leurs précisions révèlent la grâce des personnages. En bois, verre, matériaux de récupération, ces réalisations sont des pièces uniques. Un régal d'humeur et d'humour.

A partir du samedi 10 novembre
Médiathèque municipale
Tél : 04 67 57 03 83

ANIANE

Jeu.2. 20h30. Concert. BRAZÛK + TRASH AKA L (rock électro). (Voir pages Culture) Salle des Fêtes. Rens : ADDM 34 : 04 67 45 71 10. Tarifs : 7 et 5 euros.

A partir du Sam.4. Exposition. MATHIEU MERCIER Chapelle des Pénitents. Rens : 04 67 57 01 40.

BÉDARIEUX

Dim.05. FOIRE D'AUTOMNE. Foire commerciale tous produits. Animations: Pêche à la truite; atelier de fabrication de marionnettes... Place Abbal.

A partir du Sam.10. EXPOSITION PEINTURE. Présentation, par une galerie installée à Marseille, d'un groupe d'artistes : Joseph Alessandri, Raymond Berbiguier, Alain Bonicel, Georges Bru, Jean-Paul Pancrazi et Pierre Riba. Espace d'Art Contemporain. Rens : 04 67 95 08 79. Entrée libre.

Sam.24. 21h. Théâtre. MA MAIN DROITE. De G.Moraton, Compagnie Les Perles de Verre. (Voir aussi pages Culture) Salle A.Bex puis Espace L.Ferré. Rens : 04 67 95 08 79. Tarifs : 11 et 7,50 euros.

Sam.2.Déc. 15h. Spectacle Jeune public. SACRE SILENCE. De Ph. Dorin par la compagnie Les Globes Trottoirs. Espace L.Ferré. Rens : 04 67 95 08 79. Tarif : 4,50 euros.

BÉZIERS

Du Mer.08 au Sam.18. 12e édition des **HIVERNALES FLAMENCAS**, toute l'âme du Flamenco. Spectacles, danse, expositions, stages, projections vidéo et démonstrations de danses seront à l'affiche.

Jusqu'au Lun.12. Exposition archéologique. BEZIERS PROTOHISTORIQUE ou la naissance d'une ville. Musée du Biterrois. Entrée libre.

Jeu.30 Nov. & Ven. 1er. 20h. Sam.2.Déc.19h30. Danse. TRACES (96 Détails). Par la compagnie Magali et Didier Mulleras. Ce spectacle est un espace d'échanges entre la danse et l'image, une collection de moments et de situations, un catalogue d'humeurs et d'idées, un livre rendez-vous donné au public...un des plus grands ballets d'Europe. Théâtre Municipal. Rens : 04 67 36 82 82.

Jusqu'au 2.Déc. Exposition. GRIGGIO, une rétrospective de 1980 à aujourd'hui. Espace Riquet.

CABRIÈRES

Tout le mois. Exposition Photo. MNEMOTOPIES de Nadine Cabarrôt. Galerie Photo des Schistes. Rens : 04 67 88 91 60.

LE CAYLAR

Sam.25. 21h. Conte. A VOS REVES. Sous une yourte, la

conteuse Brigitte Beaumont et son musicien Yves Masson puisent au plus lointain de la mémoire humaine pour nous raconter la naissance du langage. Avec la Compagnie Asphodèles. A partir de 6 ans. Salle polyvalente. Rens : 04 67 88 90 90. Tarifs : 7 et 5 euros.

CELLES

Dim.12 et Dim.26. 9h. Sortie nature. BALADE ATOUR DE CELLES : Géologie (ruffes et volcanismes) flore, faune, patrimoine bâti et patrimoine rural, histoire et paysage. Rens : 04 67 96 14 80.

CLERMONT L'HÉRAULT

Jusqu'au 30. Exposition photo. SOPHIE QUENCEZ. Novembre à fleur de peau, caresse du regard les accidents de lumière, révélant la matière. Impressions tactiles, depuis l'eau jusqu'au fruit, en passant par l'ivresse, de la fleur épanouie. De l'éveil des sens ou de l'érotisme du jardin perdu : petit imagier de l'ange déchu ». A La cave Au fil du vin. Rens : 04 67 44 73 86.

Sam.4. 14h30. Fête libertaire de la CNT. Epaulés par l'association Promedios **LES PAYSANS MEXICAINS REBELLES** suivent des stages de réalisations vidéo, en alternance avec leurs tâches agricoles, pour témoigner de leurs luttes et de leurs fêtes. Après la diffusion dans la région du programme « L'œil des Zapatistes », la CNT-34 propose la projection, suivie d'un débat, d'autres courts-métrages, en



© Philippe Gerbaud

présence d'un membre de Promedios. Salle G. Brassens. Rens : 04 67 8813 46.

Ven.10. 21h. Spectacles amateurs. NAKIMALEAR et Le Cabaret des Exclusés. Pièce chorégraphique pour 4 danseuses. Tarifs : 12 et 8 euros. Rens : 04 67 96 31 63. Au Théâtre.

Sam.11. 17h. Théâtre déambulatoire. MA MAIN DROITE.(voir pages Culture) Départ au Théâtre. Rens : 04 67 96 31 63. Tarifs : 12 et 8 euros.

Sam.18. 15h. 16h. 17h30. Cirque. MOULIN CABOT. Nous sommes à une heure indécise couleur sépia. Un moulin à café géant se dresse sur les allées Salengro. C'est une yourte, un petit chapiteau. Tout commence par un attroupement de badauds harangués. La manivelle tourne aux sommet dans un bruit de crécelle. Esthétique de la rouille, des lumières basses et des vieux bois de caisses, un vent d'est souffle sur Moulin Cabot. Une musique sort péniblement d'un gramophone rafistolé. Le public entre dans ce minuscule chapiteau fait de bois et de toile. Avec la Compagnie 2 rien merci. Rens : 04 67 96 31 63. Tarif : 6 euros.

Mar.28. 19h. Concert classique. THIERRY JAM. Bach, Chopin, Schumann. A l'auditorium du Théâtre. Rens : 04 67 96 31 63. Tarif : 6 euros.

Ven.1er.Déc. 21h. Rencontre. ERRI DE LUCCA. Lectures sur l'olivier. Au Théâtre. Rens : 04 67 96 31 63.

Chambres d'Hôtes • Larzac • Bed & Breakfast



Sud du Larzac méridional. Chambres d'hôtes dans une ancienne bergerie du XVIIIe siècle, au cœur d'un élevage de chevaux Camargue. Accès A75, proche du Caylar.

Réservation conseillée.

Situé à proximité de la Couvertoirade, du Cirque de Navacelles, de Millau, Roquefort, du Lac du Salagou, de St Guilhem le Désert. Accueil cavaliers.

OUVERT TOUTE L'ANNEE.



Tél : 04 67 44 53 36 • www.lesclauzals.com



Mer.8. 15h. Conte. DANS LA CRINIÈRE DE MON CHEVAL. C'est un conte musical, cinq histoire de chevaux et cinq instruments venus d'ailleurs. Le tout raconté, joué, et chanté par Jean baptiste Lombard. Pour les grands et petites oreilles à partir de 7 ans. A la Médiathèque. Rens : 04 67 57 03 03.

A partir du Sam.10. Exposition. Filip expose **SES BEBERTS.** « A la Santé du monde » « Les hommes ont les yeux levés vers les étoiles mais leurs regards s'arrêtent à la lumière des réverbères » (voir pages Culture). Médiathèque municipale. Rens : 04 67 57 03 83.



Mer.15. 21h. Concert. SYLVAIN LUC. Jazz en solo. Théâtre de l'espace culturel. Rens : 04 67 57 01 69. Tarifs : 12 et 8 euros.

Ven.17. 20h30. Festival de cinéma. LE PIGEON. En partenariat avec la Fédération des Ciné-Clubs de la Méditerranée Théâtre de l'Esplanade. Rens : 04 67 57 03 83. Tarifs : 3 euros la séance ou carte à 10 euros pour 4 entrées.

Ven.17 & Sam.18. FESTIVAL DE CINÉMA. Ven.17. 20h30 : Le pigeon. **Sam.18. 14h30 :** Maman a cent ans. **16h30 :** Coming up roses. **20h30 :** Les gens normaux n'ont rien d'exceptionnel. Théâtre de l'Esplanade. Rens : 04 67 57 03 83. Tarifs : 3 euros la séance.

Mer.22. 20h. Conférence. LES ECONOMIES D'ÉNERGIES DANS L'HABITAT. par Axel Mazat. Médiathèque municipale. Rens : 04 67 57 25 44.

Ven. 24. 20h. Théâtre. AVANT NOEL. Soirée concert en faveur des enfants hospitalisés. Lady Palavas + le Printemps desséchés et un groupe surprise. Un jouet neuf = une entrée au concert = un

cadeau pour un enfant hospitalisé. Une manifestation organisée par l'association Langue Rock Roussillon et l'association des Nuits de Gignac. Théâtre de l'Esplanade. Rens : 04 67 86 58 61.

Sam.25. FOIRE. textile, artisanat, salon de l'auto... Nouveauté 2006 : le marché du terroir ! Avenue du Maréchal Foch, cave coopérative. Rens : 04 67 57 01 69.

Sam.25 & Dim.26. FETE FORAINE. Stade stabilisé, boulevard du Moulin. Rens : 04 67 57 01 69.

Dim.3.Dec. TELETHON. Concert de la Chorale Arc en Ciel et nombreuses autres activités. Rens : 06 74 77 48 75.



Jusqu'au 30. Exposition. ANNIE CHAIGNEAU. Au Soleil bleu. Rens : 04 67 88 09 86

Mer.8. FOIRE AUX CHÂTAIGNES. La 4e foire traditionnelle dite foire "aux Châtaignes" se déroulera sur l'Esplanade. Rens : 04 67 88 86 00.

Mer.15. 16h. Conte. Contes aux couleurs du **GIVRE ET DU VENT** par Paul Latorre. Chaque saison a ses couleurs, ses musiques, ses rêves. Heure du conte pour les 3-5 ans. Médiathèque municipale

Sam.18. 17h. Rencontre. LE JEU DES LIVRES ET DU HASARD par Véronique B. Maugiron et Berbard Labbé, du Théâtre du Vent. Médiathèque municipale

Sam.18. 14h30. Conte et marionnettes. PINOCCHIO. Par la Compagnie Divine Quincaille. Théâtre Lutéva. Rens : 04 67 44 15 90. Tarif : 3,50 euros.

Pour Décembre, envoyez vos programmes sur www.c-lemag.com avant le 15 Novembre

Suite de l'agenda, pages suivantes...



Relais des Templiers

Cuisine traditionnelle
Menus à 14, 16, 24 euros et carte
Ouvert tous les jours
sauf dimanche soir et lundi
Route de la Couvertorade
34520 LE CAYLAR
Tél : 04 67 44 90 89



Pizzeria La Teranga

Pizzas au feu de bois
Paninis, vente à emporter
et «Pizza-sandwich»
4, Place du Marché
34700 LODEVE
Tél : 04 67 44 78 90



Café des Arts

Restauration le midi
Plat du jour - Carte
Ouvert TLJ sauf Dimanche
dès 7h du matin - 2 salles
Place de la Bouquerie
34700 LODEVE
Tél : 04 67 96 41 75



Chez Pierrot et Nana

Plats aveyronnais
Cuisine traditionnelle
3, avenue Denfert
Place du Grand Soleil
34700 LODEVE
Tél : 04 67 44 02 23



© Philippe Gerbaud

RESTAURANTS : annoncez vos repas de fin d'année !
NOEL, St SYLVESTRE 2007
Appelez vite : 04 67 44 50 21
06 13 30 39 06 - 06 12 12 14 19

LODÈVE (SUITE)

Dim.19. 15h.

Sortie. MANUFACTURE LANGUEDOCIENNE DES ORGUES. La visite sera assurée par M.Sarelot. Rendez-vous devant l'Office de Tourisme Prévoir petite marche. Renseignements et réservations : 04.67.88.86.44. Gratuit.

Du Ven.24 au Dim.26. 10ème édition du **SALON DES ARTISANS CREATEURS.** Rens : 04 67 44 29 28. Salle Ramadier.

LUNAS

Sam.4. **Sortie rando. LAVAL DE NIZE.**

MILLAU

Jusqu'au Lun.13. Exposition **Peinture.** Oeuvres de LINE BONFIS. Office de Tourisme. Rens : 05 65 60 02 42.

Mer.15. 20h45. **LECTURES CONTES AFRICAINS.** Au Crea. Rens : 05 65 61 17 19.

Ven.17. 20h45. **Théâtre. ASPARTAME.** D'Eric Durnez avec la Compagnie "En Votre Compagnie". Maison du Peuple. Rens : 05 65 59 47 61.

Mar.21. 20h45. **Spectacle musical et théâtral. LA BELLE MAGUELONNE.** Maison du Peuple. Rens : 05 65 59 47 61.

Du Jeu.30. au Ven.1er.Dec. **Ciné Concert. NUIT BLANCHE.** Avec le quartet du saxophoniste Didier Labbe. Voyage musical et cinématographique : programme de courts métrages d'animation de 1921 à aujourd'hui. Rens : 05 65 59 50 93.

Ven.1er Dec. 20h45. **Concert. DIDIER LABBE QUARTET.** Théâtre de la Maison du Peuple. Rens : 05 65 60 75 41.

MONTPEYROUX

Dim.3.Dec. 10 h-17 h. **MARCHE DE NOEL TRADITIONNEL.** Marché d'artisans créateurs et une soixantaine de stands. Animation. Restauration sur place.

MONTPELLIER



Jusqu'au Dim.5. **28E FESTIVAL INTERNATIONAL DUCINEMA MEDITERRANEEN.** Rendez-vous annuel des cinématographies de la Méditerranée en plus de 250 films dont 120 inédits dans

la sélection officielle. Programme détaillé www.cinemed.tm.fr et au Corum. Rens : 04 99 13 73 73.

Jeu.2. 20h. **Spectacle. RYTHM OF THE DANCE.** Zénith Sud. Rens : 04 67 64 68 83. Tarifs de 28,50 à 49,50 euros.

Jeu.2. 21h. **Concert. FANFARE KA.** Au Jam. Rens : 04 67 58 30 30. Entrée libre.

Ven.3. 21h30. **Concert. MANIOC POESIE.** Au Jam. Rens : 04 67 58 30 30. Tarifs : 12 et 10 euros.

Sam.4.21h. **Concert. OSAKA MONAURAIL (Japon)** Et si les meilleurs groupes de funk étaient japonais???? Au Jam. Rens : 04 67 58 30 30. Tarif : 22 euros.

Mer.8. 21h15. **Concert. JEAN MICHEL PILC.** Au Jam. Rens : 04 67 58 30 30. Tarif : 12 euros.

Jeu.9. 21h. **Concert. EMER HACKETT 4TET.** Emer Hackett, chant. Eric Bretheau, batterie. Philippe Soulié, contrebasse, basse. Pierre Coulon Cerisier, piano Rhodes, orgue. Au Jam. Rens : 04 67 58 30 30. Tarif : 22 euros.

Ven.10. 20h30. **Concert. LOUISE ATTAQUE.** Zénith Sud. Rens : 04 67 64 68 83. Tarif : 25 euros.

Ven.10. 21h. **Concert. MICHEL ARBATZ.** Michel Arbatz : chant, guitare et bandonéon. Roch Havet : piano. Guillaume Kervel : percussions. Au Jam. Rens : 04 67 58 30 30. Tarifs : 12 et 10 euros.

Mer.15. 21h. **Concert. MANUEL WANDJIP.** Au Jam. Rens : 04 67 58 30 30. Tarifs : 15 et 13 euros.

A partir du Jeu.16. **EXPOSITION DE PEINTURE.** Lien Passager de Jagna Ciuchta et Julie Legrand. Galerie d'O/domaine d'O. Avenue des moulins. Contact : 04 67 69 83.

Ven.17 & Sam.18. **Spectacles. FESTIVAL MONTEPELLIER A 100%.** Zénith Sud. Rens : 04 67 64 68 83. Tarif : 27,70 euros.

Ven.17. 21h. **Concert. JAZZPEL.** Une voix très gospel portée par une section rythmique purement jazz... Au Jam. Rens : 04 67 58 30 30. Tarifs : 15 et 13 euros.

Ven.17. 19h30. **Concert. THE SAINT.** Au Rockstore. Rens : 04 67 06 80 00. Tarifs : 15 et 13 euros.

Sam.18. 21h. **Concert. BRIAN AUGER & OBLIVION EXPRESS.** Au Jam. Rens : 04 67 58 30 30. Tarifs : 22 et 20 euros.

Lun.20. 19h30. **Concert. ANTHONY B.** Au Rockstore. Rens : 04 67 06 80 00. Tarif : 23 euros.

Mer.22. 21h. **Concert. KATEL.** Chanson rock français. L'Antirouille. Rens : 04 67 06 51 68. Tarif : 2 euros.

Ven.24 au Dim.26. **SALON DU MARIAGE.** Présentation des nouvelles tendances 2007, défilés, de robes de costumes, un large choix de prestataires... Parc des expositions. Rens : 08 92 35 02 05. Tarif : 5 euros.

Sam.25. 20h30. **Spectacle. PATRICK BOSSO** "Du bonheur !" Zénith Sud. Rens : 04 67 64 68 83. Tarifs : 31 à 36 euros.

Sam.25. 21h. **Concert. 100 GRAMMES DE TETES. A**

A VOS IMPRESSIONS
Enseignes - Véhicules
Impression Numérique
Banderoles - Textile

04 67 57 41 28
e-mail : a.vos.impressions@free.fr **GIGNAC**

Votre publicité dans
le magazine
Appelez Magalie
au 06 12 12 14 19
ou la Régie Média Cité
au 04 67 44 50 21

l'Antirouille. Rens : 04 67 06 51 68. Tarif : 10 euros.

Sam.25.19h30. Concert.
SMOUTH. Bâti sur des rythmes insatiables, qui empruntent aux musiques noires leurs rondeurs extatiques, Smooth rend au groove ses lettres d'honneur et puisse dans le funk, dans la musique soul, ses essences corporelles. Au Rockstore. Rens : 04 67 06 80 00. Entrée libre.

Sam.25. 21h. Concert. ROCE.
Au Jam. Rens : 04 67 58 30 30.
Tarifs : 16 et 14 euros.

Lun.27. 21h. Spectacle humour.
LESTROUBADINGUES. Match d'impro. Pour les amateurs de rire et de spontanéité. Une scène, 2 équipes, un public, un arbitre, des thèmes donnés par ce même public. A l'Antirouille.
Rens : 04 67 06 51 68.
Tarif : 5 euros.

Mer.29 & Jeu.30. 20h. Concert.
JOHNNY HALLYDAY
FLASHBACK TOUR. Zénith Sud. Rens : 04 67 64 68 83.

OCTON
Jusqu'au Dim.26. Exposition.
PIERRE REGIS DIDES. Au Village des arts et métiers. Rens : 04 67 96 08 52.

PAULHAN
Du Mar.7 au Jeu.30. Exposition
peinture. Stephen Morris
GUERRE ET PAIX.
Bibliothèque municipale. Rens : 04 67 25 00 89.

Ven.17. 20h30. Concert. FLAVIA.
Apparemment, les chansons de Flavia sont douces comme des bonbons, sa voix est suave et veloutée, de sa guitare coulent des accords chauds et des rythmes chaloupés aux consonances jazz, funk et brésiliennes. On s'apprête à consommer tranquillement une sucrerie musicale et puis patatra...
Bibliothèque Municipale. Rens : 04 67 25 00 08.

Sam.18. 14h. BALADE
CONFÉRENCE. Animée par
Christine Portefaix Vézian, présidente

du GRAPP. RDV à la bibliothèque.
Gratuit. Rens : 04 67 85 95 50.

PÉGAIROLLES DE L'ESCALETTE

Ven.10. 18h30. Dégustation en
musique et en paroles. LES
BARBEAUX TRUITES.

PÉZENAS

Jusqu'au Dim.12. Exposition.
DE SOURCE OU DE MER.
Hommage à l'eau d'une centaine d'artisans créateurs. Maison des Métiers d'Art de Pézenas : 6, Place Gambetta. Rens : 04 67 98 16 12. Entrée libre.

Jusqu'au Mer.15. Exposition
EMAIL ; PARURES DE
GRAND FEU. Exposition de pièces de grès de 12 artistes internationaux avec un hommage à René Ben Lisa, potier notoire d'Aix en Provence. A l'Hôtel Flottes de Sébasan.

Ven.3 & Sam.4. 21h. Dim. 5. 17h.
Théâtre. LA TRAGÉDIE DE LA
BABOUCHE ou la dernière des Nuits. Une création originale de la Compagnie l'Art Osé. A l'illustre Théâtre. Rens : 04 67 98 09 91.
Tarifs : 10 et 8 euros.

Ven.3. 22h. Concert. DUO
CO-MANCHES. Musiques et chansons françaises. Station Mir. 50, rue Conti.
Rens : 04 67 98 54 23. Tarifs : 12 et 8 euros.

Sam.4.22h. Concert. HENRI
HOUIXQUARTET (jazz). Station Mir. 50, rue Conti. Rens : 04 67 98 54 23. Tarifs : 15 et 10 euros.

Mer.8.15h. Clown. PIPO FAIT
SON CIRQUE. Station Mir. 50, rue Conti. Rens : 04 67 98 54 23.
Tarif : 5 euros (Spectacle + Goûter).


Ven.10. 22h. Théâtre. DES
MAUX D'AMOUR. Un spectacle

Pour Décembre,
envoyez vos
programmes sur
www.c-lemag.com avant
le 15 Novembre

Suite de l'agenda, pages suivantes...

Au fil du vin
www.aufilduvin.com

vins
whiskies
liqueurs
champagnes



foie gras
huile d'olive
confitures
épices

**Fêtez Noël
en languedoc !**

allées Salengro - Clermont l'Hérault

PÉZENAS (SUITE)

de la Compagnie l'Art Osé. Station Mir. 50, rue Conti. Rens : 04 67 98 54 23. Tarifs : 12 et 8 euros.

Sam.11. 22h. Concert. ZÉ PRITCHEUR. Station Mir. 50, rue Conti. Rens : 04 67 98 54 23. Tarifs : 15 et 10 euros.

Sam.11. 21h. Concert. PETITS GENS EN TRIO dans leurs compositions et Bobby Lapointe. Avec Cédric Richo, guitare et chant; Guilhem Cavallé au violon, Eric Devaux à l'accordéon. A la Gare du Nord. Tarifs : 12 et 8 euros.

Du Lun.13 au Dim.19. Festival de littérature jeunesse LA MAMAN DES POISSONS. Exposition, Conférences ; Ateliers, Spectacles, Salon du Livre. Foyer des Campagnes, 10 place Frédéric Mistral et autres lieux.

A partir du Mer.15. Exposition peinture. GATOU. Musiciens croqués sur le vif. Station Mir. 50, rue Conti. Rens : 04 67 98 54 23.

Ven.17. 22 h. Concert classique. REQUIEM DE MOZART. Avec Frédéric Lefèvre et Morgan Astruc. Première Mondiale ! Le requiem de Mozart à deux guitares... Station Mir. 50, rue Conti. Rens : 04 67 98 54 23. Tarifs : 12 et 8 euros.

Sam.18. 21h. Spectacle. JULIA ET YETI. Solo cocasse + solo cocasse. Rens : 04 67 98 09 91. Tarifs : 15 et 10 euros.

Sam.18. 22h. Concert. JAZZEMA. Station Mir. 50, rue Conti. Rens : 04 67 98 54 23. Tarifs : 15 et 10 euros.

Ven.24. 22h. Concert. «LES MIGLITT'. Chansons folles et françaises pour tous gens. Station Mir. 50, rue Conti. Rens : 04 67 98 54 23. Tarifs : 12 et 8 euros.

Sam.25. 21h. Spectacle. ILS S'AIMENT. D'après les pièces de Palmade et Robin. L'illustre Théâtre. Rens : 04 67 98 09 91. Tarifs : 18, 15 et 10 euros.

Sam.25. 22h. Concert. LILLIPUT ORKESTRA. Jazz libertaire. Station Mir. 50, rue Conti. Rens : 04 67 98 54 23. Tarifs : 15 et 10 euros.

Ven.1er.Déc. 22h. Contes. IVES DURAND. Station Mir. 50, rue Conti. Rens : 04 67 98 54 23. Tarifs : 12 et 8 euros.

Sam.25. 21h. Concert. DIS MOI QUE TU M'AIMES. Un hommage musical à Boris Vian, haut en couleurs, drôle, émouvant, coquin à l'image de Vian. Organisé par l'association Eh ! Dis Bobby. A la Gare du Nord. Tarifs : 12 et 8 euros.

Sam.2.Déc. 22h. Concert. KHABAN'. Chansons françaises. Station Mir. 50, rue Conti. Rens : 04 67 98 54 23. Tarifs : 15 et 10 euros.

ROUJAN

Ven.3. 20h30. PAUSE. Chanson rock métissée. Pause, avec des membres de Tryo et de la Mano Negra... Pause, ou encore « Penser A Utiliser Son Esprit »... Salle polyvalente Renseignements : ADDM 34 : 04 67 45 71 10. Tarifs : 7 et 5 euros.

SAINT ETIENNE DE GOURGAS

Sam.4. 21h. Conte. LE VEILLEUR DU CAUSSE ET AUTRE CONTES. Jeanne Santos nous raconte des personnages empreints de poésie et nous emmène dans son univers onirique entre causse et mer. A la bibliothèque. Rens : 04 67 88 90 90. Tarifs : 7 et 5 euros.

SAINT GUILHEM LE DÉSERT

A partir du 1er.Déc. Exposition LES ARTISTES AMATEURS du village à l'honneur. Maison Communale. Rens : 04 67 57 70 17. Entrée libre.

SAINT MICHEL D'ALAJOU

Dim.12. Sortie nature. Balade gratuite au domaine départemental de la Vernède. Thème : Circuit autour de la Vernède : L'HOMME ETLEMILIEUCAUSSENERD (influences du pastoralisme sur les paysages). Inscription obligatoire : 04 67 44 75 79.

SAINT JEAN DE VÉDAS

Mar.28 et mer. 29. 20h30. Danse. Compagnie Anne-Marie Porras SARAH (voir pages Culture). Chai du Terral. Tél : 0 800 600 740. Tarifs : 10 et 13 euros

Jeu. 30 et ven.1e décembre. 20h30. Danse. Compagnie Anne-Marie Porras PLAINES DE

SABLES (voir pages Culture). Chai du Terral. Tél : 0 800 600 740. Tarifs : 10 et 13 euros

SÉRIGNAN

Jeu.10 & Sam.12. 21h. Danse. QUADRE. Nouvelle création de Patrice Barthès. Une pièce chorégraphique autour du flux. La Cigalière. Rens : 04 67 32 63 26. **Mar.15. 14 et 21h. Théâtre marionnette.** LE PETIT PRINCE d'A. Saint Exupéry. Trois compagnies de la région ont eu l'intelligence de réunir leurs talents pour se confronter au monument et offrir un spectacle familial de grande qualité. La Cigalière. Rens : 04 67 32 63 26.

Jeu.17. 19h32. Lecture Mise en Espace. Nous tous qui étions des hommes. LES POILUS. Lettres et carnets des Poilus de la Grande Guerre. La Cigalière. Rens : 04 67 32 63 26. Tarifs : 8 et 5 euros.



Ven.18. 21h. Concert. POPA CHUBBY. La figure emblématique du blues actuel, roi du blues new-yorkais, vient nous présenter un show spécial Jimmy Hendrix. La Cigalière. Rens : 04 67 32 63 26. Tarifs : 20 et 17 euros.



www.roques-immobilier.com

11, Grand'Rue 34700 LODEVÉ

Tél.: 04 67 44 22 92

Prix : 170 000 €

REF 1344 :
20 mn nord de Lodève,
maison de pierre,
RDC + 1er étage,
3 faces, sur 400 m²
de terrain, en bon état
général, belle terrasse,
poutres apparentes, bel
environnement.

Tél.: 04 67 44 22 92



Sam.26. 21h. Concert.

CAMILLE. La Cigalière. Rens : 04 67 32 63 26. Tarifs : 20 et 15 euros.



Jeu.2 & Ven.3 & Sam.4. 16 h.

Théâtre Marionnettes (jeune public). L'HIPPOPOTAME AMOUREUX D'UNE GIRAFE. Cie Pas de Lèse-Art. Interprétée par Silvia Claret. Théâtre de poche. Rens : 04 67 74 02 83. Tarif : 6 euros.

Ven.3 & Sam.4. 21h. **Théâtre. LA LEGENDE DE GILGAMESH.**

Une interprétation exceptionnelle et remarquable. Avec Julien Masdoua et Robert Tousseul. Théâtre de poche. Rens : 04 67 74 02 83. Tarifs : 12 et 10 euros.



Mer.8. 16h. **Marionnettes** (jeune public). DIMANCHE PAPILLON. Cie l'escargot.

Interprétées par Johanna Dupuy-Hemimou et Véronique Gerbier. Théâtre de poche. Rens : 04 67 74 02 83. Tarif : 6 euros.

Ven.10 & Sam. 11 & Ven.17 & Sam.18. 21h. **Café théâtre. CLIP CHAUD.** Cie Art scène Lutin. Interprétés par Phil Goupillon et Eve Combres. Spectacle de rire, d'humour, d'amour et d'émotion. Théâtre de poche. Rens : 04 67 74 02 83. Tarifs : 12 et 10 euros.

Sam.11 & Mer.15 & Sam.18. 16h. **Contes et musique** (jeune public). LE SON DU MONDE. Cie Tamburo. Au commencement, un Big Bang a résonné : à l'origine

était la percussion. Théâtre de poche. Rens : 04 67 74 02 83. Tarif : 6 euros.



Ven.24 & Sam.25. 21h. **One man show. TOM POZIEUX.** Le plus drôle n'est pas qu'il se trouve drôle mais qu'il se croit seul ! C'est en réalité Josie, Francis, Dudule et les autres dont nous découvrons le quotidien à travers le regard tendre et amusé de Tom. Un artiste à découvrir et à recommander ! Théâtre de poche. Rens : 04 67 74 02 83. Tarifs : 12 et 10 euros.

Sam.25. & Mer.29. 16h. **Marionnettes** (à partir de 3 ans). MAIS OÙ VONT LES BALLONS QUI S'ENVOLENT. Cie Brakabrik Théâtre. Interprétée par Julie Dourdy. Création Festival d'Avignon 2006. Si le ballon de Tikao le singe ne s'était pas envolé, nous n'aurions jamais connu cette histoire. Théâtre de poche. Rens : 04 67 74 02 83. Tarif : 6 euros

Ven.17. au Sam.26. 1er Edition du Festival **Musique et Cinéma. LES YEUX ONT DES OREILLES.** Comœdia. Rens : 04 67 74 35 12.



Dim.19. 16h. **Rencontre. LE LARZAC TERRE DE LÉGENDES** Autour de la peur et des récits de la peur. Avec Jacques Frayssenge ethno-historien, auteur de « les Etres de la Brume et de la Nuit. Aux Presses du Languedoc. A la Salle communale. Entrée libre



Annabel Beauté

NOUVEAU

LE SOIN 100% BIO certifié 

visage, corps ou maquillage

Prenez Rendez-vous

2, Bd de Montalangué - 34700 LODEVE
Tél. 04 67 44 48 48

2, av. du Hameau du Golf
Les Hauts de Fontcaude - 34990 JUVIGNAC
Tél. 04 67 45 02 17

La Forêt d'Acrobates
de 6 à 99 ans

En famille, entre amis, collègues de travail...

Prenez de l'altitude et découvrez le littoral méditerranéen comme vous ne l'avez jamais vu ...

Canyoning, Via Ferrata, Parcours dans les arbres, Rando-Aventure, Escalade.

A chacun son Aventure...

La Forêt d'Acrobates
Base départementale de Bessilles
34 530 MONTAGNAC
Tél : 06 07 13 43 80
Email : info@loisirs-foret.com
www.loisirs-foret.com

LUDOMAG[®]

NOVEMBRE 2006

Grille moyenne

2				4				
			8			6		
		7	6					4
				7				1
					9	2		
	7			5		9	4	
1	3	4		6			7	5
	6		1					3
		2						9

SUDOKU

Le jeu consiste à remplir les cases vides afin que tous les chiffres de 1 à 9 figurent une fois et une seule dans chaque colonne, dans chaque ligne et dans chaque région (les régions sont délimitées par les couleurs jaune et orange). Une seule solution par grille est possible. Bon courage !

Grille expert

				3				
	1			6	2			9
		5				9	7	1
8				4				
	7						5	
			2					
2			4					8
9	3			1			9	
				6				

© Philippe Gerbaud



**RADIO
LODEVE**
Votre Radio Locale

98,7 MHz

104,5 MHz

107 MHz

100% MIX

Tous les Vendredis à 20h et 22h
avec Chris et Marion

Radio Lodève le Studio : 04 67 44 27 34

LES 7 ERREURS



7 erreurs se sont glissées dans la photo de droite (une ruelle de Nébian). A vous de les détecter !



© Philippe Gerbaud

C M É L É

Le mot à trouver
en douze lettres : fête de C le mag



- Alexandrine • Anne • Ans • Arno • Carte •
- Châtaignes • Diable • Emmanuelle • Fée •
- Jihad • Légendes • Magalie • Marc •
- Mercator • Monde • Mûre • Planer • Potiron •
- Ronces • Sophia • Sorcière • Sylvaine •
- Thérèse • Violence •

Le mot à trouver
du mois dernier était : citrouille

M	L	E	M	M	A	N	U	E	L	L	E
A	E	N	I	R	D	N	A	X	E	L	A
R	G	R	P	O	T	I	R	O	N	A	T
C	E	N	C	D	A	H	I	J	E	S	H
E	N	D	I	A	B	L	E	D	A	O	E
N	D	N	M	I	T	R	N	V	R	R	R
I	E	A	A	V	I	O	L	E	N	C	E
A	S	I	G	F	M	N	R	E	O	I	S
V	E	H	A	R	E	C	A	R	T	E	E
L	R	P	L	A	N	E	R	S	N	R	A
Y	U	O	I	A	N	S	I	N	R	E	E
S	M	S	E	N	G	I	A	T	A	H	C

Média *Cute*
communication

IMPRIMEZ
PHOTOCOPIEZ
COMMUNIQUEZ

à partir de
0,04 €^{ttc}
le A4 Noir et Blanc

copie laser couleur
et noir et blanc
impression directe à partir de
vos fichiers informatiques

Un seul numéro
04 67 44 50 21
chez Videomania

4, av. Denfert 34700 LODEVE



DETRY PAYSAGE

Entretien et Création de Parcs et Jardins
Diplômé et qualifié

Tél. 06 88 09 84 37 - 04 67 44 43 97
Domaine de Coudougnès 34700 Les PLans



JMS DÉBROUSSAILLAGE

Hauts Cantons de l'Hérault - Nord Gard - Sud Aveyron

Débroussaillage Manuel et Mécanique

Entretien de vos espaces verts

6 rue de la Ville 34700 SOUBES
04 67 44 20 79 - 06 08 74 61 66
jmsalvador@free.fr



ELAGAGE ET ABATTAGE SPÉCIALISÉ
ARBRES DANGEREUX - DÉBROUSSAILLAGE

Domaine de Sainte Anne - Rue du Barymbal
34520 LE CAYLAR

sofoca@caramail.com - Tél : 06 24 30 13 42



Aménagements paysagers

Elagage

Entretien de jardins

ARTISAN PAYSAGISTE

Le Village 34520 Les Rives - Tél : 04 67 44 09 68
Port : 06 15 32 65 44 - email : entreprise.barbu@wanadoo.fr

Créa Concept S



Créateurs d'espaces

**Cuisines,
Salles de bains,
rangements,
Electroménager**

14, Grand rue
34700 LODEVE

Tél : 04 67 44 39 60
Mobile : 06 18 83 2007



ENTREPRISE DE NETTOYAGE

NET'PLUS SERVICES



Nettoyage fin de chantiers, vitres et vérandas, moquette

Téléphone : 04 67 44 07 49 - Portable : 06 75 21 07 57
E.mail : netplusservices@wanadoo.fr

*Vous êtes une entreprise au service
de la maison et de ses aménagements ?*
Votre publicité ICI. **Offre de bienvenue !**
Appelez vite le : **04 67 44 50 21**

SAUVEZ vos souvenirs sur DVD

Vos films 8 mm
ou Super 8
vos vidéo VHS...
le tout sur DVD !

chez **Média Cote**
communication

04 67 44 50 21

4, av. Denfert - 34 700 Lodève



Les transferts sont réalisés
dans nos studios.



VIDEOMANIA

**LE SAC A DOS
OFFERT***

**L'AGE
DE GLACE 2**

**Pour toutes recharges
de crédits locatifs**

et de nombreux stylos
"Xmen 3"



20 rue des Aires 34600 BEDARIEUX - Tél : 04 67 23 17 76
4, av. Denfert 34700 LODEVE - Tél : 04 67 44 49 10

* voir conditions en magasin - visuels non contractuels - dans la limite des stocks disponibles

