

C le magazine

Actualités du Cœur d'Hérault

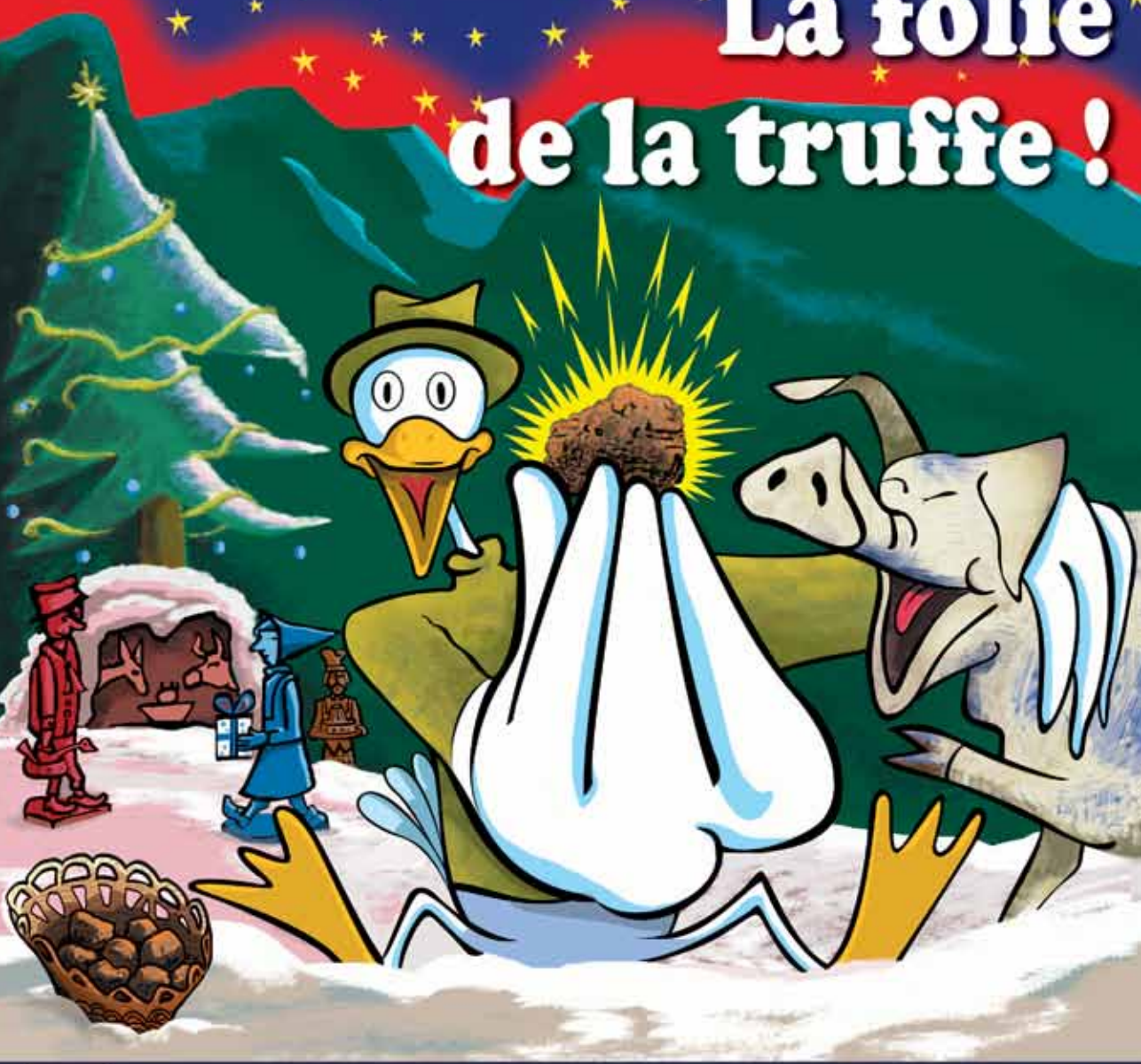
mensuel

OFFERT
par votre revendeur

n°34

décembre 2006

La folie de la truffe !



SANTONS

Les dessous de Noël p.16

AGENDA

Tous les spectacles p.33

EMPLOI

Cahier Spécial p.25

70.000 personnes qui vivent et bougent en Cœur d'Hérault

Le Tournesol

restaurant



Menu de Noël et de la St Sylvestre

- Amuses bouches
- Foie Gras de Canard aux Bananes Rôties,
au Vieux Rhum et Cacao
- Coquilles St Jacques, Sabayon
aux Copeaux de Truffes, dans son jus
- Carré d'Agneau au four, Noisettes Grillées
Fond d'Artichauts, Duxelle de Pleurottes
- Plateau de Fromages
- Tapas autour de la Fraise

60€



Renseignements & réservations

04 67 96 99 22 ou 06 60 81 67 55

www.letournesol.fr

2.rue roger Salengro-Clermont L'Herault



Les plumes : Eric Alain, Isabelle Pahl, Philippe Huppé, Bernard Fichet, Laurent Puech, Tante Elbasi, Benjamin Karchen, Claude Bermejo, Achille Pluton, Eric Erogul et Cie...

Les coups de pattes : Delphine, Gisèle, Mokhsine Diouf, Eric Mercy, Les Voix...

Illustrateurs : Philippe Gerbaud pour les canards ; Isa pour les Burn's

Couverture : Philippe Gerbaud
Coordination : Isa, Steph et Eric PAO / Graphisme : Média Cité

Pré-pressé : Euromedit
Imprimeur : JF Impression - Montpellier

PUBLICITÉ & COURRIER :

Régie Média Cité / C LE MAG
4, av. Denfert 34700 Lodève
Tél.: 04 67 44 50 21
mediacite.lodeve@wanadoo.fr
internet : www.c-lemag.com

Contacts commerciaux :

Magalie Erouart • Tél.: 06 12 12 14 19
Eric Alain • Tél.: 06 13 30 39 06

Dépôt légal ISSN : 1765-0704

Publié par

les Editions du Centre Hérault
s.a.r.l. au capital de 1.000 euros
R.C.S. Clermont l'Hlt n°450 786 876

Directeur de la publication :

Eric Alain

La reproduction des textes et articles est autorisée, sous réserve de la mention suivante : "source : C-le magazine".

La reproduction des illustrations et photos publiés dans C le magazine est interdite. Tous droits réservés.

Les textes et photos publicitaires qui sont communiqués à C le magazine sont sous la responsabilité de l'annonceur.

Les tarifs, dates et horaires de l'agenda sont donnés à titre indicatif, se renseigner auprès des organisateurs.

PROCHAIN CANARD :
4 janvier 2006



P H ISTOIREPAGE 16

ORTRAITPAGE 21

S CIENCESPAGE 18

N° 34. Un canard et un cochon se baladaient tranquillement dans les bois patte dans la patte. Il faisait froid et les flocons de neige tourbillonnaient autour d'eux. Foie de canard, cela sentait la truffe à plein groin dans les parages... Le cochon se mit alors en action. Pendant ce temps là, le canard découvrit une grotte de laquelle se dégageait une excellente odeur de poire et de chocolat. A l'intérieur, des Santons assis dans la paille mangeaient des crumbles. Devant cette vision rocambolesque, le palmipède appela à la rescousse son pote qui venait de remplir son panier de truffes géantes. Invités par les Santons, ils partagèrent tous ensemble leur repas de fête. La soirée se clôtura par une séance d'acupuncture à l'aide d'aiguilles de pin... Aïe !

Toute l'équipe de C le mag vous souhaite de superbes fêtes de fin d'année et sera très heureuse de vous retrouver l'année prochaine !

Bonne lecture à tous.

Repères 7
Actualités & brèves 8
On en parle 10
La truffe : le diamant noir 12
Cuisine et vins 15
Les dessous de la Noël 16
Désinformation ou malinformation ? 18
Noni Benegas 20
Irène & Etienne 21
Loisirs (Ciné, BD, informatique...) ... 22
C'est à lire en Cœur d'Hérault 24
Relief : spécial emploi 25 À 32
L'agenda 33 À 41
Culture (spécial jeunes) 34
Jeux (Sudoku, Cmélé ...) 42



© Ph. Gerbaud

EG Coiffure

Salon Mixte pour toute la famille

Pensez
au chèque-cadeau

Pour les fêtes,
Chignons et fantaisie
sont au rendez-vous

Ouvert du mardi au samedi

Tél : 04 67 44 52 28

Aquarelles et Bijoux

Aquarelles originales
et reproductions

Remise
-10%

Cadeaux enfants - Bijoux argent
Pierres naturelles et Bijoux fantaisie.

Tél. 06 03 37 26 36

Le Loup Blanc

Cadeaux - Déco

Tableaux - Couteaux

Paniers - Senteurs

Peluches - Jouets

Tél. 04 67 44 58 35

L'Art' Zac-Créations

Pour vos cadeaux d'exception

Prêt-à-porter Hiver

Alpaga - Mohair - Laine de Mouton - Cuir
Accessoires - Maroquinerie - Céramique...

Ouvert de 9h à 19h - 7jours/7

Tél. 04 67 44 76 49

Le CAYLAR - ZAE aux CHaLETS

Du SAMEDI 16
décembre

nombreuses
les we

les week-ends
marrons grillés,
vin chaud,
chocolat chaud
animation foraine

Commerces ouverts
7jours / 7

Tombola
1^{er} prix : 1m³ de
paquets cadeaux !
et de nombreux
autres lots
à gagner !

LES ROCAILLES DE NOEL

au DIMANCHE 24
2006

ANIMATIONS ! Ek-ends

Samedi 16 decembre
Pere Noël
en caleche

dimanche 17
samedi 23
DIMANCHE 24
promenades en anes



Restaurant
LOU RECANTOU
Le Caylar

Jean et Sonia vous accueillent dans un cadre rustique et chaleureux.

Menus de fin d'année à 25€ et 34€
ouvert le 25/12 à midi et le 1er Janvier à midi

Au pied du Roc castel - Tél. 04 67 88 78 05



Auberge
du Roc Castel
Hotel - Restaurant
Accueil familial

Cuisine traditionnelle

Chambres tout confort
Tél. 04 67 44 50 92

CAFÉ DE LA PLACE
BAR - TABAC

Vendredi et Samedi :
Happy hour 19h à 20h

TEL. 04 67 44 50 18



Le Fournil
du Larzac

Botlangene - Pâtisserie - Salon de Thé - Espace dégustation

Pour les Fêtes de fin d'année,
gamme complète de pains spéciaux et bûches de Noël

Tél. 04 67 44 55 99

SPAR



7,50€ Vente de sapins en pot
Epicéa 60/80cm

Pour les fêtes

Vente d'huîtres dès le 22/12 11,50€
Fine de claire ou Bouzigues (les 2 douzaines)

Ouvert du Lundi au Samedi de 8h à 19h30 - Dimanche de 8h à 12h
Tél. 04 67 44 55 78

Musée de Lodève

André-Pierre Arnal
Lodève
Visions obliques

18 novembre 2006
11 février 2007

Fermé le lundi

Le Pays Cœur d'Hérault vous invite

HUILERIE
MONTPIERRE

dimanche 10 décembre

Huile de Noël

13, avenue Wilson

Clermont l'Hérault

le Défi d'Avenir

Marché de Noël



Programme complet au 04 67 96 10 36
ou sur www.coeur-herault.fr

DOMIMUSIC

C'est déjà Noël !



*Votre magasin de musique
du centre Hérault*

**Offrir un instrument de musique,
c'est offrir du bonheur... pour tous !**

3,50€ 1 kazoo

35,00€ 1 darbouka

350,00€ 1 batterie complète

25, rue Victor Hugo 34800 Clermont l'Hérault
9h30 - 12h30 14h30 - 19h00 du mardi au samedi
Tél : 04 67 96 11 71

www.domimusic.com

fatka design : www.fatka.com | marcel image : www.marcelimage.com

Visuels non contractuels



© C. Lemag

Lumière du soir sur le Larzac

Cinéma, Théâtre, Expos, Livres...

LODEVE

Cinéma Luteva
Boulevard Joseph Maury
Tél.: 04 67 96 40 23

Théâtre Luteva
Boulevard Joseph Maury
Tél.: 04 67 44 15 90

Musée Fleury
Square Georges Auric
Tél.: 04 67 88 86 10

Médiathèque
Square Georges Auric
Rue de la République
Tél.: 04 67 88 86 08

GIGNAC

Médiathèque
22, place du Jeu de Ballon
Tél.: 04 67 57 03 83

St ANDRE de Sangonis

Bibliothèque
5, rue des Fontaines
Tél.: 04 67 57 90 46

CLERMONT L'HERAULT

Cinéma Alain Resnais
Rue Roger Salac
Tél.: 04 67 96 21 06

Théâtre
Allée Salengro
Tél.: 04 67 96 31 63

Espace "les Pénitents"
Rue Henri Martin
Tél.: 04 67 96 39 32

Bibliothèque
16, rue Louis Blanc
Tél.: 04 67 96 05 77

ANIANE

Théâtre du Milieu du Ciel
Boulevard Félix Giraud
Tél.: 04 67 57 01 40

PAULHAN

Bibliothèque J. Grizard
20, Bd de la Liberté
Tél.: 04 67 25 00 89

Offices de tourisme

CDT MAISON DE PAYS

A75 : Aire du Larzac
34520 LE CAYLAR
Tél : 04 67 44 56 05

CLERMONTAIS-SALAGOU

9, rue Doyen René Gosse
34800 CLERMONT L'HLT
Tél : 04 67 96 23 86

GORGES ET VALLEE D'HERAULT

Place du Général Claparède
34150 GIGNAC
Tél : 04 67 57 58 83

LARZAC MERIDIONAL

4, place de l'Horloge
34520 LE CAYLAR
Tél : 04 67 44 51 52

LODEVOIS

7, place de la République
34700 LODEVE
Tél : 04 67 88 86 44

MILLAU - SUD AVEYRON

1, place du Beffroi
12100 MILLAU
Tél : 05 65 60 02 42

PAULHAN

65 bis, cours National
34230 PAULHAN
Tél : 04 67 25 15 14

PAYS DES MONTS ET DES SOURCES

34260 AVENE Tél : 04 67 23 43 38
34650 LUNAS Tél : 04 67 23 76 67

PEZENAS - VAL D'HERAULT

1, place Gambetta
34120 PEZENAS
Tél : 04 67 98 36 40

SAINT GUILHEM LE DESERT

2, rue de la Font du Portal
34150 ST GUILHEM
Tél : 04 67 57 44 33



© C. Lemag

Restauration de la tour Sud de La Couvertoirade

Radios locales associatives

RADIO LODEVE (FM)

98.7 : Clermontais
104.5 : Lodévois-Vallée d'Hérault
107 : Larzac

RADIO PAYS D'HERAULT (FM)

89 : Piscénois
96.7 : Lodévois-Larzac
102.9 : Gorges et Vallée d'Hérault

Marchés du Terroir

ANIANE: Jeudi matin.

ASPIRAN: Lundi et jeudi matin.

CANET: Mardi et jeudi matin.

CLERMONT L'HERAULT:
Mercredi matin.

GIGNAC: Samedi matin

LAMALOU LES BAINS: Mardi,
jeudi et samedi matin.

LE BOUSQUET D'ORB: Samedi
matin.

LE CAYLAR: Dimanche matin.

LODEVE: Samedi matin.

MILLAU: Vendredi matin.

MONTAGNAC: Vendredi matin.

MONTARNAUD: Mercredi et
dimanche matin.

MONTPEYROUX: Jeudi matin.

NANT: Mardi matin.

NEBIAN: Mardi, jeudi et
vendredi matin.

PAULHAN: Jeudi matin.

PEZENAS: Samedi.

S' ANDRE DE SANGONIS:
Mardi et vendredi matin.

S' JEAN DE FOS: Mardi matin.

S' PARGOIRE: Mardi matin.

Tous pour un

Les professionnels de l'Agence Départementale de la Solidarité de Clermont l'Hérault ont organisé mardi 21 novembre dernier au cinéma Alain Resnais, une soirée sur le thème : «Violences conjugales en Cœur d'Hérault - coordonner pour mieux agir». Film, débat et personnalités étaient au rendez-vous.

C le mag était invité :

«Traiter de la violence conjugale à l'écran n'est pas chose aisée. Pari réussi pour ce film (Te doy mis ojos), qui a su nous en parler avec pudeur et justesse. N'en déplaise à certains, les femmes ne se complaisent pas dans ces situations douloureuses, elles les subissent. Elles sont terrorisées. Elles vivent avec la peur au ventre et l'espoir que tout peut changer. Coté agresseur, on comprend, que pour des raisons différentes, le mari soit lui aussi vicié par la peur. "N'aie pas peur !" lui dit sa femme, qui découvre les prémices d'une violence à venir. Peur de ne pas être aimé, peur d'être abandonné, peur de ne pas être à la hauteur, peur de souffrir... la liste est longue. Pour faire taire ces peurs et chasser les violences qui en découlent, il faut pouvoir vivre dans un univers rassurant, chargé de promesses et privé d'humiliations. Il faut briser ce cercle de violence qui, hélas, se reproduit à l'infini (40 % des enfants ayant vécu dans une famille avec des violences conjugales, reproduiront le même schéma dans leur vie de couple : les petits garçons deviendront des maris violents et les petites filles des femmes battues). C'est pourquoi, l'initiative de créer en centre Hérault un réseau contre les violences conjugales s'avère plus que nécessaire, il est vital».

I.Pahl

Méga-vol libre à Millau

Du 16 au 20 mai prochains, le ciel millavois s'emplira de nombreux engins volants : deltaplanes, montgolfières, parapentes, cerfs-volants, paramoteurs... Ce festival a pour objectif d'être une vitrine du vol libre de la région, et de permettre aux pratiquants (ou non) de se rencontrer, d'apprendre et d'échanger autour de la manifestation.

Pic touristique
La communauté de communes Vallée de l'Hérault vient de se doter d'un

Etablissement Public Industriel et Commercial (EPIC), dénommé Office de Tourisme communautaire « Saint-Guilhem-le-Désert - Vallée de l'Hérault ». Avec un tel outil, la communauté de communes devrait fortement développer les animations touristiques de ce territoire.

Urgences

Pour cet hiver, dans le département de l'Hérault, le dispositif hivernal d'urgence est déjà activé, et ce jusqu'au lundi 2 avril 2007. Pour tout renseignement et signalement de personnes en difficulté, s'adresser au 115, numéro de l'urgence sociale. La Croix Rouge Française propose un accueil inconditionnel de nuit de 22h à 7h. Le Samu social, de 15h à minuit à Montpellier, et une équipe mobile de 18h à 22h à Béziers, effectuent des maraudes à la rencontre des personnes sans domicile fixe.

Le coût du Lycée La Région Languedoc-Roussillon a réalisé un vaste programme de réhabilitation sur le Lycée Joseph Vallot de Lodève : 1.320.000 euros ont été investis pour la remise aux normes de l'internat et de son extension, avec en complément la création d'une section BEP carrières sanitaires et sociales.



© Philippe Gerbaud

Journée Mondiale de l'Orgasme. Oui vous ne rêvez pas, la Journée Mondiale de l'Orgasme aura lieu sur cette planète le 22 décembre 2006. Il s'agit d'effectuer un changement positif de mentalité sur terre, en créant la plus grande vague humaine d'orgasme synchronisé ! A Espertantina, au Brésil, on célèbre la Journée de l'Orgasme depuis des années. Un pas supplémentaire est franchi avec la création de la journée officielle, fériée.

Le déménagement. Tous les services aux entreprises de la CCI de Montpellier vous accueillent à partir du 18 décembre dans leur nouvel établissement, sur la zone aéroportuaire. Tél. 04 99 51 52 00

Petite entreprise (suite)
Le Prix de la TPE honore et récompense les Très Petites Entreprises (entre 0 et 9 salariés) du territoire de la CCI de Montpellier. Trois trophées ont été décernés en Cœur d'Hérault : Mme Chartier de Lodève (Lovelydoc Production : accessoires pour chiens), M. Lesire de Paulhan (YL Brand : fabrication de selles «western») et M. Scie du Poujet (SCIE MBP : matériel de boulangerie).

Votre portrait dans cette page !

Vous ouvrez un commerce, vous avez un projet, vous vous êtes distingué ? Faites-vous connaître ! Ecrivez-nous par internet, courrier ou téléphonez-nous, nous viendrons vous rencontrer.



Le bon goût du café

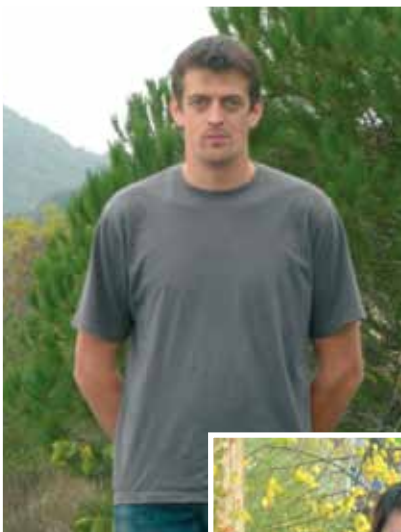
Christine Ravinel, passionnée de café, a ouvert la Brûlerie Saint Paul à Clermont l'Hérault, au 3 rue J.J. Rousseau. La torrefaction artisanale y est de mise, bien sûr, mais aussi de nombreux autres produits (thés, confiseries, chocolats...). «Personne ne pratique cette activité aux alentours, et de nombreux clients intéressés par ce produit de qualité sont séduits».

Contact : 04 67 44 70 14.

Taxi driver

Né en Normandie, Jérôme Baudain s'est installé à Joncels en tant que Taxi (transport de malades mais aussi scolaires). Après avoir voyagé professionnellement de l'île de la Réunion à la Bretagne, il travaillé 4 ans comme taxi sur Montpellier avant de regagner les Hauts Cantons de l'Hérault : c'est moins stressant que la ville !

Contact : 06 30 35 47 76.



Le rat tom du n°33

• C'est le panneau de direction du cirque de Mourèze et non celui de Navacelles que nous voyons dans la page repères du numéro précédent.



... où pour une autre...

Marie-Agnès Olmo, de Lodève, vient d'ouvrir un salon de coiffure au 2 Bd de la Liberté à Lodève. Déjà propriétaire du centre de beauté Marie-Agnès, son objectif est de «toucher une clientèle jeune, en offrant un service rapide et de qualité à prix attractif».

Contact : 04 67 96 20 27.



Pour une petite coupe...

Après une formation classique à l'école J. Dessange, Catherine Barascut, de Clermont l'Hérault, s'est lancée dans le service de coiffure à domicile. Aimant le contact avec les gens, Catherine se déplace sur tout le Cœur d'Hérault : «je propose du conseil en image : en travaillant sur l'harmonie, le caractère, la personnalité, je révèle votre style !».

Contact : 06 86 32 87 39.



Horizons lointains

Jessica Martinez a la passion de l'Afrique, du Népal et de l'Asie. Elle vient de reprendre la boutique «De Bundhi à Manali», place Saint Paul à Clermont l'Hérault. «Attirée par les voyages lointains, j'ai souhaité faire découvrir au gens d'ici la mode de ces pays : vêtements, accessoires, objets de décoration»

Contact : 06 82 90 54 14.



© Photos C le mag, sauf mentions



© C. C. Dupont

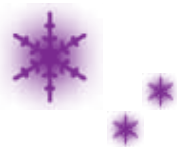
... où bien celle là.

Originaire du Larzac, Elodie Grau tient un salon de coiffure à Saint Rome de Cernon (Aveyron) depuis 5 ans. Elle vient d'ouvrir un deuxième salon mixte dans la nouvelle zone d'activités des Rocailles au Caylar. Sa volonté : s'impliquer et participer au développement de ce village.

Contact : 04 67 44 52 28

Etienne & Irène

C'est Etienne Alric (Architecte) qui s'est fait tirer le portrait par l'artiste peintre Irène Faivre (à droite) pendant le temps de l'émission «Portrait crachés» de Benjamin Karchen en patenariat avec C le magazine sur Radio Lodève. Pour l'écouter c'est mardi 12 décembre à 12h30 et à 19h30 et le samedi 23 décembre à 19h. Pour la voir c'est en page 21 du mag !



LA TRUFFE :

le diamant noir du Languedoc-Roussillon



© Syndicat des Producteurs de Truffes de l'Hérault

La truffe est un champignon connu et consommé depuis la plus haute Antiquité. Délaissée pendant le Moyen Âge, la truffe retrouve sa place en cuisine dès la Renaissance. Depuis très longtemps, les truffes sont issues de la production naturelle. Les aléas climatiques (sécheresse, hivers rigoureux) nuisent à la production des truffières naturelles au même titre que les sangliers qui retournent leur sol à la recherche de nourriture.

Après la viticulture et ses difficultés actuelles, puis l'oléiculture, en plein essor, on est enclin à se demander si la trufficulture ou plutôt la sylviculture truffière ne va pas être appelée à jouer un rôle non négligeable dans les années à venir. Mais connaît-on vraiment la truffe ?

L'entretien des truffières naturelles a longtemps été le résultat d'un pastoralisme intégré à une bonne occupation de l'espace agricole et sylvicole : moutons et chèvres jouaient autrefois dans le paysage le rôle du girobroyeur aujourd'hui dans les plantations modernes. La main de l'homme est nécessaire pour la sauvegarde des truffières naturelles par l'aménagement de leur espace (débroussaillage, éclaircissage) et leur protection contre les sangliers.

La truffe, un drôle de champignon

La précieuse truffe, la rabassa en occitan, est entre autres liée aux chênes blancs comme aux chênes verts. Accompagné d'un « can rabassier » (un chien truffier) ou d'une « truèia rabassiera » (trurie truffière) et muni d'un « rabassier » (petit piolet), le chercheur de truffes garde jalousement ses coins de cueillettes...

La truffe « *Tuber melanosporum* » est un champignon souterrain de l'ordre des tubérales, se développant en association avec un arbre. La chair du corps comprend des veines stériles et des veines fertiles dans lesquelles on observe de petites poches contenant les spores, organes reproducteurs de la truffe.

Au mois d'août, la truffe *Tuber melanosporum* passe par une phase de croissance très rapide, remarquée par les trufficulteurs après les orages de la mi-août à partir des fentes qui craquent le sol. Ces marques de grossissement témoignent de phénomènes de multiplication et croissance cellulaires réalisés en une dizaine de jours, qui déterminent le poids quasi-définitif des truffes. Ces dernières cessent en principe de grossir à partir d'octobre. En novembre, les truffes commencent à mûrir mais leur corps est encore clair ou blanc et l'écorce



© C le mag

EN CHIFFRES

• En 2005, la truffe noire *melanosporum* s'est négociée à 600 euros le kilo sur le marché de gros et 900 euros sur le marché de détail. Une paille à côté de la truffe d'Alba (Italie) qui s'est négociée la même année à 6.000 euros le kilo !

• Le prix d'un chien truffier dressé peut atteindre les 2.500 euros.



© C le mag

présente en général des nuances rougeâtres.

En décembre, janvier et février, les truffes *Tuber melanosporum* atteignent leur maturité et libèrent leurs arômes caractéristiques qui permettent de les repérer. Les conditions climatiques sont déterminantes pour la bonne réalisation du cycle annuel de la truffe.

La Récolte

À maturité, la truffe dégage des arômes caractéristiques qui permettent sa récolte avec le concours de différents animaux dressés. Le chien est l'animal le plus utilisé pour la recherche des truffes. De nombreuses races peuvent être dressées en évitant toutefois les chiens courants qui ont un instinct de chasse très puissant. Le chien qui a flairé la truffe marque celle-ci d'un coup de patte, parfois même creuse le sol jusqu'au précieux tubercule. Il reçoit une récompense pour son travail.

La truffe est extraite du sol à l'aide d'un outil, par exemple une pièce de métal allongée appelée cavadou. Cet outil peut être un simple piolet.

Le cochon est assez naturellement attiré par le parfum de la truffe. L'homme doit veiller à ce qu'il ne mange pas le délicieux champignon. Après avoir fouillé la terre avec son groin, le porc reçoit quelques grains de maïs ou un morceau de pomme de terre cuite en guise de récompense. La mouche à truffe est attirée par le parfum de la truffe pour pondre

ses œufs au-dessus de celle-ci. Lorsque le caveur s'approche, son envol permet de repérer l'endroit où généralement la truffe mûre se situe. La période de récolte des truffes varie selon les espèces. Pour la truffe noire *Tuber melanosporum*, celle-ci débute à la fin novembre pour s'achever début mars.

Plaisirs et senteurs de la truffe

Qui dit truffe pense immédiatement à la gastronomie, qui peut d'ailleurs être celle réalisée par la cuisinière proche d'un trufficulteur, qui va améliorer son omelette ordinaire à moins qu'elle ne l'intègre, émincée, à une salade. De leur côté, les grands chefs vont rechercher de nouvelles saveurs en associant la truffe à des noix de Saint-Jacques ou plus simplement,

excusez du peu, à du foie gras. Inutile de dire que les recettes ne manquent pas en la matière, de celles transmises depuis des décennies par une grand-mère ou un aïeul au passé de rabassier à celles inventées par de simples amateurs. Chaque année, lors des fêtes de la truffe de Clermont-l'Hérault ou d'Uzès, des concours permettent de découvrir de nouvelles recettes à base de *Tuber melanosporum* : du cabochon à la truffe sur lit de paille aux crêpes à la façon nîmoise où la truffe est intégrée à de la brandade, en passant par la plus simple et tout aussi fameuse salade de pommes de terre tiède truffée. Mais arrêtons-là, car nous voyons déjà vos visages s'illuminer et vos bouches saliver. Bon appétit !

Suite page suivante...

Truffe-passion

C'est depuis une douzaine d'années que Pierre Bastide d'Izard exerce sa « truffe-passion » à Saint-Bauzille de la Sylve, dans cette région porteuse du Centre-Hérault, pas spécialement vouée au départ pour la culture de la truffe. "Et pourtant, depuis quelques années, on constate un véritable engouement par rapport à ce produit, même si la production nationale n'est que de 30 à 40 tonnes par an. Ce qui oblige la France à en importer une grosse partie en provenance d'Espagne, ce qui peut paraître paradoxal car en principe la truffe ne supporte pas trop la chaleur".

Si l'on répertorie une vingtaine d'espèces de truffes en Europe, force est de constater que toutes ne sont pas commercialisables. Toujours est-il que la plus réputée reste la truffe noire du Périgord malheureusement de plus en plus menacée. "Dans notre garrigue, poursuit Pierre, nous constatons que ce milieu truffier par excellence est en train de se refermer, le manque de pastoralisme en étant une des causes premières. A cela s'ajoute la sécheresse de ces dernières années. Si bien que l'on ne trouve pratiquement plus de truffes à l'état sauvage. D'où l'extrême nécessité de ce GTE. Et je suis le premier à irriguer, à raison d'environ 20mm d'eau tous les 11 à 12 jours, de juin à septembre, mes chênes-truffiers plantés en 1996, et qui ont commencé à produire dès la quatrième année".



© Syndicat des Producteurs de Truffes de l'Hérault

La truffe syndiquée

Une Fédération régionale des trufficulteurs du Languedoc-Roussillon, dont le siège est à Carcassonne, s'est mise en place depuis plusieurs années. Avec pour but essentiel de relancer la production et les plantations, de former les trufficulteurs, et de promouvoir l'image de la truffe *Tuber melanosporum* dans la gastronomie. Un travail relayé sur le terrain par les syndicats départementaux, dont celui de l'Hérault, présidé par Gilbert Sérane.

Selon Pierre Bastide d'Izard, secrétaire général et chargé du service de communication, le Syndicat des producteurs de truffes de l'Hérault, membre adhérent de la Fédération régionale et nationale des producteurs de truffes, a été créé en 1970, et compte actuellement 130 adhérents. Ses domaines d'intervention sont variés puisqu'ils vont de la promotion et du développement de la trufficulture dans le département de l'Hérault à la gestion des aides financières auprès des adhérents, en passant par l'encouragement aux plantations, la formation des adhérents aux pratiques de la trufficulture, la publication et la diffusion du journal « Terres de truffes » ou encore l'organisation de manifestations et événements autour de la truffe et de la trufficulture pour n'en citer que quelques-uns. C'est ainsi qu'au cours de cette année, le syndicat Héraultais a mené plusieurs actions dans ce sens. A commencer, sur le plan de la communication, par la création

d'un nouveau logo et la publication de son journal départemental. Mais, plus importante paraît l'organisation des manifestations autour de la truffe qui, à Clermont-l'Hérault et Saint-Jean de Buèges, connaissent un succès grandissant, bien relayé par les médias.

La truffe, une denrée très convoitée

Quiconque, initié ou non, gastronome ou simple particulier a humé une fois dans sa vie le parfum d'une truffe, ne pourra jamais l'oublier, et tentera, si ses moyens le lui permettent, de s'en procurer au moins une fois dans sa vie, pour tenter de l'accommoder dans un de ses plats préférés. Tant il est vrai que ce *Tuber melanosporum* exerce un pouvoir subtil sur tout un chacun et est synonyme de bonne gastronomie à la française. Peu de produits exercent en effet une telle fascination auprès du grand public, et ce malgré ou à cause de sa rareté et de son prix : ce dernier oscille dans les 1.000 euros le kilo ! De quoi attirer toutes les convoitises...

C'est d'ailleurs une autre action importante menée par le Syndicat héraultais : le piochage des truffières est une méthode dangereuse à proscrire pour la pérennité de leur production. Le braconnage des truffes est puni par la loi. La lutte contre la fraude et la contrefaçon, passera par des contrôles qualité systématiques lors des manifestations. Ces contrôles, nous a confié Pierre Bastide d'Izard, comportent trois phases "un contrôle visuel



© Syndicat des Producteurs de Truffes de l'Hérault



© C le mag

où, par grattage, on s'assure que la truffe n'est pas trop gelée par exemple ; un contrôle au microscope afin de regarder les spores à l'intérieur et enfin un contrôle par analyse ADN". En cas de fraude constatée sur la marchandise ou de vols constatés en plantations, le syndicat assurera la défense de ses adhérents en collaboration avec la DGCCRF (Direction générale de la concurrence, de la consommation et de la répression des fraudes). Mais c'est sur le plan technique que le syndicat s'est surtout impliqué cette année, avec la création d'un Groupe de Travail sur la gestion de l'Eau en milieu truffier (GTE), afin de répondre aux attentes de ses adhérents. L'appui technique sera également négocié avec la Chambre d'Agriculture.

Bernard Fichet & Eric Alain ■

Sources : Fédération Française des Trufficulteurs, Syndicat des Trufficulteurs de l'Hérault



© Syndicat des Producteurs de Truffes de l'Hérault

Quand la truffe fait la fête

Le dimanche 14 janvier 2007 sera fêtée la 8ème Fête de la Truffe. Elle se déroulera en général sur plusieurs sites. Elle sera précédée par un gala gastronomique, avec la participation notamment des Frères Pourcel, du restaurant le « Jardin des Sens ». Avec d'autres chefs, ceux-ci feront découvrir leurs talents aux nombreux gourmets participant à ce gala. Le dimanche donc, les truffes noires (*Tuber melanosporum*) seront naturellement présentées et vendues sous l'égide du Syndicat des trufficulteurs de l'Hérault, qui présentera par ailleurs d'autres produits du terroir : vins, olives, pélarçons, etc.

Recette par Finette

CRUMBLE AUX POIRES ET AUX PÉPITES DE CHOCOLAT

Pour 8 personnes

Préparation : 30 mn

Cuisson : 25 mn environ

Ingrédients :

- 1 kg de poires
- 200 g de chocolat noir (type Nestlé dessert corsé)
- 1 pâte brisée
- 250 g de farine
- 150 g de cassonade
- 150 g de beurre
- 2 cuillères à café de mélange 4 épices



beurre mou du bout des doigts pour obtenir une pâte qui s'effrite en petits morceaux.

Avec un grand couteau, hachez le chocolat en pépites. Mélangez-les au crumble.

Déroulez la pâte brisée dans un moule à tarte et faites-la chauffer à blanc quelques minutes pour



© C.le mag

éviter que la pâte ne ramolisse au contact des fruits.

Après les avoir légèrement épongés, répartissez les cubes de poires sur le fond de tarte et recouvrez-les de crumble. Faites cuire dans la partie basse de votre four environ 25 mn.

Finette

Le pari du Caviste par Mokhsine Diouf

LE PETIT MERLE Rouge 2003

Alain Chabanon - Lagamas (Hérault)



© C.le mag

Fi des conventions, c'est un crumble que nous servirons à Noël. Fi des conventions, oublions pour une fois champagnes, vendanges tardives et autres vins sucrés qui d'ordinaire accompagnent nos repas de fêtes et penchons nous sur un vin rouge complexe et équilibré, composé avec maestria par un vigneron sensible, qui vinifie ses vins comme d'autres composent des symphonies : avec grâce, audace et génie.

Figure d'esprit libre dans le paysage viticole languedocien, Alain Chabanon, vigneron indépendant modeste et talentueux nous livre un «Petit Merle» à majorité de Merlot avec une petite pointe de Syrah et de Carignan, d'un équilibre parfait, prouvant encore une fois que les vignerons languedociens ont bien raison de ne s'encombrer d'aucun préjugés quant à la sélection des cépages et de travailler à l'intuition ce vignoble d'une diver-



© Philippe Gerbaud

sité extraordinaire et encore plein de ressources inexplorées.

De couleur pourpre avec de légers reflets violets, ce nectar au nez complexe s'ouvre sur des notes de compote de fruits rouges, de fraise des bois, une pointe de garrigue, laissant en bouche s'exprimer toute la volupté du cacao sur des tanins soyeux, avec une finale qui fleure bon la cire d'abeille et qui parle à notre âme d'enfant.

Un vin noble et doux comme une veillée de Noël.

Testez le et dites m'en des nouvelles sur aufilduvin.com.

Mokhsine

L'abus d'alcool est dangereux pour la santé. Consommez avec modération.

PER NADAL, UN PED DE GAL*

Après les masques et autres monstres de l'ancien temps, voici venu le temps de l'Avent et des fêtes de Nadal. Laissons derrière nous les trop longues nuits automnales, et réjouissons-nous car revoilà le temps de Noël (du 4 décembre à la Chandeleur) et le retour du soleil.

Foie-gras, saumons, langoustes, dindes, chapons, marrons, bûches de Noël, marrons glacés, truffes, chocolats mais aussi dattes, noix, noisettes, oranges, gâteaux secs et autres confiseries, voici les quelques délices qui vous rendront heureux puis... malades. Le réveillon de la Saint-Sylvestre finira l'année 2006 sur une crise de foie, comme d'habitude, puis viendra le temps de la diète... Goinfreries et gourmandise riment avec gloutonnerie et friandises. Mais, ces quelques jours de fête, compris entre le 25 décembre et le 6 janvier, ont-ils toujours entraîné ces excès en tout genre ? Finies les étrennes d'antan données par des grands-parents souriants ! De nos jours, les parents et les grands-parents sont des consommateurs : ils achètent tout et n'importe quoi pour l'offrir — il paraît — à leurs chérubins. Gavés comme des oies, les enfants préfèrent les papiers cadeaux aux cadeaux eux-mêmes. Les ados, eux, ne croient plus depuis bien longtemps au père Noël... ni au père Fouettard. Ils exigent simplement que leurs géniteurs leur achètent ce à quoi ils ont droit ! Mais est-ce que cela a toujours été comme cela ? Faisons un bond dans le passé et regardons comment nos ancêtres vivaient cette magnifique fête de Nadal.

Tout d'abord, d'où nous vient cette date du 25 décembre, comme date de commémoration de la naissance du Christ ? Jusqu'aux environs du concile de Nicée (325), la fête de la naissance du Christ coïncide avec la fête automnale juive des Cabanes. Et, ce n'est qu'à partir du milieu du IV^e siècle que la fête de Noël est placée le 25 décembre, date des réjouissances païennes du soleil vaincu et de la naissance du dieu Mithra. A partir de ce moment, les anciennes festivités polythéistes disparaissent et



Crèche au musée des Santons du Monde à Clermont l'Hérault

avec elles leur exubérance et leur théâtralité. D'elles, il nous reste l'antique tradition de l'oie rôtie, offerte en l'honneur de la déesse Némésis.

Ce n'est qu'à partir du milieu du IV^e siècle que la fête de Noël est placée le 25 décembre

Très rapidement, le calendrier chrétien s'est imposé et a rythmé l'année. A chaque fête se manifeste particulièrement l'existence de la communauté chrétienne et, le temps de Noël en est l'exemple type. Autour du solstice d'hiver, les fêtes religieuses de Noël, de la Circoncion (1^{er} janvier) et de l'Epiphanie (6 janvier) forment un cycle de douze jours particulièrement unificateur pour la communauté paroissiale. Cette période comprend plusieurs solennités, précédées d'une veillée aux chandelles dans l'église, ce qui devient très souvent un prétexte

pour s'y amuser. En réaction, au XIV^e siècle, les évêques font interdire ces veillées aux femmes et exigent la suppression de jeux.

Depuis la nuit des temps, et ce nonobstant un certain rigorisme de l'Eglise chrétienne, les fêtes de Noël sont l'occasion de ripailles et d'amusements. Fête de famille depuis le Moyen Age, Nadal est aussi un prétexte à des jeux collectifs divers, parmi lesquels le tir à l'arc. La célébration de la naissance du Christ est aussi l'une des trois occasions pour les chrétiens méridionaux de communier. Au XIII^e siècle, ce « repas » pris en commun est réellement porteur de sens et rassemble la plupart des habitants d'une ville ou d'un village. Les fêtes de Noël apparaissent ainsi comme une passerelle entre la sociabilité familiale et celle de la collectivité. Mais ce qui est bon pour Noël ne vaut pas pour d'autres fêtes plus catégorielles. Par exemple, au Moyen Age finissant, le premier janvier est essentiellement célébré par les enfants, qui font du porte à porte en chantant au gui l'an neuf.

Au XVI^e siècle, Thomas Platter en voyage dans la région montpelliéraine note le déroulement de la fête familiale appelée cachefioc. Tous les 24 décembre à la nuit tombante, les membres de la famille se réunissent pour faire une frugale collation. A cette occasion, le père pose une grosse bûche, appelée cachefioc, sur les chenets de la cheminée. Une fois qu'elle est dans l'âtre, la maisonnée se rassemble. Le plus jeune prend dans sa main droite un verre de vin, des miettes de pain et une pincée de sel. Dans sa main gauche, il tient un cierge allumé de cire ou de suif. Aussitôt qu'il arrive près du feu, les hommes et les enfants se découvrent. Dans la pénombre de la pièce, le jeune homme prononce alors les paroles rituelles : que les femmes enfantent, que les brebis agnellent, que les vaches vélent... Les vœux de fécondité exprimés, il jette tour à tour le sel, le pain et le vin sur la bûche en disant : au nom du Père, du Fils et du Saint-Esprit, puis il finit par faire couler le cierge au-dessus du feu. Le cérémonial effectué, la famille peut enfin se restaurer. A la différence des treize desserts provençaux, la collation qui suit est plus simple, elle ne comprend que des vins fins, des fruits et des confitures. La viande et le poisson en sont bannis. En plus, il est de tradition de laisser, toute la nuit sur la nappe, un verre à moitié rempli de vin, du pain, du sel et un couteau. Dans la nuit, quelques membres de la famille prennent délicatement les charbons ardents de la bûche pour soigner les enflures des hommes et des bêtes malades.

Je sens que vous restez sur votre faim. Et qu'au fond, vous vous dites que tout cela est bien gentil, mais qu'en est-il de la crèche ? Vous avez raison, parler de Noël et oublier le petit peuple des santons est une hérésie ! Mais, par pitié, oubliez le père Noël et ses cadeaux qui, il y a encore peu de temps, était excommunié par les ecclésiastiques dijonnais ! Seuls les Rois Mages apportent des cadeaux ! Oubliez aussi le sapin de Noël, arbre étranger à notre région ! Mais vous me direz : que reste-t-il si on enlève les guirlan-

des et les boules multicolores ? Et là je vous répondrai : l'essentiel : l'esprit de la Nativité, la trêve de Noël.

La Révolution éclate et ferme les églises : les familles chrétiennes installent leur crèche chez elles

Fête populaire, Nadal a su émouvoir tout un peuple. Dès le XIII^e siècle, saint François d'Assise aurait conçu une représentation de la naissance du Christ mêlant des personnages vivants à des figurines. Puis très rapidement, la crèche déborde d'Italie et atteint la Provence. Alors à Noël, les églises de Provence se meublent de statuettes en bois sculpté et doré représentant la Sainte Famille, les anges, les bergers et les Rois, en prière. Au XVII^e siècle, quelques riches familles provençales ornent leurs demeures de crèches en verre, fabriquées à Nevers. Puis, la Révolution éclate et ferme les églises et, zou, les familles chrétiennes installent leur propre crèche chez elles. On dira, plus tard, qu'elles font chapelle. Mais la crèche provençale, comme nous la connaissons de nos jours, apparaît tardivement. Il faut attendre le début du XIX^e siècle pour qu'elle se diffuse réellement dans toutes les maisons. Et c'est grâce au moulage et à la fabrication de petites figurines d'argile que la crèche pour tous, la crèche d'un sou, se répand dans les foyers les plus

modestes. Désormais, les enfants pourront faire la crèche avec les petits saints, les santouns. Durant tout le XIX^e siècle, les crèches s'enrichissent de nouvelles figurines, toutes inspirées de la vie quotidienne des gens de la campagne. Le tambourinaire, le cassaire au lapin vivant, le joueur de fifre, le ravi, le mounié, l'Arlésienne et le berger dans le coup de mistral, sont les figures emblématiques de ce petit peuple des santons. Tous orientés vers la crèche, ils marchent vers l'Etoile ; ils s'en vont adorer Jésus.

La crèche est un art vivant et universel qui se découvre au merveilleux musée des Santons du Monde à Clermont-l'Hérault.

Ces quelques mots partagés, il ne me reste plus, à mon tour, qu'à faire chapelle avec mes enfants. A vous tous, passez de joyeuses fêtes de Noël !

Philippe Huppé ■

* Pour Noël, un peu de joie





DÉSINFORMATION OU *malinformation* ?



Je suis tombé un jour sur une discussion enflammée dans un café d'Aniane. Le débat portait sur les journaux essentiellement audiovisuels et sur le degré de confiance que l'on pouvait leur accorder. Il semblait qu'au moins un point d'accord réunisse toutes les parties : les journalistes nous mentent. Voilà une affirmation devenue courante dans notre société. Mais au-delà de la brutalité de sa forme radicale et simplificatrice, cette allégation est-elle si évidente ? Car le mensonge est une « assertion sciemment contraire à la vérité, faite dans l'intention de tromper ». Pour mieux apprécier la valeur de la parole des médias, je vous propose un exemple réel. En été 2005, le 29 juillet très exactement, j'entends au 13H de France2 qu'une étude allemande venant de sortir démontre que l'acupuncture marche contre les céphalées. Des témoignages de patientes à l'hôpital Pitié-Salpêtrière à Paris, suivis d'une interview d'un médecin acupuncteur de l'hôpital, le tout assorti d'un commentaire de la journaliste affirmant que l'acupuncture est dénigrée par les médecins mais plébiscitée par les patients, crédibilisent l'information. Voilà un sujet intéressant : il existe un fort débat sur la validité de l'acupuncture et on ne peut pas dire qu'il soit tranché. Cette étude est donc importante pour se faire une idée. Encore faut-il que la présentation qui en est faite soit fidèle aux conclusions des chercheurs. Je me mets donc en recherche sur Internet et ne tarde pas à trouver la source : le British Medical Journal 1. Première surprise : l'article est disponible depuis le jour-même, le 29/7, sur le site du journal ! Donc



ce même jour, en préparant son sujet dans la matinée (information, interviews et montage du sujet), la journaliste de France2 a peu de chance d'avoir lu la publication scientifique qu'elle est censée présenter.

**Le mensonge est
une assertion
sciemment
contraire à la
vérité faite dans
l'intention de
tromper**

Elle s'appuie au mieux sur une dépêche d'agence ou sur le résumé (Abstract) qui ouvre l'article. Et là, deuxième surprise : dans le résumé, il est clairement dit que les résultats ne montrent pas d'écart significatif entre les

patients traités par acupuncture et ceux qui ont eu un « placebo » d'acupuncture. Ces derniers ont été piqués avec des aiguilles mais pas dans des parties du corps qui correspondent à des points d'acupuncture, lesquels sont très précisément définis. Les résultats montrent clairement que l'acupuncture a un résultat égal à celui d'un placebo. En clair, l'acupuncture n'est pas démontrée par cette étude... pourtant présentée sur France2 comme la démonstration de la valeur de cette discipline !

Alors, cette journaliste a-t-elle menti ? Je ne le pense pas. Pour comprendre comment on arrive à produire une information erronée, il faut prendre en compte le contexte de fabrication du sujet, le format du reportage et l'attractivité du contenu. Le contexte de fabrication est marqué par la nécessité de sortir le sujet dans un temps « record », si possible avant la chaîne concurrente. Difficile alors de saisir les subtilités d'un

essai clinique, de la particularité de l'étude en question, de prendre a minima connaissance du débat sur la validité de l'acupuncture... Le format de reportage, c'est une question de temps, défini à l'avance par la rédaction. Donner une information complète, précise et juste en 1 minute s'avère un exercice périlleux. Enfin, il faut apporter un message marquant (ici, le message fort est : l'acupuncture est enfin scientifiquement démon-

trée). Imaginez un sujet sur le thème l'acupuncture toujours pas démontrée, qui cela intéresserait-il ? On comprend mieux pourquoi la journaliste va produire une « information de confirmation » de l'opinion la plus répandue. Pas question d'excuser ce qui s'apparente à une dérive, mais au moins nous pouvons comprendre ce qui la génère. Quand un journaliste produit une information erronée, avant de soupçonner le mensonge

et le complot, voyons quelles autres explications existent... Et vérifions par nous-mêmes quand c'est possible ! Voilà le meilleur moyen d'empêcher notre propre malinformation, voire notre désinformation.

Laurent Puech ■

L'article complet est accessible gratuitement sur le site du BMJ : bmj.bmjournals.com

Les nouvelles de notre univers par Achille Pluton

Le corail du midi

Une expédition de chercheurs (Institut de paléontologie de l'Université d'Erlangen-Nuremberg) à bord du navire scientifique «Meteor» vient de découvrir de nouvelles populations de coraux en Méditerranée. Nichés dans des endroits difficiles d'accès, l'exploration a pu s'effectuer grâce à un robot de plongée baptisé «Quest». Cette découverte a permis également aux scientifiques de déduire que lors de la dernière glaciation, les eaux de la Méditerranée étaient certainement plus froides et plus riches en nutriments qu'aujourd'hui.

Steve Austin

Les yeux bioniques sont pour demain. C'est à l'université de Pennsylvanie que vient d'être conçue une puce électronique capable de reproduire les circuits nerveux de la rétine humaine et qui surtout peut être placée directement sur l'œil. Les deux inventeurs cherchent encore à réduire la taille de la puce, qui mesure actuellement 3,5x3,3 millimètres. A quand les oreilles ?

Bains chauds

Quelle fut la température de nos océans il y a 3,5 milliards d'années ? D'après de nombreuses recherches et entre autres celles des chercheurs du Muséum national d'Histoire naturelle et du Centre de Recherches pétrographiques et géochimiques (CNRS), les océans furent très très chauds : de 60 à 80°C ! (en gros, ils ont mesuré les compositions isotopiques de l'oxygène et du silicium dans des silex anciens)
Dommage pour les baignades estivales de l'époque !

Auto 007

Toyota poursuit la science qui n'est plus fiction sur le véhicule haut de gamme Lexus. Cette voiture digne de James Bond possédait déjà un système de freinage très perfectionné, un système de radar prévenant les obstacles, des appuie-tête avançant avant un choc arrière et un automatisme pour réaliser les créneaux sans intervention humaine. Pour la fin de l'année (grâce à deux caméras, un radar et un processeur spécialisé réalisant un milliard d'opérations par seconde), la voiture saura reconnaître un piéton sur la chaussée et pourra s'arrêter pile poil. Attention aux chocs en cascade !



Dans le prolongement des Voix de la Méditerranée, festival de poésie organisé chaque été à Lodève, C le magazine, avec la complicité des organisateurs du Festival, vous propose « un mois, une voix », une rubrique pour (re)découvrir un poète méditerranéen que nous avons rencontré.



NONI BENEGAS (ESPAGNE)

un mois une voix



© c le magazine

« Il n'y a pas de passion de l'écriture sans passion de la lecture »

Lindes

De él, no mio,
del otro,
y toda referencia concluye alli

La Piel

Como si la piel
como un panuelo de cuatro
puntas
y un centro inestable
recogiera
las inscripciones.
Una bandera retenida
de un pais imaginario

Lisières

De lui, pas de moi
l'autre
et toute référence s'achève là

Peau

La peau
comme un foulard à quatre
pointes
instable au milieu
recueillant
les inscriptions.
Drapeauretenu
d'un pays imaginaire

Traductions de Cristina de Melo

Avant l'écriture...

« Ma plus grande joie a été d'être lectrice. Quand j'étais petite, vers 11 ans, dans la bibliothèque de ma mère, je lisais des histoires qui me plaisaient beaucoup. Ce n'est que plus tard que j'ai réalisé que ces histoires étaient des « classiques », comme par exemple Plutarque. Au moment de l'adolescence, avec les transformations du corps qui vont avec, un autre auteur m'a beaucoup plu, il parlait beaucoup du corps : Michel de Montaigne. Et puis bien sûr, je lisais à l'époque des bandes dessinées. J'aimais particulièrement Mandrake le magicien. Les personnages dans ces histoires sont très intéressants. Son assistante (la muse), Lothar (la force) et Mandrake qui fait apparaître et disparaître les choses. Cela me convient aussi en poésie.

Le premier auteur qui m'a beaucoup marqué en langue Espagnole est Federico Garcia Lorca. Je le connais

par cœur. C'est un coup de foudre, je le vois comme un frère...»

L'écriture

J'écris depuis toujours... Quand Marilynne Monroe est morte j'ai écrit un de mes premiers poèmes.

En classe à l'école j'étais distraite, je n'écoutais pas les professeurs, j'étais en train d'écrire, quand le professeur me demandait ce qu'il avait dit je devais inventer car je n'avais rien écouté. Alors j'ai développé mon imagination.

J'ai écrit parce que j'aime raconter des histoires. Je n'ai pourtant pas fait d'études en littérature...C'est pourquoi la littérature est pour moi un mystère, une énigme.

Mon premier livre est un livre fou, absolument fou. J'ai écrit des textes en prose poétique, je les ai réunis pour faire un livre auquel je donne pour titre un mot curieux : « Argonautica ». Au même moment

j'ai aussi réuni 13 sonnets. J'ai alors présenté les deux recueils au prix de l'ONU pour la littérature en langue espagnole . J'ai reçu un prix pour chacun d'entre eux ! C'est comme ça que j'ai su que je pouvais être publiée. Mes deux premiers livres parlent de la joie de vivre, je célèbre le monde. Au fur et mesure, avec l'âge je parle plus des vieux problèmes de la famille, de l'identité...je suis devenue plus profonde.

Le festival

Ce festival est magique, il fait partie du monde de Mandrake. C'est une réussite car c'est toute la ville qui s'y investit et y travaille. Il faut que ça continue. S'il devait disparaître d'ici, je vous invite à venir le faire en Espagne, ce festival est magnifique !

Propos recueillis
par Benjamin Karchen ■

Vu à la radio

PORTRAIT CRACHÉ :

Etienne Alric peint par Irène Faivre



© Irène Faivre

Etienne Alric, architecte

Performance du peintre : il dispose de 20 à 25 mn pour esquisser, peindre ou dessiner le portrait d'un invité, interviewé à Radio-Lodève. Il s'agit d'une interprétation artistique libre, dans son style graphique, attachée à représenter l'invité. Il pourra aussi se laisser influencer par le dialogue dans la réalisation de son portrait. A l'issue de la performance, le peintre laisse l'invité découvrir son œuvre.



« C'est un dialogue avec
l'invisible sur ma toile. »

Irène Faivre a pris le temps de s'installer en fonction de la lumière et du cadrage qu'elle envisageait...

Face à son chevalet, le pinceau et ses couleurs se sont agités avec émoi pendant 25 minutes. « J'ai senti des choses avant de commencer une profondeur. Je ne faisais pas attention à ce qui était dit. Il y avait une musique des mots. Je ressentais la profondeur de l'invité: de la lumière et de la finesse, d'où les bleus et jaunes. » Irène Faivre est née en 1958 à Lyon. Aujourd'hui installée à Fozzières, elle a parcouru la France et le monde avec ses toiles: Belgique, Japon, Avignon, Bourg-en-Bresse, Argelès, Paris, Lodève...

C'est avec un peintre Thaïlandais, Lek Nakarart, en 1981, qu'Irène Faivre commence son apprentissage. En

1989, s'est auprès de la sculptrice Véra Székély, qu'elle entre dans une création qu'elle ne cesse de déployer depuis. Son style moderne et semi-abstractif rencontre les thématiques du corps et des formes. C'est avec une assurance certaine et une grande expérience qu'Irène Faivre a pu réaliser le portrait d'Etienne Alric: « je n'ai pas été stressée. J'ai même eu le temps de peaufiner le tableau et de le finir un peu avant le temps imparti. Je voulais le terminer sans le bâcler. » Pour voir son œuvre, il est possible de se rendre à son Atelier Expo: 1940, route de Lodève à Fozzières ou de se rendre sur son site afin de découvrir une exposition virtuelle de très grande qualité: www.irenefaivre.com.



© C.Dmbsic

Irène Faivre

Benjamin Karchen ■

Portrait Craché avec Etienne Alric le mardi 12 décembre à 12h30 et 19h30 et samedi 23 décembre à 19h sur Radio Lodève.

Les Infiltrés

Film américain (2006) de Martin Scorsese
Avec Leonardo DiCaprio, Matt Damon, Jack Nicholson
et Mark Wahlberg
Genre : Action
Sortie le 29 novembre 2006



A Boston, une lutte sans merci oppose la police à la pègre irlandaise. Pour mettre fin au règne du parrain F. Costello, la police infiltre son gang avec «un bleu». Parallèlement, C. Sullivan entre dans la police et fonctionne en «sous-marin» en informant Costello des opérations qui se trament contre lui. Traquenards et contre-offensives s'enchaînent jusqu'au jour où chaque camp réalise qu'il héberge une taupe. Une course contre la montre s'engage alors entre les deux hommes...

Le remake de « Internal Affairs », le plus gros succès de tous les temps du cinéma de Hong-Kong, se devait d'avoir un réalisateur à la hauteur. M. Scorsese, s'il n'est pas très haut, est somme toute un grand, voire un très grand réalisateur : Taxi driver, Raging bull, Les affranchis, Casino, Gangs of New York... Le côté réalisation ad hoc, il fallait également des acteurs tout aussi prestigieux. Jack Nicholson, Leonardo DiCaprio (il n'est pas que beau !), Matt Damon et Mark Wahlberg : le dessus du

panier du cinéma US. Ce mois-ci, je la joue facile et si je perds mon pari, promis, je vous paye un coup à boire ! Tiens, je tente même un deuxième pari pour cette fin d'année : « Arthur et les Minimoys » de Luc Besson. Carton assuré (Ce coup-ci, c'est ma fille qui a lu les bouquins et...).

Si je puis me permettre, cher Claude, Gangs of New York n'était franchement pas gégène alors espérons que ces Infiltrés seront plus à la hauteur... On parie ?

Isa

VIDÉO

C.R.A.Z.Y

Comédie de Jean-Marc Vallée
Avec Michel Côté, Marc-André Grondin...

25 décembre 1960 : Zachary Beaulieu vient au monde entre une mère aimante et un père un peu bourru mais fier de ses garçons. De 1960 à 1980, entouré de ses quatre frères, de Pink Floyd, des Rolling Stones et de David Bowie, entre les promenades en moto pour impressionner les filles, les pétards fumés en cachette, les petites et grandes disputes et, surtout, un père qu'il cherche désespérément à retrouver, Zac nous raconte son histoire...

Attention chef-d'œuvre ! Toutes affaires cessantes, calez-vous devant votre petit (ou grand) écran et savourez. Acteurs géniaux, mention spéciale à la mère de famille, réalisation conventionnelle mais terriblement efficace, scénario à rendre jaloux tout scénariste qui se respecte, bref le film qui vous réconcilie avec le 7^{ème} art. Merci, mille fois merci M. Vallée...



Dingue non ?

SEQUENCE EMOTION

Robert Altman, Jack Palance, Francis Girod et Philippe Noiret ont rejoint le Panthéon du cinéma durant le mois de novembre. Une sacrée bande de potes les attend là-bas, mais bon, c'est pas cool pour ceux qui restent ! Vous allez nous manquer...



NOMBRILISME

Le magazine américain « People » vient de décerner le titre de « l'homme le plus sexy du monde » à Georges Clooney. Rien que ça ! Renseignement pris, il y a une erreur dans leur libellé. Il faut lire : « l'homme le plus sexy de leur monde »



«DIFFERENTS

IRRECONCILABLES»

Moins de 4 mois après son deuxième mariage, Pamela Anderson demande le divorce pour le motif susnommé. A noter, on ne sait jamais...



DU FEU DE DIEU !

C'est le moins que l'on puisse dire pour les affaires de Dan Brown. Après « Da Vinci code », son roman « Anges et démons » sera adapté au cinéma. Quatre millions de dollars pour les droits...



LE BIEN NOMME

Après avoir programmé le film « Volte face » et réalisé un médiocre taux d'audience, TF1 revient aux « Experts » malgré leur promesse de redonner une place au ciné. Ils n'avaient qu'à diffuser « A bout de souffle » tant qu'ils y étaient !



Claude Bermejo

LIVRE

ANNE DE RANCOURT



« COMMENT ÉLEVER UN ADO D'APPARTEMENT »



Enfin un livre drôle et intelligent à l'usage des parents dépassés ou de leurs ados incompris et qui n'est pas un énième bouquin de type Rufo-doltesque sur les affres de l'adolescence et comment venir en aide aux pauvres parents dépassés par leur progéniture. Avec beaucoup d'humour et de justesse, Anne de Rancourt, mère de quatre "ados mâles", nous livre les secrets de la survie en famille, ou comment gérer les comportements d'un adorable chérubin devenu un "djeuns" en puissance.

puantes, chaussettes en boule, etc.), gérer leur comportement en sachant qu'ils dorment quand vous êtes réveillés et vice versa, qu'ils se nourrissent de pâtes ou de nouilles et vice versa, qu'ils vivent en meute, que la période du rut se caractérise par un air absent et des résultats scolaires en baisse...

Neuf chapitres composent cet ouvrage: des "signes distinctifs" au "partage du territoire", vous saurez tout sur le mode de vie de cette espèce en voie de développement: l'ado d'appartement...

Car même s'ils sont grunges, gothiques, malpolis, ou ignares, ce sont quand même "nos" ados. Voici le premier manuel de survie destiné aux parents confrontés à ce milieu difficile voire hostile. Ils y apprendront entre autres comment détecter la présence d'ados (baskets

Un guide indispensable pour soulager les parents en détresse tout en les faisant mourir... de rire ! A conseiller également aux futurs parents d'ado...il faut s'y préparer avant qu'il ne soit trop tard...

Eric Mercy

(librairie «Un point un trait»)

Editeur : Chiflet & Cie
Roman de 124 pages
Parution : janvier 2006

INFORMATIQUE

Gravure des CD et DVD

Pour éviter de se perdre dans les différents formats de gravure voyons ensemble en quoi ils consistent. Avec votre logiciel de gravure de CD / DVD vous avez en général plusieurs options lors de la création ou la copie de «galettes». Les options les plus utilisées sont la copie simple (pour faire une copie de sauvegarde des CD audio ou de données) et la création de «disques de données». Les CD ou DVD de données peuvent être destinés à être gravés en une ou plusieurs fois (les «sessions» des

disques «multisession»). C'est une manipulation qui permet de compléter les données mises sur le disque ultérieurement. Pour cela il faut créer un disque multisession au départ et ne pas le «clore» avant la session finale. Lors des gravures suivantes on peut ajouter ou «supprimer» des données déjà contenues dans le disque. En fait l'espace n'est pas libéré et les données restent sur le disque (mais sont invisibles pour l'utilisateur). Attention de ne pas le faire par erreur, certains logiciels ne demandent pas toujours confirmation avant. Les autres formats (Vidéo-CD, Photo-CD, CD-Extra, Hybride, etc.) sont particuliers et ont un usage bien défini. Si vous savez

en avoir besoin, les options les concernant vous seront d'une grande utilité et vous éviteront de créer l'arborescence et les fichiers particuliers à chaque format.

La copie des DVD vidéos demande elle, un support adapté (DVD-DL ou double couche en général). En effet les films utilisent plus des 4.7 Go disponibles sur la première couche. Une solution de moindre qualité consiste alors à compresser les images du film pour les faire tenir sur un DVD simple couche. Des logiciels spécifiques tels que «DVD Shrink» sont utilisés pour cette opération.

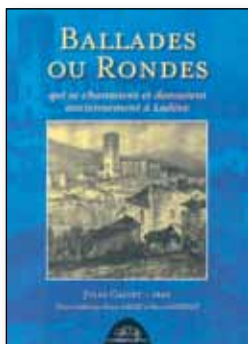
Eric Erogul

Retrouvez plus de détails sur www.kezako-info.com



© Kezako

C'EST À LIRE EN CŒUR D'HÉRAULT



Vers 1840, dans sa ville de Lodève (Hérault), Jules Calvet entreprend un collectage de chansons traditionnelles. Ce travail forme l'un des tout premiers recueils du genre, paroles et musique. Redécouvert et présenté aujourd'hui par Eliane Bec-Gauzit et Pierre Laurence, son intérêt dépasse de beaucoup le patrimoine culturel régional pour toucher l'histoire de la chanson populaire en général. Ballades ou Rondes par Eliane Bec-Gauzit et Pierre Laurence



Le mistral a imposé sa puissance à la nature et l'homme de tous temps, s'en est protégé en modifiant le paysage en plaine, en mer et en montagne. Pourtant à l'heure des grands changements climatiques nous pouvons légitimement nous demander si demain nous aurons encore le vent du beau temps et du ciel bleu.

Le Mistral de Denis Iberti et les aquarelles de Joëlle Defay. Animations humoristiques de Michel Alzéal

Ce premier tome «Les plus belles légendes d'Occitanie» prend son envol avec douze histoires mystérieuses fondatrices de la culture héraultaise. Ces légendes vous feront voyager du Caroux au Pic Saint Loup en passant par Clermont l'Hérault et Saint Guilhem le Désert. Au bout du voyage se dévoilera peut-être un peu de cette âme languedocienne si chère à nous tous. Les plus belles légendes d'Occitanie par Philippe Huppé



A soixante ans, René Ribes, languedocien et fier de l'être, apôtre de la bonne chère, passionné de bandes dessinées et de football, nous livre un premier roman surprenant : une péripétie policière amusante, pleine de suspense. En mettant en scène des personnages plus vrais que nature, il nous raconte une histoire de fiction de l'on pourrait croire vécue. A découvrir. Claire...Obscur ! de René Ribes



Avec ce nouvel ouvrage dont les textes sont signés Jean Nougaret, le photographe nous dépeint la vie quotidienne à Pézenas, petite ville languedocienne au riche patrimoine, liée à Molière et célèbre entre autres pour son carnaval. Passants ordinaires au détour des rues et des places, commerçants et artisans, gens célèbres ou anonymes, foule en fête entraînée par le légendaire Poulain...

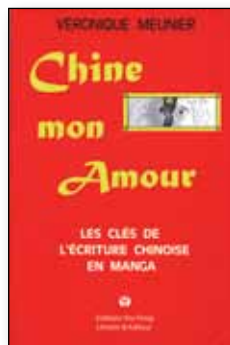
Pézenas, scène de vie. Photographies de Charles Camberoque et textes de Jean Nougaret



Ce premier tirage est destiné aux adolescents commençant l'étude du chinois comme aux curieux de tous âges et aux initiés. Il répond également à l'attente des débutants en calligraphie.

Il présente toutes les clés de la langue chinoise (leur alphabet graphique) en apprentissage progressif sous la forme d'un Manga. Complet, exhaustif, illustré, pédagogique, ludique pour enfin donner du sens à ces idéogrammes que nous côtoyons tous les jours.

Chine mon Amour de Véronique Meunier



Zoom sur l'ASSEDIC et l'ANPE en Cœur d'hérault

L'ASSEDIC et l'ANPE sont les premiers interlocuteurs du demandeur d'emploi, mais leurs prestations s'adressent aussi aux employeurs dans le cadre de leurs démarches de recrutement. D'une manière générale, leur rôle, qui est complémentaire, est mal connu alors qu'elles offrent un panel de services pour le développement de l'emploi sur le territoire. C'est pourquoi nous avons choisi dans ce numéro de présenter leurs missions respectives. En outre, tout au long de nos pages nous mettrons l'accent sur l'utilisation des technologies de l'information et de la communication (TIC) au profit de la recherche d'emploi, mais aussi de la réalisation des démarches administratives qui en découlent. D'une manière générale, l'utilisation de l'informatique et d'internet s'avèrent indispensables pour la rédaction de son CV ou la recherche d'informations comme par exemple sur la création d'activités. Toujours au travers de témoignages, nous aborderons les nouvelles formes d'organisation du travail grâce aux groupements d'employeurs et le financement de la création d'entreprises. Pour ceux qui n'ont pas pu lire notre 1^{er} numéro de ce cahier, nous vous invitons à en prendre connaissance sur le site internet de C le Magazine, rubrique « services publics ».



AU SOMMAIRE

ASSEDIC	2-3	Centre Hérault Initiative ...	6
ANPE	4-5	PFCA34	7
LAM	5	Groupement d'employeurs ..	7
Acteurs	6	Numéros Utiles	8



Agenda en décembre 2006, janvier et février 2007

FORMATION. ■ Janvier 2007 : **Formation préqualifiante de Découverte des métiers du bâtiment.** Greta du Salagou. Lieu : Lodève/Clermont/Gignac. Contact : 04 67 88 43 88. greta-salagou@ac-montpellier.fr ■ Janvier 2007 (fin) : **Formation d'agent polyvalent d'entretien, de maintenance, des équipements locaux et espaces verts.** Greta du Salagou. Lieu : Lodève, Gignac. Contact : 04 67 88 43 88. greta-salagou@ac-montpellier.fr ■ Février/mars 2007 : **Module de formation obligatoire pour l'obtention du diplôme d'aide soignante par la VAE (validation d'acquis d'expériences).** Greta du Salagou. Lieu : Clermont l'Hérault. Contact : 04 67 88 43 88. greta-salagou@ac-montpellier.fr ■ Janvier 2007 (04/01 au 08/02 et 05/01 au 09/02). **Formation informatique (initiation)** (Windows, Word, Excel, Internet) et **Formation informatique diplômante** (6 journées) : Passeport de compétences Informatique Européen. Maison des Entreprises. Contact : Mme Raimundo ou Mme Lesire : 04 67 57 01 09/03. raimundo@mde.asso.fr. Site web : lamaisondesentreprises.fr ■ Janvier 2007 (15/01 au 30/04) : **Stage de mobilisation : Valider et planifier son projet professionnel.** Maison des Entreprises. Contact : Véronique Theuriot : 04 67 57 01 08/01. theuriot@mde.asso.fr ■ Février 2007 : **Perfectionnement informatique** (courrier électronique, internet, la photo numérique, la sécurité informatique, le graveur, le dépannage de base). Maison des Entreprises. Contact : Mme Raimundo ou Mme Lesire : 04 67 57 01 09/03. raimundo@mde.asso.fr. Site web : lamaisondesentreprises.fr.

SALON / FORUM / INFORMATION. ■ 6 et 7 Décembre 2006 : **Forum Création Transmission d'entreprise.** CCI de Montpellier. Lieu : Corum de Montpellier. Contact : N.Pujolle : 04 67 10 26 44 ■ 20 Décembre 2006 : **demi-journée de sensibilisation à la création d'entreprise.** CCI de Montpellier - Accueil de Lodève/Institut Consulaire de Formation. Lieu : CFA de Clermont l'Hérault. Contact : S. Gély : 04 67 44 39 95. s.gely@montpellier.cci.fr ■ 18 Janvier 2007 : **Salon Lycée Avenir Nîmes.** CIO de Nîmes Ouest. Lieu : Parc des Expositions à Nîmes. Contacts : G.Piquot : 04 67 10 25 54 / Y.Lautier : 04 67 10 25 66 ■ 1, 2 et 3 Février 2007 : **Salon de l'Étudiant.** L'Étudiant. Lieu : Corum de Montpellier. Contact : G.Piquot : 04 67 10 25 54.

ASSEDIC : l'aide au retour à l'emploi



La convention du 18 janvier 2006 a pour objectif d'accélérer le retour à l'emploi des allocataires pour un accompagnement personnalisé et adapté à la situation de chacun. Une attention particulière est portée aux demandeurs d'emploi installés dans des emplois précaires, pour favoriser leur retour vers des emplois durables. L'allocation de retour à l'emploi (ARE) est versée à taux constant tout au long de la période d'indemnisation.

Une prise en charge dès l'inscription

En collaboration avec l'ANPE dans le cadre du Service Public de l'Emploi (SPE), chaque demandeur d'emploi bénéficie, dès son inscription, d'un diagnostic sur sa situation et ses perspectives de reclassement. A partir de ce dernier, un parcours de retour à l'emploi adapté à sa situation lui est proposé et un projet personnalisé d'accès à l'emploi (PPAE) définit les mesures d'accompagnement nécessaires.

Des parcours spécifiques

Trois parcours sont proposés en fonction du profil du demandeur d'emploi :

- Le parcours de recherche accélérée (risque faible de chômage de longue durée) ;
- Le parcours de recherche active (risque modéré de chômage de longue durée) ;
- Le parcours de recherche accompa-

gnée (risque fort de chômage de longue durée).

Ces parcours sont mis en œuvre par l'ANPE ou des prestataires extérieurs.

Mesures d'accompagnement vers le retour à l'emploi

Dans chaque parcours, les mesures d'accompagnement suivantes peuvent notamment être prescrites par l'ANPE et financées par l'Assurance chômage :

- Un bilan de compétences ;
- Une formation complémentaire qui pourra être mise en place et financée par l'Assurance chômage si elle répond à des besoins identifiés dans les entreprises de la région. Pour certaines, l'Assurance Chômage prendra en charge uniquement les frais d'hébergement, de repas et de transport ;
- Une action de validation des acquis de l'expérience (VAE), dont les coûts pourront être supportés par l'Assurance chômage si elle favorise l'accès à des emplois identifiés ;
- Un CIF-CDD : pour favoriser le retour vers des emplois durables, les demandeurs d'emploi qui cumulent les contrats à durée déterminée bénéficient, dès leur inscription, d'une information sur le CIF-CDD et leur condition d'accès à ce dispositif est facilitée. S'ils peuvent en bénéficier, ils reçoivent, en plus de l'allocation de retour à l'emploi, une indemnité versée par l'organisme qui gère le congé formation.

Mesures financières incitatives à la reprise d'activité

Les allocataires peuvent bénéficier de diverses aides financières lorsqu'ils reprennent une activité :

- Une aide différentielle de reclassement peut être versée à tout allocataire de plus d'un an ou de 50 ans et plus qui reprend un travail dont la rémunération est inférieure de 15% à celle de l'emploi précédent ;
- Une aide spécifique complémentaire peut être versée aux allocataires de 26 ans et plus qui reprennent une activité dans le cadre d'un contrat de professionnalisation. Elle complète le salaire versé pour assurer au bénéficiaire un revenu équivalent à 120% de son allocation chômage ;
- La possibilité de cumuler l'allocation de retour à l'emploi avec les revenus d'une activité dont la durée mensuelle ne peut dépasser 110 heures ;
- Une aide à la reprise ou à la création d'entreprise qui permet, sous certaines conditions, aux repreneurs ou créateurs d'entreprises de cumuler leur rémunération avec leurs allocations ou d'obtenir le versement, en deux fois, de la moitié de leur reliquat d'allocation ;
- Des aides à la mobilité pour les allocataires qui reprennent un emploi éloigné de leur domicile.

Les services à distance de l'ASSEDIC

Pour les demandeurs d'emploi
Le site www.assedic.fr ou le serveur vocal 0 890 642 642 (0.112 euro TTC/min)

L'Accueil Traitement Téléphonique 0811 01 01 (...) (Numéro de département). Coût d'un appel local à partir d'un fixe. Ouvert lundi, mardi, jeudi, vendredi, de 8h30 à 11h45 et de 13h à 16h15 et mercredi de 8h30 à 12h30.

Pour les employeurs
Le site www.assedic.fr ou le serveur vocal 0 826 827 826 (0.15 euro TTC/min)
L'Accueil Traitement Téléphonique 0 826 08 08 (...) (numéro de département). Coût d'un appel local à partir d'un fixe. Ouvert lundi, mardi, mercredi, jeudi, vendredi, de 9h à 12h et de 13h à 16h.

www.assedic.fr, un site à utiliser !

« Depuis peu à la recherche d'un emploi, j'ignorais que je pouvais effectuer mes démarches sur le site de l'Assurance chômage www.assedic.fr.

Je me suis donc rendu dans un site d'accueil de l'Assedic où l'on m'a orienté vers internet. Là, j'ai effectué immédiatement mon inscription comme demandeur d'emploi par Internet et j'ai découvert que le site [assedic.fr](http://www.assedic.fr) me permettait aussi d'estimer le montant de mes allocations.

Un conseiller de l'Assedic m'a précisé que, durant ma période

de chômage, je pouvais également me servir d'internet pour actualiser ma situation tous les mois.

Depuis, j'ai découvert en « surfant » sur ce site, que je pouvais obtenir une attestation, consulter mon dossier et trouver beaucoup d'informations utiles.

Je donnerais donc un conseil à tous ceux qui doivent entrer en contact avec l'Assedic : ne vous déplacez pas inutilement, utilisez internet ou le téléphone. »

Stéphane T. 31 ans. Demandeur d'emploi



Le site de l'Assedic évolue. Ici, le portail dans sa nouvelle présentation (en haut à gauche), puis les pages principales intérieures, destinées aux employeurs (ci-contre) et aux demandeurs d'emploi (ci-dessus).

Mesures incitatives à l'embauche d'allocataires

Les employeurs qui recrutent des allocataires peuvent recevoir de l'Assurance chômage ;

- Une aide forfaitaire durant la formation de leur salarié, dans le cadre des contrats de professionnalisation conclus avec des allocataires de 26 ans ou plus ;
- Une aide à la formation préalable à l'embauche lorsque cette formation constitue une condition de l'embauche ;
- Une aide financière dégressive, s'ils embauchent un demandeur d'emploi de

plus d'un an ou de 50 ans et plus sur des métiers répertoriés.

Les conventions de reclassement personnalisé

Les demandeurs d'emploi licenciés économiques d'entreprises de moins de 1000 salariés bénéficient pour leur part de la CRP. Elle leur offre durant 8 mois de :

- Un appui individualisé et des aides au reclassement
- Une allocation plus élevée que celle versée dans le régime de droit com-

mun : 80% de l'ancien salaire brut les 3 premiers mois, 70% les 5 mois restants. Cette allocation est financée par le versement à l'Assurance Chômage des 2 mois de préavis que le salarié aurait perçu s'il n'avait pas adhéré.

L'accompagnement est financé par le montant correspondant au droit individuel à la formation qui n'a pas été utilisé. L'État participe au financement de ces mesures d'accompagnement.

(Extrait de « l'Assurance Chômage 2006 »)

L'ANPE dans le Cœur d'Hérault



L'ANPE sur notre territoire c'est :

- L'un des acteurs fondateurs de la Maison de l'Emploi avec les partenaires, Mission Locale, DDTEFP, Assedic, AFPA, Conseil Général.
- 3 lieux d'implantation : Clermont l'Hérault site principal, Point Relais de Lodève et Point emploi de Bédarieux.
- 25 agents.
- Une mission : l'intermédiation entre l'offre et la demande d'emploi.

Les services aux demandeurs d'emploi.

Le suivi mensuel personnalisé. Depuis le 2 janvier 2006, tous les demandeurs d'emploi de catégorie 1,2 et 3 bénéficient d'un entretien mensuel avec leur conseiller, dès le 3ème mois d'inscription. Ces entretiens permettent le suivi des démarches et la prescription des prestations ou actions nécessaires au retour à l'emploi.

Chaque conseiller suit un portefeuille de demandeurs d'emploi ainsi qu'un portefeuille d'entreprises correspondant au secteur de son expertise professionnelle.

Les prestations ANPE

Destinées aux demandeurs d'emploi, elles sont prescrites lors des entretiens avec les conseillers ANPE et ont pour but d'aider les demandeurs dans leurs démarches de recherche d'emploi ou de réorientation, de manière approfondie.

Les ateliers

Sur une demi-journée de travail, ils permettent d'acquérir la maîtrise d'une technique de recherche d'emploi (faire

le point sur ses savoir-faire et capacités professionnelles, rédiger un CV, une lettre de motivation, apprendre les bases de l'entretien d'embauche, etc....).

Ils sont animés par un conseiller ou un de nos prestataires, à Clermont l'Hérault, Bédarieux et Lodève.

L'accompagnement

Il permet pendant trois mois de bénéficier de l'aide personnalisée d'un conseiller pour optimiser les démarches de recherche d'emploi ou de réorientation professionnelle.

Le bilan de compétence

Il se déroule sur 6 semaines et a pour but de faire le point sur l'expérience et le parcours professionnel, d'identifier atouts et qualités et de préciser les actions nécessaires à un retour à l'emploi.

Les évaluations

Elles permettent de s'assurer que la personne est toujours immédiatement opérationnelle dans son métier, de se rassurer sur ses compétences, de valider un besoin de formation ou tout simplement de découvrir les conditions réelles de l'exercice d'un métier.

Le site anpe.fr et MADEO

Toutes les offres d'emploi sont disponibles sur le site Internet de l'ANPE, ainsi que la plupart des informations concernant les services de l'agence et une somme importante d'informations et de documentation. MADEO (Mise à Disposition des Offres d'Emploi) permet d'accéder aux offres d'emploi sur nos sites.

Les services aux employeurs

Conseil en recrutement. Chaque entreprise du secteur est suivie par un conseiller expert qui peut à tout moment lui apporter les conseils nécessaires pour recruter, en tenant compte du contexte socio-économique du bassin et lui présenter les mesures d'aide à l'embauche.

Dans cette logique les conseillers visitent régulièrement les entreprises de leur portefeuille.

DOL (dépôt d'offre en ligne)

Le site Internet de l'ANPE permet le dépôt d'offre en ligne et l'accès à de nombreuses informations sur les aides à l'embauche.

Les mesures pour l'emploi

L'embauche des publics les plus en difficulté peut ouvrir droit à une aide de l'état, que ce soit pour les employeurs du secteur marchand ou du secteur public :

- 938 Contrats d'accompagnement dans l'emploi en 2006, destinés au secteur non marchand.
- 79 Contrats Initiative Emploi destinés au secteur marchand.

La Méthode de Recrutement par Simulation

La méthode de recrutement par simulation permet d'élargir la recherche de candidats en privilégiant le repérage des habiletés nécessaires au poste de travail proposé. C'est une méthode nouvelle et efficace qui permet de ne pas se limiter aux critères habituels de recrutement que sont le diplôme et l'expérience.

Cette méthode est particulièrement bien adaptée aux recrutements en nombre. L'agence peut bénéficier pour sa mise en place de l'aide de la Plate forme de Vocation des Pays de l'Hérault dont c'est la spécialité.

En quelques Chiffres (2006):

- 2599 offres d'emploi enregistrées.
- 902 visites d'entreprises.
- 667 établissements clients.
- 2547 demandeurs d'emploi en catégorie 1 (-15,8% par rapport à 2005).
- 1429 ateliers recherche d'emploi.
- 745 accompagnements.
- 424 évaluations des compétences et capacités professionnelles ou évaluations en milieu de travail.
- 246bilansdecompétenceapprofondis.

Le LAM, Lieu d'Accès Multimédia

Le LAM est un espace numérique au service de l'insertion professionnelle. En accès gratuit pour les demandeurs d'emploi et les bénéficiaires du R.M.I. Les usagers peuvent utiliser la ressource informatique pour la consultation des offres d'emploi,

la recherche d'informations sur Internet, la création de courriel, la production et l'impression de documents CV, plaquette de promotion, cartes de visite pour les porteurs de projet. Le LAM propose des formations gratuites pour acquérir l'autonomie

dans l'utilisation de l'outil informatique, se perfectionner ou se remettre à niveau. Des équipes de Certifications de compétences bureautiques sont organisées régulièrement en partenariat avec l'université de Montpellier II (CREUFOP).

Kheira Benghalem : la piste du LAM pour trouver un emploi

M^{elle} Benghalem, quelle est votre situation actuelle ?

Je suis à la recherche d'un emploi inscrite à l'ANPE. De temps en temps je travaille dans l'intérim.

Pourquoi venez-vous au Lieu d'Accès Multimédia de Lodève ?

J'ai connu le LAM de Lodève par le bouche à oreille, j'avais besoin de retaper mon CV mais je n'ai pas d'ordinateur chez moi et puis je ne pratique pas beaucoup l'informatique. En plus en tant que demandeur d'emploi l'accès au LAM est gratuit.

Que trouvez-vous au LAM ?

Le LAM met à disposition plusieurs ordinateurs avec les logiciels de traitement de texte, un accès internet haut débit et il est possible d'imprimer ses documents. De plus, Le LAM de Lodève est animé par l'Association ACTEURS qui m'a donné des conseils pour refaire mon CV (dans le cadre du dispositif resofrom). Au LAM, il y a toujours un animateur qui nous aide en cas de difficulté sur l'ordinateur. Je peux taper des lettres de motivations car c'est plus propre que manuscrit. J'accède à Internet pour rechercher des offres d'emploi ou des informations sur les entreprises du territoire. Il y a des adresses de sites qui proposent des offres d'emploi comme le site de l'ANPE mais aussi des sites consacrés à l'intérim ou dans la fonction publique.

J'ai aussi pu me créer une adresse e-mail personnelle. On est bien encadré et du coup l'informatique devient facile, ça m'a vraiment aidé à trouver du travail.

Justement, pouvez-vous nous dire ce que l'on

trouve sur le site de l'ANPE ?

J'ai créé mon espace emploi pour recevoir les offres d'emploi correspondantes à mon profil (on peut rentrer 3 profils différents) et j'ai pu déposer mon CV pour répondre à certaines offres. A partir de là, l'ANPE a pu étudier ma candidature et me contacter pour me donner les coordonnées de l'employeur et rentrer directement en contact. En plus j'ai été contactée par SMS pour m'informer que ma candidature a été transmise à un employeur. L'employeur m'a ensuite contactée directement. Cela a été très rapide en 3/4 jours.



Laurent Pascal, vous êtes animateur du LAM. Que pourriez-vous rajouter ?

Je rajouterais que les ordinateurs n'ont (pas) de dents !!!, il ne faut pas avoir peur de se lancer. Pour les gens qui débutent on leur apprend quelques clés pour qu'ils deviennent vite autonomes pour rédiger une lettre, faire leur CV ou consulter internet. Ce qui m'apparaît intéressant c'est que le LAM fait passer un « certificat universitaire de compétences informatiques » validé par l'Université de Montpellier II avec le CREUFOP. C'est gratuit pour les demandeurs d'emploi. Cela peut être un atout de plus sur le CV et certains ont ainsi obtenu des pré-requis pour intégrer une formation.

Retrouvez tous les LAM du territoire sur : www.lam34-cg34.org

Coup de projecteur sur les Actions Préparatoires au Recrutement (APR) :

Dernier né des mesures pour l'emploi, l'APR permet aux demandeurs d'emploi de s'adapter, par la formation, aux exigences de l'emploi qui leur est proposé. Les Bénéficiaires : Les demandeurs d'emploi non indemnisés au titre de l'ARE. Les employeurs ayant déposé une offre à l'ANPE.

La formation : 1 à 3 mois (450 h maximum), dans l'entreprise ou dans un centre de formation.

L'aide mise en œuvre : Les frais de formation (3€ par heure) son pris

en charge. Ainsi que la rémunération en tant que stagiaire de la formation professionnelle pour le demandeur d'emploi.

L'APR aboutit à un CDI ou un CDD d'au moins 6 mois.

Comment s'inscrire comme demandeur d'emploi ?

L'inscription administrative et l'indemnisation en tant que demandeur d'emploi relève de l'Assédic (assurance chômage).

La première démarche est de prendre contact avec votre Assédic soit en vous connectant sur le site Web de l'Assédic :

www.assedic.fr ou en téléphonant au 0811 01 01 suivi du numéro de votre département.

L'Assédic vous donne lors de ce premier contact un rendez vous avec l'ANPE pour valider votre inscription et mettre en place votre PPAE (Projet Personnalisé d'Accès à l'Emploi). Si ce rendez-vous ne vous est pas fixé par l'Assédic, vous devez prendre contact avec l'ANPE par téléphone ou en vous déplaçant.

Par la suite vous devez tous les mois actualiser votre situation sur le site www.assedic.fr ou par téléphone au 08 90 642 642.

Association Acteurs

L'association Acteurs anime :

- un portail Internet de ressources pour les porteurs d'initiatives sur le territoire du Pays Larzac Cœur d'Hérault : www.resoform.org
- un dispositif partenarial d'accueil/d'orientation et d'accompagnement de ces initiatives
- un Lieu d'accès multimédia (LAM) à Lodève.

Centre Hérault Initiative

Association affiliée à France initiative Réseau, favorise et accompagne la création et la reprise transmission d'entreprise par un appui financier (Prêt honneur 0%), et technique.

Nous aidons toutes les entreprises nouvelles ou existantes depuis moins de 3 ans (premier développement).

Laurent Cirre, créateur d'entreprise à Lodève

Comment est né votre projet de création d'entreprise ?

Je suis un amoureux de la cuisine, j'en ai fait mon métier. J'étais fonctionnaire, cuisinier dans un Hôpital. J'avais déjà à cœur de faire des menus un peu sophistiqués lors de grandes occasions. Je me suis dit : « pourquoi ne pas créer mon restaurant pour donner libre cours à mon imagination ». Cela s'est fait avec le restaurant Ambre Caramel.

Quelles ont été vos démarches ?

J'ai débuté mes démarches en 2003 auprès de la Chambre de Métiers et de l'Artisanat de l'Hérault à l'antenne de Clermont l'Hérault. J'ai été reçu par des personnes très compétentes, j'ai obtenu beaucoup d'informations et de conseils. J'ai effectué des stages de formation au siège de Montpellier pour m'aider à réaliser mon étude de marché puis j'ai suivi un stage sur la création de l'entreprise. Ensuite je me suis lancé dans mon étude de marché, ça a été très difficile, on se retrouve tout seul, heureusement, j'ai été épaulé par mon épouse.

Quelles difficultés avez-vous rencontrées ?

Mon activité dépend aussi bien de la Chambre de Métiers pour la partie cuisine que de la Chambre de Commerce et de l'Industrie de Montpellier pour la partie restaurant, ce qui fait qu'il y a une multiplication des démarches. Des fois on obtient une information quelque part et son contraire ailleurs, il y a un manque de coordination. On a eu du mal à obtenir le permis de construire, il fallait un architecte puis il n'en fallait plus. Il a fallu que la commission de sécurité passe comme pour toute ouverture de lieux au public. Aujourd'hui nous sommes confrontés à un problème de signalisation dans Lodève. Question personnel,

nous avons eu quelques mésaventures avec les délais pour un dossier de Contrat Jeune en Entreprise qui du coup nous est passé sous le nez. Et puis au début on a eu droit à aucune aide financière pour démarrer l'activité.



Enfin, comment avez-vous réussi à obtenir une aide financière ?

C'est un contact à la CCI qui nous a envoyé vers Centre Hérault Initiative (Plate-Forme d'Initiative Locale). La Communauté de Communes du Lodévois a suivi notre dossier auprès de la PFIL. L'aide de la PFIL consiste en un prêt d'honneur à taux 0 remboursable sur 3 ans.

Où en êtes-vous, aujourd'hui, de votre activité ?

Nous avons démarré l'activité il y a près d'un an. La saison a été très moyenne en juillet mais bonne en Août. Nous sommes actuellement deux salariés puis bientôt trois. Pendant l'été un salarié est parti et nous étions en difficulté. Nous avons fait appel à l'ANPE (via la Maison de l'Emploi), le conseiller qui s'occupe du secteur de la restauration est venu nous voir et cela a été très vite, nous allons signer un CIE (Contrat Initiative Emploi). Nous avons le projet de recruter un apprenti et pour cela nous sommes accompagnés par l'Institut Consulaire de Formation (ICF).

Restaurant Ambre Caramel 7 Rue du Fer à Cheval
34700 LODEVE - 04.67.44.46.09. www.ambrecaramel.com

www.pfca34.org, toute l'info sur la création d'activités !

La plate-forme de la création d'activités de l'Hérault fait fonctionner en réseau les organismes financés sur fonds publics pour accueillir, informer, accompagner, financer, suivre les porteurs de projets de création, de reprise et de transmission d'activités ou d'entreprises sur le département. La PFCA 34 n'intervient pas directement auprès des créateurs, repreneurs ou cédants d'entreprises, mais elle a mis en ligne un site qui leur est destiné, afin de favoriser leur orientation et de leur permettre de trouver le bon interlocuteur : www.pfca34.org

Le Groupement des Employeurs (GE) de l'Orb et de l'Hérault

Le GE de l'ORB met des salariés à la disposition des entreprises, associations ou collectivités locales adhérentes au GE. Il repère les besoins d'emploi saisonniers ou

à temps partiels des employeurs, réalise le recrutement, les formalités administratives. Il évalue les compétences des candidats, réalise les embauches, gère les emplois du

temps : un seul contrat de travail par salarié qui partage son temps de travail entre un ou plusieurs employeurs privés ou publics.

M^{me} Diaz, responsable du GE de l'Orb et M^r Julian, artisan à Fontès, adhérent du GE

Mr Julian, pourquoi faites-vous appel à un groupement d'employeurs ?

J'ai une activité très saisonnière, l'hiver est assez calme. Je devais donc avoir recours à des CDD non renouvelables. Du coup les employés ne sont pas assez impliqués dans l'entreprise, il y avait un problème d'absentéisme. Il y a également des postes très spécialisés, à petite échelle, qui ne nécessitent pas un emploi à temps plein.

Que vous a apporté le GE ?

Le GE est un employeur collectif. Grâce au GE, j'emploie un aide menuisier à temps partiel 1 jour par semaine pendant 6 mois. L'employé est salarié du GE qui s'occupe donc de tous les papiers et autres déclarations sociales et paiement des charges. Je paie une prestation au GE. En plus le GE aide au recrutement.

Quels avantages y voyez-vous pour le salarié ?

Cela permet de développer la complémentarité des compétences car l'employé voit diverses manières de travailler et développe une culture de l'activité, du métier. Il y a des échanges de compétences avec d'autres entreprises. Il y a un climat de confiance qui est instauré dès le départ avec le salarié. De plus, dans nos métiers on a la volonté de transmettre les compétences, de former, et on a un intérêt à suivre le parcours de nos employés.

Qu'est-ce qui peut gêner le Chef d'entreprise dans cette pratique ?

Les freins pour l'entreprise sont à mon avis psychologiques ; « je vais devoir partager un salarié, celui-ci va pouvoir choisir ce qui est le mieux pour lui », pour le salarié c'est plutôt « vais-je m'adapter à chaque entreprise ».

Mme Diaz, présentez-nous le GE de l'Orb et de l'Hérault ?

Le GE de l'Orb et de l'Hérault va dans un premier temps à la rencontre des entreprises et essaye de connaître leurs besoins. Par ailleurs, il reçoit des demandeurs d'emplois par le biais du bouche à oreilles ou des structures d'accompagnement des demandeurs d'emplois (ANPE...). On fait se rencontrer un besoin de main d'oeuvre et une demande d'emploi. On peut accompagner la personne dans une réorientation professionnelle par la formation en alternance (contrat de professionnalisation ou d'apprentissage).

Le GE de l'Orb va répondre de manière efficace aux besoins récurrents des entreprises: Besoins saisonniers, besoins à temps partiels, besoins de compétences pointues pour assurer un

développement; Il est multisectoriel et intervient dans tous les secteurs d'activité du territoire. Cela signifie qu'un salarié va exercer son métier (ou ses métiers s'il a plusieurs cordes à son arc) dans plusieurs entreprises qui ne sont pas forcément issues du même secteur d'activité.

Même si aujourd'hui il répond essentiellement aux besoins des artisans et des TPE qui constituent le tissu économique local majoritaire, il a aussi pour vocation de permettre aux entreprises d'intégrer des postes qu'elles n'auraient pas pu s'offrir sans les partager; Nous avons pu ainsi créer un poste d'infographiste, de chef de chantier et nous pourrions de la même manière créer des postes de cadres tels que responsable qualité environnement ou développeur export...

Dans tous les cas pour le GE, le but est de fidéliser ses salariés. Ce faisant on maintient des compétences sur le territoire au profit des entreprises locales et on assure une certaine sécurité aux salariés grâce au réseau des 37 entreprises adhérentes.

Monsieur Julian a fait part de l'intérêt pour l'entreprise, selon vous quel est l'intérêt pour le salarié ?

Le salarié a un intérêt à travailler dans plusieurs entreprises car cela fait autant d'expériences. Sa rémunération est calée sur ce qui se pratique dans l'entreprise car c'est important qu'il soit intégré totalement à son fonctionnement.

Comment cela fonctionne-t-il pour l'entreprise ?

Le GE signe une convention de mise à disposition avec l'entreprise puis un contrat individuel de mise à disposition par rapport au personnel qu'elle va employer auquel est joint son emploi du temps.

Quel est le coût pour l'entreprise ?

Pour bénéficier des services du GE l'entreprise doit adhérer à l'Association GE de l'Orb et de l'Hérault pour une cotisation annuelle de 30 à 120 € en fonction du nombre de salariés dans l'entreprise. Ensuite, il y a une refacturation mensuelle de la mise à disposition du personnel par l'application d'un coefficient de refacturation aux heures réalisées chez l'adhérent. Ce coefficient comprend le salaire brut, toutes les charges sociales, les congés payés, la médecine du travail et les frais de gestion, tout y est inclus. Ce coefficient s'applique au salaire brut (coef X salaire horaire brut) et varie entre 1,60 et 2 selon le type de contrat et le taux Accident du Travail.

Adresses et numéros utiles*

*Liste non exhaustive

AFPA

12 rue Jean Mermoz,
Parc de la Lauze, BP 239
34434 ST JEAN DE VEDAS
Public : Tél : 04.99.52.79.00
Entreprises : Sonia RIVERA
Tél : 04.99.52.79.14
Fax : 04.67.69.03.31
Site web : www.afpa.fr
Lundi, mardi, mercredi, jeudi
8H30 - 12H / 13H30 - 17H
Vendredi 8H30 - 12H /
13H30 - 16H45

ANPE

16 bis avenue de Montpellier
34800 CLERMONT L'HERAULT
Tél : 04.67.88.44.88
Fax : 04.67.88.44.80
E-mail : ale.clt-lodeve@anpe.fr
Site web : www.anpe.fr
Lundi : 9H - 12H30, mardi,
mercredi, jeudi : 8H30 - 12H30
Vendredi : 8H30 - 12H15

APP du Lodévois

13 place Alsace Lorraine
34700 LODEVÉ
13 boulevard Gambetta,
34800 CLERMONT L'HERAULT
Marie-Laure GENTON (Lodève)
Tél : 04.67.96.47.77
Agnès MALVY (Clermont l'Ht)
Tél : 04.67.96.98.60
E-mail : app.lodeve@wanadoo.fr
app.clermont@wanadoo.fr
Site web : www.app-lodevois.org
Accueil sur rendez-vous

ASSEDIC

16 bis avenue de Montpellier,
34800 CLERMONT L'HERAULT
Tél : 0 811 01 01 34
Site web : www.assedic.fr
Accueil sur rendez-vous

Centre Hérault Initiative (PFIL)

34725 SAINT ANDRE
DE SANGONIS
Laurette DELPLANQUE
Tél : 04.67.57.02.58
Port : 06.30.31.06.28
E-mail : centreheraultinitiative@voila.fr
Accueil sur rendez-vous

Chambre de Commerce et d'Industrie de Montpellier

Accueil de Lodève
12 boulevard Jean Jaurès BP 43
34 702 LODEVÉ Cedex
Tél : 04.67.44.39.95
Fax : 04.67.44.35.95
E-mail : accueillelodeve@montpellier.cci.fr
Site web : www.montpellier.cci.fr

Lundi, mardi, mercredi, jeudi
8H30 - 12H30 / 13H30 - 17H30
Vendredi 8H30 - 12H30 /
13H30 - 16H45

Chambre de Métiers et de l'Artisanat de l'Hérault

Antenne de Clermont l'Hérault
Maison de l'Artisanat,
3 Avenue Raymond Lacombe
34800 CLERMONT L'HERAULT
Jean-Louis Magdalou
Tél : 04.67.88.90.80
Fax : 04.67.88.90.84
Site web : www.cm-herault.fr
9H30-12h30 / 13h30 17H00 du
lundi au vendredi

Conseil Général de l'Hérault

Hôtel du Département
1000 Rue d'Alco
34087 MONTPELLIER Cedex 4
Antenne de Lodève :
21 bd de la Liberté 34700
LODEVÉ
Tél. : 04.67.67.67.67
Tél. : 04.67.44.12.82
E-mail : herault@cg34.fr
Site web : www.cg34.fr
E-mail : antenne-lodeve@cg34.fr

Communautés de Communes du Clermontais

20 Avenue Raymond Lacombe
34800 CLERMONT L'HERAULT
Claude Ambacher
Tél : 04.67.88.95.50
Fax : 04.67.88.95.57
E-mail : clermontais34@wanadoo.fr
Site web : www.clermontais.com

8h - 12h / 12h - 18h
du lundi au vendredi

Communautés de communes du Lodévois

3 Rue Eugène Taly
34700 LODEVÉ
Tél : 04.67.88.86.29
Fax : 04.67.44.42.69
E-mail : lodevois@lodeve.com
Site web : www.lodeve.com

Communautés de communes du Lodévois-Larzac

9 Place Alsace Lorraine
34700 LODEVÉ
Tél : 04.67.88.90.95
Fax : 04.67.88.90.91
E-mail : ccil@lodevoislarzac.fr

Communauté de communes de la Vallée de l'Hérault

100 Chemin Marc Galtier
34150 GIGNAC
Tél : 04.67.57.04.50
Fax : 04.67.57.04.51

E-mail : contact@cc-vallee-herault.fr
Site web : www.cc-vallee-herault.fr

DDTEFP 34

(Direction Départementale du
Travail, de l'Emploi et de la
Formation Professionnelle)
615 boulevard d'Antigone
34000 MONTPELLIER
Inspection du travail (Sète)
Tél. : 04.67.22.88.88
Fax : 04.67.22.88.99
Tél. : 04.67.18.36.40
Site web : www.travail.gouv.fr
(site du Ministère de l'Emploi)

GRETA du Salagou

13 bis avenue du Pt Wilson
34 800 CLERMONT L'HERAULT
Tél : 04.67.88.43.88
Fax : 04.67.88.43.89
Accueil :
C. Nouguier et H. Fiorenzano
Conseiller en formation :
Catherine Boccadifuoco
E-mail : greta-salagou@ac-montpellier.fr
Site web : www.gretal.com
De 8H00 à 12H00 et de 13H30 à
17H30 du Lundi au Vendredi

Maison des Entreprises

ZAE la Garrigue
34 725 SAINT ANDRE
DE SANGONIS
Tél : 04.67.57.01.01
Fax : 04.67.57.69.67
Contact : Françoise Pasquier
E-mail : mde@mde.asso.fr
Site Web : www.maisondesentreprises.fr
De 8H30 à 12H30
et de 13H30 à 17H30

Maison de l'Emploi

1, rue de la sous-préfecture
34700 LODEVÉ
Tél : 04 67 88 24 13

MLI du Lodévois

Mission Locale d'Insertion
1 rue de la sous-préfecture
34700 LODEVÉ
Tél : 04.67.44.03.03
Fax : 04.67.44.42.25
E-mail : mlidulodevois@wanadoo.fr
Lundi, mardi, mercredi, jeudi
8H30 - 12H / 13H30 - 17H
Vendredi 8H30 - 12H
Pour les autres antennes,
appeler Lodève

Pays du Cœur d'Hérault

18 avenue Raymond Lacombe
34800 CLERMONT L'HERAULT
Tél : 04.67.44.39.74
Fax : 04.67.44.38.97
E-mail : contact@coeur-herault.fr
Site web : www.coeur-herault.fr

PLIE

Plan Local pour l'Insertion et
l'Emploi
1 rue de la sous-préfecture
34700 LODEVÉ
Tél : 04.99.91.00.72
Fax : 04.67.88.65.35
E-mail : plie.coeur.d.herault@wanadoo.fr
Pas d'accueil au public

PFCA 34

Plate-Forme de Création
d'Activités de l'Hérault
Mail : contact@pfca34.org
Site Web : www.pfca34.org

ACTEURS

Dispositif Resoform
9 place alsace Lorraine
34700 LODEVÉ
Tél. : 04 67 88 90 90
Fax : 04 67 88 90 91
Responsable Acteurs/resoform :
Suzanne Kerr
Mail : suzanne@resoform.org
Site web : www.resoform.org

LAM

Lieu d'accès Multimédia
12 bd de la liberté
34700 LODEVÉ
Tél. : 04 67 88 67 50
laurent@resoform.org
Site Web : www.lam34-cg34.org
Contact : Laurent Pascal

GE de l'ORB et de l'HERAULT

Maison de Pays
1, rue de la République
34600 BEDARIEUX
Permanence Clermont l'Hérault
sur RDV :
5 bis rue de la République
34800 CLERMONT L'HERAULT
Téléphone: 04.67.95.40.78 /
06.74.48.38.57
Fax: 04.67.95.40.78
Mail: gedorb@club-internet.fr
Contact : Karine DIAZ

IMPORTANT :

Pour plus d'informations,
n'hésitez pas à vous rendre sur
les sites internet des services de
l'emploi, signalés en bleu.

L'AGENDA

DECEMBRE 2006

LODÈVE cœur de ville

Dimanche 17 Décembre
de 9h à 21h

Lundi 18 Décembre
de 9h à 19h

MARCHÉ de NOËL



CLERMONT L'HLT *Cabaret clownesque*

Les Kunz

Théâtre d'objets, marionnettes, jongleries... sous la forme d'un cabaret burlesque, exubérant et poétique où chacun, ancré dans son destin tragique, s'accroche à la vie avec un humour jubilatoire. Les Kunz pratiquent l'art de l'improbable, l'air de rien, ils avancent à pas de géant, empruntant les chemins les plus complexes menant au royaume de l'inutile dont ils sont les maîtres. Les Kuns sont maladroits, les pieds sur terre, la tête dans les astres ou bien l'inverse. Ils font le métier de rire, c'est un joli métier bien fréquenté. Un métier sérieux qui demande beaucoup de bagages : des planches, des roues, un chandelier, une poêle à frire, des instruments de musique judicieusement bricolés.



A Sérignan, sam.16 à 21h.
et dim.17 à 17h.
La Cigalière
Tél. 04 67 32 63 26
Tarifs : 12 et 15 euros
A Clermont l'Ht,
mar.19 à 21h.
Au Théâtre
Tél : 04 67 96 31 63
Tarifs : 12 et 8 euros

MONTPELLIER

« Et puis dormir »

Mer.13 à 15h et ven.15 à 19h.
Théâtre Jean Vilar
Tél : 04 67 40 41 39
Tarifs : 13, 10 et 4,5 euros

Faire de son lit le terrain de toutes les aventures et de son petit oreiller l'indispensable compagnon de voyage... tomber

de sommeil... n'avoir peur de rien... apprendre le langage des animaux... aimer la lecture et jouer avec les ombres... courir très, mais alors, très très vite... regarder le monde comme s'il était encore tout neuf... et puis, dormir... fourbu et heureux, jusqu'à demain... Pour à nouveau larguer les amarres... "Et puis, dormir" est un spectacle lyrique en deux

Spectacle enfants

dimensions qui se regarde comme une bande dessinée, traversant des univers oniriques empreints des rêves de notre enfance. C'est une échappée belle en images et en sons aux confins de mondes non narratifs, une délicieuse traversée des apparences, un pur moment de poésie visuelle entre réel et imaginaire. Chut !...le monde des rêves est inépuisable !

PEZENAS

« Titole et Nadaleta »

Noël approche et Papa Noël a disparu. Les enfants du monde ne s'en aperçoivent pas encore car de faux papas noëls ont pris sa place. Mis Mosa, la nièce du père Noël, découvre que ces faux papas noëls travaillent pour un enfant terrible, qui se dit être l'Enfant Roi. Celui-ci a kidnappé le vrai Papa Nadal car il n'a pas voulu lui donner le jouet casse-tout. Mis Mosa appelle le clown Titole à son secours. Mais, celui-ci est exilé dans une île déserte parce qu'il ne veut plus jouer au faux papa Noël. C'est alors que débarque sur l'île un petit singe qui pourrait bien être l'Enfant-Roi métamorphosé...



Merc. 20 décembre à 15h
Station Mir
Tél : 04 67 98 54 23
Tarifs : 5 euros (spectacle et goûter)

GIGNAC

Théâtre de marionnettes

« Dites-leurs qu'on est parti »

Dites-leur qu'on est parti ou comment un lion, un éléphant et un cochon s'unissent pour échapper à leur destin. Alors que tout les sépare, ensemble et complices, ils partent à la recherche d'une vie meilleure. En cavale, ces trois compagnons

d'infortune nous entraînent dans une course poursuite explosive et déjantée, derrière laquelle pointe en filigranes une fable poétique et moderne sur la quête de liberté. Une partition pour jouets trafiqués et peluches animées où les décors défilent, tournent, ondulent, se cachent et se retournent. Action, émotion et suspense, un clin d'œil au cinéma. Une histoire simple, rocambolesque et détonante qui captive les publics de tous âges par son humour et son écriture originale et surprenante.



Mer. 20 décembre à 10h30
Cie Anonima Teatro
Théâtre de l'Espace culturel
Tél : 04 67 57 03 83

LODÈVE

« Visions obliques »

Exposition

André-Pierre Arnal



|| Certains peintres disent tout dans une seule toile (leur palette, leur poétique, leur dessin, leur thématique). Chacune de mes peintures, au contraire, n'est qu'un morceau d'un grand ensemble qui se développe dans le temps et dans l'espace". L'exposition s'inscrit dans la lignée de celles qui ont pour principe de

lier la ville à une œuvre : un artiste contemporain est invité par le Musée de Lodève à séjourner dans la ville et à y porter son regard.

Jusqu'au 11 février 2007
Musée de Lodève
Tél : 04 67 88 86 10

SÈTE

« Mon père cet Alien »

Spectacle enfants

Jeremy : « Ne vous laissez pas abuser par l'aspect de mon père. Son apparence médiocre fait partie de son plan. Chaque matin avant le petit déjeuner, Papa met son déguisement de terrien. Ça se voit tout de suite que son masque est mal ajusté. Sa face est ridée et ses yeux bouffis ne voient rien. Il me dit de ne pas courir, de me calmer, parce que lui, la gravité

terrestre le rend maladroit. Il vit l'œil rivé sur la montre, en véritable esclave de la routine. Il refuse de reconnaître les vertus de merveilles comme la télévision ou la friture. Il embrume mon cerveau avec ses coutumes obscures. De tous ses plans machiavéliques, voici le plus odieux: il m'élève pour me rendre pareil à lui ! Mon père est un monstre extra-terrestre. Mon père

est un alien ! » Après « Insomnies » et « Jeremy et le monstre fille », voici la nouvelle aventure de Jeremy, le gamin insupportable à l'imagination fertile.

Ven.15 et sam.16 à 21h.
Cie du Capitaine
Théâtre de poche
Tél : 04 67 74 02 83
Tarifs : 12 et 10 euros

ANIANE

Jusqu'au Dim.17. Exposition peinture. MATHIEU MERCIER.

Mathieu Mercier est le lauréat du prix Marcel Duchamp 2003. Il réalise des objets, peintures, et sculptures qu'il agence sous forme d'installations. Il s'est fait connaître dans les années 1990 par des réalisations inspirées des activités de loisir : mobilier Home made, peintures murales ou objets de catalogue. Il bricole customise, réarrange les standards de la consommation de masse, tourne en dérision les formes domestiques de notre vie rangée. Chapelle des Pénitents. Entrée libre. Rens : 04 67 57 01 40.

Jeu.28. 18h30. FOIRE. Apéritif dansant gratuit, suivi du repas "Ragout d'escoubilles" animé par l'orchestre Sardi-sixties. En ville.

BÉDARIEUX

Sam.16. Marché de Noël. Plus de 50 exposants créateurs d'art et produits du terroir rigoureusement sélectionnés vous donnent rendez-vous sur le Parvis de la Maison des Arts. Vous y découvrirez des objets insolites, pièces uniques en terre cuite, fer forgé, céramique, bois et aussi huiles, vins et le renommé navet de Pardailhan! Animation musicale par Les Echallas. Parvis de la Maison des Arts.

BÉZIERS

Jusqu'au Dim.31. Exposition. L'ART DU VERRE. Cette

exposition fait appel à des collections publiques et privées de Béziers et sera présentée de manière à la fois esthétique et didactique. Musée des Beaux Arts, Hôtel Fabrégat. Rens : 04 67 28 38 78.

Ven.8. 21h. Chants du monde. HUUN TUUR TU. Chants d'Asie centrale. Originaire de Sibérie, Huun Tuur Tu a collaboré avec Franck Zappa, le Mystère des voix Bulgares. Domaine de Bayssan. Rens : 04 67 28 37 32.

Jeu.7 & Ven. 8, 20h. Spectacle. UNE CHANSON BONNE A MACHER ! Un musicien, une comédienne... et des valises. Des valises pleines d'anges et de bouchers, de tueurs et de tués, d'enfants espègles et de roses bavardes, de coupable amants, de couteaux innocents... Des valises pour une échappée poétique, le coeur léger, une ritournelle sur les lèvres, à travers le grand fracas de la vie. Maison des Jeunes et de la Culture. Tarifs : 7 à 13 euros.

Mar.12. 15 h & 19h. Théâtre jeune public. LA BARBE BLEUE. Théâtre des Franciscains. Rens : 04 67 36 82 82.

Ven.15. 21h. Théâtre. LA LEGENDE DU GRAND INQUISITEUR. Patrice Chereau choisi de lire Les frères Karamazov et plus précisément le récit fait par Ivan l'intellectuel idéaliste à son frère Aliocha, religieux et naïf : Le grand Inquisiteur arrête le Christ à Séville au XVIe lui reprochant de déranger l'Eglise. La voix, l'intonation, l'intensité retenue, le geste de Patrice Chereau donne à cette lecture une dimension hors du commun. Domaine de Bayssan. Rens : 04 67 28 37 32.

Ven.21.19h. Sam. 22 & Dim. 23. 21h. Cirque. PARFUM D'EST. Cie Rasposo. Deux univers si particuliers si humains, le cirque et la musique tzigane. Domaine de Bayssan. Rens : 04 67 28 37 32.

CABRIÈRES

Jusqu'au Ven.5 Janvier. Exposition. MNEMOTOPIES. Nadine Cabot. Galerie des Schistes. Rens : 06 14 27 62 94.

LE CAYLAR

Du Sam.16 au Dim.23. Animations de Noël. AUX CHALETS DE NOEL. Les commerçants de la ZAE des Rocailles et du Caylar ouvrent 7j/7 durant cette période et proposent de nombreuses animations : promenades en âne, calèche et Père Noël, marrons grillés, chocolat chaud, animations foraines, tombola, promotions, fruits de mer, pâtisseries... A75 sortie Le Caylar.

CLERMONT L'HÉRAULT

En décembre. Exposition. CLAIREVATON. Les Pas-Sages. Ce travail a été réalisé en technique mixte incluant le collage, la gouache, la mine de plomb, cela peut-être également le feutre, crayon de couleur, l'encre et surtout sans oublier l'éternel bic bleu, rouge ou vert. L'ensemble reste très colorés et vivant. Les formats avoisinent le fameux 50x60cm. C'est un travail réalisé sur le vif, cela entend sur le terrain dans la rue ou autre lieu possible à l'observation. Le croquis

est imprégné sur le papier et à l'atelier celui-ci prend toute sa force. Les pas (passants, promeneurs, travailleurs...) ne sont pas sages, ils volent à leurs occupations ou restent figés là, tel quel. Ces derniers nous entraînent vers un instant précis nous plongeant dans une attente, une attitude entre le temps. Ces dessins tournent autour des uns des autres, à la ville, dans la rue, sur le bord d'un trottoir. Cave Au Fil du Vin, allées Salengro.

Jusqu'au Dim. 14 Janvier. Exposition peinture. PAMELA TIMMERS. Venise fait son cirque. Agence Galerie. 1 Place de la République. Rens : 04 99 91 44 44.

Sam.16. 14h. Balade du patrimoine. LE SALAGOU, du barrage au lac. Par l'association du Mas des Terres Rouges. RDV salle du Campotel, Centre Touristique Municipal du Salagou.

Mar.12. 21h. Conférence. QUE S'EST IL PASSÉ EN 1907 ? Il y a presque 100 ans une formidable révolte a ébranlé ce qui est aujourd'hui le Languedoc-Roussillon. Une crise viticole de très grande ampleur qui a provoqué un bouleversement social et politique sans pareil. Au Théâtre. Rens : 04 67 96 31 63. Entrée libre.

Mar.19. 21h. Cabaret clownesque. LES KUNZ. Théâtre d'objets, marionnettes, jongleries... sous la forme d'un cabaret burlesque, exubérant et poétique où chacun ancré dans son destin tragique s'accroche à la vie avec un humour jubilatoire. (Voir pages Culture) Au Théâtre. Rens : 04 67 96 31 63. Tarif : 12 et 8 euros.



DE BUNDHI A MANALI

Prêt à porter - Artisanat du Monde

9, place St Paul
34800 Clermont l'Hérault
Tél. 06 82 90 54 14



PHILIPS

ELECTROMENAGER
TELEVISION
HIFI

BALSAN Electroménager
17 bd Liberté 34700 Lodève
Tél 04 67 44 05 71



Ven.8. 10h45. Spectacle petite enfance. COUSSIN-COUÇA.
Médiathèque municipale.
Réservation obligatoire. Rens : 04 67 57 03 83. Entrée libre.



Jusqu'au Sam.9. Exposition des BEBERTS de Filip. Médiathèque municipale. Médiathèque municipale.
Rens : 04 67 57 03 83.

Mer.13. 20h. Conférence. La géologie des Monts de Saint Guilhem et des Gorges de l'Hérault. Médiathèque municipale.
Rens : 04 67 57 25 44.

Sam. & Dim.17. 9h à 20h. MARCHÉ DE NOËL. Place de Verdun . Rens : 04 67 57 01 69.

Mer.20. 10h30. Théâtre de marionnettes. DITES LEUR QU'ON EST PARTI. Par la compagnie Anonima Teatro. Dites-leur qu'on est parti ou comment un lion, un éléphant et un cochon s'unissent pour échapper à leur destin. (Voir pages Culture). Théâtre de l'Espace culturel.
Rens : 04 67 57 03 83.



Du Sam.30 au Sam.6 Janv. Festival. LA 3E FET'OPERET'. Dans la Capitale de l'Opérette aura lieu un festival tout Offenbach, cinq de ses opérettes seront représentées. Dix galas et concerts lui seront dédiés, des apéritifs concert, des déjeuners spectacles, des Films, des Animations, des

Conférences, des Lotos, des Bals, et une grande soirée diner spectacle pour le Réveillon. Tous les jours de 10H du matin à 24H, plus de 50 artistes, musiciens, danseurs, choristes, et techniciens feront partager leurs passions au Théâtre ou à la Salle des Fêtes, et aussi au Casino, au Cinéma, au Centre Ulysse, à l'Auditorium. Rens : 04 67 95 67 35 et à l'office de tourisme.



Jusqu'au 13. Exposition. PARASITES. Guillaumes Panis dit Guiteuls présente ses œuvres à la Halle Dardé.
Rens : 04 67 96 87 19.

Jusqu'au 11 Fév. Exposition. ANDRE-PIERRE ARNAL «Lodève. Visions obliques ». (Voir pages Culture). Musée Fleury.
Rens : 04 67 88 86 10.

Sam. 9. 17h. Contes. LES TROIS MESSES BASSES, d'Alphonse Daudet et autres légendes de Noël par Marie-Laure Derois, de la Compagnie In Situ. Médiathèque municipale.
Rens : 04 67 88 86 08.

Sam.9. Théâtre clownesque. IMPROMPTU. Avec la Cie Le Voyageur debout. Théâtre Lutéva.
Rens : 04 67 44 15 90.
Tarif : 3,50 euros.

Mer.13. 16h. CONTES DE NOEL par Marie-Laure Derois, de la Compagnie In Situ. Le sapin est décoré. La couronne de gui et de houx. A la porte est accrochée. La bûche brûle dans la cheminée. La lettre au Père Noël est envoyée. Le réveillon va pouvoir commencer. Joyeux Noël ! Médiathèque municipale.
Rens : 04 67 88 86 08.

Ven.15 au Sam.31. Exposition Peinture. Ahmed DJÉLILATE, Sofia BURNS, Karim BLANC, Catherine SEMPRES. En

Pour Janvier, envoyez vos programmes sur www.c-lemag.com avant le 15 Décembre

Suite de l'agenda, pages suivantes...

RESTAURANTS



Entre Terre & Mer
Cuisine passion, la cuisine de vos envies !
Nouveau propriétaire : Chef Franck Assenard
Salle climatisée, terrasse couverte
4, av. Paul Teisserenc
34700 LODEVE
Tél : 04 67 96 01 98



Relais des Templiers
Cuisine traditionnelle
Menus à 14, 16, 24 euros et carte
Ouvert tous les jours sauf dimanche soir et lundi
Route de la Couvertorade
34520 LE CAYLAR
Tél : 04 67 44 90 89



Pizzeria La Teranga
Pizzas au feu de bois
Paninis, vente à emporter et «Pizza-sandwich»
4, Place du Marché
34700 LODEVE
Tél : 04 67 44 78 90



Café des Arts
Restauration le midi
Plat du jour - Carte
Ouvert TLJ sauf Dimanche dès 7h du matin - 2 salles
Place de la Bouquerie
34700 LODEVE
Tél : 04 67 96 41 75



Chez Pierrot et Nana
Plats aveyronnais
Cuisine traditionnelle
3, avenue Denfert
Place du Grand Soleil
34700 LODEVE
Tél : 04 67 44 02 23

RESTAURANTS :

Votre publicité ici.

Contactez-nous au :

Tél : 04 67 44 50 21

Mob : 06 13 30 39 06



LODÈVE (SUITE)

collaboration avec l'atelier « L'art en cours ». Association Le Jardin Intérieur. 9, av Denfert.

Dim.17 & Lun.18. 9h-21h.
MARCHE DE NOEL. 100 Commerçants dans la ville! Sur des villages de Noël installés : Boulevard de la Liberté, Rue Neuve des Marchés, Grand'Rue, Rue de Lergue. Organisé par LCA.

Mar.19. Exposition rétrospective. La Charte du Lodévois- Larzac fête ses 20 ans. A 18h, une rencontre anniversaire est organisée. 9, place Alsace-Lorraine. 04 67 88 90 90.

© Philippe Gerbaud



Jusqu'au Lun.15 jan. Exposition. Aurélie Calmels et Raffaëlle Clouet. **QUANDLESODEURS** saignent le sens de la perception et aide à découvrir l'œuvre. Au Cemea. 7 Bd Jean Jaurès. 04 67 96 87 19.

LUNAS

Jusqu'au Dim.31 . Exposition. **L'AMERIQUE DU SUD.** Art Artisanat, Photos. Au Presbytère. Entrée gratuite.

Sam. 9. BOURSE AUX JOUETS. Organisé par

L'Association des Parents d'Elèves de Lunas-Joncels. Place de la Poste. Réservation obligatoire au 04 67 23 71 68.

MILLAU

Jeu.7. 15h. Conférence. Un **OPERA DE MOZART** : la flûte enchantée et ses rapports avec la franc- maçonnerie. Par Jocelyne Maton-Canac, artiste lyrique Millavoise. Au Crea. Rens : 05 65 61 01 43.

Du Ven.8 au Dim.24. De 10h à 19h. MARCHE DE NOEL. Marché, animations. 17 chalets de commerçants proposant de nombreuses idées cadeaux ! Carroussel et nombreux spectacles dans le village. Place du Mandaroux.

Ven.15. 20h45. Contes et DANSES INDIENNES. Cette plongée dans la culture indienne se fera à travers l'expression de la danse et du conte, mais aussi des goûts et des senteurs... Deuxième partie : danse indienne avec Armelle. A la Maison du Peuple. Rens : 05 65 59 47 61.

Dim.17. 16h. Concert de Noël. **MESSA GLORIA** de Giacomo Puccini. Avec l'ensemble vocal Saint-Affricain Van Berchem et ses 95 choristes puis accompagné par l'Orchestre Régional de Montpellier Ensemble Orchestral Contrepoint. Théâtre de la Maison du Peuple. Rens : 05 65 59 47 61.

Sam.23. 20h45. Spectacle. **BUFFO.** Buffo, désormais clown de référence, parle avec les mots de l'âme de nos peurs, de nos solitudes, de nos joies enfantines.

Les gags s'enchaînent sans répit. Poétique... Théâtre de la Maison du Peuple. Rens : 05 65 59 47 61.

MONTAGNAC

Dim. 17. MARCHE DE NOEL. Place de la Mairie. Participation d'une Manade du Cailar. 10h30. Messe animée avec la chorale Les Cantaires de St Geniès des Mourgues. Baptême des chevaux devant L'église. 14h30 Abrivado : Départ de l'Allée des Sports (MAJ) vers l'Esplanade. 15h00 à l'église Concert de Noël. Gratuit.

MONTPELLIER

Jusqu'au Sam.24. Exposition. **A TABLE !** L'alimentation en questions. Agropolis Museum. Rens : 04 67 04 75 14.

Tous les Mer ; Sam ; Dim. (du Mer.6 au Sam.23). 16h. Spectacle jeune public. LE GRAND CHAPERON ROUGE, le petit loup et le père Noël. Par la Cie Scénofolies. Un spectacle où l'on rit, danse et chante pour et avec les petits de 3 à 11 ans. Théâtre de la Plume. 6 rue Guillaume Pellicier. Rens : 04 67 58 73 78. Tarifs : 6, 5 et 3,50 euros.

Jeu.7. 19h30. Concert. **PERCUBABA.** Du rock festif 100% cuivré. Au Rockstore. Rens : 04 67 06 80 00. Tarifs : 17 et 15 euros.

Ven.8. Concert. DIEDRE (Trip Hop) & **DJIEL ONE.** A l'Antirouille. Rens : 04 67 06 51 68.

SVen.8. 21h. Concert. LEILA NEGRAU. "Oubliez le maloya traditionnel, Leila Négrau réinvente le genre avec un maloya-rock détonnant et féminin. Au Jam. Rens : 04 67 58 30 30. Tarifs : 10 et 8 euros.

Sam.9. 20h30 Concert. BIRDY NAM NAM. Le Live de BNN est amené à devenir aussi culte que le film de Blake Edwards avec Peter Sellers auquel le nom du groupe fait référence. Au Rockstore. Rens : 04 67 06 80 00. Tarif : 20 euros.

Mar.12. 20h. M POKORA. Zénith Sud. Rens : 04 67 64 68 83. Tarif : 38 euros.

Mar.12. 20h30. Conte. JAULIN EN SCENE. De et par Yannick Jaulin. Il représente la tendance la plus novatrice du contre entre culture rock et tradition au carrefour de la BD. Et du cinéma, de la variété et du one man show. Au Théâtre d'O.

Mar.12. 21h. Concert. KANKA / THE STEPPERS. Au Rockstore. Rens : 04 67 06 80 00. Tarifs : 12 et 10 euros.

Mer.13. 19h30. Concert. OPETH / AMPLIFIER. Au Rockstore. Rens : 04 67 06 80 00. Tarifs : 23 et 20 euros.

Mer.13. 15h & Ven.15.19h. Spectacle jeune public. ET PUIS DORMIR. Faire de son lit le terrain de toutes les aventures et de son petit oreiller l'indispensable compagnon de voyage... (Voir pages Culture) Théâtre Jean Vilar. Rens : 04 67 40 41 39. Tarifs : 13, 10 et 4,50 euros.

Ven.15. 21h. Concert. LES MARVELLOUS PIC NOISE.

TAXI BAUDAIN Joncels • Cœur d'Hérault
agrée toutes caisses maladie

Transport toutes distances
Hôpitaux cliniques
7j/7 - 24h/24

Transport de malade assis
☎ : 06 30 35 47 76 - Tél. : 04 67 96 77 32
Route d'Olmet - 34700 Lodève

À VOS IMPRESSIONS

Enseignes - Véhicules
Impression numérique
Banderoles - Textile

04 67 57 41 28
e-mail : L.v@lesimpressionstire.fr GIGNAC

Au Jam. Rens : 04 67 58 30 30.
Tarifs : 10 et 8 euros.

Ven.15. 20h30. Spectacle.
SAINT PETERSBOURG
SEDUCTION. Zénith Sud.
Rens : 04 67 64 68 83.
Tarifs : 36 à 33 euros.

Sam.16. 21h. Concert. **FRANCK**
NICOLAS et son concept Jazz Ka
Philosophy invite Alain Jean Marie.
Un cri pour la tolérance et la paix
pour l'humanité entière !!! Au Jam.
Rens : 04 67 58 30 30.
Tarifs : 12 et 10 euros.

Sam.16. Concert. **RUDA.** Au
Rockstore. Rens : 04 67 06 80 00.
Tarifs : 17 et 15 euros.

Jeu.17. 21h. Concert. **HIDJAZ.**
Electro jazz fusion. Hidjaz, et la
musique devient couleurs. Au Jam.
Rens : 04 67 58 30 30. Entrée
Libre.

\$Jeu.17. 10h45. Concert.
QUATUOR CASALS.
Au Corum. Tarif : 14 euros.

Lun.18. 20h30. Concert.
PATRICK BRUEL. Zénith Sud.
Rens : 04 67 64 68 83.
Tarif : 45 euros.



Du Mer.3 au Dim.7
janvier.16h. Spectacle jeune
public. L'HIPPOPOTAME
AMOUREUX D'UNEGIRAFE.
Compagnie Pas de Lèze-Art.
Théâtre de la Plume. 6 rue
Guillaume Pellicier.
Rens : 04 67 58 73 78.



Ven.08. 21h. Concerts. **LA**
GRIMASSE + RUE ROUGE.
Salle des Fêtes. Rens : 04 99 91



41 53 et www.lestasdurgence.com.
Tarif : 6 euros.

A partir du Sam.16. Exposition.
MARKO VELK. Marko Velk, né
en 1969, travaille essentiellement le
fusain et le pastel, dont les veloutés
et les noirs profonds s'accordent
aux thèmes sombres qui sont les
siens. Il expose régulièrement,
en France et à l'étranger, depuis
le début des années 1990. Il
présentera des fusains, des
monotypes et des lithographies.
Au Village des Arts et Métiers.
Rens : 04 67 96 08 52.

Sam.23. 15h. Spectacle de
marionnettes. VICTORENFANT
SAUVAGE. Salle des Fêtes.
Rens : 04 99 91 41 43.
Tarif : 5 euros .



Jusqu'au Sam.23. Exposition.
Sculptures en terre cuite.
CHRISTIANEFOUGEROUSE.
Artiste autodidacte de Paulhan,
élève de Régine Vimont Payan.
Vernissage lors du décrochage le
vendredi 22 à 18h00.
A la Biliothèque. Rens :
04 67 25 00 09. Entrée libre.



Ven.8. 22h. Concert. Chansons
swing. **NATIONALE 7.** Nationale
7 nous invite à un voyage musical
où l'amour, la nonchalance,
la joie et la vie des notes sont
omniprésentes... Ces quatre
musiciens ont aussi l'art et la
manière de nous faire passer des
messages, graves ou gais comme

Pour Janvier,
envoyez vos
programmes sur
www.c-lemag.com avant
le 15 Décembre

Suite de l'agenda, pages suivantes...

Au fil du vin
www.aufilduvin.com

vins
whiskies
liqueurs
champagnes

foie gras
huile d'olive
confitures
épices

**Fêtez Noël
en languedoc !**

allées Salengro - Clermont l'Hérault

PÉZENAS (SUITE)

la vie, au travers de leurs textes. Ils chantent sérieusement tout en s'amusant... Un groupe qui sait transmettre sa bonne humeur et sa joie de vivre avec une énergie et une convivialité sans pareilles. Alors, en route et bon voyage avec Nationale 7 ! Station Mir, 50, rue Conti. Rens : 04 67 98 54 23. Tarifs : 12 et 8 euros.



Sam.9, 16, 23, 30 - 21h. & Dim.31. 21h. Théâtre. CA\$H (Espèces menacées). De R.Cooney, Adapt. Michel Blanc & Gérard Jugnot. L'illustre Théâtre. 22, avenue de la Gare du Midi. Rens : 04 67 98 09 91. Tarifs: 18, 15 et 10 euros.

Sam.9. 22h. Concert Jazz. LOUIS MARTINEZ TRIO. Station Mir, 50, rue Conti. Rens : 04 67 98 54 23. Tarifs : 15 et 10 euros.

Sam.9. 21h. Concert-conférence. BOBY LAPOINTE. Dans le cadre des Cabarets de la Gare du nord organisés par l'association Hé ! Dis Boby : BOBY, LE PAPA DES POISSONS. Gare du nord. Rens : 06 60 76 39 33. Tarifs : 12 et 8 euros.

Ven.15. 22h. Musique du monde. DANSE DE LA MARIÉE. Musique Klezmer et traditionnelle d'Europe de l' Est. Le trio "danse

de la Mariée", c'est un répertoire où résonnent les accents passionnés de la musique Klezmer. Station Mir, 50, rue Conti. Rens : 04 67 98 54 23. Tarifs : 10 et 8 euros.

Sam.16. 22h. Concert. JAZZ BIRD - LIZ NEWTON. Un répertoire exceptionnel qui va du blues au swing, du be-bop à la ballade. Station Mir, 50, rue Conti. Rens : 04 67 98 54 23. Tarifs: 15 et 10 euros.

Dim17 & Mer.20. MARCHÉ DE NOËL. Toute l'après-midi marché gourmand. Cours Jean Jaurès.

Mer.20. 15h Théâtre jeune public. TITOLE ET NADALETA. Noël approche et Papa Noël a disparu. (Voir pages Culture). Station Mir, 50, rue Conti. Rens : 04 67 98 54 23. Tarif : (Spectacle + Goûter) : 5 euros.

Mer.20. De 15h à 17h30. Spectacle. ANIMATIONS CIRQUE. En ville.

Mer.20. 18h30. Musique. CHRISTMAS CAROLS. L'Association de Jumelage Pézenas-Market Drayton organise ses Christmas Carols : un moment convivial et chaleureux pour chanter Noël tous ensemble, en anglais, français, allemand et catalan. Eglise Ste Ursule. Gratuit. Rens : 04 67 98 72 89.

ST ANDRÉ DE SANGONIS

Les 2 premiers we du mois. FETE LOCALE. Place du village. Rens : 04 67 57 00 60.

Mer.20. De 9h à 17h avec la visite exceptionnelle du PERE NOEL ET DE LA MERE NOEL, venus tout droit du Pays des Lutins. Nombreux artisans - Puces pour enfants. Promenades en Calèche avec le Père Noël. Contes de Noël. Place du Village Rens : 04 67 57 77 89.

SAINT FÉLIX DE LODÉZ

Dim.10. De 10h. à 18h. MARCHÉ DE NOEL. Plus d'une vingtaine d'exposants et artisans présenteront leurs créations et autres produits qui sont toujours des bonnes occasions de cadeaux de fin d'année. Salle des fêtes, avenue du Cardinal de Fleury.

SAINT GUILHEM LE DÉSERT

Jusqu'au Dim.31. Exposition LES ARTISTES AMATEURS DUVILLAGE A L'HONNEUR. Maison Communale. Entrée libre. Rens : 04 67 57 70 17.

Dim.17 NOEL AU VILLAGE. Marché gourmand de Noël, concert en l'Abbaye avec l'ensemble vocal Vagabondage, animations de rues, balades avec les ânes, tombola de Noël,... Rens : 04 67 57 70 17.

SAINT JEAN DE FOS

Ven.15 & Sam.16. FETE DE LA COURGE ET DE LA NOVELOLI, clôturée par un repas à base de ces produits. Rens : 04 67 57 72 97.

SÉRIGNAN

Sam.16. 21h & Dim.17. 17h. Cirque -Théâtre burlesque. LES KUNZ. De et avec : Nikolaus, Ivika Meister, Olivier Manoury . (Voir pages Culture) La Cigalière. Rens : 04 67 32 63 26. Tarifs : 12 et 15 euros.

Ven.22. 21h. Concert. GUSTAV MALHER. Symphonie n°1, Titans. Pièce symphonique et chorégraphique en 4 tableaux. La Cigalière. Rens : 04 67 32 63 26.

SÈTE

Jusqu'au 28 Février. Exposition. Claude Cabrol expose LES TORDUS. Théâtre de poche. Rens : 04 67 74 02 83.

Mar.12. Concert. AZZOLA/ CARATINI/FOSSET/LELOUP. Le contrebassiste jazz Patrice Caratini invite ces complices Marcel Azzola, accordéoniste de Jacques Brel ; Marc Fosset, guitariste de Stéphane Grappelli ; et Denis Lelouche, tromboniste de Michel Legrand. Théâtre Molière.

Sam.9 et Mer 13. 16h. Concert marionnettes HO. Cie Zing'A'Bat. A partir de 3 ans. Théâtre de poche. Rens : 04 67 74 02 83. Tarif : 6 euros....

Ven.8. Concert. LUIS MARTINEZ TRIO. Théâtre de poche. Rens : 04 67 74 02 83. Tarif : 13 euros (verre de punch offert).

Sam.9. 21h. Concert. DEMO & DENOTE. Jazz, Brésil, Chansons



www.roques-immobilier.com

11, Grand'Rue 34700 LODEVE

Tél.: 04 67 44 22 92

Prix : 67 500 €

REF 1299 : 13 km Sud/Est de Lodève, dans superbe village, maison en pierres, 3 faces, 35 m² habitables, très bon état général, beaucoup de caractère, cuisine/séjour + cheminée, 1 chambre, superbe façade, bel environnement, idéal maison secondaire. Tél.: 04 67 44 22 92





© Philippe Gerbaud

françaises... Avec Kasia Karasek accompagné de Jean-Marc Floury. Théâtre de poche. Rens : 04 67 74 02 83.

Sam.16. 16h. Conte chorégraphié. MADAME LUNE. Cie Brassica Nappus. Théâtre de poche. Rens : 04 67 74 02 83. Tarif : 6 euros.

Ven.15& Sam.16. 21h. Spectacle MON PERE CET ALIEN. Par la Cie du Capitaine. Jeremy (Voie pages Culture) Théâtre de poche. Rens : 04 67 74 02 83. Tarif : 12 et 10 euros.

Mer.20 & Sam.23. 16h. Théâtre burlesque GLOONS. Cie Art Scène Lutin. Pepette et Moumouche arrivent en moto avec leur maison ambulante et s'installent sur la place du village. Ils déballetent leur quotidien (objets, ustensiles, plantes, tôleche...) et dévoilent leur intimité, là sous nos yeux sous forme de clin d'œil. Sans frontière, leur langage mélange mots inventés, mots détournés, mots musicaux... Une histoire d'amour comme on les aime... « la strada » n'est pas très loin de ce superbe duo.. A partir de 5 ans. Théâtre de poche. Rens : 04 67 74 02 83. Tarif : 6 euros.

Mer.27. Jeu. 28. Ven.29. Sam.30. 16h. Magie, jonglerie, clowns. AIE AIE AIE. Cie Zen. Deux personnages clownesques, Manolo et Carmina décident d'entreprendre une tournée dans le monde mondial, grâce à un spectacle abracadabresque. Ils mêlent magie, jonglage et loufoquerie. Avec Piou-Piou et le plus petit cirque du monde ils partent faire le tour de la terre. AIE ! AIE ! AIE ! Un spectacle à découvrir pour petits et grands. Un vrai moment de bonheur... A partir de 3 ans et tout public. Théâtre de poche. Rens : 04 67 74 02 83. Tarif : 6 euros.

Dim.31. 20h00 ou 22h00. Cabaret théâtral-humoristique. PIGOR CHANTE. Théâtre de poche. Réservation indispensable : 04 67 74 02 83. Tarif : 20 euros.

SOUBÈS

Mer.13. 14h30. Contes. VOIES DES FEES. Hélène Guers. Dans notre région, des sources aux rivières, des fleuves à la mer, des légendes sur les fées sont nombreuses car partout où il y a de l'eau, le merveilleux s'y baigne. Il s'agit de rendre mémoire à ceux et à celles qui l'ont perdue et de leur permettre de se souvenir de ce monde de finesse, de subtilité qui nous ramène à l'essentiel. Un spectacle qui conjuguera les chemins de l'imaginaire entre les traces du passé et les résonances que ce merveilleux continue d'avoir dans les pratiques, les us et coutumes, les opinions et les traditions de chez nous. La Rouvière. Rens : 04 67 88 90 90. Tarifs : 7 et 5 euros.



Sam.16. 15h à 20h30. MARCHÉ DE NOËL. Artisans d'art, produits du terroir, foire aux associations, exposition d'artistes locaux. Animations diverses. Restauration sur place. Place du Terral.

Sam.16. 20h45. Veillée. Nadals. VEILLÉE OCCITANE. Après la publication des Ballades et rondes » (cahier du Lodévois-Larzac), voici une suite offerte par le cercle occitan. Elsa Ournié interprète des « Noël » chantés en Lodévois au XVIII^e siècle. D'autres intervenants animent cette rencontre autour de la langue d'oc. Rens : 04 67 88 90 90. Entrée libre.

Pour Janvier, envoyez vos programmes sur www.c-lemag.com avant le 15 Décembre

APPEL aux Groupes de Musique locaux !

Jouez en 1^{ère} partie d'un groupe de scène nationale en MARS 2007 !

POUR PARTICIPER à la sélection :

Envoyez rapidement votre 1er CD ou votre maquette hyper-finalisée + une bio de votre groupe à :

Nuits de Gignac

Sélection Mars 2007

39, rue St Michel 34150 GIGNAC

contact : fred.nuitsdogignac@free.fr



TELEPHONE store SFR

orange

le magasin que j'adore !

NOUVEL OPERATEUR !

coriolis

APPELS ILLIMITES
24h/24 - 7j/7

vers 3 numéros de votre choix
TOUS OPERATEURS MOBILES

12 bis av. Foch 34150 GIGNAC
04 99 65 00 75



LUDOMAG[®]

DECEMBRE 2006

Grille facile

7		9				4	6
				5	9	1	2
1			4	6	9		7
4	7	5	9			2	3
				1	7		4
				4			5
9		2	6	7		4	
3			2				
	4	6	1		8		2

SUDOKU

Le jeu consiste à remplir les cases vides afin que tous les chiffres de 1 à 9 figurent une fois et une seule dans chaque colonne, dans chaque ligne et dans chaque région (les régions sont délimitées par les couleurs jaune et orange). Une seule solution par grille est possible. Bon courage !

Grille difficile

	8		6	7			
2				8			
			2				3
			1		5		
		9				3	2
							7
						4	
							8
7	6				7	3	
9	4		1	6			

© Philippe Gerbaud



**RADIO
LODEVE**
Votre Radio Locale

98,7^{MHZ} 104,5^{MHZ} 107^{MHZ}

FLORIAN ET CIE

Tous les mardis de 20h à 22h
avec Florian

Radio Lodève le Studio : 04 67 44 27 34

LES 7 ERREURS



7 erreurs se sont glissées dans la photo de droite (les ruffes du Salagou). A vous de les détecter !

© J.P.D.



© Philippe Gerbaud

C M É L É

- Ados • André-Pierre • Appartements
- Champignons • Clé • Clown • Cochon
- Crumble • Dodu • Dormir • Eléphant
- Emoi • Etienne • Hotte • Irène • Jeremy
- Lion • Nadaleta • Noël • Noni • Océan
- Partie • Santons • Titole • Truffe • Voiture

Le mot à trouver du mois dernier était : anniversaire



Le mot à trouver en sept lettres : On les aime !



N	A	E	C	O	N	O	H	C	O	C	S
E	L	C	A	E	L	O	T	I	T	T	A
R	C	J	E	R	E	M	Y	D	N	R	N
R	E	V	E	T	T	O	H	E	A	U	T
E	L	N	O	N	I	O	M	E	H	F	O
I	B	D	A	I	R	E	N	E	P	F	N
P	M	O	O	D	T	A	N	A	E	E	S
E	U	D	E	R	A	U	D	N	L	L	N
R	R	U	A	U	M	L	R	O	E	E	O
D	C	P	A	R	T	I	E	E	S	O	I
N	P	C	L	O	W	N	R	T	X	N	L
A	S	N	O	N	G	I	P	M	A	H	C

Chambres d'hôtes - B&B

Sud du Larzac Méridional. Chambres d'hôtes dans une ancienne bergerie du XVIIe au cœur d'un élevage de chevaux Camargue. Accès A75, proche du Caylar. **OUVERT TOUTE L'ANNEE.**



Site exceptionnel naturel de 400 hectares. Réservation conseillée

Tél : 04 67 44 53 36 - www.lesclauzals.com

TtT

Toute La Téléphonie

Téléphonie - Alarmes - Tous Cablages

Professionnels et Particuliers

41, rue Frégère 34800 Clermont L'Hérault
Tel . 04 67 88 16 53 - Fax. 04 67 88 18 83
toulatelephonie@wanadoo.fr

Shopping : Idées cadeaux

publicité



“VASE AFRICAIN
ET MASSAI”
VU CHEZ
ALINE BOUTIQUE
5, RUE NEUVE
DES MARCHÉS
34700 LODÈVE
TÉL. 04 67 44 09 77



“COFFRET 6 CONFITURES”
VU CHEZ
L'ARBRE À CONFITURE
36, RUE DE LERGUE
34700 LODÈVE
TÉL. 04 67 96 89 37



“PARURE DANIEL HECHTER”
VU CHEZ
PAPETERIE DES BEAUX ARTS
26, RUE DE LERGUE
34700 LODÈVE
TÉL. 04 67 44 02 24

PARURE DE FÊTE
VU CHEZ
BIJOUX & COMPAGNIE
23, GRAND RUE
34700 LODÈVE
TÉL. 04 99 91 07 45
PRIX : LE COLLIER : 6,45
EUROS ET LES BOUCLES :
6,60 EUROS



“PANIER GOURMAND”
VU À LA
BRÛLERIE SAINT-PAUL
3, RUE J-J ROUSSEAU
34800 CLERMONT L'HÉRAULT
TÉL. 04 67 44 70 14



“ENSEMBLE
CHANTELLE”
VU À LA
MERCERIE CORINNE
19, GRAND RUE
34700 LODÈVE
TÉL. 04 67 88 04 59



“PELUCHE & MONTRE DIDDL”
VU À LA
MAISON DE LA PRESSE
25, GRAND RUE
34700 LODÈVE
TÉL. 04 67 44 10 27



“COMPOSITION EXOTIQUE”
VU CHEZ CAPUCINE FLEURS
11, RUE LAMARTINE
34800 CLERMONT L'HÉRAULT
TÉL. 04 67 96 00 43



“LE CUBE DE NESPRESSO”
VU À LA
BOUTIQUE ESCUDIER
8, RUE DOYEN RENÉ GOSSE
34800 CLERMONT L'HÉRAULT
TÉL. 04 67 96 03 37
PRIX : 229 EUROS
(RÉF : YY 1200 FD)



“MONTRE GEORGE J VON BURG”
VU À LA
BIJOUTERIE HORLOGERIE
J.P. ROSA
29, GRAND RUE
34700 LODÈVE
TÉL. 04 67 44 21 29



Reva' Cuir

MAROQUINERIE • BAGAGERIE
CHAPELLERIE



17 rue Doyen René Gosse
34800 Clermont l'Hérault

Tél. 04 67 96 02 38

- Le Temps d'une Coupe -

Salon de coiffure Mixte
Jane Lorite

Du mardi au samedi
de 9h à 20h non-stop

☎ 04 67 96 35 73

13 rue Lamartine - 34800 Clermont l'Hérault



Passion Beauté

PARFUMERIE • INSTITUT



Grand jeu de Noël,
Gagnez des centaines
de Doudou Passion !
Bulletin à retirer
dans notre magasin

visuels non contractuels



12, rue Doyen R. Gosse
Clermont l'Hérault

☎ 04 67 96 30 62



- Maquillage
Flash : 10€
- Découverte
Modelage
- Espace
Onglerie
- Espace
Beauté Clarins
- Espace Guinot



DETRY PAYSAGE

Entretien et Création de Parcs et Jardins
Diplômé et qualifié

Tél. 06 88 09 84 37 - 04 67 44 43 97
Domaine de Coudognes 34700 Les PLans



JMS DÉBROUSSAILLAGE

Hauts Cantons de l'Hérault - Nord Gard - Sud Aveyron

Débroussaillage Manuel et Mécanique
Entretien de vos espaces verts

6 rue de la Ville 34700 SOUBES
04 67 44 20 79 - 06 08 74 61 66
jmsalvador@free.fr



ELAGAGE ET ABATTAGE SPÉCIALISÉ ARBRES DANGEREUX - DÉBROUSSAILLAGE

Domaine de Sainte Anne - Rue du Barymbal

34520 LE CAYLAR

sofoca@caramail.com - Tél : 06 24 30 13 42



Aménagements paysagers
Elagage
Entretien de jardins

ARTISAN PAYSAGISTE

Le Village 34520 Les Rives - Tél : 04 67 44 09 68
Port : 06 75 32 85 44 - email : entreprise.barbu@wanadoo.fr

Créa Concept'S



Créateurs d'espaces

Cuisines,
Salles de bains,
rangements,
Electroménager

14, Grand rue
34700 LODEVE

Tél : 04 67 44 39 60
Mobile : 06 18 83 2007



ENTREPRISE DE NETTOYAGE

NET'PLUS SERVICES



Nettoyage fin de chantiers, vitres et vérandas, moquette

Téléphone : 04 67 44 07 49 - Portable : 06 75 21 07 57
E.mail : netplusservices@wanadoo.fr

eco lodève

38 Av. de Fumel - LODEVE

06 09 84 99 24

04 99 91 00 73

ecolodeve@free.fr

MATERIAUX ECOLOGIQUES

Isolation : fibre de bois, liège...
Enduits : chaux, terre...
Panneaux : bois, fermacell...
Peintures : caséine, pigments...
Traitement : curatif, huile dure...

soleole

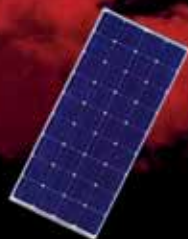
Energies renouvelables

NOUVEAU à CLERMONT L'HERAULT

Panneaux solaires - Eoliennes
Kits raccordés réseau EDF
Kits production eau chaude solaire
Installations sites isolés
Batteries toutes applications
Réfrigérateurs gaz

ZAC La Madeleine (derrière Mac Donald) - CLERMONT L'HLT

06 76 05 49 35



Calendrier 2007



JANVIER

L	M	J	V	S	D
1	2	3	4	5	6
7	8	9	10	11	12
13	14	15	16	17	18
19	20	21	22	23	24
25	26	27	28	29	30
31					

MARS

L	M	J	V	S	D
		1	2	3	4
5	6	7	8	9	10
11	12	13	14	15	16
17	18	19	20	21	22
23	24	25	26	27	28
29	30	31			

MAI

L	M	J	V	S	D
1	2	3	4	5	6
7	8	9	10	11	12
13	14	15	16	17	18
19	20	21	22	23	24
25	26	27	28	29	30
31					

JUILLET

L	M	J	V	S	D
					1
2	3	4	5	6	7
8	9	10	11	12	13
14	15	16	17	18	19
20	21	22	23	24	25
26	27	28	29	30	31

SEPTEMBRE

L	M	J	V	S	D
					1
2	3	4	5	6	7
8	9	10	11	12	13
14	15	16	17	18	19
20	21	22	23	24	25
26	27	28	29	30	

NOVEMBRE

L	M	J	V	S	D
		1	2	3	4
5	6	7	8	9	10
11	12	13	14	15	16
17	18	19	20	21	22
23	24	25	26	27	28
29	30				

FÉVRIER

L	M	J	V	S	D
		1	2	3	4
5	6	7	8	9	10
11	12	13	14	15	16
17	18	19	20	21	22
23	24	25	26	27	28

AVRIL

L	M	J	V	S	D
					1
2	3	4	5	6	7
8	9	10	11	12	13
14	15	16	17	18	19
20	21	22	23	24	25
26	27	28	29	30	

JUIN

L	M	J	V	S	D
					1
2	3	4	5	6	7
8	9	10	11	12	13
14	15	16	17	18	19
20	21	22	23	24	25
26	27	28	29	30	

AOÛT

L	M	J	V	S	D
		1	2	3	4
5	6	7	8	9	10
11	12	13	14	15	16
17	18	19	20	21	22
23	24	25	26	27	28
29	30	31			

OCTOBRE

L	M	J	V	S	D
					1
2	3	4	5	6	7
8	9	10	11	12	13
14	15	16	17	18	19
20	21	22	23	24	25
26	27	28	29	30	31

DÉCEMBRE

L	M	J	V	S	D
					1
2	3	4	5	6	7
8	9	10	11	12	13
14	15	16	17	18	19
20	21	22	23	24	25
26	27	28	29	30	31

IMPRIMEZ PHOTOCOPIEZ COMMUNIQUEZ

Affiches, Plaquettes,
Flyers, Brochures,
Catalogues, Tracts,
Menus, Cartes de
visite, Photocopies
couleurs et N&B...

04 67 44 50 21
4, av. Denfert 34700 LODEVÉ



Média C&C
communication

une nouvelle source de croissance et d'emplois pour votre région



Dans notre région, l'économie sociale et solidaire c'est déjà 10 000 entreprises
coopératives, mutualistes, associatives, 120 000 emplois soit 12,5% du total
en Languedoc-Roussillon, 5 milliards de valeur ajoutée.

Plus qu'un fait de structure, cet ensemble socio-économique est le fruit d'un engagement collectif
particulièrement important, comme l'atteste nos réalisations :

- accompagnement à la création d'entreprises
- accès à des financements innovants par le biais de la banque
- développement des territoires ruraux
- promotion des initiatives sociales, telles que les entreprises sociales à mission, la
coopération de proximité et l'économie sociale

Accompagnement des à la fois en l'intégration sociale et professionnelle des jeunes
de l'économie sociale, mutualiste, associative, de proximité, mais aussi des personnes
"handicapées", personnes vulnérables, personnes âgées, personnes en situation d'exclusion
de la vie de proximité, dans un cadre actif.

Enfin, nous nous engageons à faire évoluer nos actions, nos programmes, nos méthodes
en fonction de l'évolution de la situation, de l'évolution de l'économie sociale, de l'évolution
des besoins de la région, de l'évolution de la législation, de l'évolution de la situation
économique, de l'évolution de la situation sociale, de l'évolution de la situation
politique, de l'évolution de la situation culturelle, de l'évolution de la situation
environnementale, de l'évolution de la situation démographique, de l'évolution de la situation
technologique, de l'évolution de la situation scientifique, de l'évolution de la situation
artistique, de l'évolution de la situation sportive, de l'évolution de la situation
touristique, de l'évolution de la situation médiatique, de l'évolution de la situation
communicationnelle, de l'évolution de la situation juridique, de l'évolution de la situation
fiscale, de l'évolution de la situation administrative, de l'évolution de la situation
réglementaire, de l'évolution de la situation internationale, de l'évolution de la situation
européenne, de l'évolution de la situation mondiale.

pour en savoir plus sur nos actions, contactez-nous
au 04 67 44 44 44 ou sur www.eslanguedoc-roussillon.fr
ou sur www.eslanguedoc-roussillon.fr

entreprises LR



le Réseau
Languedoc
Roussillon

www.eslanguedoc-roussillon.fr