



Actualités en Cœur d'Hérault

LE MAG

www.lemag.com

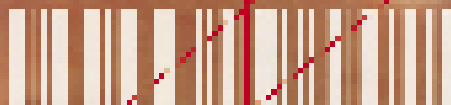
mensuel

59

Février
2009

Biométrie

ON DEPASSE LES BORNES !



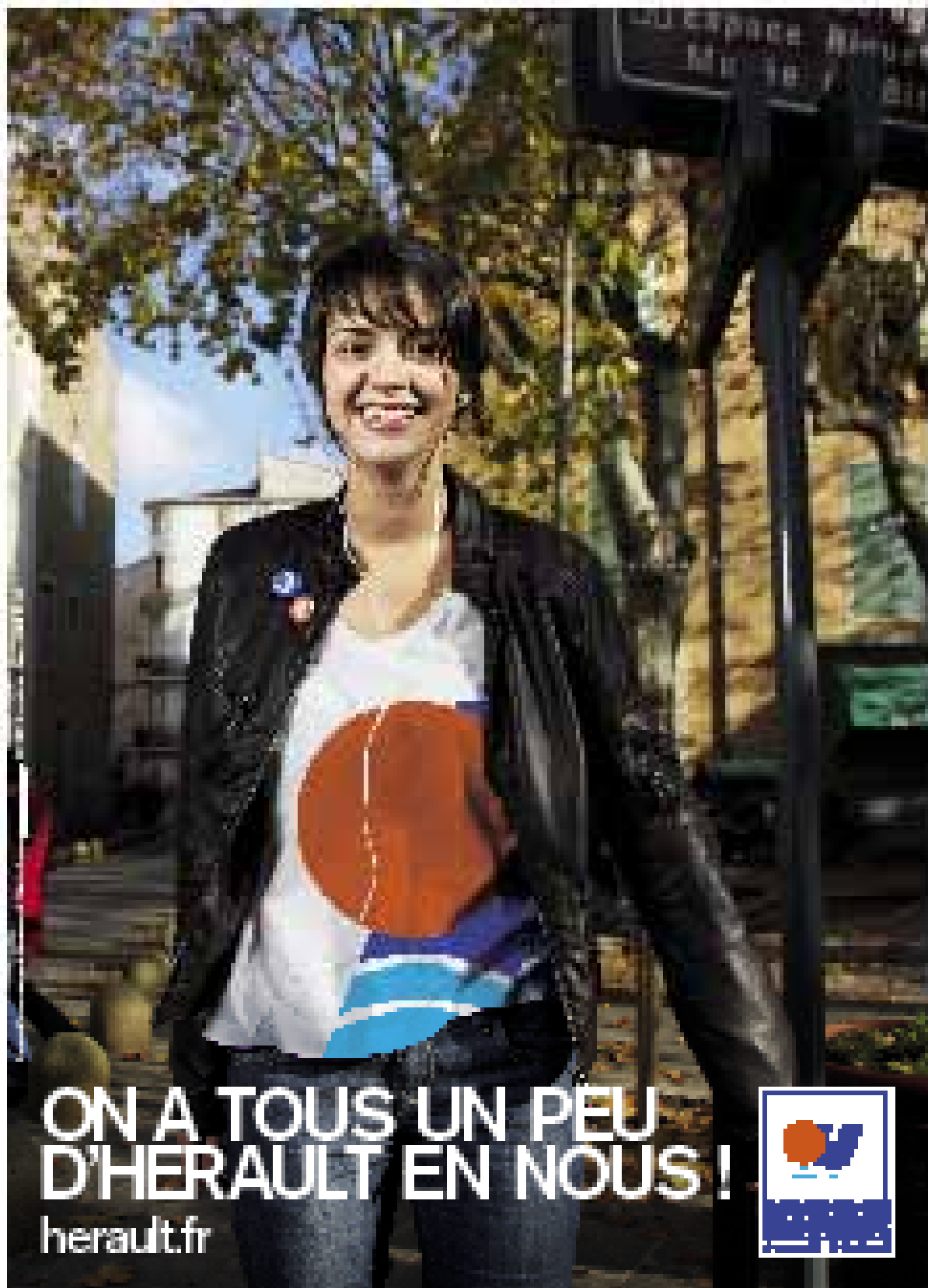
B I O M É T R I E

EVOLUTION
descendre le singe ?

AGENDA
des spectacles

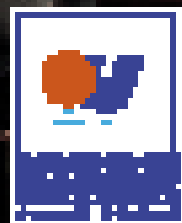
GRATUIT

70.000 PERSONNES S'Y VIVENT ET SOUSSENT EN CŒUR D'HERAULT



ON A TOUS UN PEU
D'HERAULT EN NOUS !

herault.fr



ANDRÉ VEINNOT ET LES CONSEILLERS GÉNÉRALISTES

Ce mag soutient son Département et le dit : Allez sur herault.fr - Espace offert par notre support.



Les plumes : Eric Alain, Isabelle Pahl, Benjamin Karchen, Philippe Huppé, Bernard Fichet, Frédéric Feu, Claude Bermejo, Tante Elbasi, Eric Erogul, Eric Mercy, Marjorie, Raoul Millan et Cie...
 Les coups de pattes : Gisèle, Céline, Audrey, Sandrine Boesch, Delphine, Allison, Jacky, Fabrice...
 Illustrateurs : Philippe Gerbaud pour les canards ; ZAB pour les Burn's
 Couverture : La biométrie vue par C le mag
 Coordination : Isa, Steph et Eric PAO / Graphisme : Média Cité
 Pré-press : Euromedit
 Imprimeur : JF Impression - Montpellier

PUBLICITÉ & COURRIER
 C LE MAG / Régie Média Cité
 10, rue de la Sous-préfecture
 34700 Lodève
 Tél.: 04 67 44 50 21
 mediacite.lodeve@wanadoo.fr
 internet : www.c-lemag.com

Envoi des festivités à :
agenda@c-lemag.com

Contacts commerciaux :
 • Julien Connac : 06 12 12 14 19
 • Eric Alain : 06 13 30 39 06

Dépôt légal ISSN : 1765-0704
 Publié par
 les Editions du Centre Hérault
 s.a.r.l. au capital de 1.000 euros
 R.C.S. Clermont l'Hlt n°450 786 876

Directeur de la publication :
 Eric Alain

La reproduction des textes et articles est autorisée, sous réserve de la mention suivante : "source : C-le magazine".

La reproduction des illustrations et photos publiés dans C le magazine est interdite. Tous droits réservés.

Les textes et photos publicitaires qui sont communiqués à C le magazine sont sous la responsabilité de l'annonceur.

Les tarifs, dates et horaires de l'agenda sont donnés à titre indicatif, se renseigner auprès des organisateurs.

PROCHAIN CANARD :
 Mars 2009

© Ph. Gerbaud



La contrepétierie, c'est l'art de décaler les sons.

www.c-lemag.com 3



BIOMÉTRIE À L'ÉCOLE

P8



VOUS AVEZ DIT EVOLUTION ?

P14



CHRONIQUES MUSICALES

P16

EDITO

Mettez votre patte là, votre œil ici et votre empreinte vocale là. **Bienvenue à Gattaca ! (p.8)** Vous avez dit progrès ? En vérité, **drôle de singes** que nous sommes **(p.14)** ! Drôle de vision du monde en **jaune et bleu** que nous avons **(p.13)**. Pour se changer les idées, allons manger **Cameron (p.20)** en écoutant **Marianne et Corentin (p.17)** et partons à l'aventure pour devenir **milliardaire ! (p.19)**

Bonne lecture à tous !

Repères	5
On en parle	6
Dossier.....	8
Tapaidé	13
Sciences	14
Musique	16
Loisirs (CINÉ, LIVRE, INFORMATIQUE...)	18
Cuisine et vins	20
L'agenda	21 à 27
Jeux (SUDOKU, 7 DIFFÉRENCES ...)	28



médiacité
COMMUNICATION

Ayez toujours
une image d'écran

PUBLICITE

Affiches

Tracts

Plaquettes

Menus

Cartes
de visite

Objets
publicitaires

Flyers

Clips-Vidéo

Livres

Duplication
de CD

Brochures

Sites internet

Magazines



UN SEUL NUMÉRO 04 67 44 50 21

mediacite.lodeve@wanadoo.fr

IMPRIMERIE

Média Cité Communication / C le mag
10 rue de la sous-préfecture - LODEVE



© C. le mag

Cinéma, Théâtre, Expos, Livres...

<p>LODEVE Cinéma Luteva Boulevard Joseph Maury Tél.: 04 67 96 40 23 Théâtre Luteva Boulevard Joseph Maury Tél.: 04 67 44 15 90 Musée Fleury Square Georges Auric Tél.: 04 67 88 86 10 Médiathèque Square Georges Auric Rue de la République Tél.: 04 67 88 86 08</p>	<p>CLERMONT L'HERAULT Cinéma Alain Resnais Rue Roger Salasc Tél.: 04 67 96 21 06 Théâtre Allée Salengro Tél.: 04 67 96 31 63 Espace "les Pénitents" Rue Henri Martin Tél.: 04 67 96 39 32 Bibliothèque 16, rue Louis Blanc Tél.: 04 67 96 05 77</p>
<p>GIGNAC Médiathèque 22, place du Jeu de Ballon Tél.: 04 67 57 03 83</p>	<p>ANIANE Théâtre du Milieu du Ciel Boulevard Félix Giraud Tél.: 04 67 57 01 40</p>
<p>S^t ANDRE de Sangonis Bibliothèque 5, rue des Fontaines Tél.: 04 67 57 90 46</p>	<p>PAULHAN Bibliothèque J. Grizard 20, Bd de la Liberté Tél.: 04 67 25 00 89</p>

Fontaine à Gignac

Offices de tourisme

<p>CDT MAISON DE PAYS Aire A75 - 34520 LE CAYLAR Tél : 04 67 44 56 05</p>	<p>ST GUILHEM - VALLEE D'HERAULT Parc de Camalcé - 34150 GIGNAC Tél : 04 67 57 58 83 Rue Font du Portal - 34150 ST GUILHEM Tél : 04 67 57 44 33</p>
<p>CLERMONTAIS - SALAGOU 9, rue Doyen René Gosse 34800 CLERMONT L'HERAULT Tél : 04 67 96 23 86</p>	<p>BEDARIEUX 1, rue de la République - 34600 BEDARIEUX Tél : 04 67 95 08 79</p>
<p>LODEVOIS 7, place de la République 34700 LODEVE - Tél : 04 67 88 86 44</p>	<p>MILLAU - SUD AVEYRON 1, place du Beffroi - 12100 MILLAU Tél : 05 65 60 02 42</p>
<p>PEZENAS - VAL D'HERAULT 1, place Gambetta 34120 PEZENAS Tél : 04 67 98 36 40</p>	<p>CAP D'AGDE Rd-Pt Bon Accueil 34300 LE CAP D'AGDE Tél : 04 67 01 04 04</p>
<p>PAULHAN 65 bis, cours National - 34230 PAULHAN Tél : 04 67 25 15 14</p>	<p>BEZIERS 29, av. Saint Saëns 34500 BEZIERS Tél : 04 67 76 84 00</p>
<p>PAYS DES MONTS ET DES SOURCES 34260 AVENE Tél : 04 67 23 43 38 34650 LUNAS Tél : 04 67 23 76 67</p>	<p>MONTPELLIER La Comédie 34000 MONTPELLIER Tél : 04 67 60 60 60</p>
<p>LODEVOIS - LARZAC Place de l'Horloge 34520 LE CAYLAR La Baume Auriol St Maurice Navacelles Tél : 04 67 44 51 52</p>	<p>AGDE Espace Molière 34300 AGDE Tél : 04 67 94 29 68</p>
<p>LAMALOU-LES-BAINS 1, av. Capus 34240 LAMALOU-LES-BAINS Tél : 04 67 95 70 91</p>	



© C. le mag

Quartier Montbrun, à Lodève

Radios locales FM du territoire

<p>FRANCE BLEU HERAULT 101.1 - 100.6 MHz</p>	<p>RADIO TOTEM 98.1 MHz</p>	<p>RADIO LODEVE 98.7 - 104.5 - 107 MHz</p>
<p>RFM 99.3 MHz</p>	<p>RADIO ST AFFRIQUE 88.5 - 96.7 MHz</p>	<p>RADIO PAYS D'HERAULT 89 - 96.7 - 102.9 MHz</p>

Marchés du Terroir

<p>ANIANE : Jeudi matin. ASPIRAN : Lundi et jeudi matin. BEDARIEUX : Lundi matin. CANET : Mardi et jeudi matin. CLERMONT L'HERAULT : Mercredi matin. GIGNAC : Samedi matin LAMALOU LES BAINS : Mardi, jeudi et samedi matin.</p>	<p>LE BOUSQUET D'ORB : Samedi matin. LE CAYLAR : Dimanche matin. LODEVE : Samedi matin et mardi après-midi. MILLAU : Vendredi matin. MONTAGNAC : Vendredi matin. MONTARNAUD : Mercredi et dimanche matin. MONTPEYROUX : Jeudi matin.</p>	<p>NANT : Mardi matin. NEBIAN : Mardi, jeudi et vendredi matin. PAULHAN : Jeudi matin. PEZENAS : Samedi. S^t ANDRE DE SANGONIS : Mardi et vendredi matin. S^t JEAN DE FOS : Mardi matin. S^t PARGOIRE : Mardi matin.</p>
---	---	---



© Philippe Cierbaud

Flash coiffure

Clécie Panis, de **St André de Sangonis** a créé son salon de coiffure Ecl «Hair» Cie au 8 cours de la Place à **St André** : *«Après avoir été formée chez VS Coiffure à Lodève pendant 6 ans, j'ai eu l'opportunité de reprendre ce salon car la personne partait en retraite. Une bonne occasion de me lancer !»*
 Contact : 04 67 57 81 02



Lézardons

Stéphy Gagneux et Bernard Bourgoïn, du Pouget, ce sont associés pour créer «O Lez'Arts», en lieu et place de l'ancien Café des Arts du Quartier de la Bouquerie à **Lodève** : *«Nous avons saisi l'opportunité du lieu, à proximité des écoles et de l'hôpital, afin d'offrir un service de petite restauration (sandwiches, pâtisserie, viennoiserie, plat du jour)».*
 Contact : 04 99 91 03 16



© C le mag sauf mentions



Bonne coupe

Jessica Atger, originaire d'**Alzon**, a repris le salon de coiffure à la ZAE les Rocailles au **Caylar** : *«Après mes études de coiffeuse à Albi, j'ai travaillé sur 2 salons, dont celui-ci. Aujourd'hui, j'ai repris cette entreprise et j'y ai créé ma clientèle».*
 Contact : 04 67 44 52 28

Tous en scène !

Le 22 janvier dernier a eu lieu le coup d'envoi de la saison 2009 du **Théâtre de Clermont l'Hérault**. L'équipe du théâtre et les premiers artistes se présentaient à nous, avec un programme basé sur « Résister », le thème des actions et spectacles de cette année. Nous on n'y résiste pas, et c'est à deux pas de chez nous !
Contact : 04 67 96 31 63



Boire un petit coup

Caroline Bretel, entre **Mokhsine Diouf** (à g.) et **Julien** (à d.), vient de rejoindre l'équipe d'Au Fil du Vin, allées Salengro à **Clermont l'Hérault**. Motif : le lieu s'est transformé en plus en bistrot à vin, invitant à grignoter les spécialités de Caroline dans l'esprit « tapas » au cœur d'un espace très convivial.
Contact : 04 67 44 73 86



© Linnéa K.

C le mag dans le désert
Noam et Ilana, nos petits palmipèdes sont partis à dos de chameaux en **Tunisie**. Ils avaient apporté une saine lecture pour leurs veillées sous les étoiles !

BIOMÉTRIE À L'ÉCOLE

« C'est le peuple qui s'asservit, qui se coupe la gorge, qui, ayant le choix ou d'être cerf ou d'être libre, quitte la franchise et prend le joug, qui consent à son mal ou plutôt le recherche ».

La Boétie. Discours de la servitude volontaire.



Lors de la rentrée 2008-2009 le collège de Clermont l'Hérault fut traversé par un débat inattendu : fallait-il accepter l'installation d'une borne biométrique (voir encadré) à la cantine ?

Ce débat fut l'occasion de revisiter les instances démocratiques du collège et plus largement l'engagement des parents, des personnels d'établissements autour de cette question.

Les arguments en faveur de la biométrie s'appuyaient principalement sur des aspects pratiques et gestionnaires dont les élèves seraient les premiers à bénéficier.

Les arguments s'opposants à

ce projet, mettent en évidence l'absence de simplification dans la gestion des élèves mais surtout l'aspect déshumanisant et anti éducatif de la borne dans un contexte où les libertés publiques sont attaquées de toutes parts.

RAPPEL DES FAITS

A la veille des vacances, le 30 juin 2008, sur proposition de la principale, Mme Antonmattei, le conseil d'administration du collège du Salagou vote (le taux d'abstention est élevé) la mise en place d'une borne biométrique pour l'accès à la cantine.

Le financement de la borne est assuré par le Conseil Général de l'Hérault.

Durant le mois de juillet, les familles reçoivent un courrier émanant du collège leur offrant la possibilité de refuser ce système pour leur enfant, pour peu qu'elles le manifestent (l'absence de réponse vaut pour acceptation.)

Pendant cette période, des parents d'élèves, soutenus par la FCPE, s'organisent afin de réagir à la mise en place de la borne. Ils dénoncent l'absence de débat et d'information en amont ce qui aurait conduit le conseil d'administration du collège à voter en faveur de la borne sans en comprendre les tenants et les aboutissants. Un collectif est créé, avec pour première ambition de produire et de diffuser l'information et de générer des débats.

La mobilisation conduit le Conseil Général à se désengager à regret.

Le conseil d'administration rejette cette fois le projet d'installation de la borne biométrique au collège.

Dans un premier temps le projet d'installation de la borne ne suscite quasiment aucune réaction chez les parents ou le personnel du collège. Cette borne donne l'impression d'avoir de nombreuses qualités pratiques.

LE BON SENS PRÈS DE CHEZ VOUS

En effet, l'installation de ces bornes pour accéder à la cantine permettra de remplacer les cartes-badge. Elles se perdent, s'abiment et peuvent être volées. Ce système facilitera alors la vie des collégiens et permettra une meilleure gestion des inscrits à la cantine. Mme Antonmattei,

principale du collègue s'explique : « il fallait remplacer le système des cartes de cantine devenu obsolète. Avec le système biométrique, il n'y aura plus de cartes. C'est compliqué pour des « petits bouts » de gérer ces cartes. Beaucoup d'élèves les oubliaient ce qui mobilisait du personnel. Grâce à ce nouveau système, il n'y aura plus de carte et les gosses auront toujours leurs mains sur eux ! C'est dans l'intérêt des gamins. » Le côté pratique est un argument récurrent, car évident. Le nombre de cartes que possèdent les collégiens est important : carte de transport, carte de cantine, le carnet de correspondance à présenter. L'oubli d'une de ces cartes provoque des sanctions et des contraintes administratives dont se passerait bien le collège. De plus le coût des cartes perdues à racheter est à considérer. Mme Antonmattei ajoute : « la biométrie supprime la gestion bête et méchante : c'est la machine qui fait tout. Soit le gamin est là, soit il est absent, c'est vite fait. Du coup les surveillants peuvent être ailleurs, dans la cour au lieu de cocher les absents, les cartes oubliées etc. La cantine est une très lourde tâche. C'est contraignant pour les enfants, c'est un moment où ils n'ont pas beaucoup de temps, si

ques sans que personne ne s'en offusque. Enfin, le contrôle est une constante dans un établissement scolaire : contrôle des connaissances, des présences, des absences, du comportement etc.

Pourquoi alors s'opposer à cette pensée « rationnelle » faite de bon sens ? Comment refuser un projet dont « tout » semble indiquer qu'il est utile et simplificateur de la vie des élèves ?

LE COLLECTIF D'OPPOSITION À LA BORNE

Dans un premier temps, l'idée d'installer une borne biométrique pour contrôler le passage des élèves à la cantine ne fait pas réagir grand monde. Quelques rares parents et enseignants expriment leur indignation. Elysaeth Milot, présidente de la FCPE à Clermont l'Hérault se souvient : C'est vrai qu'il y a eu un temps de confusion. Le conseil d'administration a été mis devant le fait accompli. Il n'y a pas eu de réel débat, sinon un vote. Certains parents ont cru qu'une campagne d'information et de débat allait avoir lieu, ce qui aurait été bien.» Les premières réactions chez les parents sont très marginales. Jean-Claude Julien, parent d'élève ajoute « Il y avait une véritable

Qu'est-ce que la biométrie ?

La biométrie recouvre l'ensemble des procédés tendant à identifier un individu à partir de la « mesure » de l'une ou de plusieurs de ses caractéristiques physiques, physiologiques ou comportementales. Il peut s'agir des empreintes digitales, de l'iris de l'œil, du contour de la main, de l'ADN ou d'éléments comportementaux (la signature, la démarche)... (Source CNIL) Dans le cas du collège de Clermont l'Hérault, il s'agit d'une borne à reconnaissance du contour de la main. Habituellement, les bornes biométriques sont censées garantir la sécurité de certains lieux à haut risque : installations nucléaires, cellule de production des vaccins, bloc opératoire, etc. Ces systèmes de protection des lieux à haut risque, présentent en plus de nombreux intérêts pratiques : confort d'utilisation, rapidité. De ce fait, les entreprises qui les fabriquent ont ouvert leur marché à l'ensemble de la société. C'est ainsi que le contrôle biométrique a fait son entrée dans le monde de l'entreprise puis plus récemment dans les établissements scolaires.

prendre plus d'ampleur. Le « collectif d'information et de vigilance pour le respect des libertés publiques à l'école » est créé : « il réunit toute personne concernée. Il y a des parents, des professeurs, des syndicats... » rappelle Elysaeth Milot. Les professeurs du collège se montrent concernés par l'installation de la borne. Comme les parents, ils ne réagissent pas. Là encore ils trouvent ce projet plutôt bienvenu. Puis quelques uns s'alarment. Hélène Baltus, professeur de lettres classiques et co-fondatrice du comité AT-TAC Cœur d'Hérault explique : « dès la pré-rentrée je décide avec deux collègues de faire une information et de lancer le débat. Ce début de mobilisation avec les parents conduit le Conseil Général à ne plus financer la borne. Mme Antonmattei décide

« La biométrie supprime la gestion bête et méchante : c'est la machine qui fait tout »

on peut leur simplifier la vie, on simplifie.» La borne permettrait alors de redéployer « intelligemment » des ressources humaines auprès des élèves. L'accueil et l'enseignement de qualité proposés dans un établissement scolaire sont conditionnés à une gestion administrative fluide et réactive aux nombreuses situations quotidiennes de la vie des élèves et des personnels. Pour cela, les fichiers concernant les élèves sont nombreux et sont gérés par des systèmes informati-

gnorance sur ce système et aucune information. C'est facile de dire au cours d'une réunion : « le système actuel est obsolète, on en met un nouveau, c'est de la biométrie et voilà ». » Certains parents trouvent même à ce projet quelques vertus gestionnaires et l'absence d'information et de débat en amont provoque une passivité bienveillante renforcée par le contexte des vacances scolaires. A la rentrée (septembre 2008), les réactions commencent à

de faire voter son financement par des fonds propres en conseil d'administration. Cette fois, avertis, nous nous préparons. Rassemblés au sein du collectif, nous organisons alors une journée de rassemblement public autour d'un film (Bienvenue à Gattaca) suivi d'un débat au cinéma Alain Resnais".

Il s'agit pour le collectif de sensibiliser l'ensemble de la population à la question du contrôle biométrique et des libertés publiques plus largement. De plus il importe à ses membres de créer un débat et de diffuser une information qui a cruellement manqué alors que ce projet était voté en juin 2008.

Au collège, Hélène Baltus tient à provoquer les conditions du débat et de l'échange afin que les professeurs puissent se positionner en toute connaissance de cause : « Nous avons engagé un vrai travail d'information et des débats contradictoires à chaque récréation avec les tenants du pour et du contre la borne. Ce fut un grand moment de démocratie interne qui s'est conclu par un sondage à bulletins secrets dont nous avons rédigé ensemble les termes. Le résultat : 2/3 contre, 1/3 pour. » Petit à petit, le collectif s'organise et s'engage dans une réflexion et des débats constructifs.

Mais comment faire partager cette réflexion dans un contexte social et politique peu enclin à l'esprit critique ? Les politiques sécuritaires ne provoquent-elles pas une acceptation plus facile des systèmes de contrôles tels que la biométrie ? N'y a-t-il pas un risque à banaliser la transmission systématique des données personnelles des élèves ?

UN CONTEXTE DE CONTRÔLE

« Le précédent EDVIGE nous a desservi. Sans ce problème nous ne serions pas dans cette situation d'opposition à la borne biométrique. Comme il s'agissait d'un fichier, de fichage, les gens ont tout confondu. Ce qui est

par le projet EDVIGE, il semble que le contexte politique et social s'inscrive depuis quelques années dans un environnement où les libertés publiques apparaissent fragilisées.

La campagne présidentielle de 2002 inaugurerait les thèmes sécuritaires en exploitant le sentiment d'insécurité comme vecteur de victoire. De M. Chirac à M. Sarkozy, les gouvernements ont développé des lois et des projets où ces thématiques de campagnes sont devenues les réalités organisant notre société. Le contrôle social occupe une place de plus en plus importante. Ainsi, la vidéosurveillance remplace la police de proximité, les jour-

« Quand on parle d'efficacité, de flux, on parle d'objet. Ici, il s'agit de personnes en relation avec d'autres personnes. C'est un rapport social »

intéressant tout de même, c'est que les parents ont découvert qu'il y avait des fichiers à l'école ! Fichiers de contrôles, d'absences... Nous sommes en liaison avec le rectorat, ces fichiers remontent selon des cadres définis par la loi » explique Mme Antonmattei. Ainsi que l'a démontré la crise provoquée

nalistes sont traités comme de dangereux criminels, le projet de création du fichier EDVIGE défraye la chronique, nous assistons à la généralisation des tests ADN, les restrictions de libertés sont appliquées aux délinquants et aux immigrés. La pénalisation des mineurs pourrait concerner les enfants de 12 ans. Les enfants semblent être une catégorie de la population particulièrement suspecte puisqu'il était question de « diagnostiquer » les futurs délinquants dès la maternelle ⁽¹⁾. Récemment des interpellations policières ont eu lieu aux abords des établissements scolaires (Vendres).

Le rapport social et humain est défait là où il serait nécessaire, y compris dans des situations de contrôles qui peuvent être légitimes.

Un contexte politique particulièrement agressif concernant les libertés publiques accentue la vigilance et les réactions des personnes sensibles à ces questions. De ce fait, l'installation d'une borne biométrique au collège ne

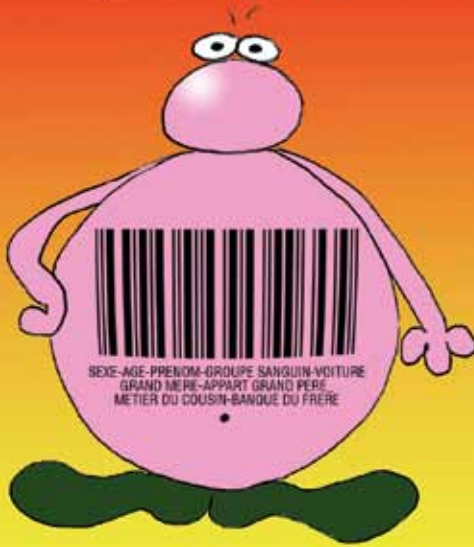
La police dans les écoles

Le 19 novembre 2008, dans un collège du Gers à Marciac : opération anti-drogue. L'effet dans la presse et auprès de l'opinion publique est désastreux. Le 15 décembre 2008 c'est à Vendres dans notre département que l'intervention de la gendarmerie aux abords du collège dans le cadre d'une opération anti-drogue émeut les parents et une partie de la population. En 2007 ce type d'opération avait déjà eu lieu au collège de Servian. Le ministère de l'intérieur s'est pourtant fendu d'une circulaire en forme de désaveu aux préfets le 02 décembre 2008 : « il a été porté à ma connaissance que certaines de ces actions [de sensibilisation en milieu scolaire] avaient pu être confondues avec des opérations de contrôle entrant dans un cadre judiciaire, sous l'autorité du Procureur de la République. De telles confusions sont de nature à nuire à la compréhension et à la clarté de l'action de nos services.

Tout doit être fait pour éviter qu'elles se produisent.»

Les actions de préventions semblent perdre du terrain face à une logique répressive et autoritaire.

Je ne vois pas où est le problème



© ZAB

semble plus aussi anecdotique qu'elle pourrait l'être dans un contexte politique plus apaisé. La borne biométrique arrive dans cet environnement où l'enjeu du contrôle prend une dimension particulièrement liberticide.

La loi de prévention de la délinquance autorise les maires à être tenus informés des difficultés sociales, économiques, éducatives de leurs administrés, fichier « base élève », etc.

Gilles Sainati est parent d'élève, membre du collectif, magistrat et membre du syndicat de la magistrature : « La loi de prévention de la délinquance votée il y a deux ans se met en place très progressivement. On ne la voit pas venir tout de suite. Le cadre est voté et il est appliqué ! Cette loi est la mise en place, entre autres, du secret professionnel partagé sur le plan communal et départemental. La société qui vendait la borne biométrique explicite clairement que ces bornes pourront communiquer leur base de données d'absentéisme de la cantine. Elle pourra servir à alimenter la nouvelle base de don-

nées qui va se créer au sein des communes. Cette borne pourra ensuite être placée à l'entrée de l'établissement scolaire et faire de même. Le cadre légal existe et a vocation à s'appliquer. » Il semble difficile de faire l'économie de l'idéologie véhiculée par le climat politique actuel. Même si les bornes biométriques semblent, de prime abord, tout à fait inoffensives et même pratiques, le contexte actuel révèle une dimension particulière dans l'installation de ce système.

Car après tout, que vise ce système dans son « côté pratique » ? Il cherche à aller plus vite, à faire gagner du temps et vise le zéro défaut mécanique.

L'ACTE ÉDUCATIF OPPOSÉ À L'ACTE INFORMATIQUE

Cette logique fonctionne sans doute pour des objets mais a des impacts très différents dès qu'il s'agit d'être humains, des adultes en devenir. Jean-Claude Julien, explique : « quand on parle d'efficacité, de flux, on parle d'objets. Dans notre cas il s'agit de personnes en relation

avec d'autres personnes. C'est un rapport social. Aller manger à la cantine, ce n'est pas simplement alimenter une machine. Le moment de l'échange d'un ticket pour la cantine est un moment extrêmement important qui met en jeu les parents (leurs difficultés ou non financières), qui met en jeu la solidarité, qui met en jeu une négociation éventuelle avec la personne qui contrôle parce qu'on a oublié sa carte, qui met en jeu tout ce qui fait du bien dans une relation. La biométrie s'est voulu mettre fin à tout ça. »

La logique implicite du contrôle biométrique à l'école nous prive de notre dimension humaine, relationnelle, sensitive et émotionnelle qui fonde le contact humain et participe à l'acte éducatif. L'argument « gestionnaire » régulièrement avancé en faveur de la biométrie dit la difficulté de gérer une collectivité d'enfants. Mais l'acte éducatif ne tient-il pas précisément dans cette difficulté ? Les jeunes adolescents regroupés au sein d'un établissement demandent une attention tant sur le plan des apprentissages que sur le plan administratif où chaque geste, chaque rencontre est une occasion éducative, un moment d'apprentissage. Commencer à se débarrasser de complications gestionnaires liées à l'organisation de la vie des élèves conduira tôt ou tard à se débarrasser des élèves eux-mêmes, sources de complications... Vivement qu'ils deviennent à leur tour des machines !

ELOGE DE LA TRANSGRESSION

La toute puissance technologique vient révéler notre impuissance relationnelle. Dissimulée sous des arguments « progressistes, technologistes », il s'agit en fait de résoudre la crise de la paupérisation relationnelle. Proposer à des jeunes gens, dans un cadre éducatif et d'apprentissage un système de contrôle de type biométrique revient à les former, à les inscrire dans ce nouveau modèle de (non) relation. Ainsi

formés, « éduqués » ces jeunes gens sauront-ils, adultes, créer des espaces relationnels de qualité dans un collectif humain et socialisant ?

L'expression de cette dimension « humanisante » passe par la possibilité de se tromper et de s'en expliquer : « si un gamin falsifie son carnet il se situe dans une logique de transgression. Je suis une adulte et c'est à moi en tant que personne humaine de le déceler et de lui dire : "tu as menti". Gérer la transgression, c'est éduquer » précise Hélène Baltus qui ajoute : « le passage à la cantine est aussi éducatif. Les élèves sont accueillis par un adulte qui les regarde, qui les connaît, qui sourit, qui n'est pas content... »

Fabienne Belard, parent d'élève ajoute: « utiliser une partie du corps pour le contrôle est nocif. Cette fois on va plus loin. Il devient impossible de s'en extraire. Cette liberté de pouvoir le faire est important. » Car c'est effectivement parce qu'un élève a la possibilité de contourner un système qu'il engage sa responsabilité dans les choix qu'il fait. Cette responsabilité s'apprend, se construit, se confronte aux règles et permet de pouvoir ensuite l'assumer pleinement.

L'enfance et peut-être encore plus l'adolescence est une période qui interroge avec ténacité la question de l'identité, Comment comprendre cette volonté de réduire l'identité à une partie du corps (le contour de la main) pour des raisons pratiques ? Le corps devient une clé, un moyen d'identification. Sa réduction à un objet pratique n'est certainement pas sans conséquence. Répéter quotidiennement un geste engageant son corps devenu un instant objet conditionne notre propre représentation de nous-mêmes. « L'élève avant d'avoir une conformation d'écartement des doigts très particulière pour être identifié par la borne biométrique, il a un nom. Ce nom patronymique est plus qu'un

simple identifiant. Cette volonté (qui existe depuis longtemps avec l'informatique) de supprimer le nom patronymique nous transforme en objet qui aurait un numéro ou une particularité physique. Cela me semble être un débat fondamental pour l'avenir de notre société. Aujourd'hui notre société est basée sur l'identification des citoyens par leur nom patronymique. Du jour au lendemain on nous dit ce n'est plus le nom qui compte mais l'écartement des doigts ! Je pense qu'on est dans une évolution importante du concept même de citoyenneté » explique Gilles Sainanti. Cet argument est un aboutissement des raisonnements construits et discutés par le collectif. Il conduit à reposer le débat concernant la borne dans un champ plus global. C'est bien à l'école que la question de la citoyenneté prend forme et se construit au sein d'une communauté de vie. Confrontés aux règles de la collectivité, séparés du cocon familial les jeunes gens élaborent et expérimentent leur citoyenneté.

Les transformations sociales que nous connaissons ne sont pas sans conséquences. La borne

biométrique, symptôme de certaines de ces évolutions, en révèle quelques éléments pour peu que l'on accepte d'entrer dans le questionnement et le débat. La tentation de céder au bon sens et à ses évidences (la borne c'est pratique et rapide) risque parfois de masquer une réalité plus sombre dont les contours n'apparaissent qu'à la condition de dépasser les évidences premières. Il ne s'agit pas alors de chercher la complication à tout prix, mais plutôt d'accepter que certaines contraintes ou « complications » sont aussi le prix à payer pour préserver des libertés publiques chèrement acquises et l'essence de notre humanité.

Benjamin Karchen ■

Merci à Estelle pour la relecture et les conseils avisés.

⁽¹⁾ *Le rapport (2005) Benisti sur la prévention de la délinquance préconise la création d'un « système de repérage et de suivi des difficultés et des troubles du comportement de l'enfant » mis en place non seulement dans les établissements scolaires (de la maternelle au lycée), mais aussi dans les crèches.*

Lobbying industriel

Le GIXEL (Groupement des industries de l'interconnexion, des composants et des sous-ensembles électroniques) milite en faveur du développement de la biométrie et des technologies associées. En 2005 il rédigeait un rapport (Livre Bleu) adressé au gouvernement où figurait cette incroyable déclaration : « La sécurité est très souvent vécue dans nos sociétés démocratiques comme une atteinte aux libertés individuelles. Il faut donc faire accepter par la population les technologies utilisées et parmi celles-ci la biométrie, la vidéosurveillance et les contrôles.

Plusieurs méthodes devront être développées par les pouvoirs publics et les industriels pour faire accepter la biométrie.

Elles devront être accompagnées d'un effort de convivialité par une reconnaissance de la personne et par l'apport de fonctionnalités attrayantes : "<http://infokiosques.net/puce.gif>" et "_blank"

Éducation dès l'école maternelle, les enfants utilisent cette technologie pour rentrer dans l'école, en sortir, déjeuner à la cantine, et les parents ou leurs représentants s'identifieront pour aller chercher les enfants. Introduction dans des biens de consommation, de confort ou des jeux : téléphone portable, ordinateur, voiture, domotique, jeux vidéo. »

No comment !

TAPAÏDÉ

de toutes ces petites idées reçues...

Dans la lignée de «Esprit critique es-tu là ?», la rubrique «Tapaïdé» continue de tordre le cou aux nombreuses idées reçues qui nous collent à la peau. Ces idées qui envahissent subrepticement notre cerveau embrumé dans tous les domaines (santé, nature, espace, animaux, langage...) ont la vie dure. Bref, vous n'avez pas idée !!!

LES MAUX DES MOTS

Vous avez remarqué ? Quand on parle de l'espace on entend souvent le mot "alunissage" pour parler d'un engin qui se pose sur la lune. Donc, pour suivre cette logique on va bientôt "amarisser" sur Mars et on "avénussirera" sur Vénus. C'est un peu idiot d'inventer des mots quand il n'y a pas raison d'être... Quand on utilise le mot "atterrissage", il s'agit de la terre en tant qu'élément et non la Terre, notre planète. En effet, atterrir c'est se poser sur la terre ferme, par opposition à la mer (amerrissage), ou au pont d'un porte-avions (appontage). Pas besoin d'en rajouter (le français est assez compliqué comme ça), il suffit de parler d'un atterrissage martien ou lunaire et voilà le tour est joué !



© ZAB

JAUNE ET BLEU

C'est presque un acquis de penser que les chiens voient en noir et blanc comme dans nos anciens téléviseurs. En fait, c'est faux. Certes, les chiens ne voient pas comme nous, mais ils perçoivent quelques couleurs comme les daltoniens, en l'occurrence le bleu et le jaune. En revanche, grâce à leurs nombreux bâtonnets (cellules rétiniennes sensibles à la lumière), ce sont d'excellents gardiens de nuit !

TOUSPOUR UN

L'ananas fait partie de la famille des Broméliacées et il est constitué de 100 à 200 fleurs formant un épi de baies qui est sa chair. Toutes ces petites fleurs deviennent des fruits après fécondation. On appelle donc injustement l'ananas UN fruit alors qu'en réalité ce sont DES fruits. Idem pour la framboise.



© ZAB

PISSER PLAIE

On entend deci delà que l'urine serait un excellent désinfectant. Uriner sur une plaie empêcherait l'infection et pourrait même soigner les mycoses. J'emploie le conditionnel parce que vous vous en doutez, tout cela est faux. Les urines sont stériles et légèrement acides, mais ne sont pas actives sur les microbes (au contraire ceux là s'y développent dès qu'ils le peuvent !). Faire pipi sur une blessure ne fera pas de mal mais ne fera aucun bien.

Tante Elbasi ■

VOUS AVEZ-DIT ÉVOLUTION?

Rappelons pourquoi nous parlons aujourd'hui du « grand » Charles Darwin : l'année 2009 célèbre non seulement (ce mois-ci) le bicentenaire de la naissance du savant anglais mais encore (en novembre) le cent cinquantième de l'un des livres les plus considérables de la pensée scientifique : *On the origin of species* (*De l'origine des espèces*).

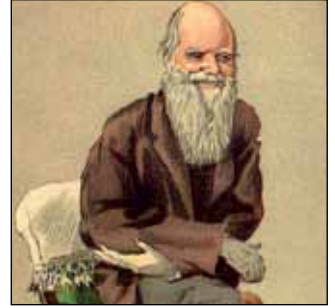
SCIENCE, ÉTHIQUE ET RELIGION

Dans le monde entier la communauté scientifique se mobilise pour plusieurs raisons. L'Homme a désormais le pouvoir d'influer sur le vivant de manière fondamentale depuis la compréhension des principaux mécanismes (pas tous) de l'hérédité et de la génétique. En effet, grâce aux nouvelles technolo-

gies, on a la capacité de décrypter complètement le génome de certaines espèces. Fort heureusement, la plupart des scientifiques travaillant sur la génétique peuvent être considérés comme des citoyens réfléchis, mais il faut se méfier de certaines brebis galeuses mercenaires ignorant les principes éthiques.

de le dire!). Les élections américaines même, en remettant en évidence les liens puissants existant entre la pensée citoyenne et la religion, ont pu ouvrir une légitimité démocratique aux défenseurs des théories créationnistes, qu'elles soient d'origines chrétienne, musulmane ou autre. Disons le clairement : je suis loin d'avoir une opinion négative sur les religions, ne serait-ce que parce qu'elles permettent aux peuples la construction de cultures et d'identités (sans elles on se serait sûrement entretués sous d'autres prétextes !), mais dans tous les cas il reste important de séparer la science rationnelle de la religion, comme on devrait séparer le pouvoir étatique de la religion.

Les créationnistes prétendent que le monde qui nous entoure n'est que l'image de ce que Dieu



Charles Darwin

d'Aristote, d'Hippocrate ou de Galien, des savants tels que Vésale puis plus tard Galilée démontrèrent que l'expérimentation prouve qu'il existe des erreurs dans de nombreux domaines du savoir : la nature, l'univers, le corps humain ne fonctionnent pas comme on l'a dit. Certes, pour les animaux, malgré de nombreux progrès comme l'invention de l'anatomie comparée, les preuves les plus déroutantes seront plus tardives. Heureusement d'ailleurs, cela nous a permis de nous acclimater un peu et de laisser le temps à des gens comme Descartes de nous créer des outils pour comprendre !

Les créationnistes prétendent que le monde qui nous entoure n'est que l'image de ce que Dieu veut nous montrer

giques, on a la capacité de décrypter complètement le génome de certaines espèces. Fort heureusement, la plupart des scientifiques travaillant sur la génétique peuvent être considérés comme des citoyens réfléchis, mais il faut se méfier de certaines brebis galeuses mercenaires ignorant les principes éthiques. Ces manifestations en hommage aux travaux de Darwin sont l'occasion pour tout un chacun de s'impliquer dans la réflexion. La seconde raison de s'intéresser à la théorie de l'évolution est qu'insidieusement, et parce que personne n'a voulu croire que c'était réellement important, des créationnistes ont repris « du poil de la bête » (c'est le cas

veut nous montrer. Donc selon les interprétations des textes religieux, on peut penser que l'évolution, telle que la science l'a établie, les contredit à peu près tous, les mettant en danger. L'idée de douter de leur véracité « au pied de la lettre » n'est pas toute jeune.

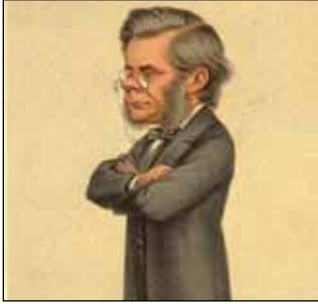
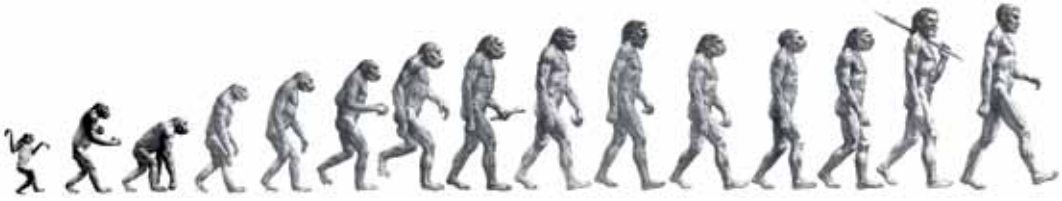
Déjà certains grecs dans l'Antiquité s'étaient moqués de récits mythologiques, prenant la liberté de douter de certains passages, plusieurs grands scientifiques pouvant être considérés comme les premiers vrais athées.

Mais c'est à la Renaissance que la guerre commence vraiment. En critiquant plusieurs textes alors admis comme fondements de l'enseignement chrétien annexes à la Bible, dont ceux

CONTROVERSES SCIENTIFIQUES

Lors d'un célèbre procès américain entre les créationnistes et les évolutionnistes réunis derrière le biologiste Stephen Jay Gould, on a vu se rejouer la fameuse controverse du XIX^e siècle entre l'évêque Samuel Wilberforce et le biologiste Thomas Huxley.

Au cours de celle-ci, Wilberforce demandant à Huxley s'il descendait du singe par son grand-père ou par sa grand-mère, il répliqua qu'il « préférerait descendre d'un singe plutôt que d'un homme instruit qui utilisait sa culture et son éloquence au service du préjugé



Thomas Huxley

et du mensonge ». Dialogue de sourd. Comment opposer ceux, y compris croyants, dont la démarche rationnelle et scientifique est gérée avec la plus grande rigueur à d'autres penseurs tout aussi intelligents et cultivés mais qui, pour défendre le concept de foi, jonglent tantôt avec les lacunes d'une science évidemment non omnisciente, tantôt avec le refus de considérer les preuves en prétextant le droit de sortir du rationnel.

Le danger vient de ce que les citoyens ne savent plus aujourd'hui ce qu'est une preuve scientifique. Les scientifiques, croyant bien faire, se sont « tirés eux-mêmes une balle dans le pied » en essayant d'expliquer que toute théorie scientifique n'est valable que jusqu'au jour où l'on en trouve une autre... On peut donc penser que tout est faux. Or à chaque seconde on a la preuve que dans tous les domaines la science progresse de manière spectaculaire avec des résultats concrets : c'est donc bien que ce qui est découvert (et prouvé) a une grande fiabilité !

La théorie de l'évolution élaborée par Darwin est, avec celle de la relativité d'Einstein, l'un des textes majeurs de la science. Dans ces deux théories il reste de grands champs à explorer mais les preuves les confirmant

sont innombrables. Cela ne veut pas dire que nous sachions parfaitement les utiliser.

Mal interprété, Darwin avait déjà été pillé par les eugénistes. Il s'était en partie inspiré des théories de l'économiste Malthus, prônant la régulation des problèmes économiques et démographiques par la prise de conscience qu'il faut laisser s'épanouir voire aider la survie du plus fort, éliminant les faibles (autrement dit les indésirables). Or jamais Darwin n'a voulu dire qu'il fallait laisser périr les plus faibles, n'utilisant même pas ces termes car le mot « faiblesse » est très ambigu. Plutôt que d'imaginer, comme

se doutaient peut-être pas qu'ils allaient aussi agir négativement sur la biodiversité.

Sur ces massifs surplombant nos garrigues, ils avaient raison de penser que ces arbres qu'ils avaient implantés allaient pouvoir survivre. Ils sont même devenus tellement répandus depuis, sur de nombreuses zones, qu'ils ont mis en danger de nombreuses espèces locales et parfois endémiques, qui n'existent que sur notre territoire !

Pour les biologistes spécialistes de l'écologie les vastes terrains, autrefois occupés par les cultures et surtout pâtures des populations, sont aujourd'hui colonisés

La théorie de l'évolution élaborée par Darwin est, avec celle de la relativité d'Einstein, l'un des textes majeurs de la science

certaines de ses prédécesseurs, que des individus se modifiaient durant leur vie en fonction de l'environnement, Darwin pense qu'il ne reste au cours du temps que les individus présentant les caractères qui les ont aidés à survivre dans certaines conditions.

Le plus fort entre le dinosaure et le cafard lors d'une chute de météorite est le cafard (besoin de beaucoup moins d'oxygène, moins sensible aux températures, etc.). Le plus fort entre le lion et la hyène dans un environnement envahi de chasseurs c'est la hyène (mieux camouflée, pas bon à manger).

RÉFLEXIONS AUTOUR DU MONT AIGOUAL

Lorsqu'à la fin du XIX^e siècle, le forestier Georges Fabre et le botaniste Charles Flahaut importèrent de nouvelles espèces « adaptées » à nos climats, ils ne

par ces arbres, au lieu de voir notre belle garrigue semi-désertique reprendre ses droits.

Fabre ne pouvait pas savoir que l'agriculture périlliciterait, mais encore moins deviner que cent ans plus tard la biodiversité serait mise en danger par des fléaux immensément plus grands.

De façon plus large, l'action humaine sur son environnement est aujourd'hui qualifiée par ses conséquences comme étant une des grandes crises observées au cours des temps géologiques, tel un impact de météorite.

Tâchons de rester positifs et citoyens, en profitant de cette année Darwin pour s'informer !

Frédéric Feu ■

Centre de l'Imaginaire Scientifique
et Technique du Cœur d'Hérault.
2, place Etienne Sanier
www.imaginairescientifique.com

LES CHRONIQUES MUSICALES DÉGOUPIILLÉES PAR MARJORIE

AS DE TRÈFLE (ROCK FESTIF)

Choisissez la bonne carte !

NATIONAL

Que dire de ces quatre tourangeaux si ce n'est qu'ils font honneur au rock d'aujourd'hui. Un vrai tourbillon sur scène, ils nous entraînent dans leur bonne humeur, accentuée par un jeu instrumental délirant. Des textes simples, efficaces et drôles... Une bonne carte à jouer pour égayer vos soirées. Après le succès de « merci, bonsoir », ils reviennent en force avec leur nouvel album : « Houlala ». Toujours avec autant d'énergie festive et cet humour grinçant qu'on leur connaît... As de Trèfle sera en concert le 27 février au Rockstore à Montpellier à partir de 20h. Soyez au rendez vous, Houlala... Ça promet d'être chaud !

www.as-de-trefle.com

LES BOUKAKES (RAÏ ROCK)

REGIONAL

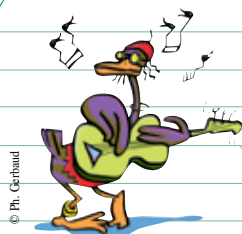
Les Boukakes: une insulte à la base!



La réunion des mots « macaques et bougnoules » leur aura finalement servi de tremplin... Depuis leur passage très remarqué au Printemps de Bourges en 2004, finalistes dans la catégorie découverte, ils ne cessent de nous surprendre. Aujourd'hui les 7 compères sont fiers de vous présenter « Marra », leur nouvel album. Un style musical métissé empreint de sonorités raï, rock, pop ou funk, sur une rythmique arabo andalouse...

Un mariage entre l'Orient et l'Occident réussi... Un vrai dialogue méditerranéen tonique et dansant.

www.boukakes.com



© Ph. Gerbaud

CARLA BRUNI-SARKOZY

La dinde de la farce... Naïve

NATIONAL

La 24^e édition des Victoires de la Musique se tiendra le 28 février 2009 au Zénith de Paris ; l'an passé, Renan Luce et Vanessa Paradis avaient été les grands gagnants de la 23^e édition, avec deux trophées chacun...

Une chose est sûre, pour 2009 l'heureuse gagnante ne sera pas Carla Bruni-Sarkozy. En effet, elle n'apparaît dans aucune catégorie cette année, malgré le soi-disant succès de son dernier album : « Comme si de rien n'était ». Un titre plutôt prémonitoire pour son existence artistique aujourd'hui. Et oui, Carla, « Amour, gloire et beauté » n'est qu'un feuilletton !



© Ph. Gerbaud

MARIANNE AYA OMAC (MUSIQUE DU MONDE)

En toute simplicité

Après avoir quitté le chemin de Gincobiloba, Marianne Aya Omac revient, avec son premier album en solo : « Be my witness ». un voyage universel au travers des trois langues qu'elle a choisies de mettre en avant et qui lui ressemblent : français, anglais, espagnol, elle s'inscrit dans la culture de chaque langue qu'elle interprète. Elle a du gospel dans la voix et dans le cœur, Elle chante ce qu'elle est, ce qui lui ressemble et ce qui rassemble : « Plus nous sommes différents, plus nous pouvons expérimenter ce que nous avons tous en commun et que nos sociétés modernes piétinent : notre humanité. » Une sincérité touchante, un charisme indéniable, un public conquis ; elle a ce je ne sais quoi, cette belle énergie, qui nous rend tous un peu meilleur à chacun de ses passages. Marianne Aya Omac est bel et bien passée, de l'autre côté... côté lumière bien sûr !

Prochaine invitée de « musicalement vôtre » sur Radio Lodève, le 11 février à partir de 20h, elle sera le Samedi 14 Mars 2009, dès 21h, au Galion de Saint Mathieu de Trévières, en première partie de 2 peintures du Gospel : Rhoda Scott et Emmanuel Djob.

www.marianneayaomac.com



RÉGIONAL

CORENTIN COKO (CHANSON FRANÇAISE)

Coko, Un Titi à Montpellier...

On aurait pu le rencontrer en 1930, qu'il n'aurait pas détonné. Ce jeune artiste à la gouaille des années Piaf, au physique plutôt brindille, pieds nus sur scène, a tout le charme d'une photo en noir et blanc... et c'est là tout son talent... amateur de grandes musiques et de monuments de la chanson française, il met le pied à l'étrier, manie la plume avec panache, connaît la musique sur le bout des doigts et quand il donne un concert, nous emporte avec lui dans son univers presque théâtral, aux frontières entre hier et aujourd'hui.

Interview

Qu'est ce qui t'as donné envie de chanter ?

Le déclic ce sont les mots... j'aime beaucoup la musique des mots et ce sont d'abord eux qui me viennent dans la création ... je construis la musique autour, après.

Quels sont tes modèles de chansons ?

Les chansons des années 30, des années 50 et aussi celles du XIX^e siècle, voire même avant, notamment les chansons engagées ; Les toutes premières ont littéralement explosé en 1789. Je me plais à penser parfois, que sans la chanson, certaines choses ne seraient jamais arrivées...

Sur scène tu aimes théâtraliser tes textes et leur donner même, un brin d'humour et de dérision...

Oui parce que j'aime les chansons tournées vers le monde, vers la société et ses acteurs, et dire les choses avec un peu d'humour, souvent ça passe mieux. Je n'aime pas rester dans le comique ou le tragique : Dans « le tango des organes qui se départagent le corps de l'homme » par exemple, sur scène, ça fait rire les gens, mais on ne rit pas pour rien dire, c'est bien une métaphore... Des choses qui parlent à chacun, profondément.

www.corentin-coko.fr



RÉGIONAL

CINÉMA

THE WRESTLER

Film de Darren Aronofsky (USA)
Avec Mickey Rourke, Marisa Tomei, Evan Rachel Wood...
Genre : Action, Drame
Durée : 1h45
Sortie en salles :
le 18 février 2009



VIDÉO

LES INSOUMIS

Film de C.M. Rome (France)
Avec Richard Berry, Zabou Breitman, Pascal Elbé
Genre : Polar, Action
Durée : 1h40



CLAUDE ET SON PARI

Dans les années 1980, Randy "The Ram" ("Le Bélier") Robinson était une star du catch professionnel, mais il est peu à peu redescendu de son Olympe. Pendant un match sans envergure, il est victime d'une crise cardiaque ; un médecin lui explique qu'un autre combat lui serait fatal.

Casse-tête chinois ou pas, casse-tête tout de même : « Underworld 3 », « L'étrange histoire de Benjamin Button » et enfin « The Wrestler ». Lequel de ces 3 films, que je courrai voir au ciné, méritait une place de choix dans ce si beau magazine ? Rhona, Brad ou Mickey ? Mon côté bon samaritain a pris le dessus. Contribuer à la résurrection du génial mais déjanté M. Rourke (L'année du dragon, 9 semaines 1/2, Angel Heart, Sin City) m'est apparu comme une évidence.

Effectivement, depuis le début des années 90, ce cher Mickey était « black listé » par le Tout Hollywood. Ses frasques et sa réputation d'incontrôlable l'ont fait se retrouver au pied du podium voire sur les gradins. S'assagissant au fil du temps (?), il est vrai que ces dernières années ses rôles se sont épaissis. Planté par Nicolas Cage, le réalisateur a eu le nez fin et les c... bien accrochées en lui proposant le rôle. Rourke a reconnu qu'il fallait avoir un sacré « talent »

pour oser lui parler ainsi. Du genre : « si tu fais le c..., je te vire de mon film, etc. ».

Quoiqu'il en soit, Darren a « dompté » Mickey qui vient de se voir décerner le Golden Globe 2009 du meilleur acteur dans un film dramatique. Et comme un bonheur n'arrive jamais seul, les critiques à son sujet sont dithyrambiques et il est nommé dans la catégorie « meilleur acteur » aux Oscars 2009. Mickey is back !

Côté réalisation, ce cher Darren n'est pas en reste, lui qui est considéré par ses pairs comme un très grand depuis son premier film « Pi » et surtout depuis le cultissime « Requiem for a Dream ».

Cerise sur le gâteau, le « Boss » himself, alias Bruce Springsteen, a composé la chanson du film qui, dès les premiers accords au début de la bande-annonce, vous fait mettre la main à la poche pour acheter votre ticket. Ah, mieux vaut..., bonne et heureuse année 2009 !

Usé, brisé, grillé, Drieu est un policier en fin de parcours. Ce mystérieux capitaine de la Brigade de Répression du Banditisme se retrouve muté dans un commissariat de province isolé promis à une rapide démolition. Là-bas, plus personne n'y croit.

OK, on nous fait le coup du vieux loup solitaire au passé trouble, du super flic qui met le doigt là où ça fait mal, des inimitiés a priori qui finissent en amitiés à la vie à la mort, des duels d'égo de mâles hyper « testostéronés », de flics ripoux mais pas que, de flics désabusés et désavoués en quête de reconnaissance et enfin, on s'inspire largement du film de John Carpenter « Assaut ». OK, d'accord, mais la réalisation est plus que convaincante, les

scènes d'action assurent grave, les personnages, même caricaturaux, sont attachants et interprétés avec justesse et conviction, le décor du commissariat situé au milieu de nulle part est judicieusement choisi et la fin est bluffante. Bref, j'ai passé un super moment avec ce film qui méritait un meilleur score en salle et que je vous recommande chaudement. Non mais... !

Claude Bermejo

ACTUSCINEDVD

OSCAR 2009

Le 22 février aura lieu la 81^e cérémonie des Oscars. Un rendez-vous à ne pas zapper, d'autant plus que le film de Laurent Cantet « Entre les murs », Palme d'or 2008, sera en compétition dans la catégorie « meilleur film » en langue étrangère.



CESAR 2009

S. Stallone, Le 27 février aura lieu la 34^e cérémonie des César. Un rendez-vous à..., d'autant plus que le film « Into the Wild » de Sean Penn (qui a fortement œuvré dans l'attribution de la Palme d'or au film de Laurent Cantet) sera en compétition...



DOCTEUR ROSS

Urgence ou pas, Georges Clooney ferait une apparition dans la dernière saison de la série « Urgences » qui l'a révélé au grand public. Chers fans, faites chauffer vos enregistreurs.



MEGAN FOX

Mais si, c'est la plus que charmante demoiselle qui court avec des « Transformers » aux fesses. Et bien, sachez qu'elle va vous faire « tomber raide » très bientôt, vêtue de la panoplie de Lara Croft subrepticement piquée à la non moins jolie Angéline.



LIVRE

LES FABULEUSES AVENTURES D'UN INDIEN MALCHANCEUX QUI DEVINT MILLIARDAIRE

de Vikas Swarup

Quand le jeune Ram Mohammad Thomas gagne le milliard de roupies du jeu équivalent à qui veut gagner des millions il est immédiatement accusé de tricherie et est pratiquement soumis à la torture pour lui faire avouer par quel subterfuge il se procure les réponses. La réponse est simple. Mohammad Thomas ne triche pas et connaît les réponses. Comment ? c'est toute l'histoire de ce jeune garçon pauvre, déshérité, malchanceux et du livre. A chaque question du jeu correspond un chapitre qui relate une tranche de vie de cet indien qui explique pourquoi il connaît la réponse. Ces douze questions et l'explication fournie par Mohammad sont également le prétexte à un voyage dans l'Inde d'aujourd'hui, moderne et traditionnelle, misérable et bling-bling à la fois. Lire ce livre procure un réel moment de distraction malgré la gravité de certains sujets abordés. Un film en a été adapté par Danny Boyle mais les premières critiques ne sont pas toutes élogieuses. Une raison supplémentaire de lire le livre.



Sortie : mai 2006
Éditeur : collection 10x18 domaine étranger

Eric Mercy
(librairie Un point un trait)

TOUT AZIMUT

Auto-coco

Dans certains pays, de nombreuses cosques de noix de coco, jugées non réutilisables, s'entassent dans les déchets et emmagasinent l'eau de pluie, attirant ainsi les moustiques qui persistent à y demeurer. Cela constitue un risque sanitaire permanent pouvant générer des maladies comme la malaria. Des chercheurs du Texas projettent d'utiliser les fibres de la cosque de la noix de coco dans la fabrication de pièces automobiles, procédant ainsi à la récupération de la partie non comestible de ce fruit en concourant à réduire la pollution et les dangers de contamination.

En effet, on attribue aux fibres de la noix de coco une qualité égale sinon supérieure à celle des fibres synthétiques. Elles répondent aux exigences des essais industriels. L'emploi de ce nouveau matériau pour la confection de pièces de voitures constitue une première. Un savant mélange de fibres de cosques de noix de coco à celles de polypropylène précède un pressage à chaud déterminant la forme des pièces automobiles



désirées. La présence de ces fibres de noix de coco assure une légèreté accrue du nouveau composite. La fabrication de portières intérieures, de carrosserie ou de tapis, réduit l'usage des polyester au sein de l'industrie de l'automobile. L'augmentation des ventes des noix de coco, utilisées dans leur totalité, permettrait d'accroître le prix de vente de ces fruits tropicaux dans les pays de l'Équateur. Les onze millions de producteurs de noix de coco, parmi lesquels figurent l'Indonésie, l'Inde et les Philippines, bénéficieraient de gains substantiels suite à une meilleure exploitation de cette ressource abondante et renouvelable.

Source : Futur Immédiat
et www.sur-la-toile.com

Recette par **Christophe Azemard**, restaurant le Tournesol à Clermont l'Hérault

GROSSES CAMERON ET LEURS FRUITS FRAIS POÊLÉS

Ingrédients pour 1 personne :

- 3 grosses Cameron (500g)
- 1 gousse de vanille de Madagascar
- 1 demi-ananas frais
- 1 orange
- 5 à 6 fraises

- 1 carambole
- 1 pomme
- 1 banane
- 2 cl de sucre de canne, Rhum ambré et rhum blanc
- Sel, poivre, beurre

Préparation :

Décortiquer les corps des Cameron en laissant la tête et le bout de la queue. Les griller sur une plancha, finir la cuisson au four (6 min à 180°). Laver tous les fruits soigneusement puis les couper. Faire griller les fruits sauf la carambole puis faire revenir tous les fruits ensemble dans une poêle avec une noisette de beurre. Quand les fruits sont cuits, ajouter le sucre

de canne, la gousse de vanille, laisser caraméliser quelques minutes. Flamber le tout avec les rhums ambré et blanc. A la fin du flambage, ajouter une noisette de beurre en remuant délicatement pour garder les fruits intacts.

Présentation : étaler les fruits à votre convenance sur l'assiette, superposer les Cameron dessus,

arroser du jus obtenu dans la poêle, décorer les espaces vides.

Décoration : jeunes pousses de betteraves rouges, ciboulette, vinaigre balsamique, spaghetti à l'encre noire frits...



© Le Tournesol

Au cœur du vignoble par **Sandrine Boesch**

CHÂTEAU-BAS D'AUMELAS 2006 AOC COTEAUX DU LANGUEDOC

Jean-Philippe et Geoffroy d'Albenas (Hérault)



Le Château-Bas d'Aumelas, situé à 20 mn à l'ouest de Montpellier est une ferme liée dès le XVI^e siècle au château d'Aumelas, distant de 1 km. L'activité est avant tout pastorale mais on y pratique également la culture de la vigne. Après de multiples transformations, la bâtisse devient alors un ravissant Château flanqué de deux tours rondes et de dépendances. Depuis plusieurs siècles, la famille d'Albenas en est propriétaire. En 2001, Jean-

Philippe et Geoffroy décident de planter 12 hectares de vigne reprenant ainsi l'activité viticole originelle de ce domaine. De plus, ils redonnent vie au Château et à son

jardin à la française en le louant pour des séminaires et des mariages.

Situé à 350 m d'altitude et entouré de bois, le vignoble bénéficie de nuits fraîches et d'un taux d'humidité nocturne favorisant la maturité des raisins. La vigne est conduite mécaniquement selon une viticulture raisonnée, sans utilisation d'engrais chimiques ni de désherbants.

La cuvée Château - Bas rouge 2006 est composée des trois cépages représentatifs du domaine : Syrah, Grenache, Carignan. Issu d'une vinification traditionnelle, ce vin à la robe grenat exalte au nez des arômes de bacon grillé et de fruits noirs. En bouche, l'attaque se veut puissante et équilibrée. Les tanins fins et soyeux se mêlent aux notes de fruits rouges confits et de réglisse.

Contact : 06 19 57 88 27
www.chateaubasaumelas.fr

L'abus d'alcool est dangereux pour la santé. Consommez avec modération.



© Ph. Gerbaud

L'AGENDA

FEVRIER 09

La Semaine de la
Saint Valentin
à Lodève

du 10 au 14 février 2009

Grande tombola toute la semaine

avec de nombreux lots à gagner dont
une **ESCAPADE EN ANDORRE**
et des bons d'achat*

Animations tous les jours

Musique, promenade en poney,
jeux, énigmes, charades ...
Des places de spectacles
à gagner*

et de nombreuses
surprises !

Proposé par :



renseignements :
04 67 44 43 66

* voir conditions auprès de l'association LCA

AGDE CAP D'AGDE

Du Mar.3 au Dim.22. Exposition. Photographies sous marines de **LAURENT BALLESTA**. Laurent Ballesta originaire de Vendargues, est un biologiste marin français. Il est diplômé d'un Master d'écologie méditerranéenne, spécialisé en écologie benthique.

Plongeur professionnel et expert en prise de vue sous-marine, il publie ses photos dans plusieurs journaux français et internationaux tels Le Figaro Magazine, Paris-Match, VSD, Daily Mail, Stern, Corriere Magazine, etc. Depuis sept ans, il collabore comme conseiller scientifique à l'émission télévisée Ushuaïa Nature présentée par Nicolas Hulot. Maison des Savoirs. Agde.

Ven.6. 21h. Théâtre. LES FORAINS. de Stephan Wojtowicz. Palais des Congrès du Cap d'Agde. Rens : 04 67 94 65 80. Tarif : 27 ; 24 et 6 euros.

Ven.6. 21h. Concert. GATEANE ABRIAL. Au Purple Lounge. Cap d'Agde. Tarif : 9 euros.

Jeu.26. 18h. Conférence débat. LES VOLCANS DE FRANCE sont-ils éteints ou endormis ? Avec Evelyne Pradal. Docteur d'Université en géologie et volcanologie. Maison des Savoirs. Agde. Réservation : 04 67 94 67 00.

Ven.27. 21h. Théâtre. L'ANTICHAMBRE. de Jean-Claude Brisville. Palais des Congrès du Cap d'Agde. Rens : 04 67 94 65 80. Tarif : 27 ; 24 et 6 euros.

Dim.1er. 14h30-19h. BAL COUNTRY. Avec ADC 34. Animation CD par Annie. Danses tous niveaux. 5 euros/personne. Gratuit jusqu'à 14 ans. Salle des Fêtes. Agde.

Mer.4. PRINTEMPS DES POETES. Deux installations en forme de tipi, conçues et fabriquées par un plasticien, garnies de 18 poèmes-affiches, chacun étant traduit en 4 langues, écrits et illustrés par des enfants. Exposition proposée par le Théâtre de Clermont l'Hérault, scène conventionnée pour les écritures poétiques et scéniques. Maison des Savoirs. Agde.

ANIANE

Du 6 février au 1er Mars. Exposition. CHERYL TAYLOR. La première artiste invitée plonge le visiteur dans un monde onirique, peuplé des animaux familiers et attachants de notre enfance, loués par les vers poétiques et jaillissants de De La Fontaine, ou les contes et légendes... de Perrault, Andersen et autres frères Grimm. Mais Cheryl Taylor est ailleurs.... Dans un monde qui n'appartient qu'à son imaginaire. Dans le cadre de cette exposition, elle traduit les expressions familières animales et nous raconte son histoire de l'animalité, pas si bête, imprégnée de ses souvenirs d'enfance dans la ferme familiale du Devon. Vernissage Ven.6 18h30. Galerie IconOclaste. 44, camp de sauve (à côté de la poste). Rens : 04 67 59 41 69.

BÉDARIEUX

Jusqu'au Dim.1er. Exposition. DAUMIER. Une exposition consacrée aux estampes du maître français de la lithographie. A l'Espace d'Art contemporain.

Ven.6. 20h. Théâtre marionnettes. AUGUSTIN LE MAGNIFIQUE. Un petit peuple, nomade et cosmopolite, se retrouve acculé au bord d'une falaise pour avoir refusé de vendre à un méchant

leur seule richesse: Marie Lou. lâcheté. Salle Achille Bex. Tarif : 6 euros.

BÉZIERS

Jeu.5. 19h et Ven.6. 21h. Projection, Rencontre débats. LETEMPS DE PARDON : DES GENS. Raymond Depardon est un photographe voyageur sensible à la question humaine et aux paysages. Il a constitué au cours de ses années de travail et d'engagement une documentation de photos et de films d'une grande richesse, témoin de la vie des hommes. « Le vrai documentaire est finalement plus proche du théâtre » : à l'occasion de l'adaptation au théâtre de son texte Des Gens de Zabou Breitman. Théâtre SortieOuest. Domaine de Bayssan.

Du Mar.24 au Ven.27. Théâtre-marionnettes. LES FOURBERIES DE SCAPIN ou un scapin maïpulateur. Théâtre SortieOuest. Domaine de Bayssan.

Du Jeu.26. au Sam.28. FESTIVAL IUT. Salle Zinga Zinga.

Du Sam.28 au Dim.1er mars. Exposition. FETE DU TIMBRE. Au Mail Plein Sud.

LE BOSC

Sam.21. Stage. DANSE VOLTIGE. Accroché à une corde par un baudrier, le danseur-voltigeur évolue dans toutes les dimensions de l'espace. Stage pour adulte, adolescent et enfant (à partir de 8 ans). Par l'association Têt'en'air. Adhésion comprise. Rens : 06 18 29 55 92.

CABRIÈRES

Jusqu'au Mar.3. Avril. Exposition. PORTRAITS. Aurélià. Galerie des Schistes.. Caveau des Vignerons. Rens : 04 67 88 91 60.

CANET

Du Sam.7. au Mar.10. et du Sam.21 et Dim.22. Stages de Danse. EXPRESSION AFRICAINE. Percussions dansées, percussions, ateliers de création (tous niveaux). Animés par Nizoucha, Patrick Tomas. L'association « A L'Origine Etait le Rythme – Cosmodanse au Centre Nyama, 160 av. de Paulhan. Rens : 06 77 77 97 13.

CAUX

Ven.6. 20h30. Spectacle. SOIRÉE JACQUES BREL. Des chansons, des textes et des vidéos. Asso culturelle et sportive : 04 67 98 47 99.

Mer.25. 18h. Apéro lecture. OSCAR ET MAMIE ROSE. A la Médiathèque. Rens : 04 67 98 47 99.

CLERMONT L'HÉRAULT

Mer.4. 15h. Théâtre-cirque. ICI ET MAINTENANT. Cie Coup de Poing. Deux personnages, une fille et un garçon se retrouvent dans un même espace et Vont apprendre à le partager. Dans ce lieu de vie

CENTRE D'ÉQUITATION DU LODÉVOIS-SALAGOU
Domaine de Campeyrroux
dir. LUNAS LES PLANS à 2Km du centre ville de Lodève

LE CENTRE EQUESTRE PROCHE DE CHEZ VOUS

Denis Colin dirige le centre équestre depuis 1995 et son école d'équitation est labellisée «Qualité France» depuis 2002.
Des chevaux, des poneys pour tous et pour tout faire!

Enfants à partir de 4 ans

04 67 44 26 04

étriqué, ils vont jouer à recréer un univers familier. Ils se soutiennent, se supportent, se portent et se déposent... et questionnent ainsi les mécanismes poétiques et spectaculaires du mouvement. Ils manipulent les objets, s'envolent sur une balançoire, se chahutent autour d'une table. Comment vont-ils réussir à partager ce territoire ? Leurs énergies se frottent, s'imbriquent ou se chevauchent et se construisent sur un amas de frictions et de compromis. Prise de pouvoir, contrôle de l'espace, domination ? L'instabilité construit sa pyramide jusqu'à ce que l'équilibre instaure les frontières invisibles permettant à chacun de trouver sa liberté, par le jeu du mouvement acrobatique. Un spectacle plein d'humour et de surprises, sur le partage pas si évident des choses simples de la vie. Un spectacle qui sent bon le gâteau au chocolat que les artistes fabriquent sur scène et partagent ensuite avec le public, heureux de leur apprentissage et des sourires gourmands des enfants. Au Théâtre. Tarif : 8 et 7 euros.

Sam.7. 20h45. Danse. Seuls, ensembles-duo Solo for Two-solo. **DANSE HIP HOP.** Raphaël, l'allemand et Sébastien, le catalan, avaient impressionné jury et public lors de l'émission «Incroyable Talent» en décembre dernier sur M6. Depuis 2003, leur complicité s'est nourrie d'une même philosophie de vie. Cette nouvelle création, Seuls, ensemble, fruit de leur réflexion, témoin de préoccupations partagées sur les origines, l'identité, la solitude et la difficulté à se projeter dans le futur. L'univers des deux chorégraphes allie la danse à l'image et au son, dans un élan fraternel et poétique. Véritables doubles complémentaires du hip hop, les deux danseurs repoussent sans cesse les limites de leur art dans un duo à couper le souffle. Au Théâtre. Rens : 04 67 96 31 63. Tarif : 14 et 9 euros.

Mar.24. Humour. POPECK. Je rôle pour vous. Popeck est cet humoriste charmeur, malicieux et humain qui enchaîne les sketches comme un autre réciterait des vers. Il joue de son humour décalé, en conservant un ton simple, sensible et intelligent. A petits pas et sans tapage, Popeck a su devenir populaire au fil des années. Depuis

son triomphe à l'Olympia en 2007, il transporte ses caleçons molletonnés à travers le monde francophone, des salles intimes jusqu'aux plus grandes, avec ce spectacle agrémenté d'anciens et de nouveaux sketches, salué par une critique unanime.

Le rire qu'il déclenche n'est jamais vulgaire. Le comique qu'il confectionne, à petits coups de mots, à défaut d'aiguille, c'est de la haute « couture » et c'est là que réside le tour de force de son personnage : faire passer à travers les continents, toutes religions confondues, un courant de sympathie et de bonne humeur, sous de faux airs grognons et râleurs bien de chez nous. On retrouve donc avec plaisir ce grand amuseur à l'accent yiddish vêtu de son costume trois pièces indémodable et surmonté de son sempiternel chapeau noir. Peut-être même qu'il nous répètera On n'est pas des sauvages ! Au Théâtre. Rens : 04 67 96 31 63. Tarif : 18 et 12 euros.

Ven.27. 20h45. Théâtre. **OCCEIDENT.** De Remi De Vos. Occident est une pièce drôlement noire, une dissection au scalpel des rapports d'un couple monstrueux et comique et des rapports de ce couple avec le monde. Au Théâtre. Rens : 04 67 96 31 63. Tarif : 14 et 9 euros.

Mar.3.Mars. 19h. Apéro Lecture : LES POETES DE LA RESISTANCE. Avec Jean Louis Estany. Au Théâtre. Rens : 04 67 96 31 63. Tarif : 3 euros.



Du Lun.9 au Sam.14. Le matin. Stage d'INITIATION À LA VOLTIGE. Au Centre Georges Frayssinhes. Rens : 04 67 57 39 76. Ouvert à tous.

Sam.14. 20h. Soirée cabaret. **AVEC OU SANS VALENTIN ?** Théâtre burlesque, chansons, arts plastique, bal, restauration. Soirée Cabaret interactive pour célébrer l'amour sous toutes ses coutures... Au profit de l'école de la Calandrette. Au programme : Spectacles,

IMPORTANT !
Envoyez vos festivités et programmations avant le 15 à :
agenda@c-lemag.com

Suite de l'agenda page suivante

Nouveau

**Café
converse**
L'émission - débat de C le Mag

Enregistrement en public de
l'émission de C le Mag par Radio Lodève

Débats autour de l'école

• **Peut-on encore inventer
des méthodes ?**

avec **Daniel Gostain**
(enseignant et auteur de livres)



• **Bornes biométriques ?**

**l'affaire du collège de
Clermont l'Hérault.**



Venez assister à l'enregistrement
et participer aux débats

**Samedi 28 février
à la House Café
17h**

**17 rue neuve des marchés
34700 Lodève**



GIGNAC (SUITE)

Contes amoureux, improvisés en déambulation duo chanson grivoises, Quatuor burlesque, solo clownesque théâtre et marionnettes autour du thème de la recherche de l'amour duré, Projections vidéos : Les plus belles déclarations d'amour au cinéma. Slow dating...

A minuit, DJ et soirée dansante animée par Jean Claude Varin et Isabelle Bach.

Réservez obligatoirement : 04 67 44 33 14. Tarif 14 euros.

Dim.15. 18h. Concert. BIG B'AND VOICE (Jazz). Composé de 18 musiciens, ce Big Band de la Vallée d'Hérault est une formation de Jazz dans la plus pure tradition des grands orchestres nord américains. En première partie Maroie Di Ioro pour la présentation de son album : Semences. Théâtre de l'Espace culturel. Rens : 04 67 56 10 32. Tarif : 7 euros.

Dim.22. Randonnée cycliste. RANDO DE LA TOUR. Départ libre à partir de 7h. Stade Guy Paulet. Rens : 04 67 57 00 09.

Mer.25. 15h à 17h. Atelier cuisine en famille. TERRE CONTACT. Sur inscription. Rens : 04 67 57 38 16. Tarif : de 1 à 3 euros.

Mer.25. 20h. Conférence : À la découverte DES JEUX NATURE: jeux de connaissance, jeux coopératifs, jeux de rôle... Avec une exposition sur les gravières et le développement durable. A la Médiathèque. Rens : 04 67 57 25 44. Entrée libre.

Jeu.26.et Ven.27. Soirées chorégraphiques. EPSEDANSE. La Cie d'Anne Marie Porras présente plusieurs pièces chorégraphiques des « artistes interprètes. Théâtre de l'Espace culturel. Rens : 04 67 56 10 32.

Sam.28. 14h. Sortie nature. LAC DU SALAGOU. A l'occasion du 40ème anniversaire de la création du barrage du Salagou, découverte de l'histoire du barrage et de sa vallée, des traces qui marquent le paysage et les Hommes. Exposition photographique. Rens et inscrit : 04 67 57 27 25 44.

Dim. 1er mars. 17h. Cirque musical. COMA IDYLLIQUE. Passée dans la moulinette du burlesque, servie par une énergie époustouflante, cette histoire de famille des années 70 à nos jours, contée en voix off par un chanteur rock déjanté et en périphrases drolatiques et poétiques par 6 acrobates survitaminés est pur moment de bonheur. Théâtre de l'Espace culturel. Rens : 04 67 56 10 32. Tarif : 10 et 12 euros.

LÉZIGNAN LA CÈBE

Sam.28. SOIREE CARNAVAL.

LODÈVE

Jusqu'au Dim. 1er mars. Exposition. Chefs-d'œuvre d'une collection DESSINS DU MUSÉE ATGER. L'exposition propose près de 100 œuvres –dessins à la plume, sanguines, lavis, aquarelles... Issus de la collection patiemment rassemblée par le Montpelliérain Jean-François Xavier Atger (1758-1833), - et comptant parmi les plus importantes collections publiques de dessins conservés en France -, les dessins sélectionnés par l'exposition de Lodève en reflètent l'intérêt et la spécificité ; l'extrême qualité et la grande diversité du choix effectué par cet amateur averti en art classique autorisent en effet une large présentation de sujets, techniques, styles, thèmes... particulièrement représentatifs des

IMPORTANT !
Envoyez vos festivités et programmations avant le 15 à :
agenda@c-lemag.com

XVe, XVIe, XVIIe, XVIIIe siècles dont ils proposent un vaste panorama. Au Musée Fleury.

Sam.7. 14h15. Spectacle burlesque avec manipulations d'argile. MARIE POT D'TERRE. Avec Cie Art Scène Lutin. Au Théâtre Luteva. Tout public. Tarif : 3,60 euros.

LUNAS

Jusqu'au Sam.28. Exposition. FRANCINE CANO. Francine Cano expose ses Huiles. Au Presbytère. Entrée libre.

MILLAU

Sam.7. Conférence. Histoire de la Danse DU JAZZ AU HIP HOP. Des sources profondes du jazz (héritage afro-américain) aux nouvelles formes d'expression artistiques urbaines : le hip hop. Théâtre de la Maison du Peuple. Rens : 05 65 59 47 61.

Dim.8. 16h. Concert. LA JAVA DES MÉMOIRES. La Java des Mémoires, c'est un peu comme les grésillements d'un vieux 78 tours : d'un charme et d'une émotion irrésistibles... Théâtre de la Maison du Peuple. Rens : 05 65 59 47 61.

Ven.20. 20h45. Concert. NEVCHEIRLIAN (Slam). Poèmes contemporains, rock, musique improvisée et chansons sont autant de matières en fusion

dans le dernier spectacle de Frédéric Nevcheirlian. Le chanteur du groupe de slam marseillais Vibriion, artiste associé au Théâtre des Salins, nous livre un carnet intime d'une intensité et d'un souffle peu communs. Théâtre de la Maison du Peuple. Rens : 05 65 59 47 61.

Sam.21. Compétition sportive. LA PISTE DES SEIGNEURS. Courses nature de nuit, en individuel ou en relais à 2, 3 ou 4 personnes. Petit trail de 18 km. Rens : 06 79 96 81 09.

Mar.24. 20h45. Concert. MUSICA NUDA. C'est à une expérience musicale rare, originale et intimiste que nous invite ce duo atypique. Car c'est sur scène que Musica Nuda prend sa véritable dimension : l'association de la voix fraîche et juvénile à l'admirable technique avec la pulsion du jeu pincé, frappé ou frotté du contrebassiste fait merveille. Le duo réinvente par le dépouillement des arrangements (leur "mise à nu"), de grands classiques du rock, de la pop, de la chanson française ou italienne, mais aussi de la musique baroque et du jazz. Il propose aussi des compositions personnelles. Sa prestation scénique, qui laisse une large place à l'improvisation et à l'humour, séduit aussi par la complicité de l'extravertie chanteuse et du timide contrebassiste. Théâtre de la Maison du Peuple. Rens : 05 65 59 47 61.

Ven.27. 20h45. Danse. C'EST LA VIE. Ils ont commencé à s'entraîner sur le parvis de l'Opéra de Lyon et n'ont pas tardé à en passer le porche. Les Pockemon Crew peuvent se targuer d'un palmarès magistral dans le domaine des compétitions

INFORMETIC
INITIATION/FORMATION INFORMATIQUE
Traitement de texte, photos, internet...
Installation de matériels, anti-virus...
SITES INTERNET
Sites, hébergements, sauvegarde
06.77.81.08.09 www.informetic.fr

Terrasse Couverte
Vue panoramique • Parking privé
Larzac Café
Restaurant
Grill au feu de bois
Ouvert tous les jours
sauf le mercredi toute la journée et le jeudi midi
34520 La Vaoquerie
Tél.: 04 99 91 43 20

de breakdance : champions du monde de battle (défi) en 2003, ils sont tout bonnement le groupe le plus titré au monde. Les adeptes du hip hop leur doivent l'invention de nouvelles gestuelles : remontée clash fusionnée, planche sur coude, ninety... Voilà pour les références. Leur dernière création, C'est ça la vie !?, se base tout entière sur leur slogan : "Unis pour avancer!". Les huit danseurs des Pockemon Crew misent sur le jeu (de scène) collectif et livrent une prestation débordante d'énergie. Une chorégraphie animée toute entière par leur désir d'être "acteurs de leur vie". Un spectacle tout en mouvement(s), d'une cadence à couper le souffle. Théâtre de la Maison du Peuple. Rens : 05 65 59 47 61.

MONTPELLIER

A partir du Mer.4. Exposition. NATHALIE SIZARET. L'artiste peint l'homme, la vie et tout ce qui nous entoure avec une force et une magie venues d'ailleurs. Galerie Bourrelly.

Jeu.5. 21h. Concert. ARRABALERA. Il y a d'abord l'imaginaire du TANGO...Celui qui nous précède, et que l'on glane au fil des rencontres, des lectures et des écoutes. Qui n'a pas à l'esprit le film de Carlos Saura, "Tango" ? Qui n'a pas vu au hasard du zapping ou des sorties une démonstration faite par des véritables danseurs de tango. On sait pertinemment qu'en évoquant le Tango Argentin on va se trouver transportés sur un trottoir de Buenos Aires, témoins, un peu voyeurs, de la plainte sensuelle d'une musique surchargée d'émotions. Au Jam. Gratuit.

Ven.6. 21h. Concert. NASKOUM. Nabil Khalidi (banjo/chant) Azzedine Amara (percussion/chant), Demba Coulibaly (percussion) et Rachid SBAI (percussion/chant) seront accompagnés par des musiciens venus spécialement du Maroc et le violoniste montpelliérain Mohamed Zeffari. 11 Musiciens au JAM et des invitées surprises pour un concert exceptionnel. Un moment de convivialité et de fête comme tous les concerts de Naskoum. Au Jam. Tarif : 15 et 13 euros.

Ven.6. 19h. Concert. GODJIRA. Groupe de death metal français formé à Ondres (Landes) en 1996. Au Rockstore. Tarif : 19,70 euros.

Sam.7. 21h. Concert. TOP ESPACE MUSICAL. Une véritable école de la scène, avec

coaching personnalisé et mise en pratique via 7 concerts organisés sur la scène du Rockstore, pour vous mettre dans l'ambiance. Au Rockstore. Entrée libre.

Sam.7. 15h et 20h30. Spectacle. DANI LARY. Le Maître de l'illusion. Avec la participation du chanteur Fred'Angelo. Au ZénithSud.

Du Lun.9 au Dim.15. 16h. Spectacle jeune public. MARIE POT D'TERRE. Théâtre de la Plume. Rens : 04 67 58 73 78. Tarif : 7 et 5,50 euros.

Mar.10. 21h30. DUEL ROCK 2009. Au Rockstore. Entrée libre.

Mer.11. 20h. Concert. DEBOUT SUR LE ZINC. C'est un mélange de rock, de klezmer, musiques yiddish et même de seventies et de raï, qui fait l'originalité et la richesse de la musique des Debout sur le Zinc. Les textes profonds, poétiques, humoristiques, capturent l'humeur du moment et aussi l'humeur d'une génération ; entre peur de l'avenir, angoisse existentielle, déclaration d'amour à la musique, peines et joies de cœur et désir d'enfant. Au Rockstore. Tarif : 18,70 et 20 euros.

Jeu.12. 20h. Concert. GLADIATORS. Au Rockstore. Tarif : 21,70 euros.

Du Lun.16. au Dim.22. 16h. Spectacle jeune public. LE REVE DE CLEMENTINE. Théâtre de la Plume. Rens : 04 67 58 73 78. Tarif : 7 et 5,50 euros.

Du Mar.17. au Ven.27. Théâtre. LE GAI SAVOIR DE JULIEN GRACQ. De Joel Jouanneau. Théâtre du Hangar. Tarif : 13 et 9 euros.

Sam.21. 20h. Concert. PATRICE. Du reggae, en passant par la soul, le blues, le jazz ou encore le hip-hop, la musique de Patrice ne reste jamais figée et se joue à merveille de tous ces styles musicaux. Au Rockstore.

Dim.22. 19h39. FESTIVAL EMERGENZA. A l'Antirouille.

Du Mer.25. au Dim.1er Mars. Salon. SALON DE L'HABITAT. Parc des Expositions.

Du Mer.25 ; Sam.28 ; Dim.1er ; Mer.4. 16h. Spectacle jeune public. L'ODYSSEE DU SCARABEE. Théâtre de la Plume. Rens : 04 67 58 73 78. Tarif : 7 et 5,50 euros.

Suite de l'agenda page suivante



TOUTES LES GARANTIES D'UN GRAND CONSTRUCTEUR :

- Garantie d'un prix sans surprise
- Garantie de délai
- Garantie bancaire de remboursement
- Garantie bancaire de livraison
- Garantie de parfait achèvement
- Garantie biennale
- Garantie décennale
- Assurance dommages-ouvrages

- ETUDE FINANCIÈRE
- GRAND CHOIX DE TERRAINS

- CONSTRUCTION TRADITIONNELLE
- MODÈLES TYPES OU PERSONNALISÉS



Tél. 04 67 22 08 08
 825, Avenue de la Pompignane - 34000 Montpellier
 clermont@maisonsvertes.fr - www.maisonsvertes.fr




483007735

Négoce de Matériaux Ecologiques



Stock important

Isolation naturelle
Ossature bois
Briques terre, monomur
Fermacell
Peintures, badigeons, pigments
Enduits chaux/chavvre, terre

Atelier initiation et formation
 Réseaux de professionnels engagés

www.ecolodeve.fr

04 99 91 00 73 - 06 09 84 99 24
 201 rue de la Draille - 34700 LODEVE



MONTPELLIER (SUITE)

Jeu.26. 21h. Concert. ERIK TRUFFAZ & SLY JOHNSON. Au Jam. Tarif : 23 euros.

Ven.27. 21h. Concert. LOUIS WINSBERG. Au Jam. Tarif : 12 euros.

Ven.27. Spectacle. LES GRANDS AIRS ET BALLETS D'OPÉRA. Au Zénithsud. Tarif : 37,70 euros.

Sam.28. Spectacle. EXTRA. Par les Etoiles des Cirques du Monde. ZénithSud. Tarif : de 33 à 43 euros.

Sam.28. 21h. Concert. BANGRIL. Bangril une chanson française d'auteur sur une world music métisse aux épices méditerranéens et africains. Au Jam. Tarif : 10 et 8 euros.

Sam.28. 19h30. Concert. LES TAMBOURS DU BRONX. Ce sont 17 musiciens sur scène, utilisant sons synthétiques, samples et chants, au service d'une rythmique puissante. Ils ont bâti leur réputation en frappant des bidons sur une musique énergique mélangeant indus, afrobeat, rock, et techno. Une des différenciations des Tambours du Bronx est aussi leur chorégraphie et leur représentation scénique sortant de l'ordinaire du concert. Ce subtil mélange en a fait une des références internationales en percussions expérimentales et en musique industrielle. Au Rockstore. Tarif : 22,80 euros.

Mer.4. Mars. 21h. QUARTET Huby/Badault/Blondieau/Boisseau. Ce trio sans batterie et tout acoustique, revendique son appétit pour des émotions riches et variées : de la mélodie qui câline aux frottements qui dérangent. Libre, ludique et précis, ce trio révèle une évidence : l'alchimie délicieuse

des rencontres pour une musique exigeante et généreuse. Cette année le trio devient quartet avec Laurent Blondiau (trompette), pour de nouvelles combinaisons sonores et humaines. Nous pourrions écouter des musiciens hors norme, tous singuliers, et pourtant semblables dans leur démarche : l'envie du partage, l'ouverture d'esprit, et la juxtaposition des paradoxes. Au Jam. Tarif : 12 et 10 euros.

PAULHAN

Sam.7. 10h. Sortie. MAISON AUTO CONSTRUITE. Avec l'Asso. Demain la Terre. Visite d'une maison auto-construite à partir d'une ossature bois. Présentation des technique et des savoir-faire. Cette visite sera également l'occasion de découvrir l'usage d'un puits canadien et d'un chauffage solaire... de quoi nous donner des idées pour économiser l'énergie. Réserv : 06 69 32 19 92.

PÉZENAS

Jeu.5 ; 12 et 19. 21h. Spectacle. DANIEL VILLANOVA. Je lance à cette occasion un appel solennel pour que tous ceux et celles qui, un jour ou l'autre, grâce à Lucette, ont, dans une crise de fou-rire incontrôlé et incontrôlable, frôlé l'asphyxie ou l'apoplexie, soient présents ce jour-là en son honneur. Que tous les amis de la franche rigolade méridionale qui doivent tant à ce personnage se joignent à moi ces 3 jeudis de février Pour ce qui va être une grande fête à Lucette et un grand moment de rire. A l'illustre Théâtre. Rens : 04 67 980 991. Tarif : 18 et 10 euros.

Du Mar.3 au Sam.28. Exposition. LES VILLES ALLEMANDES. dans le cadre de la 47e Rencontre cinématographique de Pézenas et

IMPORTANT !
Envoyez vos festivités et programmations avant le 15 à : agenda@c-lemag.com

avec la collaboration de la Maison de Heidelberg de Montpellier. A la Médiathèque.

Ven.6. 21h. Concert. LEMMONIER SEPTET. Raphaël Lemonnier, pianiste et arrangeur inventif nous propose une formation hors pair. 4 soufflants dont 3 saxophones et un trombone, avec une section rythmique contrebasse, batterie et piano. Du Duke Ellington revisité avec brio, ancré dans la tradition noire américaine du blues et du swing, utilisant la palette harmonique de grands compositeurs tels que Ravel et Debussy. Un bel hommage... Du jazz pur, subtil qui groove et palpite. Plus doux, plus velouté qu'un Big Band, plus puissant qu'une formation classique, ce jazz-band de 7 instrumentistes dégage un sacré punch ! A l'illustre Théâtre. Rens : 09 71 27 49 92. Tarif : 15 et 10 euros.

Du Ven.6 au Jeu.12. Festival. 7E RENCONTRE CINÉMATOGRAPHIQUE de Pézenas consacrée au Cinéma Allemand.

Sam.7. 19h30. Carnaval. SAINTE BLASY. Dans les rues de la Ville.

Mar.24. Mardi Gras. CARNAVAL DE LA VILLE.

Ven.27. 21h. Spectacle. L'ILLUSTRISSIMOCABARET. Ladies and Gentlemen ! Welcome ! Bienvenue à l'illustrissimo cabaret ! Chansons, numéros d'humour, musique, numéros visuels, imitations, sketches... Dans la pure tradition du music-hall, venez vivre 2

heures de spectacle avec les artistes de l'illustre théâtre (comédiens, personnalités, burlesques, chansonniers, musiciens) et leurs invités... Des soirées pleines de surprises où l'inattendu. règnera en maître. A l'illustre Théâtre. Rens : 04 67 980 991. Tarif : 20 euros.

Ven.28. 21h. Théâtre. DES SOURIS ET DES HOMMES. De J. Steinbeck. Pendant la crise des années 30, aux Etats Unis, deux amis rêvent de s'acheter une petite ferme... Adaptation et mise en scène Georges Bégou. Avec Olivier Cabassut, Gérard Mascot, Daniel Trubert. A l'illustre Théâtre. Rens : 04 67 980 991. Tarif : 18 ; 15 et 10 euros.

POUZOLS

Du Lun.9. au Ven.13 février de 14 à 17 h. ATELIER THEATRE. Organisé par l'association Riffifi Danse Rens et inscriptions : 04 34 02 00 74.

SÉRIGNAN

Jeu.5 et Ven.6. 14h30 et 19h. Théâtre. CIRQUE. Le Cirque Précaire met en scène un personnage désabusé, hésitant, et des objets improbables (scie, feuille de papier, hélices, toupies géantes, faux, bilboquets, etc.). Dans le cadre intime de la petite piste sur un air de violoncelle, se jouent les interrogations loufoques de sa vie : «

A.D.E.L




Ambulances de Lodève
04 67 96 97 98
10, rue de la sous-préfecture - 34700 Lodève

Le cinéma à la maison

Camera Xtreme Etanche



En vélo, en skate board ou en kayak, cette caméra numérique de taille réduite et dotée d'une technologie de pointe qui permet d'enregistrer vos exploits. Elle peut se fixer sur un casque ou tout autre équipement sportif, et est également étanche.

OREGON SCIENTIFIC ATC2K

chez MEDIA CITE
04 67 44 50 21
10, rue de la sous-préfecture - 34 700 Lodève

si on vivait une seule journée comme le papillon, aurait-on le temps d'être méchant ?... Les hétéroclites objets et le manipulateur retrouvent ensemble les lois fondamentales qui régissent la Terre : la gravité, l'air en mouvement, la couleur, l'équilibre... histoire de se jouer des perceptions, d'altérer les repères. Mais qui est finalement objet ? Alter(s) ego(s) solidaires, ils dressent un inventaire à la Prévert, un regard léger, poétique et aussi cruel sur notre monde... Une fresque de l'absurdité de la vie. Écrit et interprété par Julien Candy, « mis en piste » par Stéphane Dupré, Le Cirque Précaire a été pour ces deux compagnons de route l'occasion de confronter leurs démarches autour des arts plastiques et du jeu, de l'objet et de sa manipulation. A la Cigalière. Tarif : 10 ; 8 et 6 euros.

Jeu.26, 21h. Concert. JULIEN DORÉ. On croit savoir d'où sort Julien Doré. Il sort du poste de télévision. Là où il va, nul ne le sait, mais on peut être sûr que toutes les directions sont bonnes. À l'époque de sa jeunesse, c'est-à-dire aujourd'hui, il maîtrise déjà beaucoup de choses. Et l'on ne parle pas de son charme. On le saisit en écoutant ses chansons. Il a étudié l'art moderne et contemporain. Cela lui pèse un peu, mais il a compris que c'était un moteur d'une sacrée cylindrée. Il sait en particulier que la modernité a rendu délicat, au risque du kitsch, l'usage du lyrisme et de toute la petite famille un peu cucul des sentiments. Alors il invente des paravents, des leurres, qui relèvent tous de l'ironie et de l'idiotie. Cela va de sa barrette au grand écart entre Kinks et Alizée, de l'invention de tous ses enfants à celle de toutes ses enfances imaginaires, d'un premier album qui s'appelle Ersatz aux tatouages rendant hommage à ses divinités tutélaires Jean d'Ormesson et Marcel Duchamp. Julien Doré peut tout faire, avec une singularité qu'on n'avait pas vue depuis longtemps. A la Cigalière. Rens : 04 67 326 326. Tarif : 32 et 28 euros.



Du Ven.6. Sam.7 ; Ven.13 ; Sam.14. 21h. Spectacle. INSOMNIES. Une petite route de campagne, tard dans la nuit. Épuisé par sa journée de travail et des consultations nocturnes, un médecin roule à toute allure. Soudain, une forme apparaît dans le croisement de ses feux. Il pile, sort du véhicule en maugréant. Quelle n'est pas sa surprise de découvrir qu'il a failli renverser un garçon de 10 ans !

Théâtre de Poche. Rens : 04 67 74 02 83. Tarif : 15 et 13 euros.

Du Mer.11 au Sam.14. 16h. Spectacle jeune public. PIROUETTE GALIPETTE. Théâtre de Poche. Rens : 04 67 74 02 83. Tarif : 7 euros.

Du Mer.18. au Sam.21. 16h. Marionnettes. TOC TOC TOC. Trois marmottes perdues dans le brouillard vont se réfugier dans une maison alors abandonnée par son propriétaire. Théâtre de Poche. Rens : 04 67 74 02 83. Tarif : 7 euros.

Ven.20 ; Sam.21 ; Ven.27 et Sam.28. 21h. Humour. ALEX LEKOUID : RIRE N'BLUES. Sketches, chant, danse, claquettes, imitations... Alex Lekouid est un artiste incontournable. Il triomphe à l'Olympia, au Cirque d'Hiver, se fait remarquer par Pierre Palmade, assure la première partie de Michel Leeb... Alex Lekouid est un artiste rare et unique Son spectacle nous entraîne dans un festival de situations cocasses, ponctuées d'attitudes et de grimaces époustouflantes dans une multitude de performances pour un véritable stand-up à l'américaine. Sa place est déjà faite parmi les plus grandes célébrités du show-biz. Un spectacle absolument exceptionnel!!!! Théâtre de Poche. Rens : 04 67 74 02 83. Tarif : 15 et 13 euros.

Mer.25 et Sam.28. 16h. Spectacle jeune public. BALL'OTAGE. A la poursuite d'une mystérieuse balle rose, 2 clowns se lancent dans un tour du monde comique et poétique. Jonglage périlleux, illusions lumineuses, péripéties en tout genre, disputes sans paroles... Un spectacle dans la veine du nouveau cirque où 2 artistes mélangent leurs pinceaux pour 45 mn de poésie et de rêve. Théâtre de Poche. Rens : 04 67 74 02 83. Tarif : 7 euros.

VILLENEUVE LESMAGUELONNE

Dim.8. 18h. Danse Hip Hop. RAI O X. Six danseurs en tournée exceptionnelle en France. Un travail qui révèle, dévoile, comme le ferait un rayon X, le système pénitencier brésilien et évoque une révolte qui a eu lieu il y a quelques années dans une prison du Brésil. Le fil conducteur des investigations chorégraphiques de la compagnie est de rechercher, à travers la danse et son esthétique, la possibilité d'un dialogue entre différents langages. Au Théâtre.

LOUEZ VOS DVD
pour être au cœur de l'aventure !

GAGNEZ les collectors

LA MUMIE
LA TOMBE DE L'EMPEREUR DRAGON

VIDEOMANIA

20, rue des Aires
34600 BEDARIEUX
04 67 23 17 76

LUDOMAG[®]

FEVRIER 2009

Sudoku

Le jeu consiste à remplir les cases vides afin que tous les chiffres de 1 à 9 figurent une fois et une seule dans chaque colonne, dans chaque ligne et dans chaque région (les régions sont délimitées par les couleurs jaune et blanche). Une seule solution par grille est possible. Bon courage !

Grille « Facile »

			4		6			3
	3	5	8	1				6
				3	5	7	4	
5		4		6			9	
2	9	3				6	5	1
	6			5		3		4
	2	6	5	4				
3				7	2	4	8	
8			1		3			

Grille « Difficile »

			4				9	
	3				9	6	2	
7			8			1	6	
	5	9				3	7	
		2	6					
	7	3				4	1	4
5		3	9	6				9
		6				5		2



© Philippe Gerbaud

**RADIO
LODEVE**
Votre Radio Locale

98,7 MHz

104,5 MHz

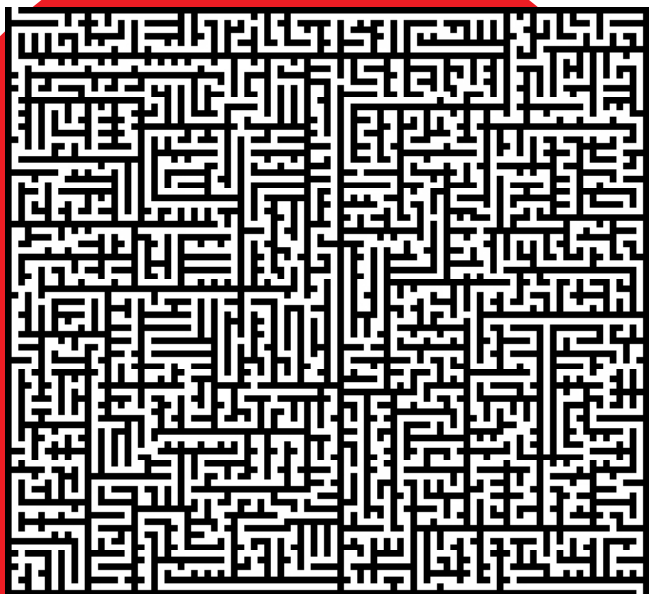
107 MHz

**POUR VOS MESSAGES
PUBLICITAIRES**

Contactez le 04 67 44 27 34

Radio Lodève le Studio : 04 67 44 27 34
email : radiolodeve@wanadoo.fr

Labyrinthe



Les 7 différences



7 différences se sont glissées dans la photo de droite (La place du Caylar). A vous de les détecter !

Chambres d'Hôtes • Larzac • Bed & Breakfast



Sud du Larzac méridional. Chambres d'hôtes dans une ancienne bergerie du XVII^e siècle, au cœur d'un élevage de chevaux Camargue. Accès A75, proche du Caylar.

Réservation conseillée.

Situé à proximité de la Couvertoirade, du Cirque de Navacelles, de Millau, Roquefort, du Lac du Salagon, de St Guilhem le Désert. **Accueil cavaliers.**



Tél : 04 67 44 53 36 • www.lesclauzals.com

390713363

Maisons & Jardins



DEPECH'TOIT
Charpente, Couverture, Zingerie

Maison ossature bois
Gouttière zinc, cuivre et PVC, Velux

06 30 81 01 58

Barnoin Aurélien 4 place de la Halle - 34700 Lodève

501948025

MENUISIER **Concept bois** CRÉATEUR DE MEUBLE
MAISON OSBATURE BOIS

Gallon Denis : **TÉL. 06 83 68 59 76**

345 ch. Ferret 34700 SOUBES • gallon.denis@orange.fr

CréaConcept Créateurs d'espaces

Cuisines • Salles de bain • Rangements • Electroménager

Modèle FUTURA Modèle DECORA graphite

Personnalisez votre espace à vivre !

14, Grand Rue 37400 LODEVE • Tél. 04 67 44 39 60
Mobile 06 18 83 2007

308252073

DETRY PAYSAGE

Entretien et Création de Parcs et Jardins
Pierre Detry - Diplômé et qualifié

Tél. 06 88 09 84 37 - 04 67 44 43 97
Domaine de Coudougnès 34700 Les Plans
email : detry.paysage@hotmail.fr

486506025

VOTRE ANNONCE ICI !
en appelant le 06 12 12 14 19
ou C le mag au 04 67 44 50 21



phil'élec
électricien conseil
... en coeur d'Hérault

- Installation
- Rénovation
- Mise aux normes
- Dépannage
- Maintenance
- Automatismes
- Energies renouvelables

04 67 44 74 15 WWW.PHILELEC.COM 

399713353

BOULANGERS, POINTS CHAUDS



Equipez-vous du distributeur automatique de pain !

Un service incomparable
7 j/7, 24h/24,
de pain à toute heure !

Un compagne indispensable sur votre Point de Vente

Un service idéal pour les villages les plus reculés de vos tournées

Une fabrication 100% française et robuste
Faible consommation

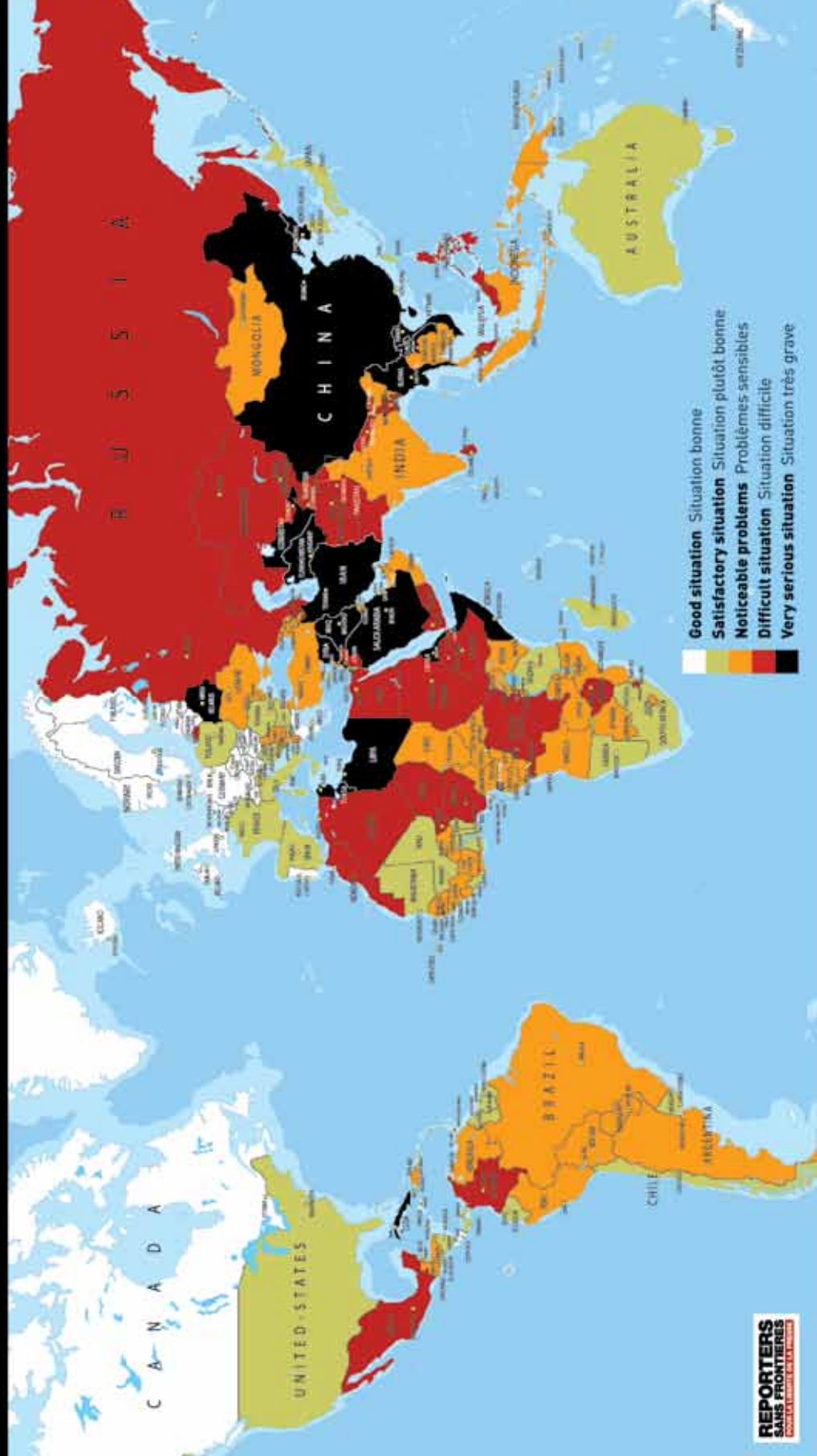
Une manière efficace d'augmenter votre chiffre d'affaire

Voilà la TV !

Pour tout renseignement, sans engagement :
ESI s.a.r.l. Distripain - 34700 Lodève
Tél : 06 85 95 69 61
www.esisarl.fr • email : contact@esisarl.fr

504.595.241

FREEDOM OF THE PRESS WORLDWIDE IN 2008



LA LIBERTÉ DE LA PRESSE DANS LE MONDE EN 2008

Quand la Région lance KARTATOO[®],
c'est plus de pouvoir d'achat pour vous.



Avec Kartatoo, vous réalisez jusqu'à 38% d'économies¹
sur les abonnements combinés TER, Bus et Tramway
dans toute la Région.

www.laregion.fr