



Actualités en Cœur d'Hérault

LE MAG

mensuel
60

Mars
2009

www.c-lemag.com

SEXE & Duck'n roll

LE DIABLE
entre en scène

LE COIN
de la bulle

AGENDA
des spectacles



GRATUIT



1 7 6 5 - 0 3 0 9

70.000 PERSONNES QUI VIVENT ET BOUGENT EN CŒUR D'HÉRAULT !

MARS

théâtre — création
Cœur ardent



D'Alexandre Ostrovski
Mise en scène Christophe Rauck
Production Théâtre Gérard Philipe
Saint Denis/CDN

Spectacle co-accueilli avec La Scène Nationale
de Sète et du Bassin de Thau

13 et 14 mars à 20h30

au Théâtre Molière à Sète

théâtre
**Marilyn Monroe,
entretiens**

D'après Michel Schneider
Mise en scène et jeu Stéphanie Marc

17 et 20 mars à 21h

18, 19, 20 et 22 mars à 19h

contorsion / vidéo

Deversoir

De et par Angela Laurier

Spectacle co-accueilli avec la Verrerie d'Alès
en Cévennes - Pôle Cirque Région LR,
avec l'aide de Réseau en scène L/R

21 mars à 21h

22 mars à 17h

dès 5 ans — à voir en famille

Le Carnaval des animaux

De Camille Saint Saens

Palais de la mer / Valras plage

24 mars 14h30

26 mars 10h et 14h30

27 mars 14h30 et 21h

Bédarieux salle de la Tuilerie

24 avril 14h30 et 21h

Avec l'Orchestre de Perpignan
Méditerranée, sous la direction de Daniel
Tosi, Jean Varela récitant.

Co-production CAMPLER, sortieOuest
Spectacle co-accueilli avec la ville de Bédarieux

concert

Christophe

Dernier album : *Aimer ce que nous sommes*

25 mars à 21h

conférences, rencontres, lectures

RENDEZ-VOUS DE BAYSSAN

**1209/des deux principes :
les Cathares**

28 et 29 mars

AVR.

théâtre
Cinéma



De Tanguy Viel
Mise en scène Héléne Azema

Spectacle co-accueilli par sortieOuest
et les Théâtres de Béziers

22 au 25 avril à 20h

à la MJC de Béziers

MAI

RENDEZ-VOUS DE BAYSSAN

**Saperlipopette,
voilà enfantillages**

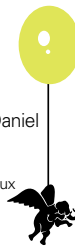
16 et 17 mai



saison **08**

09

sortieOuest



RENDEZ-VOUS DE BAYSSAN

JAZZ AU JARDIN

22 au 24 mai

jazz

Tigran Hamasyan

22 mai à 21h

**Marché aux disques
et bourse aux instruments**

23 mai à partir de 10h

**La promenade du
sceptique ou la philosophie
dans le jardin**

De Denis Diderot
Mise en scène Didier Mahieu

23 mai à 18h dans le parc de Bayssan

jazz

Kenny Garrett

23 mai à 21h

cabinet de curiosité :
la terre

Avec Jean-Pierre Rose et ses invités

24 mai à 11h30

sortie Ouest

domaine départemental d'art

et de culture de Bayssan,

route de Vendres à Béziers

tel 04 67 28 37 32

www.sortieouest.fr

www.herault.fr

Direction de la communication

du Département de l'Hérault

Conception, création :

LOWE STRATEUS

Illustrations : © Check Morris

N° Licences d'entrepreneur

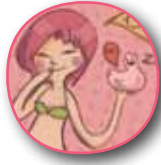
de spectacles :

34-2284, 34-2285, 34-2286



domaine de Bayssan
domaine départemental d'art et de culture

Département
Hérault
Conseil Général



JOUETS INTIMES ET SEXUALITÉ EN BAS-LANGUEDOC

P8



LE DIABLE ENTRE EN SCÈNE

P14



LE COIN DE LA BULLE

P17

Les plumes : Eric Alain, Isabelle Pahl, Benjamin Karchen, Philippe Huppé, Bernard Fichet, Frédéric Feu, Claude Bermejo, Tante Elbasi, Eric Erogul, Eric Mercy, Marjorie, Raoul Millan et Cie...

Les coups de pattes : Gisèle, Céline, Audrey, Sandrine Boesch, Delphine, Allison, Jacky, Fabrice, Thomas & Marie Debitus, Baptiste Amsallem...

Illustrateurs : Philippe Gerbaud pour les canards ; ZAB pour les Burns
Couverture : © Céline Michelin
Coordination : Isa, Steph et Eric PAO / Graphisme : Média Cité
Pré-press : Euromedit
Imprimeur : JF Impression - Montpellier

PUBLICITÉ & COURRIER
C LE MAG / Régie Média Cité
10, rue de la Sous-préfecture
34700 Lodève
Tél.: 04 67 44 50 21
mediacite.lodeve@wanadoo.fr
internet : www.c-lemag.com

Envoi des festivités à :
agenda@c-lemag.com

Contacts commerciaux :
• Julien Connac : 06 12 12 14 19
• Eric Alain : 06 13 30 39 06

Dépôt légal ISSN : 1765-0704
Publié par
les Editions du Centre Hérault
s.a.r.l. au capital de 1.000 euros
R.C.S. Clermont l'Hlt n°450 786 876

Directeur de la publication :
Eric Alain

La reproduction des textes et articles est autorisée, sous réserve de la mention suivante : "source : C-le magazine".

La reproduction des illustrations et photos publiés dans C-le magazine est interdite. Tous droits réservés.

Les textes et photos publicitaires qui sont communiqués à C-le magazine sont sous la responsabilité de l'annonceur.

Les tarifs, dates et horaires de l'agenda sont donnés à titre indicatif, se renseigner auprès des organisateurs.

PROCHAIN CANARD :
Avril 2009

EDITO

Il était une fois un petit canard qui flottait allègrement dans une baignoire. Soudain, un **Dieu Michet (p.8)** fit son apparition. Effrayé, le caneton cria et son ami **l'agneau (p.16)** qui était en train de manger une **tarte au saumon (p.20)** dans la cuisine, le délivra du mal. Ensemble, il s'enfuirent dans la Vallée de l'Hérault pour rejoindre leur **Atelier de dessin (p.17)** et traversèrent le **Pont du Diable (p.14)**. C'était une mauvaise idée, le Diable n'en fit qu'une bouchée. **Les crimes dans l'Hérault (p.12)** avaient le «vent en croupe» et reprirent de plus belle !

Bonne lecture à tous !

Repères	5
On en parle	6
Dossier	8
Sciences	12
Patrimoine	14
Visiofaune	16
Le coin de la bulle	17
Loisirs (CINÉ, Bd, AZIMUT...)	18
Cuisine et vins	20
L'agenda	21 à 27
Jeux (SUDOKU, 7 DIFFÉRENCES ...)	28

© Ph. Gerbaud



Les Rendez-vous de l'Orientation,
de la Formation et de l'Emploi en
Pays Cœur d'Hérault

VENDREDI 20 mars 2009

de 9h à 12h et de 14h à 17h

SAMEDI 21 mars 2009

de 9h à 12h

Espace des Pénitents à Clermont l'Hérault

**Vous êtes à la recherche
d'une Orientation,
d'une Formation,
ou d'un Emploi ?**

Ne Ratez Pas Le Rendez-Vous !



Lodève

Clermont l'Hérault

Gignac



Objectif emploi en Pays Cœur d'Hérault



COMMUNAUTÉ DE
COMMUNES DU
CLERMONTAIS



© C le mag

Cinéma, Théâtre, Expos, Livres...

<p>LODEVE Cinéma Luteva Boulevard Joseph Maury Tél.: 04 67 96 40 23 Théâtre Luteva Boulevard Joseph Maury Tél.: 04 67 44 15 90 Musée Fleury Square Georges Auric Tél.: 04 67 88 86 10 Médiathèque Square Georges Auric Rue de la République Tél.: 04 67 88 86 08</p>	<p>CLERMONT L'HERAULT Cinéma Alain Resnais Rue Roger Salasc Tél.: 04 67 96 21 06 Théâtre Allée Salengro Tél.: 04 67 96 31 63 Espace "les Pénitents" Rue Henri Martin Tél.: 04 67 96 39 32 Bibliothèque 16, rue Louis Blanc Tél.: 04 67 96 05 77</p>
<p>GIGNAC Médiathèque 22, place du Jeu de Ballon Tél.: 04 67 57 03 83</p>	<p>ANIANE Théâtre du Milieu du Ciel Boulevard Félix Giraud Tél.: 04 67 57 01 40</p>
<p>S^t ANDRE de Sangonis Bibliothèque 5, rue des Fontaines Tél.: 04 67 57 90 46</p>	<p>PAULHAN Bibliothèque J. Grizard 20, Bd de la Liberté Tél.: 04 67 25 00 89</p>

La Couvertoirade, entrée nord

Offices de tourisme

<p>CDT MAISON DE PAYS Aire A75 - 34520 LE CAYLAR Tél : 04 67 44 56 05</p>	<p>ST GUILHEM - VALLEE D'HERAULT Parc de Camalcé - 34150 GIGNAC Tél : 04 67 57 58 83 Rue Font du Portal - 34150 ST GUILHEM Tél : 04 67 57 44 33</p>
<p>CLERMONTAIS - SALAGOU 9, rue Doyen René Gosse 34800 CLERMONT L'HERAULT Tél : 04 67 96 23 86</p>	<p>BEDARIEUX 1, rue de la République - 34600 BEDARIEUX Tél : 04 67 95 08 79</p>
<p>LODEVOIS 7, place de la République 34700 LODEVE - Tél : 04 67 88 86 44</p>	<p>MILLAU - SUD AVEYRON 1, place du Beffroi - 12100 MILLAU Tél : 05 65 60 02 42</p>
<p>PEZENAS - VAL D'HERAULT 1, place Gambetta 34120 PEZENAS Tél : 04 67 98 36 40</p>	<p>CAP D'AGDE Rd-Pt Bon Accueil 34300 LE CAP D'AGDE Tél : 04 67 01 04 04</p>
<p>PAULHAN 65 bis, cours National - 34230 PAULHAN Tél : 04 67 25 15 14</p>	<p>BEZIERS 29, av. Saint Saëns 34500 BEZIERS Tél : 04 67 76 84 00</p>
<p>PAYS DES MONTS ET DES SOURCES 34260 AVENE Tél : 04 67 23 43 38 34650 LUNAS Tél : 04 67 23 76 67</p>	<p>MONTPELLIER La Comédie 34000 MONTPELLIER Tél : 04 67 60 60 60</p>
<p>LODEVOIS - LARZAC Place de l'Horloge 34520 LE CAYLAR La Baume Auriol St Maurice Navacelles Tél : 04 67 44 51 52</p>	<p>AGDE Espace Molière 34300 AGDE Tél : 04 67 94 29 68</p>
<p>LAMALOU-LES-BAINS 1, av. Capus 34240 LAMALOU-LES-BAINS Tél : 04 67 95 70 91</p>	



Chapelle russe, près de Sylvanès

Radios locales FM du territoire

<p>FRANCE BLEU HERAULT 101.1 - 100.6 MHz</p>	<p>RADIO TOTEM 98.1 MHz</p>	<p>RADIO LODEVE 98.7 - 104.5 - 107 MHz</p>
<p>RFM 99.3 MHz</p>	<p>RADIO ST AFFRIQUE 88.5 - 96.7 MHz</p>	<p>RADIO PAYS D'HERAULT 89 - 96.7 - 102.9 MHz</p>

Marchés du Terroir

<p>ANIANE : Jeudi matin. ASPIRAN : Lundi et jeudi matin. BEDARIEUX : Lundi matin. CANET : Mardi et jeudi matin. CLERMONT L'HERAULT : Mercredi matin. GIGNAC : Samedi matin LAMALOU LES BAINS : Mardi, jeudi et samedi matin.</p>	<p>LE BOUSQUET D'ORB : Samedi matin. LE CAYLAR : Dimanche matin. LODEVE : Samedi matin et mardi après-midi. MILLAU : Vendredi matin. MONTAGNAC : Vendredi matin. MONTARNAUD : Mercredi et dimanche matin. MONTPEYROUX : Jeudi matin.</p>	<p>NANT : Mardi matin. NEBIAN : Mardi, jeudi et vendredi matin. PAULHAN : Jeudi matin. PEZENAS : Samedi. S^t ANDRE DE SANGONIS : Mardi et vendredi matin. S^t JEAN DE FOS : Mardi matin. S^t PARGOIRE : Mardi matin.</p>
---	---	---



© Philippe Gerbaud

Faire le point

Jean-Michel Gayraud et Patricia Cauvy ont déplacé et agrandi leur structure Pointmat, route de Nissegues à **Bédarieux** : *“Aujourd’hui, nous proposons une structure de 5000 m² dont 1800 m² couverts. Le stationnement y est aussi plus facile pour nos clients”.*
Contact : 04 67 95 01 24.



Dans le décor

Christel REUS s’est installée à la ZAE des Tanes Basses à **Clermont l’Hérault** sous l’enseigne “Le Grenier de Luna” : *“Clermont est en plein développement, j’ai donc choisi ce lieu pour mon 3^e magasin de mobilier et décoration, après Avignon et Le Crès”.*
Contact : 06 66 48 21 32.



Bonne note

Audrey Dixneuf a ouvert le magasin de fleurs “Florazur”, route de Bédarieux à **Hérépian** : *“Passionnée de l’art floral depuis mon plus jeune âge, je réalise aujourd’hui mon rêve”.*
Contact : 04 67 23 86 29.

Exotiques

Elisabeth Leiris (ici avec son fils Quentin) a créé "Captain Oliver" à la ZAE des Tanes Basses à **Clermont l'Hérault** : "Il y avait une demande pour le meuble et la décoration exotiques sur le secteur. C'est bien plus pratique que de descendre à Montpellier".
Contact : 04 67 44 58 64.



© Photos C. le mag, sauf mentions



© Yves et Thierry Lesgrands

C le mag en Inde
Yves et Thierry ont retrouvé **Ram** (l'indien malchanceux qui devient milliardaire) qui leur a fait visiter le Taj Mahal à l'œil !
Depuis, C le Mag est devenu C le Mahal !

Deux roues

Geoffroy Mellado et son magasin de moto "Jo'Boost" sont passés du centre-ville de **Clermont l'Hérault** à la ZAE des Tanes Basses : "J'ai acheté un terrain dans cette ZAE et j'y ai bâti le magasin qui a ouvert en février. En plus des motos, j'y fait aussi les vélos".
Contact : 04 99 91 02 17.



JOUETS INTIMES et sexualité en Bas-Languedoc

Pourquoi cet article ? Cet article est né, je l'avoue, de la curiosité qui, comme chacun sait, est à l'intellect ce que le voyeurisme est à la sexualité, une perversion peut-être, mais, ô combien, prospère et réjouissante. Deux sex-shops se sont installés dans notre arrière (arrière) pays et si petits, avec ça, qu'il y a de quoi s'interroger ; deux enseignes libertines pour les objets de nos sombres désirs.

Lingerie fine mais pas seulement... Il suffit de pousser plus avant dans l'espace du négoce pour progresser vers des produits ou des objets à vocation sexuelle plus affirmée. Ici, on assume sans complexe : l'outil à vibrations variables a définitivement quitté la joue rougissante des dames du catalogue pour prétendre à des explorations plus prometteuses. Mais ici aussi, on préférera, malgré tout, au matraquage pornographique de la marchandisation du « cul » et des corps, l'approche érotique d'un possible commerce équitable des sens.

Deux boutiques, donc : « Piment mauve » (Clermont l'Hérault) et « Rubis-passion » (Lodève) avec leurs froufrous et leur sympathique quincaillerie des jours de fête et d'allégresse ; deux entretiens passionnants et chaleureux avec leurs propriétaires respectifs Sandra Laurent pour la première boutique et Dirk Puype pour la seconde.

DU SEX-SHOP AU LOVE-SHOP : HISTOIRE D'UNE MIGRATION ET D'UNE MUTATION...

Des quartiers chauds des grandes capitales aux rues pai-



sibles des petites bourgades de province, de la sexualité hard (et ardue) à la sensualité soft (et cossue ?!) : le sexe migre et mute ! En tout cas, ça bouge en Cœur d'Hérault, la bête n'est pas morte. Les enseignes libertines se déplacent et avec elles les demandes afférentes. Mutation aussi... En effet, ne dites plus sex-shop mais love-shop, ne dites plus sex-toys mais jouets intimes ; glissements sémantiques, le vocabulaire procède de la réalité mais aussi souvent la précède. Si l'on passe du sex-toy au jouet intime, on peut croire qu'il quitter le hard pour le soft et sor-

tir ainsi d'une sexualité condamnée à une conception bouchère où seuls les corps s'acharment et s'abîment ; rupture radicale entre pornographie et érotisme à laquelle, au-delà de la visée commerciale, il semblerait que s'attache cette nouvelle race de magasins.

UN MARCHÉ PORTEUR

Ces dernières implantations en Cœur d'Hérault ne doivent rien au hasard et comme le souligne judicieusement et malicieusement Sandra Laurent : « ... dans le coin, il n'y a guère que la gastronomie et le sexe

qui marchent..., et la bouffe, c'est déjà pris ». Les études de marché confirment la tendance du moment et les besoins réels localement repérés. Jugez vous-même : 50% de femmes d'Amérique du Nord et d'Europe du Nord sont outillées, c'est-à-dire équipées d'au moins un jouet intime, contre à peine 15% en France ; la marge de progression est considérable et le marché en pleine explosion ne dément pas... Si l'évolution est quantitative, elle est aussi qualitative, la clientèle se diversifie. En effet, le jouet intime quitte les sex-shops glauques et se désolidarise de l'exclusive masculine (célibataire confronté à sa propre misère sexuelle) ; les femmes veulent aussi pouvoir prendre leur plaisir en main. Et la petite entreprise ne connaît pas la crise. Pour certains produits, les ventes en 2008 (par rapport à 2007) ont augmenté de 40 à 50%. Le secteur ne fait pas que résister à la crise, il en profite. Certains appellent cela le « réflexe du nid » ; face à la morosité, le sexe devient une valeur refuge.

vous, majoritairement féminine, elle est aussi composée de couples de plus en plus complices et aussi de jeunes adultes pas si au courant et à l'aise que cela... et de seniors (gros consommateurs). En tout cas, les pratiques se diversifient et s'élargissent.

DE LA BANALISATION À LA REFORMULATION SEXUELLE

Très largement accessible par internet et par la vente par correspondance, l'objet sexuel n'est plus réservé aux seuls magasins spécialisés. Il sort de la clandestinité et vous le trouverez maintenant, même si en choix restreints, au supermarché du coin, rayon parapharmacie certainement. Les grandes surfaces ne s'y trompent pas et suivent le marché, anticipant les profits potentiels ; l'installation de magasins spécialisés leur sert d'indice de la diffusion. Il y a aussi la vente à domicile ; réunions toys où l'ambassadrice ne déballe plus des boîtes en plastique mais arrive avec sa malle à malices bourrée de joujoux. Dans certains pays, les vibro-



© Céline Michélon

On commence par les huiles de massage et on finit par un outillage plus sophistiqué

Suite à une enquête d'opinion, un quotidien titrait récemment (décembre 2008) : « *Le sexe, réponse favorite des britanniques face à la crise économique* » ; 37% des anglais en temps de crise préfèrent se glisser sous la couette...

Quand on ouvre ce genre de magasin, c'est donc surtout l'occasion qui fait le larron... mais pas seulement. Avec « Rubis-passion » Dirk Puype a commencé les ventes via son site internet. Ce n'est qu'un peu plus tard, et curieusement à la demande de la clientèle, qu'il s'est décidé à ouvrir boutique. Localement, les grandes tendances sont donc confirmées même si l'on reste encore dans des phases d'approche. La clientèle est au rendez-

vous, majoritairement féminine, elle est aussi composée de couples de plus en plus complices et aussi de jeunes adultes pas si au courant et à l'aise que cela... et de seniors (gros consommateurs). En tout cas, les pratiques se diversifient et s'élargissent.

SIGNE DES TEMPS, EFFET DE MODE OU PHÉNOMÈNE DE SOCIÉTÉ ?

Sujet occasionnel de conversation entre amis pour en rire certainement, le fait est qu'on en parle, qu'on ose en parler. La presse est, d'ailleurs, bavarde à ce sujet, et la TV n'est pas en reste qui, avec en particulier certaines séries, familiarise certains accessoires (cf. le Rabbit, « machine-à-jouir » vulgarisée par Sex and the City). Une presse féminine, souvent pour les femmes et par les femmes, n'hésite pas à parler cru et « cul » et à

détailler l'usage de ces objets (tirage entre 60 000 et 150 000 exemplaires tout de même !). Alors du coup, on hésite de moins en moins à pousser la porte. L'entrée en matière se fait progressivement, on entre d'abord, puis on parle, puis on s'informe... et puis on essaye... et parfois on monte en puissance ; on commence par les huiles de massage et on finit par un outillage plus sophistiqué. La chose n'est pas rare, me dit-on. Les tabous s'effritent, la gêne s'estompe... et si certaines femmes revendiquent un réel droit au plaisir, veulent mieux connaître leur corps, beaucoup souhaitent mettre un peu de piment pour agrémenter la relation, la faire sortir de la rengaine. La palette des produits proposés illustre toutes ces facettes : autonomie du plaisir, support à fantasmes, liberté, créativité, découverte du corps, l'objet sert à tout et même à prolonger le corps pour en décupler les moyens.

JOUER OU JOUIR, IL N'EST PAS FORCÉ DE CHOISIR !

Pour Sandra Laurent et Dirk Puype le leitmotiv est le même : dédramatiser pour banaliser,



certes, et rendre abordable (et respectable) mais aussi pour promouvoir une certaine sexualité, plus à l'aise, plus complice, plus gaie, mieux assumée, une sexualité où l'objet pourrait trouver sa place et servir de moyen, de support. Bref, on s'adresse plus à un imaginaire qu'à un rendement et même si la chose est sérieuse, on veut s'amuser.

aussi ses difficultés, ses angoisses et ses peurs même. Et de simples vendeurs, nos deux magasiniers de l'érotisme se voient affublés d'autres rôles et deviennent tout à tour confidents, conseillers conjugaux, sexologues, voire même confesseurs quand il s'agit d'absoudre quelques supposées fautes quand les entendre suffit parfois

prévisibilité, rapidité, rendement, performance.
La sexualité néolibérale est pornographique !

Et si pour s'équiper, tant qu'à faire, rien de mieux que d'aller vérifier sur place, ces magasins ne sont pas pour autant que des espaces marchands. Ce sont aussi des lieux où il se dit des choses car on n'y vient pas seulement pour imaginer, s'inventer d'autres histoires, supporter d'autres fantasmes mais aussi pour se confier, se rassurer, faire le point, évoquer ses joies mais

à les dépénaliser. Un savoir qui s'invente, bricolé certes, gadgétisé certainement, mais vrai aussi parce que partagé et en construction ; Dirk Puype à qui on se confie : « ... parfois j'ai l'impression d'être assis au pied du lit de certains couples », et Sandra Laurent, tout autant, à qui on livre de réels problèmes psychologiques ou même anatomiques... et ces

jeunes adultes qui parlent fort et sont surtout angoissés parce que saturés par l'ultraperformance du porno.

A travers l'objet, sa matérialité et sa technicité, c'est tout un discours sur la sexualité et l'usage des corps qui se met en place. C'est, comme le souligne Coulmont, à une reformulation sexuelle que ces magasins et leur personnel participent ; le propos revient sans cesse, comme une mise en garde : ici, pas de glauque, pas de vulgaire. Cette reformulation consacrerait-elle la bascule entre pornographie et érotisme ?

Le plaisir des femmes est donc légitimé mais l'est aussi l'égal accès de tous à la jouissance et aux moyens d'y parvenir ; esthétisation des objets et des pratiques, la dimension relationnelle et récréationnelle est (ré)affirmée. Le magasin, son contenu, et l'acte commercial même, établissent, de fait, un classement des actes et des fantasmes ; la marchandise par sa nature et ses fonctions en valorise certains, en exclut d'autres. Donc, le sexe migre mais aussi mute ; nouveaux lieux, nouveaux supports et nouveaux adeptes... et aussi nouveaux entrepreneurs plus divers dans leurs origines et leurs statuts... et plus ouverts. Nouveaux produits, nouvelles formules, nous sommes, là, à l'articulation significative de la fonction et de l'organe (et je ne sais jamais qui de l'un crée l'autre).

ORGANE ET ORGASME

Ou quand l'organe (l'objet) se féminise (cf. *déclin des objets sexuels en forme de phallus ; plutôt canards, dauphins,...*), l'orgasme se masculinise (sans affect, performant, etc.).

Je m'explique... Prenons deux vibromasseurs remarquables par leur opposition possible : un tout petit que j'appellerai « galet » pour sa forme, il est tout lisse, opaque, compact, légèrement convexe, fermé sur lui-même comme sur autant de promesses ; forme épurée et abstraite,

puis un deuxième, plus imposant, le Rabbit à forme oblongue et évidente, affublé d'un appendice court coiffé de deux petites oreilles hyperactives, c'est un objet effroyablement translucide laissant apparaître une mécanique ostensiblement efficace de billes étroitement comprimées. Un premier jouet, le « galet », destiné aux détours et contours du corps supposé dans toute son étendue, quand l'autre, le Rabbit, est chirurgicalement prédestiné à des portions de corps isolées, segmentées et préprogrammées. D'un côté un objet pour jouer et se perdre, de l'autre un objet pour caler son orgasme comme si assigné à résidence.

Pour l'un, c'est le domaine du probable, du temps qu'on prend et qu'on laisse filer, pour l'autre, c'est du direct, c'est du temps qu'on gagne et qu'on épargne. Bref, là où le « galet » suggère, le Rabbit opère.

Bien sûr, l'exercice de la caricature vaut pour démonstration, mais avec l'objet sexuel le risque est toujours possible d'une obligation à l'orgasme et surtout le risque est toujours possible de vouloir se passer de l'autre (le Rabbit ne connaît pas la panne !).

L'orgasme se masculinise quand il se doit d'être violent, efficace, infaillible, exclusif et donc désaffectivé. Excusez du peu, mais se sont là les attributs d'une conception machiste et capitaliste de l'acte : prévisibilité, rapidité, rendement, performance. La sexualité néolibérale est pornographique ! Elle l'est par sa frénétique course à l'orgasme. Et la pornographie, ce n'est pas



© Céline Michelon

quand un sexe s'érige et s'agite. La pornographie, c'est quand l'orgasme est la seule et ultime mesure, c'est quand l'acte sexuel devient quantifiable, programmable, cumulable et donc échangeable... Comme pour la marchandise.

Combien de fois ? Quelle longueur ? Combien ça dure ?

A QUAND LES JEUX OLYMPIQUES DE LA BAISE ?!

Dirk Puype me confiait : « Ce sont les jeunes qui m'inquiètent, on dirait qu'ils ne connaissent de l'amour que le porno ». Petit rappel : à onze ans, deux enfants sur trois ont déjà visionné un film porno (!!!)... et vu des êtres mornes à la chair triste et désaffectée qui s'agitent en d'interminables « collisions génitales » et qui repartent vides et inconsolables ; ignorant l'autre, ils s'ignorent eux-mêmes.

Déréliction... on croit en une possible libération sexuelle et on sombre dans une régression érotique qui confine à la dépression amoureuse. La pornographie n'est que le reflet de notre société ; performance et

rentabilité font la norme folle qui nous broie... Sexes épilés, membres longs et inoxydables, l'obligatoire conformation aux modèles pour être un vrai mec ou une vraie nana (= sait jouir et sait faire jouir) est une terrible répression. Et comme le souligne joliment Jocelyne Robert : « A force de vouloir prendre son pied, on finit par perdre pied ». La pornographie montre pour mieux cacher et c'est ainsi que les hommes souffrent (par an, plus de 500 000 consultations auprès d'un sexologue).

Alors me direz-vous, et l'objet sexuel dans tout ça ? Et bien, comme tout outil, tout dépend de l'usage que l'on en fait...

Enfin, comme disait Roland Barthes : « L'érotisme, c'est quand le vêtement baille »... et parfois ça suffit !

Raoul Millan ■

Biblio

- Baptiste Coulmont, *Sex-shops, une histoire française*, Edition Dilecta.
- Jocelyne Robert, *Le sexe en mal d'amour, de la révolution sexuelle à la régression érotique*, Les Editions de l'homme.



© Céline Michelon

RETOUR VERS LE FUTUR



La société Sherlock Holmes de France à Aniane en mai 2008

Inaugurée en mars 2007, cette rubrique mensuelle de culture scientifique a donc déjà à son actif un grand nombre de sujets traités. Pour s'y retrouver un petit peu, ce mois-ci sera consacré à un coup d'œil sur les sujets déjà traités et ceux nombreux à venir.

En effet, malgré le ton souvent amusé que nos rédacteurs(trices) emploient, le but est bien de donner un panorama très complet de l'histoire et de l'actualité des grandes et des petites découvertes et des actions qui concernent de près ou de loin la science, avec une mise en évidence des nombreuses richesses en ce domaine de notre territoire.

On a conscience que notre région est riche en patrimoines

de toutes sortes, en compétences, et c'est souvent à travers de simples anecdotes assez décousues qu'on en perçoit toute l'importance.

Quand j'étais gamin, j'attendais le traditionnel numéro des journaux auxquels j'étais abonné qui donnait un panorama de toutes les parutions avec tous

Verne. C'est sûr qu'aujourd'hui, quand on feuillette « Science et Vie Junior », les passionnés de super-héros ont de quoi se créer une documentation considérable ! Evidemment, je n'aurais pas ici la place de vous donner in extenso plus d'une centaine de sujets abordés (plusieurs par rubrique) !

Concernant la biologie et l'environnement, nous sommes sur les traces de toutes les bestioles les plus remarquables qui ont parcouru notre zone

les thèmes et personnages cités, et je m'amusais à créer des dossiers sur tel ou tel truc qui me fascinait, en retrouvant tout ce qui avait été dit sur les fusées, les dinosaures ou Jules

Vous trouverez cela sur le site du « Centre de l'Imaginaire Scientifique et Technique du Cœur de L'Hérault » www.imaginairescientifique.fr à la rubrique « Rendez-vous du C

le Mag »). De la police scientifique à la conquête spatiale, des robots à la génétique, des sous-marins aux carrières scientifiques, de l'Héroïc Fantasy au Steampunk, de la théorie de l'évolution aux Journées du Patrimoine ou à la Fête de la Science, on a déjà navigué sur pas mal de registres mais il en reste.... Enormément !

Suite à un travail entamé avec les Archives Départementales de l'Hérault nous sommes en train de vous préparer un feuilleton sur plusieurs histoires judiciaires du coin, proprement hallucinantes. Un bon petit mélange de faits réels à mi chemin entre « Le Nom de la rose » d'Umberto Eco et « Les Experts », qui vous conduira du crime qui fut en grande partie à l'origine de la croisade des Albigeois à la très étrange saga du politicien du cru qui avait juger bon au début du siècle dernier de faire un petit stage de formation aux Etats-Unis pour nous importer certaines des méthodes électorales que l'on peut voir à l'œuvre dans le célèbre film de Scorsese « Gangs of New York ».

Concernant la biologie et l'environnement, nous sommes sur les traces de toutes les bestioles les plus remarquables qui ont parcouru notre zone, bien différentes d'il y a 40 à 200 millions d'années. Vous retrouverez aussi de belles exclusivités avec notamment l'équipe de « L'Œil d'Andromède », dont la notoriété ne cesse de croître nationalement et qui a réalisé de superbes photos sous marines dans le Salagou et l'Etang de Thau.

Les carrières scientifiques seront également au centre de plusieurs articles, en particulier autour de la Nuit européenne des Chercheurs. Effectivement, un projet est actuellement à l'étude d'une étape de cet événement européen en Cœur d'Hérault. Une bonne occasion pour faire rencontrer dans nos pages mais aussi sur place en chair et en os publics et chercheurs.

Une nécessité, à l'heure où



© Laurent Ballesta / L'Œil d'Andromède

Manta de Bora

beaucoup de scientifiques sont dans la rue. Aussi, un point sur les métiers d'avenir de la science et sur les miroirs aux alouettes semble particulièrement important, afin que tous les jeunes qui le souhaitent puissent correctement choisir le parcours qui les conduira vers des métiers passionnants.

cadre d'une grande exposition qui avait mené leurs illustres membres en costumes XIXe s. de pique-niques dans la garrigue en intronisations chez Daumas-Gassac, l'un des temps forts fut une conférence historico-délicieuse démontrant avec maintes preuves que non seulement Sherlock Holmes a résidé chez

que les jeunes puissent correctement choisir le parcours qui les conduira vers des métiers passionnants

Cet article est tout autant une annonce qu'un appel à contributions. N'hésitez pas à nous contacter pour que nous puissions rendre compte de votre aventure scientifique. Certaines nous intéressent, bien sûr, par l'aspect curieux voire spectaculaire du travail effectué, mais il est tout aussi important pour nous de faire connaître correctement des métiers qui souffrent, soit d'une absence totale de médiatisation soit des a priori non fondés que véhicule une image déjà ancienne qui ne tient pas compte des nombreuses pratiques nouvelles mises en place.

Enfin, last but not least, C le Mag était partenaire en mai dernier de la venue à Aniane de la Société Sherlock Holmes de France. Un périple dans le

nous mais qu'on peut encore en voir aujourd'hui les conséquences à travers les us et coutumes, les monuments, la vie politique, etc.

Habituellement ces instants savoureux sont réservés aux membres mais ils ont accepté que nous publiions un best of de ce long discours qui n'a pas fini de faire marrer nombre d'entre vous.

A bientôt, donc, pour de nouvelles aventures ! Le mois prochain c'est « L'Œil d'Andromède » qui s'y colle.

Frédéric Feu ■

**Centre de l'Imaginaire Scientifique
et Technique du Cœur d'Hérault.**
2, place Etienne Sanier
www.imaginairescientifique.com

GRAND SITE DE ST GUILHEM LE DESERT

LE DIABLE ENTRE EN SCENE

Qui ne connaît pas le Pont du Diable ?

Il est là depuis le XI^e siècle à faire le grand écart, calé, pied à pied, entre les derniers rochers de l'étroitesse finissant des gorges de l'Hérault. Et c'est d'une eau verte qu'il se délivre, de ce vert que l'on aime tant aux yeux de nos filles ; brunes de chez nous, belles du midi. Et c'est aussi une porte vers la légende, la sienne qui promène encore son diable, et celles de St Guilhem encore habitée d'exploits. Nous, c'est au plus gros des jours d'hiver, quand l'espace est bourré de lumière, qu'on le préfère, parce qu'alors, dans le léger bruissement des feuilles des derniers oliviers coruscants, il fait, comme une eau calme, un petit lac, une sérénité d'avant la course à l'écume.

Voilà pour le côté lyrique comme un petit un rappel nostalgique car bientôt l'été arrive et pas forcément ses beaux jours à lui. Comme disait l'autre, l'été « ça pilule ; y'en a de partout ». Pensez donc, sur l'année 2006 le coin a vu passer 650 000 à 700 000 quidams. L'été, on a même atteint des pics de fréquentation de 13 000 à la journée. « Y'en a de partout » et des voitures aussi... même qu'avec les 4x4 vont finir par se garer dans les arbres !

SURFRÉQUENTATION : TROP, C'EST TROP !

Plus sérieusement... 250 000 personnes pour le seul site du Pont du Diable, c'est énorme ! L'attrait est certain, c'est un des coins de baignade en rivière les plus recherchés et accessibles de la région et le lieu est magique. Faut-il rappeler que le pont tout comme l'abbaye de Gellone est



Un réseau de cheminement de piétons

inscrit au Patrimoine Mondial de l'Humanité par l'UNESCO ?! Mais le lieu est victime de son succès. Cette surfréquentation estivale ne va pas sans mal : circulation plus que problématique, stationnements sauvages et envahissants, environnement détérioré ; désagrément pour les riverains en premier lieu mais aussi grand inconfort pour les touristes ; les règles minimales de sécurité sont même mises en cause (accès au secours). L'encombrement devenant insupportable et voire même dangereux, on sentait la catastrophe possible. Il fallait faire quelque chose !!!

Dès 1995, les pouvoirs locaux et les services compétents s'attellent à la tâche et s'intéressent plus sérieusement à la question en vue d'élaborer un « plan de circulation ». Il est pensé en lien avec St Guilhem pour essayer d'avoir une vision globale. Cette étape permettra déjà de mettre tout le monde en phase.

PROCÉDURES ET DÉMARCHES

Mais tout ne se fait pas en un jour, car tout n'est pas du domaine public. Il faudra attendre que toutes les procédures et démarches administratives ainsi que techniques aboutissent pour qu'enfin en 2004 le politique, saisi du projet d'aménagement du Site du Pont du Diable, se



Parc de stationnement



Passerelle



Esplanade du Labadou (coté St Jean de Fos)

détermine et valide. L'unanimité est acquise d'emblée et donne champ libre et force aux équipes techniques de la Communauté des communes de la vallée de l'Hérault (Aniane, Montpeyrou, St Jean de Fos, St Guilhem le Désert, Puéchabon) qui reprennent le travail déjà engagé autour du Plan de circulation et se lancent dans le nouveau projet. S'en suivent réunions publiques et enquête publique, car, bien sûr, et c'est un des éléments importants, pour conforter la légitimité d'un tel projet, il fallait aussi, et nécessairement, compter sur la réactivité des populations locales principalement concernées. Il fallait prendre en compte le citoyen mais aussi les intérêts économiques des uns et des autres. Et il fallait compter aussi sur l'adhésion de la population

re, de « déconnecter » le Pont du Diable des autres lieux, de le voir autrement, de lui redonner une visibilité et donc de mieux le mettre en valeur. C'est à cette tâche que s'attellera l'architecte-paysagiste ; repenser le secteur pour faire découvrir le pont... à pied. Et effectivement, si vous avez l'occasion de déambuler sur les différents accès piétons aménagés (chemin muletier, passerelle, chemin vers St Jean de Fos...), vous en jugerez par vous-même; le site prend de l'ampleur, du relief et des dimensions toutes nouvelles. C'est à cet égard que l'on peut parler d'une « mise en scène des lieux ».

Concrètement et pour concourir à tous ces objectifs, sont en cours de réalisation : un parc de stationnement d'une capacité d'environ 440 places (plus 14 pour

maison du site, quant à elle, bien qu'ouverte en grand sur le devant pour mieux dominer le fleuve et avoir vue sur le pont, reste « terrée » car son toit « végétalisé » (graminées) ne laisse rien paraître. Les lieux, quand nécessaire, sont replantés d'essences locales (chêne vert, olivier, aulne...). Si le caractère exclusivement sauvage reste illusoire compte tenu du nombre de visiteurs, il n'en reste pas moins que l'espace naturel reste préservé et le site, ainsi aménagé, peut prétendre à une certaine authenticité. L'autochtone pourra toujours retourner comme à son habitude au Labadou se caler sur un banc, ou en contrebas, s'asseoir à même le sable pour s'assurer un point de vue indemne sur un paysage toujours splendide.

SANS VOITURE... C'EST À PIED ET C'EST AUSSI LE PIED !

Si le stationnement en été sera payant, c'est pour pouvoir en échange proposer gratuitement à toute personne qui fréquentera le lieu une navette pour St Guilhem. Alors il suffira d'aller ranger sa voiture à l'aire de stationnement prévue à cet effet pour tranquillement pouvoir profiter, et de St Jean de Fos, sans avoir à s'énerver derrière son volant au risque d'ajouter au stress toujours latent les dérapages verbaux toujours tentants.

Raoul Millan ■

L'encombrement devenant insupportable et voire même dangereux, on sentait la catastrophe possible. Il fallait faire quelque chose !

toujours très attachée à ses lieux, à ses paysages. Enfin, il fallait informer (réunions publiques bien animées !) et convaincre... Pour ne serait-ce qu'apaiser les craintes.

Il aura fallu aussi, et ce n'est pas rien, que s'accordent les logiques, pas toujours convergentes, des différents protagonistes ; logiques des riverains, des commerçants proches, de l'Etat (sécurité, protection du patrimoine)... Sans oublier la logique touristique.

PROTÉGER, AMÉNAGER, VALORISER

Aussi les objectifs assignés au projet sont multiples : protéger et aménager les lieux dans tous ses aspects, maîtriser la surfréquentation (déplacement, stationnement), valoriser le site (paysage et monument), protéger et restaurer (espaces naturels et agricoles) et aussi améliorer l'accueil, le tout en respectant une démarche de développement durable. Il s'agissait aussi dans la maniè-

camping-cars et 6 pour autobus), une maison du site, de nombreux accès piétons (dont une belle passerelle reliant la maison du site et le pont), des espaces récréatifs surplombant le fleuve avec vue imprenable sur le pont (ex. terrasses du Labadou pour pique-nique et petits concerts), un système de navette pour relier St Guilhem (et plus tard les autres villages avoisinants).

C'EST DISCRET... PRESQUE SAUVAGE

L'état d'esprit qui a prévalu, et qui est facilement vérifiable, c'est avant tout celui de la discrétion et son corollaire le respect de l'environnement, car si l'on redonne au paysage toute sa force et sa noblesse, les installations nouvelles savent cependant rester effacées, si ce n'est même cachées. L'aire de stationnement, par exemple, pourtant imposante, est engoncée dans l'ancienne gravière et n'est donc visible d'aucun endroit du site même. La

Infos pratiques

Inauguration le 9 mai : le soir, spectacle « son et lumière » sur le pont, ouvert au public.

Maison du site (de Pâques à Toussaint) :

- Office du tourisme : accueil, information, orientation, et exposition ; 10h-18h (été, 10h-19h) ;
- Mas des agriculteurs (vente de produits du terroir ; vithèque) : 10h-19h (été : 10h-20h) ;
- Brasserie du terroir (assiette du Pays) : été, service midi et soir jusqu'à 23h.

Parking payant, **navette** pour St Guilhem gratuite (15 juin - 15 septembre)

Baignades surveillées (maître-nageur)

L'AVIS DES BÊTES

Le mouton : quel ongulé !

D'entrée, que les choses soient claires avant de vous raconter ma vie, sachez que contrairement aux apparences, nous ne sommes pas des animaux stupides, loin de là... Notre QI est proche de celui des cochons qui viennent après les dauphins et les singes. Notre fort instinct grégaire et notre rapidité de fuite en cas de danger sont donc très mal interprétés. Dont acte.



© Eric Alain

BONS SENS

J'ai une bonne audition, un bon odorat et une excellente vision périphérique grâce à mes pupilles horizontales. Avec un champ visuel de 270° à 320°, je peux voir derrière moi sans avoir à tourner la tête. Cerise sur la flaune (délicieux gâteau aveyronnais à base de lait de brebis) : je suis capable de reconnaître un visage humain et de m'en souvenir pendant plusieurs années !

Bon, tout n'est pas parfait, je perçois mal les reliefs et j'ai pour cela tendance à fuir les endroits sombres qui me font flipper.

LE CRI DE LA FIN

Je bêêêêe.....

PLUS BLANC QUE BLANC

Je suis un mammifère herbivore, je rumine et je suis domestiqué, les sauvages n'existent presque plus. Comme tous mes potes ruminants, nous sommes des ongulés, c'est à dire que nous marchons sur deux doigts.

Notre couleur de laine est très variée, elle peut aller du blanc au chocolat en passant par le tacheté. Aujourd'hui nous sommes presque tout blanc (*visiblement c'est une couleur que vous affectionnez particulièrement*) car nous avons été sélectionnés en fonction de cette couleur et à force, la laine blanche est devenue un trait dominant chez nous.



© Eric Alain

C'EST LAIT

Nos petits s'appellent agneaux et agnelles et deviennent des béliers et des brebis. Le terme «mouton» désigne notre espèce (ovine) ou quand le bélier a été castré. Aie !

Nous sommes élevés pour de nombreuses choses, la laine, la viande, le lait, la peau... Mais dans notre région, c'est surtout pour notre lait (qui dit lait de brebis dit Roquefort). Les meilleures races laitières produisent chacune 150 litres de lait sur 180 jours ! Sacré rendement.

En moyenne, nous vivons une dizaine d'années, parfois plus. Les brebis ont une période de gestation d'environ cinq mois et ont des portées de un ou deux agneaux en moyenne. La mise bas s'appelle l'agnelage. (*Cf le reportage photos de C le Mag du mois d'avril 2005*).

Tante Elbasi ■

LE COIN DE LA BULLE

C le Mag et l'Atelier d'Aniane vous proposent la page BD ! Ce mois-ci, c'est Baptiste Amsallem qui ouvre la bulle. N'hésitez pas à vous balader sur son site : baptisteamsallem.ultra-book.com.



CINÉMA

WATCHMEN

Film de Zack Snyder (USA)
Avec Patrick Wilson, Billy Crudup,
Jeffrey Dean Morgan...
Genre : Science-fiction, Action
Durée : 2h43
Sortie en salles : le 04 mars 2009
(interdit -12 ans)



VIDÉO

LES 3 P'TITS COCHONS

Film de Patrick (Canada)
Avec Claude Legault,
Guillaume Lemay-Thivierge,
Paul Doucet...
Genre : Comédie
Durée : 2h04



CLAUDE ET SON PARI

En 1985, dans une Amérique alternative, les super-héros font partie du quotidien. L'horloge de l'Apocalypse, qui est le symbole de la tension entre les Etats-Unis et l'Union Soviétique, indique en permanence minuit moins cinq. Lorsque l'un de ses anciens collègues est assassiné, Rorschach, un justicier masqué, va découvrir un complot qui menace de tuer et de discréditer tous les super-héros du passé et du présent.

Juste retour des choses. Après la claque cinématographique reçue en pleine poire par son précédent film, 300 pour ne pas le nommer, je ne peux passer sous silence la dernière réalisation de ce cinéaste surdoué. J'avoue, cependant, ne pas être un fan des films de super-héros, mais pour le coup, à la trappe le fond et vive la forme. Je ne vais tout de même pas boudier mon plaisir : Zack Snyder est de retour ! Au vu des premières images, il n'a, semble-t-il, rien perdu de sa virtuosité à filmer les scènes d'action et à créer un univers visuel personnel à l'esthétisme délirant.

Adapté de « l'inadaptable » BD culte d'Alan Moore et Dave Gibbons, Terry Gillians et Paul Greengrass s'y sont déjà cassés les dents, Watchmen a bénéficié d'un énorme budget afin de retranscrire au mieux l'ambiance du livre. Snyder, fort du succès de 300, avait les studios à ses pieds, état de grâce fort rare dans ce métier, autant dire un beau

chèque en blanc pour laisser aller son génie créatif. Espérons que cette débauche de dollars aura effectivement servi son talent sans affecter l'époustouflant scénario original. Les exigences commerciales des studios sont parfois (souvent !) impénétrables et sacrifient sur l'autel de la bienséance, quelques noirceurs susceptibles de choquer un large public. Des super-héros, alcoolos, atteints de maladies incurables, en proie au doute face à un monde décadent, mégalos, j'en passe et des meilleures, ça ne le fait peut-être pas ! Zack, j'espère que vous avez tenu bon. Pour ma part, je suis prêt à tendre l'autre joue !



A l'hôpital, trois frères se rencontrent au chevet de leur mère dans le coma. Pour passer le temps, ils discutent des mérites et plaisirs de la fidélité et de l'infidélité conjugale.

Après « Le déclin de l'empire américain », « Les invasions barbares », « Crazy », « Bon cop, bad cop », etc., voici un petit bijou de comédie québécoise à ne pas rater. La vie, l'amour, les vaches (Euh, plutôt les cochons !) et l'amour... du sexe, maintes fois rabâchés avec plus ou moins de bonheur, sont ici traités avec talent et un gros « paquet » d'humour. S'il n'y a pas une philosophie de vie à tirer du propos, les situations cocasses et loquaces des personnages,

pour lesquels nous éprouvons très rapidement une certaine empathie, font mouche et nous dérident à maintes reprises les zygomatiques. Des acteurs excellents, une construction atypique du scénario, une fin décapante et, bien évidemment, un accent haut en couleur (qui mérite parfois un sous-titrage) font de ce film un de mes coups de cœur de ce début d'année. Tabernacle !

Claude Bermejo

ACTUSCINEDVD

RAZZIES 2009

Les Razzies distinguent



le pire de la production Hollywoodienne. Les winners 2009 sont : Mike Myers (pire acteur dans Love Gourou), Paris

Hilton (pire actrice dans tous ses films), Pierce Brosnan (pire second rôle dans Mamma mia),... Les trophées attendent toujours les récompensés !

3 MOIS

C'est le délai au terme duquel les films, après leur exploitation en salles, pourraient être disponibles à la location en DVD et Blu-ray, au lieu des 6 mois actuels. Verdict le 10 mars prochain.



LE RETOUR DES FANTOMES



Enfin ! Le 3^e opus de « Ghostbusters » serait tourné fin 2009, selon Dan Aykroyd, l'auteur

/acteur du célèbre film de chasseurs de fantômes qui avait cassé la baraque au Box-office au milieu des années 80.

TAKEN



Le film produit par Luc Besson, via sa société EuropaCorp, cartonne aux Etats-Unis. Plus de 80 millions de dollars de recettes en 3 semaines. Du

jamais vu pour une production française ! Déjà en vidéo chez nous, c'est également LE succès du moment dans les Vidéoclubs.

BD TOUT SEUL de Christophe Chabouté

Difficile d'employer l'expression «Les yeux fermés» pour parler d'une BD mais c'est une bonne image... Et des bonnes images, il y en a sur 368 pages en N&B dans ce livre chef-d'œuvre. L'histoire d'un homme qui vit depuis 50 ans dans un phare sans avoir jamais quitté sa petite île. Pourquoi ? Comment en est-il arrivé là ? Que fait-il de ses journées ? Est-il fou ? Est-ce un monstre ?

Pour le découvrir, Christophe Chabouté nous entraîne dans le sillage des marins qui approvisionnent le phare. Intrigué, touché, curieux, on se laisse lentement prendre par son rythme d'une extrême lenteur, tout en douceur, subjugué par la beauté de ses dessins. Et malgré tout, flotte dans l'air un certain malaise, on redoute le drame, la noirceur, une fin tragique... Impossible de s'arrêter en cours de voyage ; quand on commence, on finit. «Tout seul» n'est plus seul, il est maintenant parmi nous et c'est un beau cadeau.



Isabelle Pahl

Sortie : 30 septembre 2008
Editeur : Vents d'Ouest



Tout Azimut

HEARTH HOUR

Le 28 mars, entre 20 h 30 et 21 h30, ce sera la nouvelle session de «Earth hour». A vos interrupteurs !

Il s'agit comme les précédentes fois d'éteindre les lumières pendant une heure comme un symbole de prise de conscience. Paris a établi une liste de 28 villes qui vont se joindre à ce mouvement créé par l'organisme WWF (World Wide Fund for Nature) qui veut nous rappeler les conséquences de notre comportement sur le réchauffement climatique.

Paris, la Ville lumière, sera évidemment de la partie, mais aussi d'autres villes principales comme Marseille, Lyon, Le Mans, Bordeaux, Montpellier, St-Étienne, Gap et Grenoble.

Des bâtiments officiels et monuments comme le Sénat, l'Elysée, Notre-Dame ou même la Tour Eiffel s'éteindront ainsi pendant cette heure symbolique. Sur toute la planète, il y aura des actions similaires : le Christ de Rio de Janeiro par exemple ou l'opéra de Sydney.

Le directeur général de WWF France a



déclaré qu'il s'agit là d'une opportunité pour tous les citoyens du monde de s'exprimer et de montrer qu'ils souhaitent véritablement un changement. Pour lui, les Français sont impatients de se joindre à cet activisme social et d'entendre que leurs voix portent autour du globe.

Les 28 villes françaises vont se joindre aux 377 de 74 autres pays dans cette action. C'est sûrement le plus grand mouvement de participation volontaire de par le monde.

Source : Imaginascience

Recette par Audrey

TARTE AU SAUMON & AUX POIREAUX



© Ph. Gerhand

**Préparation 30 minutes
et 30/40 min de cuisson**

Nettoyez et émincez les poireaux et faites les cuire dans de l'eau bouillante une vingtaine de minutes. Pendant ce temps, rincez les pavés de saumon et faites les cuire cinq minutes dans de l'eau bouillante. Réservez-les. Dans un bol, battez les œufs

Ingrédients :

- Une pâte brisée
- 2 pavés de saumon
- 1 kg de poireaux
- 200 ml de crème allégée
- 50 ml de lait
- 2 œufs
- Sel/Poivre

et ajoutez la crème et le lait. Assaisonnez. Étalez la pâte dans le ou les moules choisis.

Quand les poireaux sont cuits, égouttez les soigneusement pour ôter le maximum d'eau et déposez les sur la pâte à tarte. Ajoutez le saumon émietté, puis



© metsaventures

le mélange œuf/crème.

Enfournez dans un four préchauffé à 180° pour 30 à 40 minutes.

Retrouvez les recettes d'Audrey sur [http : //metsaventures.canalblog.com](http://metsaventures.canalblog.com)

Au cœur du vignoble par Sandrine Boesch

DOMAINE DES MOULIÈRES « CUVÉE GARANCE 2007-VDP HÉRAULT »

Marie-Christine et Richard Dejean - 34150 La Boissière



© Ph. Gerhand



© Sandrine Boesch

Le domaine des Moulières se situe à 25 km à l'ouest de Montpellier sur la commune de La Boissière. L'aventure viticole de Marie-Christine et Richard Dejean démarre fin décembre 2005 lorsque le père de cette dernière prend sa retraite. Ils décident alors de reprendre l'exploitation familiale déjà existante depuis trois générations. La vigne n'étant pas leur activité principale, ils amènent la moitié des raisins issus des 7 hectares du domaine en cave coopérative. Ils décident de vinifier l'autre moitié en cave particulière. Les raisins sont soigneusement ramassés à la main puis vinifiés séparément cépage par cépage. Le nom du domaine est issu d'une parcelle nommée « Les Moulières » sur laquelle se trouve une pyramide en pierre protégée. Autrefois sur la colline,

une source servait à alimenter la fontaine du village. Mais en période de sécheresse, l'eau se faisant rare, de l'air s'infiltrait dans les canalisations. Ainsi cette pyramide équipée d'un tuyau permettait de chasser l'air à l'aide d'une pompe. Cet édifice personnalise l'étiquette de chaque vin. De plus, chaque cuvée porte le nom d'une fleur de garrigue caractérisant au mieux chaque vin. La cuvée garance 2007 est composée de 90% de Syrah et 10% de Cabernet-Sauvignon. Issu d'une macération longue de 4 semaines, ce vin à la robe cerise exalte des notes de fruits rouges et noirs ainsi que des notes de torréfaction. En bouche, les tanins soyeux se mêlent aux notes de cerise, de réglisse et de mûre sauvage.

Ce vin sera l'accompagnement idéal de vos viandes rouges, viandes en sauce et fromages.

Contact : 04 67 55 60 38 ou 06 17 76 52 32

L'abus d'alcool est dangereux pour la santé. Consommez avec modération.

Supplément Spectacles de **C le magazine**

L'AGENDA

MARS 09

Festival international des
Très courts



www.trecourt.com

11^e édition
24-25-26 avril 2009

Dans notre région à :

Aniane Millau Montpellier

AGDE CAP D'AGDE

Ven.6. 21h. Théâtre. LE SYSTEME RIBADIER. De Georges Feydeau. Palais des Congrès du Cap d'Agde. Rens : 04 67 94 65 80. Tarif : 27, 24, 6 euros.

Ven.6. 21h. Concert. CEDRIC OHEIX, sex symbol de Baltard... Ce « vieux » loup des mers a largué les amarres pour vivre sa passion, la musique, la scène, le public. Au Purple Lounge. Cap d'Agde. Rens : 04 67 26 82 82. Tarif : 9 euros.

Mer.11. 15h30. Spectacle jeune public. DERIRES BLEUES. Par le Théâtre Mosaïque. Marionnettes et formes animées. Réser : 04 67 94 67 00. Maison des Savoirs. Agde. Tarif : 2 euros.

Ven.20. 18h. Théâtre. SI ULYSSE M'ETAIT CONTE. Création théâtrale de Phil Ferrière. Réservation : 04 67 94 67 00. Maison des Savoirs. Agde.

Ven.20. 21h. Concert. Purple Idols: LES CHAMOTS VS SPAYROLL. Pop folk, rock, électro. Venez découvrir et participer au vote des artistes choisis pour la tournée internationale. Au Purple Lounge. Cap d'Agde. Rens : 04 67 26 82 82. Gratuit.

Mer.25. 18h30. Concert. MUSIQUES ANCIENNES. Chœurs renaissances. Réservation : 04 67 94 67 00. Maison des Savoirs. Agde. Tarif : 4 euros.

Jeu.26. 21h. Humour musical. CORPS A CORDES. Par Le Quatuor. Palais des Congrès du Cap d'Agde. Rens : 04 67 94 65 80. Tarif : 27, 24, 6 euros.

Sam.4. Avril. 17h. Cinéma. 2e édition BOLLYWOODNIGHT. Une soirée dédiée à l'industrie

cinématographique indienne. Palais des Congrès. Le Cap d'Agde.

Ven.27. 21h. Concert. RENAUD HANTSON. Michel Berger disait de lui dans Starmania : le meilleur chanteur de sa génération. Au Purple Lounge. Cap d'Agde. Rens : 04 67 26 82 82. Tarif : 9 euros.

ANIANE

Du Ven.6. au Dim.29. Exposition. KLIMA. Galerie Iconoclaste. Rens : 04 67 59 41 69.

Sam.7. 15h. Stage. ASTRONOMIE. Découverte et initiation à l'utilisation d'instruments d'observation astronomique. Sur inscription. Rens : 06 22 56 01 08. Payant.

AVÈNE

Sam.21. LOTO. A la salle Polyvalente.

BÉDARIEUX

Du Sam.6. au Dim.24. Mai. Exposition. CORINNE TICHADOU. Peintures Récentes. A l'Espace d'Art Contemporain. Vernissage : Ven.6. à 18h30.

Mar.10. 21h. Théâtre. MON AMI ROGER. Avec Philippe Avron. Sourire lumineux, sensible et généreux, Philippe Avron revient nous éblouir avec ses 79 ans, son écharpe et une ampoule. A la Tuilerie. Rens : 04 67 95 48 27. Tarif : 16,50 euros.

Mar.17. 21h. Spectacle. SHAM remixe L'Etranger. Avec la Cie Sham. «Camus prend un grand coup de

IMPORTANT !
Envoyez vos festivités et programmations avant le 15 à :
agenda@c-lemag.com

jeune et sa parole devient vibrante d'actualité. » A la Tuilerie. Rens : 04 67 95 48 27. Tarif : 15 et 9 euros.

Mer.18. 10h30 et 11h. Spectacle très jeune public. VOYAGE SUR LES MERS D'UN POU. Spectacle pour les tout-petits. Médiathèque Max Rouquette.

Ven.20. 18h. Rencontre littéraire. Venez découvrir la richesse littéraire du Mexique, invité d'honneur du salon du livre 2009. Médiathèque Max Rouquette. Entrée libre.

Sam.28. 21h. Concert. OAISTAR. A la Tuilerie. Rens : 04 67 95 48 27. Tarif : 15 et 9 euros.

BÉZIERS

Jusqu'au Dim.5. Avril. Exposition. MAUD PEAUT ET FRANCK FAY. A l'Espace Riquet. Rens : 04 67 28 44 18.

Du Mer.4 au Ven.6. Spectacle. ROUES LIBRES. Cie Le Chariot. Au Théâtre municipal. Rens : 04 67 36 82 82. Tarif : 9,10 à 5,10 euros.

Ven.6.&Dim.7. 21h ; Dim.8. 17h. Spectacle. D'OU VIENS TU MON PETIT ? De et par Gérard Guillaumat. SortieOuest. Domaine de Bayssan.

Du Lun.9. au Ven.13. Festival. LES BEZIERS DEL'HUMOUR. Anne Roumanoff, Vincent Lagaf, Demaison, Chanson plus Bifluorée,

Sophie Forte... Les Béziers d'Humour 2009 qui vont se dérouler en Festival du 9 au 13 mars dans les trois lieux du Théâtre Municipal, de la salle des loisirs Zinga Zanga à Béziers et à la Cigalière à Sérignan.

Lun.9. 20h. One man Show. ANNE ROUMANOFF. Salle Zinga Zinga. Rens : 04 67 36 82 82.

Ven.13. 20h. FRANCOIS XAVIER DEMAISON. Salle Zinga Zinga. Rens : 04 67 36 82 82. Tarif : 34 euros.

Ven.13. Concert. JOANDA. Cet album propose un voyage au coeur de l'histoire du pays occitan. Sortie Ouest. Domaine de Bayssan. Gratuit.

Sam.14. 20h. Spectacle. VINCENT LAGAF. Salle Zinga Zinga. Rens : 04 67 36 82 82. Tarif : 34 euros.

Dim.15. 15h. Spectacle. SOPHIE FORTE. Salle Zinga Zinga. Rens : 04 67 36 82 82. Tarif : 10 euros.

Mar.17. 21h ; Mer.18. 19h ; Jeu.19. 19h ; Ven.20. 21h. Théâtre. Parcours intimes : DEVERSOIR/ MARYLIN MONROE, ENTRETIENS. Deux femmes Angela Laurier, contorsionniste dans le roman de sa propre vie et Marilyn Monroe face à son psychanalyste magnifiquement servie par Stéphanie Marc, comédienne SortieOuest. Domaine de Bayssan. Rens : 04 67 28 37 32.

Mar.17. 20h. Spectacle. CHER

OSEZ...!
LE GRAND SAUT
Elastic Bungee
Viaduc de la Tour sur Orb
Entre Bédarieux et Lunas
50 mètres 34 Hérault
Infos & Résa : www.bungee.nu
05 65 600 045 - 06 08 712 755

Prochains sauts :
Dimanche 29 mars & Dimanche 19 avril (à partir de 14h)

A.D.E.L.
*
Ambulances de Lodève
04 67 96 97 98
10, rue de la sous-préfecture - 34700 Lodève

ULYSSE. Au Théâtre municipal.
Tarif : 24,50 à 11,20 euros.

Jeu.19. Forum. 7e édition du forum de la CREATION/REPRISE D'ENTREPRISE de Béziers Ouest Hérault. Au Palais des Congrès de Béziers.

Ven.20. 20h.& Sam.21. 19h30. Théâtre. ENTRES AUTRES. Avec Jean Rochefort. Au Théâtre municipal.
Tarif : de 31,50 à 13,20 euros.

Sam.21. 20h. Concert. LES OGRES DE BARBACK. Les Fils de Teuhpu (Première partie). Salle Zinga Zinga. Rens : 04 67 36 44 45. Tarif : 23,80 euros.

Mer.25. L'OPERA DE PEKIN. Salle Zinga Zinga. Rens : 04 67 36 82 82. Tarif : 33 euros.

Mer ;25. 21h. Concert. CHRISTOPHE. SortieOuest. Domaine de Baysan.
Rens : 04 67 28 37 32.

Sam.28. 19h30. Concert. LA RUE KETANOU + Invités. Salle Zinga Zinga. Rens : 04 67 36 44 45. Tarif : 23,80 euros.

Dim.29. Conférence. DEUX PRINCIPES : LES CATHARES. SortieOuest. Domaine de Baysan.

CABRIÈRES

Jusqu'au Ven.3.Avril. Exposition. PORTRAITS PAR AURELIA. Galerie Photo des Schistes Caveau des Vignerons de Cabrières.

CANET

Sam.28. 21h. Concert. Chorale GOSPEL GIVING SINGERS. A l'Eglise. Rens : 06 23 95 82 39. Tarif : 15 euros.

CELLES

Dim.8. 10h. CARNAVAL'EAU. Carnaval plus qu'original puisque les chars "flottants" évoluent sur le lac du Salagou, en fanfare avec les "fanfares d'eau". Le thème de cette année est "Histoires d'eau". Rens :06 74 82 05 97. Gratuit.

CLERMONT L'HÉRAULT

Jusque Mi Mars. Exposition . XAVIER MORENO. Au Fil du Vin. Rens : 04 67 44 73 85.

Jusqu'au Dim.15. Exposition. JOMY CUADRADO. Espace des Pénitents.

Ven.6. 19h. Théâtre. TITA-LOU. Avec la Cie Les fourmis rousses. Dès 11 ans.. Au Théâtre. Rens : 04 67 96 31 63. Tarif : 14 ; 9 ; 8 et 7 euros.

Sam.7. 19h30. Exposition. ACTION PAINTING. De et par Jomy Cuadrado avec la complicité musicale et talentueuse d' Arnaud Rouanet Samuel Bourille et David Viala. Espace des Pénitents. Gratuit.

Dim.8. FOIRE AUX CHEVAUX. Sur l'esplanade de la Gare, L'après-midi spectacle équestre gratuit. Rens: 04 67 96 01 17.

Mar.10. 20h45. Récital. CAROLE DUBOIS, pianiste. Au Théâtre. Rens : 04 67 96 31 63. Tarif: 14 et 9 euros.

Ven.13. 21h. Exposition. COLINE BIANCHI Vernissage de l'exposition de ses peintures. 29 rue du doyen René Gosse. Soirée Boeuf...

Sam.14. Spectacle. PATRICK TOMAS. Avec la Clermontaise Football. Rens :04 67 88 15 35.

Du Jeu.19. au Ven.27. Exposition. POEM EXPRESS. Exposition de poèmes-affiches créés par les enfants du Cœur d'Hérault sur le thème de « Résister ? » Au Théâtre.

Dim.22. Stages. ACROBATIES. Acrobaties au sol, portées et aériennes. Avec la Cie Coup de Poing. A l'Entre Sort. Rens : 04 99 91 05 92.

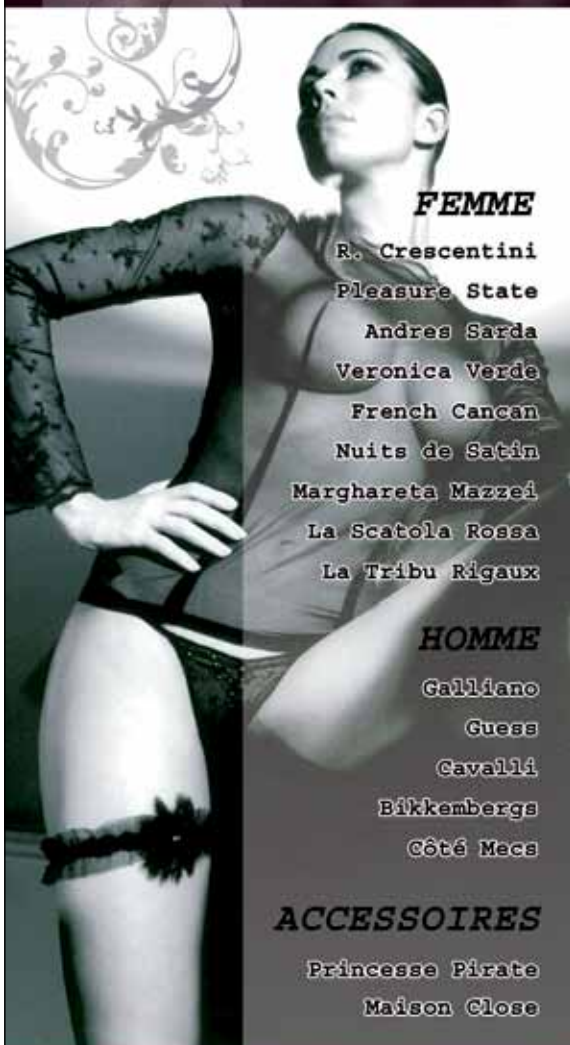
Ven.27. 19h. Théâtre. ARCHIPEL – RESISTER? Une soirée interactive et conviviale avec des rencontres, des performances, des débats en présence de nombreux invités. Rens : 04 67 96 31 63. Au Théâtre.

Jeu.2. Avril. 20h45. Théâtre. L'ETRANGER. Cie du Visage D'après Albert Camus. Jeu : Pierre-Jean Peters. Rens : 04 67 96 31 63. Tarif : 14 ; 9 ;8 et 7 euros.

Suite de l'agenda page suivante

Côté Corps

LINGERIE FEMME,
HOMME ET ACCESSOIRES



18 BIS RUE LAMARTINE
CLERMONT L'HÉRAULT
TÉL. 04 67 44 26 02

site de vente en ligne :
<http://cotecorps.fr>

LA COUVERTOIRADE

Mer.1er Avril. 21h. Conférence.
Le Château de la Couvertoirade et LES CHATEAUX DES TEMPLIERS en Terre Sainte: Des origines communes? M Jacques Miquel Historien. A la Salle des Fêtes.

FOZIÈRES

Sam. 21. 21h. Spectacle.
SOUPIRS DE FEMME. Par Espace Nomade. Salle des Fêtes. Tarif :7 et 5 euros.

GIGNAC

Du Mer.4. au Sam.28. Exposition.
PEINTURESDESHOSHANA. Portes Improbables. Vernissage ven 6 à 18h30. A la Médiathèque. Rens : 04 67 57 03 83.

Sam.7. 14h. Sortie nature.
BALADES SAUVAGES. Une balade pour identifier les plantes sauvages à manger en salade, suivie de dégustation pour éveiller les papilles. Asso Demain la Terre. Avec T Chauvin-Buthaud. Visite gratuite réservée aux adhérents
04 67 57 25 44.

Ven.13.&Sam.14. 20h30.
Concerts. COOPERZIC. Collectif d'artistes en construction : Les Belles Musettes, Jean Tricot Solito, Le Bal en Chantier, Bal O'Gadjo, Andante, Macadam et quelques surprises... Tarif : 10 et 7 euros pour 1 soir ; 12 euros pour les 2 soirs.

Sam.14. Fête de la St Patrick.
SOIREE PUB IRLANDAIS. Animation par Foggy Batras. Maitre

de danse Patrick Plouchard. Au Chai de la Gare. Rens : 06 74 04 80 88. Tarif : 7 euros.

Mar.17. 20h30. Conférence.
Histoire des GARRIGUES DE GIGNAC. Par Jean-François Lalanne. A la Médiathèque. Rens : 04 67 57 03 83. Entrée libre.

Mer.18. 20h. Conférence.
LA REVOLUTION DES PAYSAGES en Cœur d'Hérault. Avec Philippe Martin, Ecologue. Médiathèque municipale. Rens : 04 67 57 03 83. Entrée libre.

Ven.27. 20h30. Conférences sur l'art. PEINTURE ET CINEMA.
Présentée par Céline Gaillourd. A la Médiathèque municipale.

Sam.28. De 14h à 19h. et de 21h à 23h. Dim. 29. 14h.
RENCONTRES DE THEATRE AMATEUR. Théâtre de l'Espace culturel. Rens : 04 67 56 10 32. Entrée libre.

Sam.28. 10h. Visite. EPICERIE ASSOCIATIVE. Visite gratuite sur réservation au 06 69 32 19 92. Asso Demain la Terre.

Mer.1er. Avril. 20h. Conférence.
L'ECO-CONSTRUCTION en Centre hérault. Qu'en est-il de l'éco-construction en Centre Hérault ? Initiatives, réglementations et techniques existantes. Doc. vidéo et conférence-débat. Avec le CAUE 34, la Manufacture des Paysages, Sens Espace Europe, A. Mendez, élu de Fontes et G. Le Moigne, auto-constructeur. A la Médiathèque.
Rens : 04 67 57 25 44.

Dim.29. RANDONNEES PEDESTRES au bénéfice de la ligue contre le cancer. 3 circuits. Rens : 04 67 44 05 45.

Sam.4. Avril. Sortie VTT. Une randonnée VTT sur la thématique VIGNOBLE ET PATRIMOINE. C'est une rando familiale, accessible à tous et qui s'intègre plus largement

IMPORTANT !
Envoyez vos festivités et programmations avant le 15 à :
agenda@c-lemag.com

dans le programme d'animation proposé le temps du week-end «Fête du vélo» de la Roger Pigeon. Rens: 04 67 57 58 83.

LODÈVE

Sam.7. 14h15. Spectacle jeune public. MEMOIRE DE LA ROSE. Cie Tintamarre et Boutdeficelle. Dès 8 ans. Théâtre Luteva. Rens :04 67 88 90 90. Tarif : 3,60 euros.

Sam.7. 17h. Concert.
SESQUIALTERA. Concert de musique ancienne. A la Médiathèque.

Mer.11. 14h. Atelier. POESIE pour les 8-12 ans. Animé par François Philipponnat, poète et comédien. Halle Dardé.

Mer.11. 18h. Lecture-spectacle. LES MOTS SONT L'EMOTION. Cie L'Albatros. Halle Dardé. Accès gratuit.

Dim.15. Manifestation sportive.
1er Trail LES TERRASSES DU LODEVOIS. Le Spiridon Club Nature du Lodévois organise ce 1er Trail limité à 200 coureurs. Départ 8h30 sur le parc municipal de Lodève. Rens : 06 60 97 18 91.

Mer.18. Heure du conte. Semaine de l'eau. L'EAU A LA BOUCHE. Par Pascale Rouquette. Pour les 3-5 ans. A la Médiathèque.

Sam.21. 18h. Concert.
JEUNES TALENTS DU CONSERVATOIRE. Les élèves de la classe de chant du Conservatoire

à Rayonnement Régional de Montpellier vous feront découvrir des airs d'opéras et d'opérettes de Mozart à Offenbach. O' marches du Palais. Rens : 04 67 88 54 04.

Sam.21. 14h15. Théâtre jeune public. MR LEON, 2 RUE NITCHE. Cie Art Mixte. Théâtre Luteva. Rens :04 67 88 90 90. Tarif : 3,60 euros.

Dim.29. 14h. Visite-découverte: DES MARCHANDS DRAPIERS au consortium textile Inauguration de cette visite à l'occasion de la participation de Lodève à la route de la laine. Départ devant l'office de tourisme.

Dim.29. 16h30. Conférence. LE BATI INDUSTRIEL A LODEVE aux XIXe et XXe siècles par Michel Wienin, chercheur. Salle du peuple. Hôtel de Ville. Gratuit.

LUNAS

Jusqu'au Mar.31. Exposition.
BERNARD BOISSEAU. Avec ses huiles souvent maritimes. Au Presbytère.

MILLAU

Jeu.5.&Ven.6. 19h30. Théâtre.
LE BARBIER DE SEVILLE. Théâtre de la Maison du Peuple. Rens: 05 65 59 47 61.

Mar.10. 20h30. Conférence. Dans le cadre du festival, LE TEMPS DES HEROS, conférence animée

GROUPES DE MUSIQUE, MUSICIENS : VOUS SORTEZ UN ALBUM CD ?

Pour paraître dans notre rubrique "Musique", envoyez vos biographies et photos à :

music@c-lemag.com

ET ADRESSEZ* VOTRE ALBUM CD À :



par François Leyge, Conservateur
du Musée de Millau. Hôtel de
Pégayrolles.
Rens : 05 65 59 01 08.

Jeu. 12. Spectacle.
RENCONTRE DANSE. Aux
Ancienne usine Combes.
Rens : 05 65 60 02 42.

Ven.13.&Sam.14. 15h et 19h.
Théâtre. HORACE. De Heiner
Muller. Théâtre de la Maison du
Peuple. Rens: 05 65 59 47 61.

Ven.13. 20h30. Théâtre.
ELECTRE. De Sophocle. Théâtre
de la Maison du Peuple. Rens: 05
65 59 47 61.

Ven.13.&Sam.14. 22h. Théâtre.
OEDIPE A LA FERME. Théâtre
de la Maison du Peuple. Rens: 05
65 59 47 61.

Sam.14. Animation nature. 8eme
NUIT DE LA CHOUETTE.
Dans le cadre de la 8ème Nuit de
la Chouette, nous vous proposons
de faire connaissance avec le
seigneur de la nuit : "Le Hibou
Grand-Duc". Nous vous proposons
de le découvrir au cours d'un film
"Le Grand Duc, les ailes du Sphinx"
réalisé par Alain Reveyro. Rens:
05 65 62 58 09.

Jeu.19. Spectacle jeune public.
LE PETIT POU CET. Théâtre de
la Maison du Peuple.
Rens: 05 65 59 47 61.

Sam.21. 20h45. Spectacle. DES
CAILLOUX SOUS LA PEAU.
Théâtre de la Maison du Peuple.
Rens: 05 65 59 47 61.

Lun.23.&Mar.24. 14h30 et
20h30. Théâtre. LES AUTRES.
A la Fabrick.
Rens : 05 65 61 08 96.

Du Ven.27. au Sam.28. 12eme
NUIT DE LA DANSE. 6eme
concours de jeunes chorégraphes.
Théâtre de la Maison du Peuple.
Rens: 05 65 59 47 61.

Ven.27. 21h. Concert. NICOLAS
FRAISSINET. Salle René Rieux.
Rens : 05 65 60 02 42. Tarif : 15
euros.

Sam.28. CARNAVAL. Défilé,
Fête, Animation, Bal, Concert.

Mar.31. 20h45. Spectacle. ROSE
BONBON. Théâtre de la Maison
du Peuple. Rens: 05 65 59 47 61.

MONTPELLIER

Jusqu'au Dim.24.Mai. Exposition.
EMIL NOLDE. Au musée Fabre.
04 67 14 83 00.

Du Mar.3. au Dim.22. Festival.
LES EPHEMERES DE MARS.
Ce festival est un festival d'arts
contemporains.
Rens : 06 65 03 63 62.

Du Mer.4. au Sam.7. 20h45.
Théâtre. LA MOUETTE. Avec la
Cie "L'Eglogue". Salle Paul Puaux.
Théâtre d'O.
Rens : 04 67 67 77 87.

**Ven.6. 21h. Concert. BISMUT/
BERTRAND.** Au Jam.
Tarif : 12 euros

Du Ven.6. au Dim.15. Cirque.
CIRQUE PINDER JEAN
RICHARD. Parc des Expositions.

Sam.7. 21h15. Concert. MARTIN
KOUMS & AFRICA JAZZ
COLOR. Au Jam. Tarif : 13 euros.

Sam.7. 22h. Concert. GILLES
PETERSON. Au Rockstore.

Jeu.12. 21h. Concert. MYSTERE
TRIO. Au Jam. Gratuit.

Jeu.12. 20h. Concert. TURBA.
Au Corum.

Du Ven.13. au Dim.15. 22ème
SALON DE L'IMMOBILIER du
Languedoc-Roussillon. Au Corum.

Ven.13. 20h. Concert. JOSEPH
ARTHUR & THE LONELY
ASTRONAUTS. Au Rockstore.
Tarif : 18,70 euros.

Ven.13. 21h. Concert. MONICA
PASSOS. Au Jam.
Tarif : 12 euros.

Sam.14. 20h. Concert. FALL
OUT BOY. Au Zénith Sud. Tarif :
38,50 euros.

Sam.14. 21h. Concert. KEYKO
NIMSAY. Au Jam.
Tarif : 17 euros.

Mer.18. 21h. Concert. HUGH
COLTMAN+THE RODEO.
Au Jam. Tarif : 20 euros.

Jeu.19. 19h30. Concert.
AMADOU ET MARIAM.
Au Rockstore. Tarif : 27 euros.

Jeu.19. 21h. Concert.
JEAN-MARC FLOURY
GROUP. Au Jam. Gratuit.



Suite de l'agenda page suivante

Centre de l'Imaginaire Scientifique et Technique du Cœur d'Hérault

C.I.S.T

DU
25 AVRIL
AU
31 MAI

DOUBLE EXPOSITION :
LES ENFANTS D'APOLLO
MACHINES
EXTRAORDINAIRES

Chapelle des Pénitents
34150 Aniane
Tél : 04 67 54 64 11

Centre de l'Imaginaire Scientifique et Technique du Cœur d'Hérault
www.imaginairescientifique.fr

MONTPELLIER (SUITE)

Ven.20. 21h. Concert. BAUER POWER. Au Jam. Gratuit.

Sam.21. 15h. Danse. MAZOWSE. Par le Ballet et Orchestre national de Pologne. Au ZénithSud. Tarif : de 35 à 39 euros.

Sam.21. 21h. Concert. PAOLO FRESU. Au Jam. Tarif : 18 euros.

Mer.25. 19h30. Concert. LES WAMPAS. Au Rockstore. Tarif : 20/23 euros.

Mer.25. 20h30. One man show. NICOLAS CANTELOUP. Au ZénithSud.

Ven.27. 21h. Concert. ETIENNE M'BAPPE. Au Jam. Tarif : 18 euros.

Ven.27. 20h30. Concert. BENABAR. Au ZénithSud.

Sam.28. 21h15. Concert. LA NEW SONORA. Salsa fusion afro cubain. Au Jam. Tarif :15 euros.

Sam.28. 20h30. One man show. FRANCK DUBOSC. Il était une fois... Franck Dubosc. Au ZénithSud.

Mar.31. 20h30. One man show. VALERIE LEMERCIER. Au ZénithSud. Tarif : de 44.50 à 49.50 euros

OCTON

Jusqu'au Dim.19. avril.
Exposition. Quelques états de la gravure : **GRANDS FORMATS**
3 artistes : Jean LODGE, Américaine, vivant à Paris ; Geira AUESTAD-WOITTIER, Norvégienne, vivant à Paris ; Dominique HÉRAUD, installé

à Villeneuve les Avignon. Des travaux raffinés qui explorent la trame de la matière et la représentent, la traduisent dans la diversité de ses filaments, de ses textures, par des entailles, des rainures, des entrelacs élégants et subtils. Installations, kakemonos, circulations pour un parcours dense et aérien à la fois ; une belle découverte ! Village des Arts et Metiers.

PÉZENAS

Ven.6. 15h. Visite guidée. SUR LES PAS DE MOLIERE. Rens : 04 67 98 36 40. Tarif : 6 euros.

Ven.6. 21h. Concert. DENIS BADAULT 4TET. Jazz contemporain. A l'illustre Théâtre. Rens : 09 71 27 49 92. Tarif : 15 et 10 euros.

Sam.7 ; 14 ; 21 et 28. 21h. Théâtre. DES SOURIS ET DES HOMMES de John Steinbeck. A l'illustre théâtre. Rens : 04 67 980 991. Tarif :18 ; 15 et 10 euros.

Mer.17. 15h. Conférence. Conférence d'Histoire de l'Art LA VILLA ROTSCCHILD et les arts décoratifs français du XVIIIe siècle par Madame Caillard Pech de la Clauze. Organisée par les Amis de Pézenas. A la Gare du Nord.

Ven.20. 21h. Théâtre. L'ILLUSTRISSIMOCABARET. Bienvenue à l'illustrissimo cabaret! Chansons, numéros d'humour, musique, numéros visuels, imitations, sketches... Dans la pure tradition du music-hall, venez vivre 2 heures de spectacle avec les artistes de l'illustre théâtre (comédiens, personnalités, burlesques, chansonniers, musiciens) et leurs invités... Des soirées pleines de surprises où l'inattendu règnera en maître. Rens : 04 67 980 991. Tarif : 20 euros.

IMPORTANT !
Envoyez vos festivités et programmations avant le 15 à : agenda@c-lemag.com

NÉBIAN

Jusqu'au Sam.30. Mai.
Exposition. SCULPTURES MONUMENTALES Stéphane Carbonne, Philippe Chausse, Mamad.

ST GUILHEM LE DÉSERT

Dim.8. Course Pédestre. LA SAUTA ROC. Organisée par Temps Course. Rens : 04 67 58 52 87

SÉRIGNAN

Jusqu'au Sam.7. Artiste en résidence. CAMILLE SOL. Camille Sol sonne ! Tournez-le à votre guise, enfillez-le s'il vous attise... Loin des sentiers battus, Camille Sol construit sa propre planète dans l'univers du rock français. Des mélodies épurées, une poésie torturée portée par une voix qui vous claque au visage, Camille Sol vous touche aux tympans comme au cœur. Concert le Sam. 7 à 21h. A la Cigalière. Rens : 04 67 326 326.

Jeu.12. 10h30 et 14h30. Spectacle jeune public. LE QUATRIÈME TRESOR. Les enfants ont une mission : sauver la terre ! A la Cigalière. Rens : 04 67 326 326.

Sam.14. 21h. Spectacle. CHANSONPLUSBIFLUOREE. La Plus folle Histoire de la Chanson. A la Cigalière. Rens : 04 67 326 326. Tarif : 20 et 17 euros.

Sam.21. 21h. Danse contemporaine. PASSENGERS. Chorégraphie de Rita Cioffi / Musique de Rinocérose. A la Cigalière. Rens : 04 67 326 326. Tarif : 28 et 26 euros.

Mar.24. 21h. Concert. ANAÏS. The Love Album. Après son super essai du Cheap Show, Anaïs a lâché les chevaux. Ce n'est plus une succession de chansons simplement rigolotes, mais un album à l'ampleur insoupçonnée qui déboule. Son chant y est à l'aise et ses mélodies coulent comme des évidences. La voix d'Anaïs semble vous chanter à l'oreille, vous mordre le lobe. On en sort essoré. Et qu'est-ce que c'est bon... A la Cigalière. Rens : 04 67 326 326. Tarif : 28 et 26 euros.

Mar.24. 10h30 et 14h30. Spectacle jeune public. LE CORDONNIER qui voulait changer le monde. Un beau travail de marionnettes de Joy et Jocelyn Peix. A la Cigalière. Rens : 04 67 326 326.

Ven.27. 21h. Concert. Musique du Monde. SAOUD MASSI. Auteur, compositeur, interprète, guitariste passionnée de folk et de rock, Souad Massi distille ses chansons avec énergie et tendresse. On dit d'elle que c'est la Tracy Chapman du Maghreb. Loin de la vague déferlante du raï, Souad Massi, guitare en bandoulière, apporte un son nouveau à la musique algérienne... Une



l'Art et la Culture

samirjaoui@hotmail.com
17, rue Neuve des Marchés
34700 Lodève

Tenderness, Love & Cherish

la House Café

By JS

Petite restauration, Salon de thé,
Salades, Tapas, Milkshake, Chocolat chaud, Café...

Pour réserver votre soirée repas :

04 67 88 51 18 · 06 31 56 18 67

soirée unique. A la Cigalière.
Rens : 04 67 326 326.
Tarif : 28 et 26 euros.

Mar.31. 21h. Concert. KHALID
K. Culture du monde. Le Tour du monde en 80 voix. A la Cigalière.
Rens : 04 67 326 326. Tarif : de 6 à 10 euros.

Ven.3. Avril. 21h. One man Show. STEPHAN GUILLON.
A la Cigalière. Rens : 04 67 326 326. Tarif : 32 et 28 euros.

SÈTE

Mer.4 ; Sam.7 ; Mer.11.
Spectacle jeune public. LES CANAILLES DU MIDI.
Théâtre, marionnette, chansons et manipulations d'objets. Au Théâtre de Poche. Rens : 04 67 74 02 83.
Tarif : 7 euros.

Ven.6.&Sam.7. 21h. Spectacle. LES 4 A STROPHES. Chansons Sketcho visuelles. Au Théâtre de Poche. Rens : 04 67 74 02 83.
Tarif : 15 et 13 euros.

Ven.13.&Sam.14. 20h30.
Théâtre. CŒUR ARDENT. Cœur Ardent est une source d'inspiration foisonnante pour Christophe Rauck et son équipe. C'est une fête pour les yeux. Une fête de la langue conçue par un auteur important du théâtre russe du XIXème siècle : Alexandre Ostrovski. Au Théâtre Molière.

Mer.18; Sam.21; Mer.25. 16h.
Spectacle jeune public. LA LAITIÈRE et le plombier a la fontaine des fables. Théâtre, marionnettes et Chansons. Théâtre de Poche. Rens : 04 67 74 02 83.
Tarif : 7 euros.

Ven.20 ; Sam.21 ; Ven.27 ; Sam.28 ; 21h. One man Show. PARODIES. De et par Benji Dotty. Au Théâtre de Poche. Rens : 04 67 74 02 83. Tarif : 15 et 13 euros.

Sam.28. 16h. Spectacle jeune public. COLORADABRA. Spectacle musical au Pays des sorciers. Cie Brocéliande. Au Théâtre de Poche. Rens : 04 67 74 02 83. Tarif : 7 euros.

SOUBÈS

Ven.13. 18h30. Concert. PLUME EN BULLE. Concert spécial Printemps des Poètes 2009. Ce trio composé de trois membres du Kom'un des Zotres (flûte

traversière, guitares, chants) présente un répertoire "entre poésie chantée et chanson poétique" spécialement créé pour l'occasion, comportant des compositions, des poèmes mis en musique et des reprises. Salle de la Mairie. Gratuit.

SOUMONT

Sam.28. 14h30. Sortie patrimoine. Visite du domaine de ST-MICHEL-DE-GRANDMONT. Prieuré et mégalithes par D. Cérézo du G.A.L. (Groupe Archéologique du Lodévois). Au Prieuré St Michel de Grandmont.
Rens : 04 67 44 32 82.

LAVACQUERIE

Samedi 14. 19h. Dîner Spectacle. CARNAVAL BRAZIL 2009 Soirée costumée animée par DJ Phil, fanfare brésilienne, capoeira acrobatique, show transformiste. Organisé par Samaya association. Uniquement sur réservation. Salle de la Grange. 10 et 26 euros.
Contact : 04 67 88 28 53 et 06 23 41 64 51.

VILLENEUVE LES MAGUELONNE

Sam.7.& Dim.8. 1ere Edition du SALON DU LIVRE et de l'illustration pour l'enfance et la jeunesse. Au Centre culturel Bérenger de Frédel.
Rens : 04 67 69 58 00.

Sam.14. 20h30. Théâtre. ASSOIFFES. De Wajdi Mouawad. Cie Le Clou / Quebec. Au Théâtre.
Tarif : 8 à 15 euros.

Sam.20. 20h30. Théâtre. MONOXYDE DE CARBONE. De Sylvia Plath. Au Théâtre.
Tarif : de 7 à 12 euros.

VILLENEUVETTE

Sam.14. 14h. Places et lieux de vie. EVOLUTION DES ESPACES PUBLICS. Par la Manufacture des Paysages. Balade commentée en bus. Gratuit. Rens : 04 67 96 30 45.
RDV devant la porte.

LOUEZ VOS DVD

pour être au cœur de l'aventure !



GAGNEZ les collectors

BABYLON A.D.

avec

VIDEOMANIA

20, rue des Aires
34600 BEDARIEUX

04 67 23 17 76

SIRET 33243191500013

LUDOMAG[®]

MARS 2009

Sudoku

Le jeu consiste à remplir les cases vides afin que tous les chiffres de 1 à 9 figurent une fois et une seule dans chaque colonne, dans chaque ligne et dans chaque région (les régions sont délimitées par les couleurs jaune et blanche). Une seule solution par grille est possible. Bon courage !

Grille « Moyen »

	4	3	5					9
		8	4			6	5	7
		6		7				
					2	9	6	
5	6		2	3	4		8	1
8	2	1						
				5		8		
6	7	5			9	4		
3					1	9	7	

Grille « Expert »

3						2		5
			1					2
1					9	8		4
			9			5		
	3	4	7					
		6			6	1	9	
4					4			
	7							5
5			4		3			
								7



© Philippe Gerbaud

**RADIO
LODEVE**
Votre Radio Locale

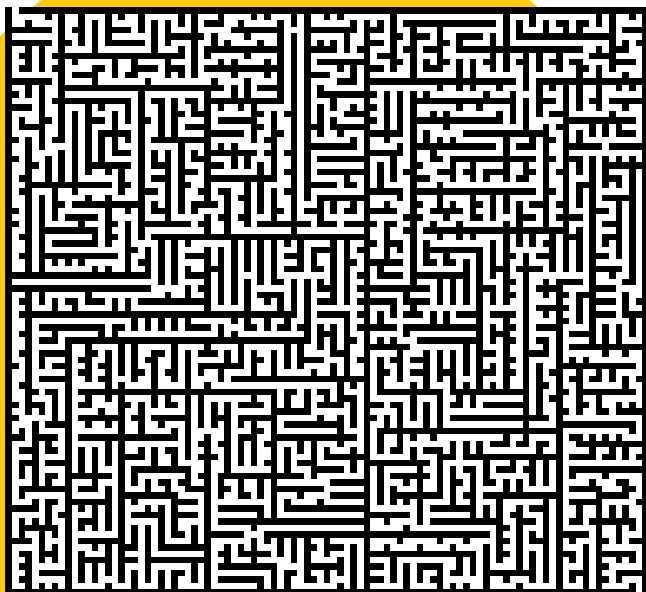
98,7 MHz 104,5 MHz 107 MHz

**VOS PETITES ANNONCES
GRATUITES**

sont diffusées du lundi au vendredi à 10h30 et 17h30

Radio Lodève le Studio : 04 67 44 27 34
email : radiolodeve@wanadoo.fr

Labyrinthe



Les 7 différences



7 différences se sont glissées dans la photo de droite (centre Historique de Pézenas). A vous de les détecter !

Chambres d'Hôtes • Larzac • Bed & Breakfast



Sud du Larzac méridional. Chambres d'hôtes dans une ancienne bergerie du XVIII^e siècle, au cœur d'un élevage de chevaux Camargue. Accès A75, proche du Caylar.

Réservation conseillée.

Situé à proximité de la Couvertoirade, du Cirque de Navacelles, de Millau, Roquefort, du Lac du Salagon, de St Guilhem le Désert. **Accueil cavaliers.**



Tél : 04 67 44 53 36 • www.lesclauzals.com

Maisons & Jardins

Créa Concept'S Créateurs d'espaces

Cuisines • Salles de bain • Rangements • Electroménager



Personnalisez votre espace à vivre !

14, Grand Rue 37400 LODEVE • Tél. 04 67 44 39 60
Mobile 06 18 83 2007

DEPECH'TOIT
Charpente, Couverture, Zingerie

Maison ossature bois
Gouttière zinc, cuivre et PVC, Velux

06 30 81 01 58
Barnoin Aurélien 4 place de la Halle - 34700 Lodève

DETRY PAYSAGE

Entretien et Création de Parcs et Jardins
Pierre Detry - Diplômé et qualifié

Tél. 06 88 09 84 37 - 04 67 44 43 97
Domaine de Coudougnès 34700 Les Plans
email : detry.paysage@hotmail.fr

phil'élec
électricien conseil
... en coeur d'Hérault

Installation
Rénovation
Mise aux normes
Dépannage
Maintenance
Automatismes
Energies renouvelables

04 67 44 74 15 WWW.PHILELEC.COM

MENUISIER
Concept bois CRÉATEUR DE MEUBLE
MAISON OBBATURE BOIS

Gallon Denis : TÈL. 06 83 68 59 76
345 ch. Ferrat 34700 SOUBÈS • gallon.denis@orange.fr

ecolodève

Négoce de Matériaux Ecologiques

Isolation naturelle, Ossature bois
Briques terre, monomur, Fermeçail
Peintures, badigeons, pigments
Enduits chaux/châvre/terre

Ateliers initiation et formation
Réseau de professionnels engagés

www.ecolodeve.fr
04 99 91 00 73 - 06 09 84 99 24
201 rue de la Draille - 34700 LODEVE

CHAUFFE-EAU SOLAIRE

4.400€*
ou **2.200€****

soit **31,94€** par mois pendant 120 mois
TEG 7,99% - Report 180 jours
Financement SOFEMO (partenaire financier de Soleole)
sous réserve d'acceptation de dossier

OFFRE PROMOTIONNELLE MARS 2009
(pose comprise)
BALLON 300 Litres (AUSTRIA E-MAIL)
2 panneaux (environ 4m²)
Réf. ADEME SOLARGETHIC SG1 300 DUO E
CESI 07/09-2953
ou ALLIANTZ AS 300/2-1 E CESI 07/07-2788
Garantie ballon et panneaux 10 ans

Aide régionale (400€ déduite). **crédit d'impôt déduit, selon foyer fiscal, non financé par Soleole. Chiffres et photo non contractuels

www.soleole34.com **CLERMONT L'HERAULT**
33 cours Chicane

0 467 442 536

la Région Languedoc Roussillon

QualiPV 2009
Quali
Quali

7 au 15 mars 2009
PARC DES EXPOSITIONS

Habitat & développement durable



Plus de 200 exposants seront présents sur près de 14000 m², du 7 au 15 mars, au parc des expositions, à l'occasion de la foire de Béziers 2009. Dans une ambiance conviviale et festive, venez profiter de ce grand rendez-vous commercial pour découvrir et comparer une extraordinaire palette de produits et de services. Habitat, équipement de la personne, loisirs, bien-être, produits du terroir, automobile..., de nombreux secteurs d'activité seront représentés afin de répondre au mieux aux attentes du public.

Jeu concours

Repartez au volant d'une Kia Rio

Voir conditions à l'entrée de la Foire



Animations

- **Samedi 7 mars**
La Farandole Biterroise
- **Mercredi 11 mars**
Loisirs créatifs pour les enfants
- **Vendredi 13 mars**
Compagnie Balandran
Musiques de rue occitanes
- **Tout au long de la Foire,**
Jouez avec l'aéroclub de Béziers, participez à une simulation de vol et gagnez des baptêmes de l'air





En ouvrant des maisons de santé, la Région avance.

Le Président de la Région Languedoc-Roussillon

xsensiméditt • Direction de la communication de la Région Languedoc-Roussillon • Photos : © gettyimages • 02/09



la Région
Languedoc
Roussillon

Face à la désertification médicale qui menace les territoires ruraux du Languedoc-Roussillon, la Région a décidé de s'engager pour financer la construction de maisons de santé de proximité. C'est un acte concret pour que les professionnels de santé s'installent dans nos cinq départements. Dans les années qui viennent, la Région va participer à la création de dix maisons de santé.

www.laregion.fr