



Actualités en Cœur d'Hérault

LE MAG

www.c-lemag.com

mensuel

66

Septembre
2009



EN VERT ET CONTRE TOUT

**LE VTT
se fait «Label»**

**LE DAIM
pas de peau !**

**AGENDA
des spectacles**

GRATUIT



70.000 PERSONNES QUI VIVENT ET BOUGENT EN CŒUR D'HÉRAULT !



DÉCOUVREZ

Votre
nouvel
Espace
de vie

Prochainement...



Les plumes : Eric Alain, Isabelle Pahl, Benjamin Karchen, Raoul Millan, Bernard Fichet, Philippe Huppé, Frédéric Feu, Claude Bermejo, Tante Elbasi, Marjorie, Hélène Ruscassié et Cie...

Les coups de pattes : Gisèle, Céline, Audrey, Sandrine Boesch, Delphine, Allison, Jacky, Fabrice, Thomas & Marie Debitus, Thibaut Barral...

Illustrateurs : Philippe Gerbaud pour les canards ; ZAB pour les Burn's

Couverture : © C le mag

Coordination : Isa, Steph et Eric

PAO / Graphisme : Média Cité

Pré-pressé : Euromedit

Imprimeur : JF Impression - Montpellier

PUBLICITÉ & COURRIER

C LE MAG / Régie Média Cité
10, rue de la Sous-préfecture
34700 Lodève

Tél.: 04 67 44 50 21

mediacite.lodeve@wanadoo.fr

internet : www.c-lemag.com

Envoi des festivités à :
agenda@c-lemag.com

Contacts commerciaux :
06 13 30 39 06
06 12 12 14 19

Dépôt légal ISSN : 1765-0704

Publié par
les Editions du Centre Hérault
s.a.r.l. au capital de 1.000 euros
R.C.S. Clermont l'Hlt n°450 786 876

Directeur de la publication :
Eric Alain

La reproduction des textes et articles
est autorisée, sous réserve de la mention
suivante : "source : C-le magazine".

La reproduction des illustrations et photos
publiés dans C le magazine est interdite.
Tous droits réservés.

Les textes et photos publicitaires qui sont
communiqués à C le magazine sont sous la
responsabilité de l'annonceur.

Les tarifs, dates et horaires de l'agenda
sont donnés à titre indicatif, se renseigner
auprès des organisateurs.

PROCHAIN CANARD :
Octobre 2009



DÉVELOPPEMENT DURABLE (DD)

DU RAB DE RÂBLE...

P8



LA VIE DES BÊTES AVEC DES DAIMS

P13



RANDONNÉES VTT EN VALLÉE D'HÉRAULT

P14

EDITO

Il était une fois (*social*) des palmipèdes sportifs qui dévalaient une pente à **VTT (p.14) (économique)** avec un dénivelé à 850 m (*viable*). La moitié de la troupe s'écroula les plumes par terre (*équitable*). Perdus dans les bois, ils croisèrent une famille de **daims (p.13)** qui passait par là (*écologique*). Ensemble, ils voyagèrent sur toute la planète (*vivable*) afin d'y retrouver Dédé qui s'était perdu à jamais... Mais au fond, tout cela (...) était-il bien **Durable ? (p.8)**.

Bonne lecture à tous !

Repères	5
Actualités	7
Dossier	8
Visiofaune.....	13
Sport nature	14
Loisirs (CINÉ,LIVRE,EXPO...)	20
Cuisine et apiculture.....	20
Jeux (SUDOKU, 7 DIFFÉRENCES ...)	22
L'agenda	23 à 29



Lodévois et Larzac

2009

JOURNÉES EUROPÉENNES DU PATRIMOINE

Un patrimoine accessible à tous / 50 ans de travaux en Languedoc-Roussillon

Bénévoles et professionnels proposent 25 rendez-vous en Lodévois et Larzac pour découvrir les richesses d'un territoire : géologie, archéologie et histoire, architecture, environnement et paysages, cultures, langues et savoir-faire.

19 et 20 septembre

PROGRAMME DÉTAILLÉ
ET RENSEIGNEMENTS
OFFICE DE TOURISME LODEVOIS ET LARZAC
Tél. : 04.67.88.86.44
www.lodevoisetlarzac.fr



ANAGRAM 04 67 50 55 83



© Fagarolles 34

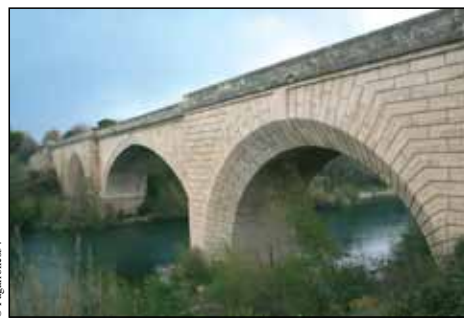
Cinéma, Théâtre, Expos, Livres...

<p>LODEVE Cinéma Luteva Boulevard Joseph Maury Tél.: 04 67 96 40 23 Théâtre Luteva Boulevard Joseph Maury Tél.: 04 67 44 15 90 Musée Fleury Square Georges Auric Tél.: 04 67 88 86 10 Médiathèque Square Georges Auric Rue de la République Tél.: 04 67 88 86 08</p>	<p>CLERMONT L'HERAULT Cinéma Alain Resnais Rue Roger Salasc Tél.: 04 67 96 21 06 Théâtre Allée Salengro Tél.: 04 67 96 31 63 Espace "les Pénitents" Rue Henri Martin Tél.: 04 67 96 39 32 Bibliothèque 16, rue Louis Blanc Tél.: 04 67 96 05 77</p>
<p>GIGNAC Médiathèque 22, place du Jeu de Ballon Tél.: 04 67 57 03 83</p>	<p>ANIANE CIST (Centre de l'Imaginaire Scientifique et Technique) 2, place Étienne Sanier www.imaginairescientifique.com</p>
<p>S^t ANDRE de Sangonis Bibliothèque 5, rue des Fontaines Tél.: 04 67 57 90 46</p>	<p>PAULHAN Bibliothèque J. Grizard 20, Bd de la Liberté Tél.: 04 67 25 00 89</p>

Le dolmen du Pouget

Offices de tourisme

<p>CDT MAISON DE PAYS Aire A75 - 34520 LE CAYLAR Tél : 04 67 44 56 05</p>	<p>ST GUILHEM - VALLEE D'HERAULT Parc de Camalcé - 34150 GIGNAC Tél : 04 67 57 58 83 Rue Font du Portal - 34150 ST GUILHEM Tél : 04 67 57 44 33</p>
<p>CLERMONTAIS - SALAGOU 9, rue Doyen René Gosse 34800 CLERMONT L'HERAULT Tél : 04 67 96 23 86</p>	<p>BEDARIEUX 1, rue de la République - 34600 BEDARIEUX Tél : 04 67 95 08 79</p>
<p>LODEVOIS 7, place de la République 34700 LODEVE - Tél : 04 67 88 86 44</p>	<p>MILLAU - SUD AVEYRON 1, place du Beffroi - 12100 MILLAU Tél : 05 65 60 02 42</p>
<p>PEZENAS - VAL D'HERAULT 1, place Gambetta 34120 PEZENAS Tél : 04 67 98 36 40</p>	<p>CAP D'AGDE Rd-Pt Bon Accueil 34300 LE CAP D'AGDE Tél : 04 67 01 04 04</p>
<p>PAULHAN 65 bis, cours National - 34230 PAULHAN Tél : 04 67 25 15 14</p>	<p>BEZIERS 29, av. Saint Saëns 34500 BEZIERS Tél : 04 67 76 84 00</p>
<p>PAYS DES MONTS ET DES SOURCES 34260 AVENE Tél : 04 67 23 43 38 34650 LUNAS Tél : 04 67 23 76 67</p>	<p>MONTPELLIER La Comédie 34000 MONTPELLIER Tél : 04 67 60 60 60</p>
<p>LODEVOIS - LARZAC Place de l'Horloge 34520 LE CAYLAR La Baume Auriol St Maurice Navacelles Tél : 04 67 44 51 52</p>	<p>AGDE Espace Molière 34300 AGDE Tél : 04 67 94 29 68</p>
<p>LAMALOU-LES-BAINS 1, av. Capus 34240 LAMALOU-LES-BAINS Tél : 04 67 95 70 91</p>	



© Fagarolles 34

Le pont de Gignac sur l'ancienne N109

Radios locales FM du territoire

FRANCE BLEU HERAULT 101.1 - 100.6 MHz	RADIO TOTEM 98.1 MHz	RADIO LODEVE 98.7 - 104.5 - 107 MHz
RFM 99.3 MHz	RADIO ST AFFRIQUE 88.5 - 96.7 MHz	RADIO PAYS D'HERAULT 89 - 96.7 - 102.9 MHz

Marchés du Terroir

<p>ANIANE : Jeudi matin. ASPIRAN : Lundi et jeudi matin. BEDARIEUX : Lundi matin. CANET : Mardi et jeudi matin. CLERMONT L'HERAULT : Mercredi matin. GIGNAC : Samedi matin LAMALOU LES BAINS : Mardi, jeudi et samedi matin.</p>	<p>LE BOUSQUET D'ORB : Samedi matin. LE CAYLAR : Dimanche matin. LODEVE : Samedi matin et mardi après-midi. MILLAU : Vendredi matin. MONTAGNAC : Vendredi matin. MONTARNAUD : Mercredi et dimanche matin. MONTPEYROUX : Jeudi matin.</p>	<p>NANT : Mardi matin. NEBIAN : Mardi, jeudi et vendredi matin. PAULHAN : Jeudi matin. PEZENAS : Samedi. S^t ANDRE DE SANGONIS : Mardi et vendredi matin. S^t JEAN DE FOS : Mardi matin. S^t PARGOIRE : Mardi matin.</p>
---	---	---

Cap Homme

Prêt à porter masculin

**Collection
Automne - Hiver**

**Rien que pour nous,
les hommes !**














21 rue de la République - 34700 LODEVÉ
 tél: 04 67 88 10 37
 cap.homme@orange.fr

"Une Alternative à l'uniformisation
de la bande FM"

RADIO PAYS D'HÉRAULT



89 MHz PEZENAS
 96.7 MHz LODEVÉ
 102.9 MHz CLERMONT L'HLT

WWW.RPHFM.ORG

Les INFOS Locales

Juste après les journaux RFI
de 8h-9h-12h
du lundi au vendredi

3 & 4 octobre 2009 - POUZOLS

4^e TROPHÉE DE TAMBOURIN

DE LA VALLÉE DE L'HÉRAULT

Rencontres jeunes : samedi - 9h30
 Rencontres régionales : samedi - 14h
 Rencontres nationales : dimanche - 14h









INFOS :
04 67 57 04 50

VALLÉE DE L'HÉRAULT
COMMUNAUTÉ DE COMMUNES

© Philippe Gerbaud



Résiste !

Une cinquantaine de fédérateurs du mouvement des instituteurs désobéisseurs travaillent sur une charte de la résistance pédagogique. Ce texte qui comporte notamment dix idées fortes pour remettre l'enfant au centre des préoccupations de l'école sera présenté à tous les instituteurs de France pour signature. À ce jour les désobéisseurs avancent le chiffre de plus de 2800 signataires en ordre de bataille dans 44 départements.

Boucle

Le Pays Cœur d'Hérault vient de publier «Le Cœur d'Hérault pas à pas» dépliant recensant l'ensemble des boucles et itinéraires de randonnée pédestre existant. Au total, ce sont 32 boucles de randonnée soit 355 Km de circuits proposés... sans oublier le Chemin de Saint-Jacques de Compostelle, le Tour du Larzac Méridional et le Réseau Vert.

Qué what ?

L'aéroport Béziers Cap d'Agde est partenaire de la nouvelle émission radio dédiée aux anglophones de l'ouest Hérault « What's on ». Animée par le journaliste anglais Robin Hicks elle est diffusée en direct tous les vendredis après-midi et samedis matin sur Radio pays d'Hérault (voir fréquences en page 5 de ce mag).

Irréel

Le 28 mai dernier à Lodève a eu lieu la remise du Prix REEL Hérault 2009 à un média local indépendant en presse écrite : Raquel Hadida, directrice de la revue *Atypiques* (Sète-34) a donc reçu le premier prix, soit un chèque de 1500€. Félicitations, mais ce qui est étrange, c'est que ce magazine (à priori très intéressant) n'existe pas encore !!!! Sa sortie est prévue en octobre 2009. Etonnant, non ?

Dessaler

Suite au manque d'eau dans la région de Barcelone, l'idée de la région Languedoc Roussillon, de mettre en place un «gros tuyau» pour approvisionner Barcelone en eau potable, est tombé à l'eau. Barcelone a, du coup, ouvert la plus grande usine de dessalement d'eau de mer d'Europe.

Club

Yannick Povillon, journaliste à *Midi Libre*, est le nouveau président du Club de la Presse de Montpellier et succède ainsi à Anne Devailly.

DÉVELOPPEMENT DURABLE (dd): du rab de râble...

Dur, durable et durable mais pourvu que ça dure.

Aujourd'hui, tout le monde en veut, tout le monde le revendique et tous s'en réclament.

Définition préalable (et minimale), le DD, c'est « *un développement qui répond aux besoins des générations du présent sans compromettre la capacité des générations futures à répondre aux leurs* ». Autrement dit, il s'agit de pouvoir continuer à produire de

dental (... et USA, *american way of life*), il nous faut l'équivalent de 5 planètes ; sur les 30 dernières années, 30% des ressources naturelles ont été consommées ; 20% des plus riches accaparent 86% des ressources naturelles, 20% des plus pauvres ne disposent que de 1% des ressources.

Aujourd'hui donc tous se veulent durables, tout le monde fait dans le DD et tient même boutique pour l'occase et à ces fins. Pour notre part, nous avons en France un *Ministère de l'écolo-*

ciétés de la crise et prétendre à un monde pacifié parce qu'unifié. Enfin ! On va pouvoir faire l'histoire sans faire d'histoires ; un monde où tout le monde est bio, tout le monde est gentil (ou inversement).

LA BANDE À DD OU COMMENT NOS GRANDES FIRMES (FRIMES) SE REFONT LA DEVANTURE EN VERT

Une loi (NRE) fait obligation aux groupes du CAC 40 de fournir un rapport annuel sur leur impact environnemental et social. A chacun de fournir la preuve qu'il est dans le bon ton du DD. Cependant ce moyen de contrôle n'engage que sur la qualité de la communication et non sur la véracité des faits et des réalisations affichées. Ceci étant dit, 80% des plus grosses entreprises fournissent certes un rapport, mais de moins de 5 pages. Il s'agit avant tout de sauver la face et d'être bien noté car le durable se vend et fait vendre. A titre d'exemple et parmi les mieux notées : Total. Plus grande firme française en chiffre d'affaire. Récemment son directeur du DD et de l'environnement s'exprimait :

« *Nous sommes de plus en plus vigilants dans l'utilisation des technologies qui assurent les meilleures performances environnementales. Nous nous assurons aussi que nos projets contribuent à maximiser notre contri-*

Si l'humanité entière s'alignait sur le modèle de développement occidental actuel, il nous faudrait l'équivalent de 5 planètes

la richesse et à la consommer sans trop entamer le capital naturel que l'on sait maintenant limité et le capital humain que l'on sait fragile, ou encore, il s'agit de promouvoir sur du long terme un monde viable, vivable et équitable. Au Club de Rome en 1972 déjà, les simulations des experts concernant le modèle de développement en cours prédisait la fin des ressources naturelles ainsi que des catastrophes écologiques et humaines à moyen terme qui remettent en cause les fondements même de ce modèle de développement. Si l'humanité entière s'aligne sur le modèle de développement occi-

de l'énergie et du développement durable, et de la mer en charge des technologies vertes et des négociations sur le climat (pas plus mais pas moins !) et nos grandes entreprises affichent toutes leur projet et effets de DD. Le discours est tellement unanime qu'il en devient même envahissant. Le DD est en passe de devenir un objet médiation-politique ou politico-médiatique (on ne sait des deux termes lequel prend le dessus sur l'autre)... incontournable même si, à vrai dire, peu identifiable.

Enfin ! Avec le DD, nous tenons du consensus, du vrai, du dur... et la solution pour sortir nos so-



**J'ai un gros camion
Je roule au rouge
Je suis bio
J'ai ma pastille verte
je suis DD**

bution économique et sociale aux différentes parties prenantes. Aujourd'hui c'est une préoccupation extrêmement importante pour le groupe Total que de réussir ce développement au niveau international car c'est là que notre futur se situe ».

Pour mémoire : Erika (marée noire, 1999) fait encore tache ; Total est reconnu coupable par la justice française. Exploitation de gaz en Birmanie ; Total est montré du doigt. La junte birmane est experte dans l'utilisation de la main-d'œuvre forcée et s'illustre brillamment dans la protection musclée des pipelines et ne figure pas au palmarès des défenseurs des Droits de l'homme. Mais aussi : Total ne reverse pas les 33% d'impôts sur le bénéfice, la firme a négocié avec Bercy, pour faire jeu égal avec ses concurrents anglo-saxons, une échappatoire dénommée «bénéfice mondial ». Enfin, depuis 2002, la firme est dans le collimateur du juge Courroye pour « comptes occultes ». A la fin des années 90, sous la pression d'une campagne militante, plusieurs entreprises américaines et européennes - Levi Strauss, Pepsi Cola, Motorola, Heineken,

entre autres - ont fermé leurs activités en Birmanie ; Total reste... cramponné à ses pipelines. Plus près de chez nous Areva (anciennement Cogema) très « DD » : ici en Lodévois ça fait encore tousser (sans mauvais jeu de mots ; voir les rapports récents de la CRIIRAD). Plaintes en Limousin pour pollution, mise en danger de la vie d'autrui, dépôts de déchets. Scandale des mines d'Arlit au Niger où des gamins de 15-16 ans seraient exposés à des radiations sans protection... Et puis... Double langage, écran de fumée, mascarade, simulacre... Avant toute traversée, méfions-nous : un discours peut en cacher un autre.

LE GREENWASHING OU COMMENT LE VERT LAVE PLUS BLANC...

Greenwashing ou blanchiment vert, c'est le procédé de marketing utilisé par une organisation (entreprise, gouvernement, etc.) dans le but de donner à l'opinion publique une image écologique responsable, alors que plus d'argent a été investi en publicité verte qu'en de réelles actions en faveur de l'environnement.

Aujourd'hui, à coups de superbes rapports sur le DD, les firmes sont en compétition pour savoir qui fera plus vert que vert même si la réalité est souvent bien en-deçà des propos. Dans une société de spectacle et de marchandise où le mot supplante la chose, l'image prime et fait vendre ; image du produit mais aussi, et surtout, image de soi, consommateur au miroir. A voir nos grandes surfaces qui, fortes de leur rayon bio et des produits issus du commerce équitable, s'engagent dans « l'environnementalement correct » en s'interdisant, entre autres choses, la propagation des pochettes plastiques, on se demande quel film on nous joue ? « *Le bio, la dupe et le méchant* » ; sortie en salle prochaine et ticket recyclable. Qui est le méchant ? Il faut en convenir : l'image est fille aînée de la morale. Aujourd'hui, dans les entreprises à la pointe, on parle *greenattitude* (prononcez : at-t-itioûd) ; il faut être bio, savoir s'afficher à vélo et voter... La morale pour les uns, les profits pour les autres, et ainsi se modélisent les comportements. *Greenwashing* et *brainwashing* (lavage de cerveau) ou quand le vert peut laver plus blanc. Ou quand la morale tient lieu de politique. Pour durer, le vert serait-il par nature, et à l'exclusion de toute autre couleur, l'antioxydant (anti-occident) par excellence ? Bref, il n'y aurait de DD que par la seule vertu du vert.

BLEU, BLANC, ROUGE... ET VERT

En France, nous avons notre Grenelle de l'environnement I. Et le II n'est pas encore sorti en salle que déjà certains esprits chagrins pointent les retards, les reports, les engagements non tenus, les décisions sans application mais aussi et surtout les contradictions. A titre d'exemple, la SNCF, encore service public mais soumise à deux directives européennes (2001,2004), libéralise le trans-

port de marchandises pour ne pas fausser la concurrence ; 262 gares fermées, un quart des locomotives vendues. En 2003, 25% du transport de marchandises est transféré sur les camions, soit 1,5 million de poids lourds en plus sur les routes (25% des émissions de gaz à effet de serre sont dû aux pots d'échappement). Rassurons-nous des « méga-camions » mesurant plus de 25 mètres et pesant jusqu'à 60 tonnes, seront probablement bientôt en circulation sur nos routes avec accord de l'état français et bénédiction

la consommation d'énergie en modifiant les comportements, vient à point nommé, et chacun sait par avance qui est coupable. Coût moyen estimé : 300 euros par an, et pour commencer. Après avoir culpabilisé le travailleur-citoyen qui, après tout, n'a qu'à se rendre au boulot à vélo, on le met à l'amende ; double peine ! Le chômeur qui ne peut refuser plus de deux propositions d'emplois, et ce dans les limites d'un rayon de 80 km, appréciera.

Mais pas d'affolement, il existe

Le DD, c'est un trépied, s'il ne repose que sur l'environnement, il est plus que bancal.

PLUS PRÈS DE CHEZ NOUS :
« PENSER GLOBAL,
AGIR LOCAL »

Slogan, pensum, pense-bête, garde-fou, leitmotiv, ligne de conduite : « penser global, agir local », c'est une des traductions du DD pour affirmer une volonté raisonnée de concrétiser au quotidien et sur le terrain ses grands principes : trouver un juste équilibre entre performance économique, équité sociale et préservation de l'environnement.

En 1992, le Sommet de la Terre de Rio consacre la mise en place d'un Agenda 21 qui énonce des actions concrètes de DD pour le 21ème siècle, c'est un programme d'actions, des objectifs et des moyens de mise en œuvre du DD. Il est élaboré par la mise en cohérence des objectifs de la collectivité et en concertation avec l'ensemble de ses acteurs socio-économiques.

Dans l'alignement local Nord-Sud de notre A75, toutes les communes n'ont pas adhéré à cet agenda 21 même si, à des

Julos l'avait bien prédit : «Au nom du pèze, du fisc, et du saint bénéfice ».

de la Commission européenne. Prochain film : « *Le Grenelle a pris de la grenaille dans l'aile* ». Julos l'avait bien prédit : « *Au nom du pèze, du fisc, et du saint bénéfice* ».

Dans la même série (la morale c'est toujours bon pour les autres), la taxe carbone, imaginée selon le principe « pollueur-payeur » pour dissuader

des droits à polluer, des exonérations pour entreprises, des quotas d'émissions et même un marché des droits à polluer avec sa bourse dont on apprend avec tristesse que la crise en a fait effondrer les cours.

Mais le DD, c'est aussi de l'économie et du social, avec l'environnement, ce sont ses trois piliers. Et l'un ne va pas sans l'autre, l'un dépend de l'autre.

Je sens que je vais passer au vert



titres et des engagements de nature et de degrés divers, les trois principales (Lodève, Clermont l'Hérault, Pézenas) mettent en avant leur souci d'une démarche relevant du DD. Lodève a adhéré récemment à la Charte du réseau départemental des agendas 21. La ville s'engage et se donne les moyens : une délégation officielle au conseil municipal pour le DD et du personnel administratif mis à disposition. Dans le cadre de la nécessaire concertation une première démarche de consultation de l'ensemble de la population par questionnaire est prévue, des personnes relais (un porte-parole par quartier) se chargeront de l'information, de la passation et de la collecte. Un comité de pilotage sera missionné pour traiter l'information, en faire l'analyse et proposer des solutions. Deux préoccupations majeures : la concertation et la cohérence avec en plus le souci de concevoir les réponses en termes de territoire. Onze thèmes d'actions sont déjà mis en avant qui vont de l'information proprement dite au développement économique solidaire en passant par la maîtrise des énergies et les alternatives bio, mais aussi par les transports alternatifs à la voiture, la préservation des ressources en eau, la préservation des espaces verts et les aménagements urbains. Vaste programme ! Pour Clermont l'Hérault, c'est moins officiel. Pas d'adhésion à l'agenda 21. Pas de délégation au DD, pas de personnel administratif affecté. Des actions, malgré tout, qui peuvent être rangées dans la case DD : tri des déchets, actions d'information dans les écoles, chantiers d'insertion, etc. au même titre que les autres villes mais pas de programme établi et concerté. Pézenas, quant à elle affiche depuis longtemps son engagement sur une autre conception de la ville. Sur son site le projet de ville apparaît en tant que « Pézenas ville durable » avec une particularité supplémentaire : la création d'un Ecoquartier.

Si toutes, à des degrés divers,

sont engagées dans des actions repérables et repérées parce que listées, il semble plus difficile de s'inscrire dans une réflexion et un projet global qui définissent une autre façon de gérer la ville dans ses différents aspects et dans son ensemble.

Si toutes, sous une forme ou sous une autre, se sentent concernées par une autre façon de vivre la ville, il semble, à première vue, que, dans le contexte actuel, la contrainte économique qui pèse sur les gestions incite à des choix difficiles à articuler avec les exigences environnementales et sociales du DD.

A titre d'exemple, l'implantation massive des grandes surfaces sur notre territoire (ZAE Gignac-St André : Intermarché, Lidl ; ZAE Tanes basses Clermont : Hyper

trise énergétique, installation de centrales photovoltaïques, prétention à une certaine qualité environnementale), plus portée par le discours qu'adosée aux faits et aux actes, laisse le client, peut-être, mais le citoyen, certainement, perplexe.

La grande distribution passe mal la rampe d'une prétention à un possible label DD et plus particulièrement sur les registres du social et de l'économique. L'argument de l'emploi est passablement contesté ne serait-ce que parce que l'emploi créé dans la grande distribution en détruit d'autres par ailleurs (artisans, commerçants, producteurs locaux,...). La nature des emplois proposés (quand malgré les caisses automatiques à venir il restera encore des caissières) reste précaire. Ce sont des em-

la France bat le record des m2 de grande distribution par habitant et notre département est très bien placé...

U, Intermarché, Netto, plate-forme de stockage système U, ... ; Lodève-Le Bosc : Netto, Super U, Intermarché... pour le seul secteur alimentaire).

On sait que la France bat le record des m2 de grande distribution par habitant ; le département, lui aussi, est très bien placé en la matière. De quoi s'interroger sur la réalité d'un DD local. Sur notre territoire, il est à croire qu'en matière de commerce les choix se portent prioritairement sur ce type de développement économique.

Deux enseignes font aujourd'hui parler d'elles : Intermarché sur la commune de Le Bosc et l'immense plate-forme de stockage Super U prévue dans la zone commerciale de Clermont l'Hérault. Essentiellement à visée commerciale, préoccupée par l'acquisition de parts de marché et soucieuses avant tout, et en toute bonne logique, du bénéfice et du chiffre, la grande distribution, malgré quelques aménagements de circonstance (maï-

plis souvent mal payés, avec des horaires difficiles, et parfois des rendements durs. *Le turnover* est très caractéristique de ce genre d'entreprise. A l'étal hors saison, les tomates bien rondes et lisses, toutes calibrées à l'identique ne trompent guère sur le type de production agricole sollicitée et encouragée ; main d'œuvre exploitée dans les serres surchauffées de la lointaine Andalousie ou dans notre Sud-est tout proche à qui il serait indécent de parler de commerce équitable.

A savoir qu'avec la nouvelle loi (LNE), ce sont les élus, les politiques, qui principalement et voire même exclusivement assureront, par le biais des permis de construire ou des PLU, le contrôle des implantations des grandes surfaces ; à eux d'assurer et d'assumer ; autorisation donnée ou pas.

Quelle ville pour quelle vie ? Possibles *scenarii* : une ville-dortoir avec des grandes surfaces et une grosse et grasse taxe pro-

fessionnelle ? Ou des petits commerces et... mais des rentrées d'argent plus modestes.

Difficile donc de concilier l'articulation nécessaire entre l'économique, le social et l'environnemental surtout lorsque ce dernier peut venir à point nommé par faire passer par perte (et surtout) profit les deux premiers. Les faits sont têtus et mettent souvent à rude épreuve les discours.

Alors pas de vrai, d'authentique DD ?! Que des simulacres, des mascarades, des contrefaçons ?!

**« C'EST DANS LA PRATIQUE
QU'IL FAUT QUE L'HOMME
PROUVE LA VÉRITÉ »
(KARL MARX)**

Militants du quotidien préférant souvent l'acte à la parole, certains hors institution ou hors grande organisation préfèrent sans même le nommer, ou s'en

c'est, ici, et pour le propos, une manière différente de construire, et pas seulement des murs, une manière autre de développer une activité, bien sûr, mais sans visée expansionniste, sans ambition démesurée, surtout une façon autre de trouver une cohérence avec ses valeurs, celles qui font sens ; être en conformité avec soi-même et en paix avec les autres. Vendre un produit sain et écologique, c'est alors, avant tout une manière de partager une réflexion, des interrogations, des engagements mais aussi l'espoir d'un monde nouveau. A l'opposé du discours économique des grands ou du discours politique des puissants qui se gargarisent de DD pour tirer meilleur profit ou pour assujettir les esprits, ici, on veut croire à une possible transformation vers un monde différent ; un monde plus sain et

sonnable » ou nécessaire rupture pour une crise chronique de notre modèle de société ou pour un simple petit malaise vagal de circonstance et de surchauffe ?! Accords majeurs pour petites musiques en chanvre ; Rome, Rio, Kyoto, et plus près de chez nous Grenelle, ou accords mineurs de la grande symphonie universaliste ? Or on sait les couacs déjà : retards dans l'application, reports, droits à polluer, marché du carbone, etc. même ceux qui refusent de jouer la partoché au prétexte que les copains émergents refusent de payer l'ardoise du premier violon de l'orchestre. Le DD, simple posture ou imposture ?! Pastille verte pour faire avaler la pilule d'un modèle de développement qui a vécu et a irréversiblement fait preuve de sa nocivité ?! Ou comme le faisait savoir le prince Salina dans le Guépard : « *Il faut bien que quelque chose change pour que tout reste comme avant* ».

Raoul Millan ■

Vendre un produit sain et écologique, c'est avant tout une manière de partager une réflexion, des interrogations, des engagements mais aussi l'espoir d'un monde nouveau.

revendiquer, faire du développement durable et mettre à l'épreuve des faits leur engagement pour une autre façon de vivre mieux et surtout de faire ensemble. Artisans, commerçants, producteurs, soucieux d'un rapport plus respectueux à la nature et à l'autre que de recherche première de profit, se déterminent pour des modes de production, de consommation, différents. Un parmi d'autres, à titre d'exemple, même si sans prétention à être exemplaire, Marc Padilla, à Lodève, avec son négoce de matériaux de construction écologique et au-delà des nécessités commerciales évidentes et assumées (il faut bien vivre !), tente de sortir des strictes et habituelles relations exclusivement intéressées : relations de concurrence obligée et de méfiance parfois, que l'on sait. Au-delà des produits vendus,

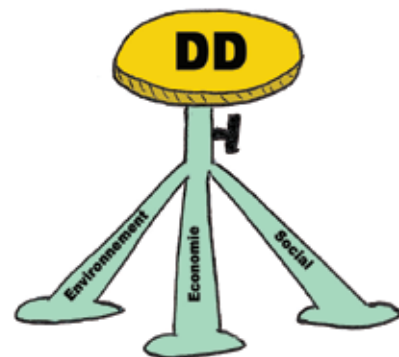
plus juste. Ici, l'acte de vente est toujours prétexte à des échanges, des mises en relation, des conseils ; un peu d'ouate achetée, c'est à coup sûr, et pour le moins, quelques minutes d'un temps partagé, une maille de plus au tricot qui tient chaud à l'humain. Ici, pour qui « *l'arbre est dans la graine* », l'acte porte sa propre vertu et les possibles transformations sont espérées à l'aune des engagements personnels et collectifs locaux.

Pour Marc Padilla «...plutôt que de se préoccuper de savoir quelle sera la taille de notre part de gâteau, il importe que chacun puisse apporter ses propres ingrédients pour, ensemble, faire le gâteau ».

IN FINE ?

Le Développement Durable : simple « accommodement rai-

A voir : Naissance d'une religion : le développement durable ; conférence de Sylvie Brunel, professeur de géographie à l'université Paul Valéry de Montpellier ; www.rdv-histoire.com/?q=node/312



L'AVIS DES BÊTES

Avec des daims

Oui, je suis un daim, Bambi c'est moi, vous pouvez m'appeler dama-dama aussi, pas difficile la bête. Je ressemble au chevreuil et au cerf (ce sont des parents proches). La femelle est une daine ou dine et les petits sont des faons. Originaires des régions méditerranéennes et d'Afrique du Nord, je suis un mammifère qui vit maintenant dans les parcs. Au plus près, on peut me voir dans le parc du prieuré de Grandmont près de Lodève. Je mange des herbes, des feuilles, des fruits, des ronces, des genêts (herbivore donc)... et suis un petit buveur. Ma durée de vie est d'environ une vingtaine d'années.

SUPER HÉROS

Rapide comme l'éclair, agile comme un daim (tiens, c'est moi), j'atteins la vitesse de 50 km/h, et saute les 1,80 mètre en hauteur. Je possède une ouïe inouïe (j'ai de grandes oreilles très mobiles), je peux entendre le craquement d'une branchette ou le déclic d'un appareil photo à environ 80, voire 100 m. Je passe sur mon odorat, qui comme chez tous les cervidés est excellent. Mais ma vue, je ne peux l'éluder, en toute modestie, je possède la meilleure. Tête levée ou baissée, le jour comme la nuit, vous aurez bien du mal à me surprendre. Si vous respectez une distance, que je juge non dangereuse pour moi, vous pouvez m'observer en toute tranquillité. Si vous avancez d'un mètre, je reculerai d'autant... "espace tampon" oblige.



DESPERATE HOUSEDAIMS

Côté vie de couple, ce n'est pas l'extase, en effet, nous vivons séparés toute l'année sauf en automne (de la mi octobre à la mi novembre) qui correspond à notre période de rut (il faut bien se reproduire). Cela se passe en gros ainsi : je me livre à des combats sans merci afin de posséder ma daine, ensuite je délimite mon territoire avec mon urine, me frotte aux arbres, pousse des cris rauques (raire ou brame) pour appeler ma femelle. Ce cri, est paraît-il très désagréable pour vous, il ressemblerait aux efforts d'un vomissement humain... En tout cas, pour nous, c'est le bonheur. Huit mois plus tard, la famille s'agrandit avec l'arrivée d'un ou deux petits faons.

GUEULE DES BOIS

Nous autres mâles portons au dessus de la tête, ce que vous appelez des bois. En réalité ce sont des os ronds et pleins. Ils sont constitués d'un axe principal, le merrain d'où partent des ramifications, des andouillers ou cors, et une palette, partie aplatie en haut du bois. Les deux andouillers qui partent vers l'avant de la tête sont appelés les "massacres" et sont utilisés pour nos combats pendant la période de rut. Nos bois sont recouverts de "velours", une peau qui sert à alimenter nos bois pendant qu'ils poussent. Nous les perdons au début du printemps et peu à peu des nouveaux bois, tout beau-tout neuf, repoussent pendant environ 4 mois juste à temps pour le rut. Tant que nos bois sont en train de pousser nous sommes impuissants, pauvre de nous...

PAS DE POT

Gants, bottes, chapeaux, vestes et autres vêtements sont fait avec notre magnifique enveloppe. Sauvez-donc notre peau et mangez plutôt les daims, ce sont d'excellents bonbons suédois au caramel et au chocolat !

Tante Elbasi ■



L'ESPACE VTT FFC S'OUVRE EN VALLÉE D'HÉRAULT

A fin de répondre à une demande croissante pour la randonnée VTT, et améliorer l'accueil de ses pratiquants sur la Vallée de l'Hérault, la Communauté de communes Vallée de l'Hérault a décidé de créer un espace VTT FFC 'Vallée de l'Hérault'.

Le VTT est un formidable outil de découverte du territoire : il constitue une pratique respectueuse de l'environnement (un mode de déplacement doux) mais aussi une approche ludique des espaces naturels. Il permet également d'accéder à des éléments de patrimoine, ou des belvédères inaccessibles en voiture.

La Vallée de l'Hérault est un territoire qui se prête particulièrement bien à la pratique de ce sport : la configuration géographique du territoire permet de proposer des circuits de différents niveaux de difficulté, s'adressant aux débutants comme aux plus sportifs. La météo clémente permet également de pratiquer toute l'année, ce qui n'est pas forcément le cas sur d'autres destinations.

Le projet de création de l'espace VTT Vallée de l'Hérault s'est développé en partenariat avec les associations de vététistes locales : la section VTT du Foyer Rural du Pouget, la Roue Libre Gignacoise (ainsi que l'association Ridekore de Lagamas, pour les pratiques alternatives). Faisant preuve d'une connaissance quasi exhaustive du réseau de pistes et des sentiers qui jalonnent le territoire, ses pratiquants sont des interlocuteurs incontournables pour la mise en œuvre d'un



© CCVH

tel projet.

Un Espace VTT FFC est un réseau d'itinéraires de randonnée à VTT en boucles, balisés et entretenus, organisés autour de points de départ identifiés. L'obtention du label de la Fédération Française de Cyclisme est soumise au respect de critères de qualité concernant les circuits et l'accueil des pratiquants.

Un 'Espace VTT' est un réseau de circuits en boucles, labellisés par la Fédération Française de Cyclisme.

On dénombre aujourd'hui 140 sites et espaces VTT FFC en France, près de 3000 circuits, soit 50 000 kilomètres de sentiers balisés. Le concept a été adopté par plusieurs autres pays européens.

La création d'un réseau d'itinéraires VTT a pour objectif de permettre aux vététistes, petits et grands, de découvrir la Vallée de

l'Hérault en leur proposant des circuits balisés et sécurisés.

Les circuits sont classés par niveaux de difficulté. Un code de couleurs, similaire à celui qui est utilisé pour les pistes de ski (vert, bleu, rouge et noir), matérialise le niveau de difficulté de chaque parcours. Ce dernier dépend à la fois de la distance parcourue, du dénivelé rencontré, et du type de voie emprunté.

DEUX PREMIERS CIRCUITS OUVERTS EN JUILLET 2009

Après plusieurs mois de travail, accordant une place importante à la concertation, les deux premiers circuits de l'espace VTT FFC 'Vallée de l'Hérault' ont été ouverts. Plusieurs interlocuteurs ont été associés à cette démarche de concertation : les élus des communes traversées, l'Office National des Forêts, les associations de chasse, environnemen-

talistes et sportives. Les travaux de balisage ont ensuite été encadrés par l'équipe de la Protection Judiciaire de la Jeunesse d'Aniane, dans le cadre de Travaux d'Intérêt Généraux, l'autre partie ayant été assurée par les services de la Communauté de communes Vallée de l'Hérault.

Deux premiers circuits ont ainsi pu être ouverts en juillet 2009 au départ de la commune de Montpeyroux, du parking du Barry plus exactement. Ces premiers circuits permettent de découvrir les derniers contreforts de la Séranne, en vous plongeant au cœur de la forêt domaniale de Saint-Guilhem-le-Désert. Ces deux circuits présentent un dénivelé important et nécessitent une bonne condition physique ainsi qu'une bonne expérience du VTT.



© T.Barat

CIRCUIT N°1 : LES BALCONS DE MONTPEYROUX : DIFFICILE 17 KM / DÉNIVELÉ POSITIF 450M



© CCVH



© OTL

En guise d'introduction, ce circuit offre sur les premières centaines de mètres, une vue saisissante sur le castelas du Barry. L'itinéraire longe alors le piémont du massif, par une piste qui traverse vignes, oliviers et étendues de garrigues odorantes. Avant d'atteindre le village de Saint-Jean-de-Fos, renommé pour ses poteries, débute la longue ascension. Cette piste est une porte ouverture sur la forêt domaniale de Saint-Guilhem-le-Désert, permet d'atteindre la Maison forestière des Plos. Cette

grande bâtisse, nichée au cœur de la forêt domaniale, hébergeait autrefois les officiers des Eaux et Forêts. Elle accueille aujourd'hui le centre équestre Cavalcade, qui propose sur ce site balades en forêt et hébergement. L'ascension se poursuit jusqu'à la bifurcation des circuits N°1 et 2. La longue et difficile ascension est alors récompensée par un panorama à couper le souffle, ouvert sur toute la vallée de l'Hérault. La descente sur la large piste, récemment restaurée dans le cadre des aménagements pour

la défense contre les incendies, permet de profiter de ce panorama qui défile comme un film sur plusieurs kilomètres. L'arrivée à la bergerie de Cocalière, occupée par l'un des derniers bergers d'un territoire autrefois rythmé par le pastoralisme, marque le début de la descente technique et chaotique, qui permettra de rejoindre le Barry.



© T.Barrai



© T.Barrai

CIRCUIT N°2 : LE COL DE LA CROIX DE FER TRÈS DIFFICILE 23 KM/ DÉNIVELÉ POSITIF 650M

Le circuit du col de la Croix de fer est une variante plus sportive du circuit N°1. Les deux circuits sont communs jusqu'au au carrefour des pistes situé au dessus de la Maison Forestière des Plos. Alors que le circuit N°1 redescend vers la plaine par une large piste, le circuit N°2 emprunte un étroit sentier en épingles, qui au prix d'une dernière ascension, vous conduira au col de la Croix de fer, culminant à 560 mètres. Une longue descente, technique sur une première partie caladée, plonge alors aux pieds du Mont

Les Paysages

La Vallée de l'Hérault offre une grande diversité de paysages, offrant un terrain de jeu idéal pour la pratique des activités de randonnée.

L'altitude du territoire s'échelonne de 848 mètres au sommet du Mont Saint Baudille, à une trentaine de mètres au sud de la plaine viticole, offrant une multitude de reliefs, de végétations et de paysages.

Au nord, le Grand Site Saint-Guilhem-le-Désert – Gorges de l'Hérault (Saint-Guilhem-le-Désert, Saint- Jean-de-Fos, Aniane, Montpeyrroux, Puéchabon), véritable écrin de nature, où la garrigue odorante côtoie le calcaire et la dolomie.

Dernier contreforts du Massif central, haut lieu de pratique pour les sports de nature. La randonnée dans le massif de Saint-Guilhem-le-Désert s'adresse à des pratiquants bénéficiant d'une bonne condition physique, pour s'affranchir des chemins chaotiques et du dénivelé marqué dans ce secteur.

Saint Baudille. Ce sommet, coiffé d'une antenne relai qui le rend identifiable de loin, est le point culminant de la Vallée de l'Hérault du haut de ses 848 mètres. Après une courte portion de la route départementale qui mène aux Lavagnes, l'itinéraire replonge dans la combe Madame. Cette portion sauvage, offre une ambiance lunaire surprenante, qui contraste avec le reste du massif. Ce vallon abritait autrefois l'un des plus importants peuplements de pins de Salzmann, espèce endémique, totalement détruit par un violent incendie en 1984.

Le circuit emprunte à nouveau une petite portion de route, puis plonge en direction du talweg du ruisseau de Joncas. Une dernière et non moins rude ascension permettra d'atteindre la bergerie de Cocalière et de se laisser glisser jusqu'au Barry pour un repos bien mérité.

TROIS POINTS D'ACCUEIL POUR LES VÉTÉTISTES

Trois points d'accueil offriront l'ensemble des renseignements nécessaires aux pratiquants en quête d'information. L'office de tourisme de Gignac, celui de la Maison du Site (Pont du Diable) et celui de Saint-Guilhem-le-Désert ont également été pourvus d'outils spécifiques et de petit matériel de réparation (chambres à air, câbles...) pour faire face aux petits tracas mécaniques que peuvent rencontrer les vététistes.

EN PROJET : CRÉATION DE QUATRE NOUVELLES BOUCLES DE RANDONNÉE VTT AU DÉPART DE VENDÉMIAN

Le causse d'Aumelas et la plaine viticole constituent également une zone de prédilection pour la pratique du VTT. La section VTT du Foyer Rural du Pouget, animée par Jacques Gil et Régis Alvergne, et regroupant de nombreux passionnés, organise depuis 7 ans la Randonnée VTT 'La Bohémienne'. Chaque année, cette manifestation permet à 500 participants de découvrir les pistes et sentiers qui jalonnent ce territoire. Une organisation qui mobilise 70 bénévoles.

De nouveaux itinéraires sont en cours d'élaboration au départ de Vendémian. Ils verront le jour pendant l'automne 2009, et permettront la découverte de la plaine viticole de la Vallée de l'Hérault ainsi que la découverte du Causse d'Aumelas.

Au sud de la Vallée de l'Hérault : la plaine fertile de l'Hérault : la plaine alluviale du fleuve Hérault a servi de socle au développement de la viticulture. Les vigneron, véritables jardiniers de nos paysages ont développé au fil des siècles une véritable culture du terroir. Cette plaine est ponctuée d'un cortège de collines, les butes du miocène. Des affleurements rocheux (calcaire coquillé), témoignant de la présence de la mer du Miocène (buttes du Miocène = accidents de terrain,



© O. Arnaudaux

côtes ou escarpements, formés il y a 12 millions d'années). Plusieurs carrières sont visibles sur ce secteur, nombre d'édifices locaux ayant été bâtis avec cette ressource locale. Beaux boisements de chênes verts qui ont colonisé d'anciennes terrasses de culture, et participent à la biodiversité du territoire.

Le causse d'Aumelas, qui a servi de zone tampon entre l'agglomération montpelliéraine et la Vallée de l'Hérault, aujourd'hui, espace de pratique des activités de randonnée de plus en plus fréquenté, notamment par les vététistes et les cavaliers. Le causse est ponctué d'éléments

de patrimoine remarquables : le Castellans d'Aumelas, qui domine le Mas d'Arnaud depuis le XIe siècle, l'Eglise Saint Martin du Cardonnet, dans son écrin de verdure à l'abri des regards, la Tour de télégraphe de Chappe de Saint Bauzille de la Sylve, ancêtre de nos moyens modernes de télécommunication.

Prochainement un topoguide VTT en Vallée de l'Hérault sera disponible aux points d'accueil de l'Office de Tourisme Intercommunal.

Thibaut Barral (CCVH) ■



© T.Barracl



© OTL



© T.Barracl



© T.Barracl

Dix réflexes pour randonner malin !

A pied, à VTT ou à cheval, la Vallée de l'Hérault offre un cadre exceptionnel pour randonner au grand air.

Pour votre sécurité, le respect de l'environnement, du territoire et de ses usages, nous vous proposons dix conseils pour randonner malin :

- Ne partez jamais sans eau, ravitaillement, trousse de premiers soins et matériel de réparation.
- Vététistes et cavaliers, le port du casque est recommandé, pour les autres, un chapeau sera le bienvenu.
- Evitez de partir seul. Si vous partez seul, indiquez votre itinéraire à votre entourage.
- Choisissez un circuit adapté à votre expérience, et respectez le sens des itinéraires.
- Ralentissez et soyez courtois lorsque vous croisez d'autres randonneurs, ou des chasseurs. Un simple bonjour ou un sourire sont toujours agréables à entendre.
- Si vous croisez une zone de battues, informez-vous auprès du premier chasseur posté : un itinéraire de déviation pourra vous être conseillé pour votre sécurité.
- Respectez les propriétés privées et les zones de culture : certains riverains vous accueillent sur leur terrain, soyez en reconnaissant.
- Pensez aux troupeaux : refermez les barrières après votre passage, sauf si elles étaient ouvertes avant votre arrivée.
- Evitez la cueillette sauvage de fleurs, de fruits et de champignons.
- Emportez avec vous vos déchets. Soyez discrets et respectueux de l'environnement, vous aurez peut être l'occasion d'observer des animaux peu communs.

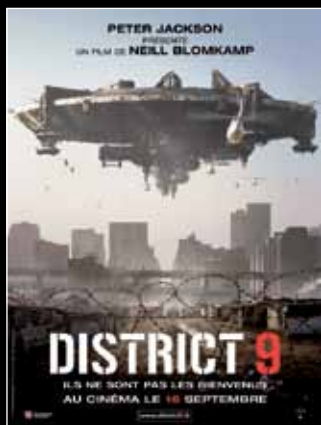
Nous vous souhaitons de belles randonnées en Vallée de l'Hérault !

*Renseignements : Office de Tourisme Intercommunal St-Guilhem-le-Désert
Siège social à Cignac : 04 67 57 58 83 ou
Accueil permanent à St-Guilhem :
04 67 57 44 33.
www.saintguilhem-valleeherault.fr*

CINÉMA

DISTRICT 9

Film de Neill Blomkamp
(Afrique du Sud / Nouvelle-Zélande)
Avec William Allen Young,
Robert Hobbs, Sharlto Copley...
Genre : Science-fiction
Durée : 1h50
Sortie en salles : le 16/09/09



VIDÉO

ENVOYES TRES SPECIAUX

Film de Frédéric Auburtin (Fr)
Avec Gérard Lanvin, Gérard Jugnot...
Genre : Comédie, Aventure
Durée : 1h33



CLAUDE ET SON PARI

Il y a trente ans, des extraterrestres entrèrent en contact avec la Terre... Les humains avaient tout imaginé, sauf ce qui se produisit. Les extraterrestres n'étaient venus ni nous attaquer, ni nous offrir un savoir supérieur.

Et c'est reparti pour un tour... Alors pour ne pas trop avoir le blues d'une année laborieuse qui redémarre et bien nous caler dans les starting-blocks, je nous ai trouvé un « petit » film de SF réalisé hors des sentiers battus hollywoodiens, quoique produit par Peter Jackson (Monsieur « Le seigneur des anneaux »), qui, il me semble, possède toutes les qualités requises pour nous garantir une super soirée ciné.

Voyons voir ! Acteurs inconnus, réalisateur novice (1^{er} long métrage), budget à échelle humaine, et pourtant... Si le sieur Jackson a mis des pépètes dans le projet, je peux aisément lui accorder une place de choix dans ce magazine. Et je le fais d'autant plus facilement car après la lecture du synopsis et des avis de spectateurs chanceux qui ont pu le voir au Canada ou aux USA, le doute n'est plus permis : ce sera LA révélation 2009. « Scénario original, intelligent et dense, réalisation magistrale, effets spéciaux et scènes d'action impressionnantes, acteurs excellents voire magistraux, une perle rare, un film qui

restera dans les annales, enfin un vrai film de SF... », bref que des réactions dithyrambiques et enflammées. Pour la petite histoire, sachez que P. Jackson a découvert N. Blomkamp en voyant son court-métrage « Alive in Joburg » qui abordait le même thème que District 9. Ce cher Neill devait également réaliser l'adaptation ciné du jeu Halo avant que le projet ne tombe « à l'eau ». Dommage, nous aurions eu peut-être enfin une adaptation valable d'un jeu vidéo.

Sur ce, je vous invite donc à regarder la BA qui m'a personnellement plus que convaincu et vous souhaite une bonne rentrée ! Ah, encore une chose. Si vous n'avez pas encore vu « Inglourious Basterds », pas une seconde à perdre. Si « District 9 » sera la révélation de l'année, le dernier Tarentino est LE FILM de l'année. « Magistral, grandiose, époustoufflant, jubilatoire, une leçon de cinéma, de direction d'acteurs, d'écriture, j'en passe et des meilleures... » et promis, je n'ai pas mis un pfennig dans la production.

R21, célèbre radio d'info, envoi en Irak son meilleur duo de reporters: Frank, journaliste, et Poussin, ingénieur du son. Très vite, c'est par millions que les auditeurs suivent leurs récits

Et bien oui, j'ai passé un super moment en suivant les aventures plus que rocambolesques de nos 2 Gégé. Si le sujet est encore chaud bouillant, si les prises d'otages n'ont rien de comique, le film, dont le scénario aurait paraît-il rebuté quelques producteurs, est une excellente comédie d'aventure bien de chez nous qui n'a hélas pas rencontré le succès mérité. Dans l'esprit de « La chèvre », de « L'emmerdeur » ou autre « Boulet », le réalisateur

nous a concocté quelques scènes d'anthologies qui m'ont fait péter les zygomatiques. Notamment la scène du tournage de demande de rançon par les soi-disant ravisseurs où Lanvin (bougon à souhait) motive Jugnot (Jugnot à souhait) pour être plus crédible. A ne pas rater pour une soirée détente et de réflexion... Et si nos grands reporters bidonnaient leurs reportages ?

Claude Bermejo

ACTUSCINEDVD

REMAKE



Bryan Singer prépare un remake de «Excalibur» de John Boorman.

Mais avant, le réalisateur de «Star Trek» a deux projets plus avancés : «Jack the Giant Killer» et «Battlestar Galactica».

REMAKE AGAIN



Alors que «Fame» et «Footloose» y sont déjà passés, c'est au tour de «Dirty Dancing», autre film musical culte des années 80 avec

Patrick Swayze, d'avoir droit à son remake.

BOB



Tout juste remarié, Robert Redford, 71 ans, vient d'annoncer son intention

de réaliser «The Conspirator», un drame politico-historique autour de l'assassinat d'Abraham Lincoln.

BLAIRER



Daniel Myrick et Eduardo Sanchez se penchent actuellement sur un troisième volet à la saga «Blair Witch», qui pour

rait être une suite directe au premier film, réalisé il y a déjà 10 ans.

RECORD



Le CNC vient de divulguer les chiffres des fréquentations des salles pour le mois de juillet 2009.

Verdict ? Un record absolu avec plus de 20 millions d'entrées ! Du jamais vu depuis 1980.

LIVRE

LES DEFERLANTES de Claudie GALLAY



Des phrases courtes, simples, comme les vagues qui de façon incessante viennent se casser sur les rochers du cap de La Hague où nichent les oiseaux (macareux, fous, pétrels, mouettes et goélands) qu'observe la narratrice venue se réfugier dans ce bout du monde pour essayer de résister ainsi qu'elle le fait avec les éléments à la perte d'un amour.

Au fur et à mesure de ces petites phrases la trame qui lie les personnages du roman se met en place. La mort, l'amour, les sentiments enfouis qui parfois explosent telle la nature violente qui en est l'écrin, en sont les fils principaux.

Il n'y a pas de personnage secondaire dans ce roman. Tous les membres de cette microsociété du bout du monde font partie d'une histoire principale : la vie et son cortège de plaies, de cicatrices et d'espoirs. En fait, un livre phare !

Prix des lectrices de Elle 2009

Editions du Rouergue

Les autres livres de Claudie Gallay à découvrir en format poche

(Babel ; Actes Sud)

Seule Venise

L'office des vivants

Dans l'or du temps

Eric Mercy

(Librairie Un point un trait à Lodève)

EXPO

CHAIRS HUMAINES de Nathalie LE GALL

Nathalie Le Gall est née à Paris en 1970. Après des études d'art graphique à Paris elle poursuit son cursus à l'Ecole Supérieure des Beaux Arts de Montpellier.

Elle devient ensuite illustratrice professionnelle pendant plusieurs années, puis développe en parallèle de ses travaux d'illustration, un travail de peintre mettant en œuvre de nombreuses techniques.



Suivent de nombreuses expositions en France. L'exposition « Chairs humaines » est une mise en situation du corps humain dans l'espace.

Depuis les heures de pose du modèle en atelier jusqu'à l'œuvre finale où les corps se remplissent de substances chromatiques.

« La lumière ne vient pas de l'extérieur. C'est la chair qui éclaire l'espace. »

Exposition jusqu'au 1er novembre 2009 à la Librairie Un point Un Trait 23, rue de la République à Lodève

Ludomag®: les JEUX



Grille « Moyen »

	8			6		2	
	9	1		8	4	3	5
6			5		1		9
9				5	1		
		3		7			3
	7	1					4
1			8		2		
	2	3	7	6		5	1
	7		4				9

Sudoku

Le jeu consiste à remplir les cases vides afin que tous les chiffres de 1 à 9 figurent une fois et une seule dans chaque colonne, dans chaque ligne et dans chaque région (les régions sont délimitées par les couleurs jaune et blanche). Une seule solution par grille est possible. Bon courage !

Grille « Experte »

		9		5	8		6	
6	8		2					
			4			8		
3	1				5			5
		7						
			9			5		
5		4					3	7
				6				
				1			8	4
6		3	7		9			

Les 7 différences



7 différences se sont glissées dans la photo de droite (Notre Dame du Peyroux à Clermont l'Hérault). A vous de les détecter !

Supplément Spectacles de **C le magazine**

L'AGENDA

SEPTEMBRE 09

LODEVE

Dimanche 20 Septembre



de 9h
à 19h

***L'Association L.C.A.
accueille l'Art de Rue***

*avec nos Amis les Peintres mais aussi
les Artisans d'Art: Sculpteurs,
Potiers, Céramistes, Créateurs de bijoux...*



ADISSAN

Ven. 2, Sam. 3, Dim 4 Oct.
Manifestation. FEST'OI D'OC.
 Placée sous le signe du partage et de la convivialité, cette grande fête occitane abordera la culture occitane sous tous ses aspects.
 Ven. 2 oct : Soirée Contes avec Christian DUR au Foyer Rural. Sam. 3 : animations diverses, concours de cuisine, ateliers et démonstrations, salon littéraire, apéritif dansant et banquet. Dim. 4 : Messe en occitan, apéro tchache, loto occitan.
 Renseignements: 04 67 25 10 34

AGDE CAP D'AGDE

Sam. 12. 18h30. **Dîner spectacle. LE CABARET DES SENS** par les croq mots notes. Sur réservation uniquement : 06 24 41 21 03 ou agdemusica.asso@gmail.com. Salle des fêtes . Agde

Sam. 12 & dim. 13. de 9h à 20h. 17e **MEETING COX.** Propriétaires, restaurateurs, acheteurs et amateurs de la voiture la plus fabriquée au monde se retrouvent autour de leur passion, qui rassemble, près de 600 véhicules et 1000 participants. Espace Grand Cap à Agde et parking Richelieu-Ile des Loisirs au Cap d'Agde.

Sam. 12 & dim. 13. de 9h à 20h. **GRANDE BRADERIE.** Centre-port. Le Cap d'Agde

Dim. 13. 17h30. **Concert. NICOLE FOURNIE** (soprano) et **JEAN PIERRE TORRENT** (tenor) accompagnés au piano par **ERIC LAUR.** Répertoire lyrique: Donizetti, Verdi, Offenbach...
 Billetterie sur place. Tarif: 15 euros.
 Chapelle de l'Ecole A. France.
 Agde

Dim. 13. 18h. **Concert. VINCENT GRAPPY** (orgue) et **THIERRY CASALS** (flute) Tarifs: 10 et 7 euros. Cathédrale Saint Etienne. Agde. Renseignement: 06 73 34 73 38

Jusqu'au 15. **Animations de rue. LES PEINTRES DANS LA RUE.**

Jusqu'au sam. 19. **A partir de 20h. Exposition. ELVIRA OVERMARS.** Tous les jours sauf le dimanche. Port Nature V. Le Cap d'Agde

Jusqu'au dim. 20. de 10h30 à 12h30 & de 17h30 à 19h30. **Exposition. MEMOIRE DE PECHEURS.** Du mardi au samedi. Salle du Chapitre. Agde

Jusqu'au sam. 31 oct. de 10h à 13h & de 15h à 19h. **Exposition. ULTRA ROUGE.** Hommage de créateurs de mode, de bijoux, et de plasticiens à la couleur rouge. Fermé dimanche et lundi. Info : 04 67 26 94 12. Place Molière. Agde

ANIANE

Sam. 5. 20H30. **musique. SOIREE LATINE.** Rens : 06 09 22 25 38 www.lafamourette.com

Du ven. 4 au dim. 27. de 9h à 12h & de 14h à 19h. **Exposition. JEANLOUIS BEAUDONNET.** Un artiste peintre qui joue une variation en trio majeur avec la structure, la matière et la couleur, s'installe sur le carré de la Galerie. Rens : 04 67 59 41 69 <http://iconoclaste.over-blog.net/>

AUMELAS

Sam. 26. de 14h à 16h30. **Sorties "découverte".** Histoire et

IMPORTANT !
Envoyez vos festivités et programmations avant le 15 à : agenda@c-lemag.com

fonctionnement des **EOLIENNES D'AUMELAS**, expériences et démonstrations, avantages et limites de l'éolien, enjeux énergétiques. "Les bruits de l'éolien " Approche de la propagation du son, faire le point sur le bruit réel d'une éolienne et des rumeurs autour de l'éolien. Avec S. Ledentu, Apieue

des vendanges et découvrir les travaux de la vigne, de la vinification et de l'élevage du vin, voilà le résumé d'une journée de vendange passée en famille ou entre amis, au Domaine de la Dourbie Prévoir chaussures et vêtements adéquates
 Durée : 6h - Tarif : 55 euros / personne - Capacité : 15 à 20 personnes Rens : 04 67 44 45 82
 Au domaine de la Dourbie.

BÉZIERS

Dim. 20. à partir de 10h. **MARCHE DE L'ART.** Sculpteurs, peintres, bijoutiers fantaisies, céramistes, arts appliqués... Place de la Madeleine

Lun. 21. de 14h30 à 17h. **Café débat. LE MATERNAGE DE PROXIMITE.** Rens: 04 67 28 52 80

Mar. 29. 20h30. **Concert. SERGE LAMA.** Salle Zinga Zanga. Tarifs de 43 à 48 euros.

Sam. 26. 20h30. **Concert. COCK ROBIN+ DOUNIA & PHIL.** Salle Zinga zanga. Tarifs de 35 à 38 euros.

Sam. 3. Oct. **Danse traditionnelle. CELTIC LEGENDS.** Salle Zinga Zanga. Tarif: 30 euros.

Jeu. 17. **Vendanges & Ateliers Dégustation. VINS BLANCS DE BOURGOGNE ET CHEVRES FERMIERES.** Une fois par mois, le Domaine de la Dourbie organise des ateliers thématiques de dégustation où débutants, amateurs et épicuriens peuvent découvrir l'univers magique du vin dans une ambiance conviviale et ludique. Rens : 04 67 44 45 82
 Au Domaine de la Dourbie.

CABRIÈRES

Jusqu'au ven. 2 oct. **Exposition. Jean-Pierre RIBLÈRE "SAFAR".** Galerie photo des Schistes. Renseignements : 04 67 88 91 60 / 06 14 27 62 94

CELLES

Ven. 11. à partir de 18h. **DU RUISSEAU AU LAC. 18H** Présentation du cahier. Celles - Salagou. "Du ruisseau au Lac". 19H Concert "Dança Garriga" - Musique occitane. Gratuit. 20H30 Mise en lumière de Celles. 21H Projection par

CANET

Sam. 5 & Sam. 12. **JOURNEES VENDANGES.** Vivre le temps

18
FESTIVALS
EN PAYS COEUR D'HERAULT
 JUIN | JUILLET | AOÛT | SEPTEMBRE 2009
 Infos sur www.coeur-herault.fr

A.D.E.L.

Ambulances de Lodève
04 67 96 97 98
 10, rue de la sous-préfecture - 34700 Lodève

Remue-Ménage. 21H15 Spectacle de Feu. 22H Concert "Rue Rouge" - chansons Françaises rock. Gratuit. Buvette et repas froid.

Sam. 12. à partir de 14h.

POESIE ET REVE, dans le cadre des 40 ans du Salagou. 14H Promenade poétique et musicale "6 enfants - 6 langages pour un poème". 15H Présentation du livre La genèse du sourire "papillons". 16H Ballade Ecolocomique avec Rigol'nc. 17H Bancs publics. Danse contemporaine Cie Des Elles. 19H30 Représentation de PROVA OPERTA par la Compagnia dell'improvviso. (spectacle en plein air sur scène flottante). Tarif 10 et 5euros (3 à 10 ans). Réservations : 04 67 44 16 33 ou 06 28 77 06 29. Buvette et repas «comedia».

Dim. 13. à partir de 10h30.

CELEBRATION ET AVENIR. 10H30 Hommage. 11H Messe - église de Celles. 12H Présentation du projet de réhabilitation du village. 12H30 Apéritif offert par la mairie. Les pétillants - Cie Deng dil di bee (Théâtre d'interaction burlesque) Bal musette SEF. 17H Ram-Dam !!! 17H30 DAN acrobatie aérienne "Voyage en suspens". 19H Pique-nique multicolore : Apportez votre repas, habillé d'une seule couleur de la tête aux pieds. 20H30 Soirée de clôture : DJ sur la place "1969-2009" avec bb.prod. Buvette, banquet à midi et pic nic multicolore le soir (apportez le votre!).

Du Ven. 11. au Dim. 13. EN SEPTEMBRE, C'EST LE TEMPS DE SE SOUVENIR.

À la création du barrage, le village de Celles, destiné à être submergé, a été vidé de ses habitants. Seules la mairie, la place et l'église ont été restaurées. Un week-end d'animations musicales et poétiques pour se souvenir et s'interroger sur l'avenir du village. Vendredi 11 Sept. 19H Soirée d'ouverture. Sam. 12 Sept. 14H Journée poétique. Pique-nique couleur, projection... Dim. 13 Sept. 11h. Journée de célébration. Le départ des derniers habitants de Celles. Renseignements : 06 15 75 20 66 ou 04 67 44 68 86 www.lacudusalagou.com

Dim. 13. 17h. RENCONTRE DU PATRIMOINE CELLES, regards croisés. Présentation d'un ouvrage collectif. Il y a 40 ans, le barrage construit sur le petit ruisseau du Salagou noyait une bonne partie de la commune de Celles. La population se réapproprie aujourd'hui, par un livre, son histoire bouleversée. Place de la mairie. Renseignements et réservations: Office de tourisme lodévois& Larzac 04 67 88 86 44

CLERMONT L'HÉRAULT

Du mer. 2. au mar. 8. Cinéma. CINEMA ALAIN RESNAIS.

Fête de la rentrée: tarif unique à 4 euros pour tous. Parce qu'il n'y a pas que les cartables dans la vie... Very Bad Trip; Le Roi de l'évasion; Le Hérisson; L'Age de glace 3; Jeux de Pouvoir; Ce cher mois d'août VO. 04 67 96 03 95 cinema-alainresnai.net

Du mer. 9. au mar. 15. Cinéma. CINEMA ALAIN RESNAIS.

Les Derniers jours du monde; Neully sa mère !; Bronson (Int - 12 ans)VO; Public Enemies VO; Whatever Works VO; Pale Rider, le cavalier solitaire VO. 04 67 96 03 95 cinema-alainresnai.net

Du mer. 16. au mar. 22. Cinéma. CINEMA ALAIN RESNAIS.

Numéro 9; Inglourious Basterds (Int - 12 ans) VO; Partir; Jaffa VO; Number One; No Pasaran; L'Homme des hautes plaines VO. 04 67 96 03 95 cinema-alainresnai.net

A partir du Mar. 22. Atelier Initiation. CIRQUE. Cette année, la cie propose 4 ateliers : Les 3/5 ans les mercredis matins de 9h30 à 10h25. Les 6/10 ans les mercredis matins de 10h30 à 12h. Les 11/16 ans les mardis soirs de 17h30 à 19h. Les adultes à partir de 16 ans les mardis soirs de 19h15 à 21h15. Tarifs: 8euros d'adhésion pour l'année (assurance); 3/5 ans : 70euros carte de 10 séances renouvelable sur l'année; 6/10 ans et 11/16 ans : 247 euros l'année; Adultes à partir de 16 ans : 330euros l'année. A l'Entre-Sort - comptoir d'échanges artistiques. Rue Sans Debasses. Inscriptions au 04 99 91 05 92 ou par mail à : contact@poingdesinge.com

Ven. 25. 20H45. Théâtre. LA NUIT DES CHERCHEURS.

C'est une soirée hors norme multipliant les rencontres chaleureuses et étonnantes, des performances, des projections, qui va permettre de vous faire mieux comprendre et découvrir ce qu'est un chercheur. Une action pédagogique et civique qui promet pourtant tout sauf l'ennui ! En co-réalisation avec le CIST, Centre de l'Imaginaire Scientifique et Technique du Cœur d'Hérault dans le cadre de la Nuit Européenne des Chercheurs. Entrée libre. Renseignements: 04 67 96 31 63 reserv.theatredeclermont@wanadoo.fr

Nouveau à Lodève

Le Globe Trotteur

Salle de remise en forme Hi-Tech

**2 salles climatisées :
250 m² d'appareils cardio-vasculaires
et de musculation**

"Technogym" :
Installation dernière génération
(fournisseur officiel des Jeux Olympiques 2008)

La qualité de nos machines
et notre suivi personnalisé
font de ce club un lieu
agréable, accessible à tous

Le Globe Trotteur
7 rue du Fer à Cheval - 34700 LODEVE
04 99 91 43 05
leglobetrotteur@live.fr

Suite de l'agenda page suivante

CLERMONT L'HLT (SUITE)

Dim. 27. 18h. Concert. CHANTS SAVANTS d'inspiration populaire par Isabelle FALLOT (soprano), Pascal JOURDAN (piano), Sharman Plesner (violon) et Cyrille TRICOIRE (violoncelle). A l'église saint-Paul

Ven. 2. Oct. 19h45. SOIREE FESTIVE. Accueil 20h. Repas languedocien 21h. Contes et légendes cathares "Il était une fois..." avec Fabien Bages (conteur) et Hervé Berteaux (musicien). 22h15 - Baléti. Salle Georges Brassens.

Sam. 3 Oct. dès 9h. Colloque. LE XIIIIE SIECLE EN LANGUEDOC. Colloque avec interventions de nombreux historiens (Alem Surre Garcia, Philippe Martel, Gérard Gouriran...). Théâtre .Programme complet et inscriptions : 06 61 180 187 / jloulac@live.fr

GIGNAC

Sam. 5 de 15h à 17h. FETE DES ASSOCIATIONS. L'occasion de découvrir les activités de "Demain la Terre !" et de poser toutes vos questions sur les économies d'énergie, l'eau, les modes de déplacements doux ... auprès du stand ITINED.

Du ven. 11 sep. au sam. 10 oct. Exposition. BRIGITTE WIBAULT. Peintures à l'huile. Vernissage le vendredi 11 sept. 18h30. Médiathèque municipale. Renseignements: 04 67 57 03 83

Ven. 18. 18H30. SOIREE D'OUVERTURE DE LA SAISON CULTURELLE. Présentation des spectacles de la saison et surprises musicales,

en compagnie du TRIO ZÉPHYR. Entrée libre. Espace culturel. Renseignements: 04 67 56 10 32 www.oc-gignac.fr

Sam. 19. 10h ou 14h. VISITE DU BARRAGE HYDROELECTRIQUE DE LA MEUSE. RDV devant le camping de la Meuse. Renseignements : 04 67 57 01 69

LE CAYLAR

Dim. 13. 3e édition LE CAYLAR EN VTT LARZAC. Départs de 9h30 à 14h. Renseignements et inscriptions : Hérault Sport 04 67 54 82 00

LODÈVE

Dim. 6. LES BELLES EPOQUES LODEVOISES. Grande braderie des commerçants lodévois, **Rassemblement de véhicules anciens, de course et GT** (inscriptions au 06 13 30 39 06); **Vide-grenier** (inscriptions au 04 67 88 86 28); Animations, buvette... Sur l'esplanade et en centre ville. Renseignements: 04 67 44 43 66 ou 06 60 70 43 44

Ven. 18. & Sam. 19. FOIRE AUX LIVRES organisée par la délégation locale de la Croix-rouge. Halle Dardé. Renseignements: 04 67 44 32 57 - 04 67 44 18 58

Jusqu'au 1er nov. Exposition. BONNARD guetteur sensible du quotidien. Cette exposition propose un regard d'ensemble sur l'itinéraire de cet artiste depuis ses premières recherches avec ses amis du groupe des Nabis, jusqu'à l'extrême liberté d'expression qui marquera son oeuvre à la fin de sa vie. Un éclairage particulier est

IMPORTANT !

Envoyez vos festivités et programmations avant le 15 à : agenda@c-lemag.com

apporté aux réalisations du peintre dans le midi de la France, mettant en évidence le rôle tenu par la lumière méditerranéenne dans l'évolution de sa production. Tarifs : 7 et 5,5euros. GRATUIT pour les - de 12 ans et chômeurs. Musée de Lodève. Renseignements : 04 67 88 86 10

MONTPELLIER

Sam. 5. 15h. Rencontre/dédicace. ALEX ALICE. A l'occasion de la sortie du 2e tome de sa série Siegfried. A la librairie Azimuts 04 67 66 35 81

Jusqu'au Dim. 6. Spectacle . LA CITE DU CIRQUE. La nouvelle création 2009 de Gilbert Gruss vous emmène dans un incroyable voyage ! De l'envers du décor au centre de la piste, vous allez être happé dans un formidable tourbillon au coeur d'une Cité peuplée de saltimbanques plus performants, plus ahurissants les uns que les autres, mais aussi d'animaux superbes!

Lun. 28. 20h. Concert. SCOTT MATTHEW. Tarifs: 10/12 euros. Rockstore.

Mar. 29. 20h. Concert. ARCHIVE. Tarif: 27,50 euros. Rockstore.

Jeu. 1. Oct. 19h30. Concert. RENAN LUCE. Tarif: 26,70 euros. Rockstore.

Sam. 3. Oct. 19h30. Concert. TINDERSTICKS. Tarifs: 27/30 euros. Rockstore.

Ven. 11 et Sam. 12. 19h. Théâtre. LE CLUB D'ECHEC. L'histoire retrace le chemin de vie de cinq marginaux à travers leur quotidien essaimé d'embrouilles, de petites arnaques et d'idées toutes faites sur le travail, les femmes, l'argent. A la chapelle Gély. Infos : 04 67 42 08 95, www.lachapelle-gely.com.

Du mer. 15 au sam. 19. de 10h à 19h. Manifestation. APIMONDIA 2009 grand public. L'Esplanade Charles de Gaulle vibrera pendant plusieurs jours à la rencontre du monde extraordinaire du miel et des abeilles... 4 pôles majeurs pour la découverte de l'abeille et surtout pour mieux comprendre les enjeux de leur sauvegarde. Bodéga privée, village "terroirs et saveurs", marché des miels & compagnie et circuit découverte... le programme promet une manifestation riche et variée... à découvrir en famille ! Esplanade Charles de Gaulle.

Mer. 16. à 10h. Visite guidée. LA FACULTE DE MEDECINE. Renseignements: 04 67 60 60 60.

Du ven. 18 au dim. 20. Manifestation. O TOUR DE LA BULLE. La BD sera à l'honneur avec un zoom spécial sur l'univers mangas. Au programme: cosplay et dédicaces. De nombreux auteurs seront présents : Lewis TRONDHEIM, JASON, Nicolas KERAMIDAS, Emmanuel NHIEU, OBION, PTILUC, Nicola SAVIORI (Italie), Fabrice TARRIN. Ainsi que Charles BERBERIAN (Grand Prix d'Angoulême 2008 et président du festival d'Angoulême 2009), Jean Claude DENIS (prix de l'écriture à Angoulême en 2003),

NOUVEAU
Don Camillo
PIZZERIA

Ouvert non-stop 7/7 de 12h à 22h

Pizzas (à partir de 7,5€)
Pâtes Salades
Omelettes
Viandes
Pizzas à emporter

04 67 88 15 97 10 Place de la République 34520 Le Caylar

Gwen Caudry 04 34 35 64 35

Photographe Vidéaste

Mariage
Portraits
Identité
Tirages (arg. & num.)

www.gwencaudry.com 7 place de Verdun 34150 Gignac



exposition d'art, buvette...Entrée libre. Domaine de la Tour.
Renseignements : 06 16 52 16 79

OCTON

Ludovic DEBEURME (prix René Goscinny à Angoulême en 2006), Reno LEMAIRE et le Pen MERRY STUDIO, JOB... A Odysseum. Plus d'informations : www.montpellier-agglo.com

Jusqu'au ven. 25. Exposition. TOUMAI A SAPIENS, LA RUEE VERS L'HOMME ! Une exposition pour fêter le bicentenaire de la naissance de Charles Darwin, et le 150ème anniversaire de la publication de l'Origine des Espèces. A l'Agropolis Museum.

Mar. 29. 19h. Ballet contemporain. (X) TENSIONS. La chapelle Gély. Infos : 04 67 42 08 95, www.lachapelle-gely.com.

Sam.3. Oct. 20h. Musique et danse. EL FLACO JUAN RODRIGUEZ. La chapelle Gély. Infos : 04 67 42 08 95, www.lachapelle-gely.com.

Du 30 Sept. au 24 Oct. LES INTERNATIONALES DE LA GUITARE. Pour la 14ème édition du festival, vous aurez la chance de découvrir une programmation teintée d'excentricité, composées de créations originales, de découvertes musicales exaltantes et de concerts uniques en France et en Europe. Renseignements: 04 67 66 36 55

Jusqu'au 2 Déc. Exposition. CUISINES ET SAVEURS DU MONDE. Agropolis Museum. Informations et réservations au 04 67 04 75 00

MONTPEYROUX

Sam. 3. Oct. 15h et 16h30. Balade patrimoine. SUR LES CHEMINS DE L'HISTOIRE. gratuit. Départ sur le parking de la cave coopérative de Montpeyrroux. Renseignements et inscriptions : 04 67 57 58 83.

NÉBIAN

Dim. 20. de 10h à 18h. JOURNEES EUROPEENNES DU PATRIMOINE. Ouverture du domaine au public. Visites guidées, démonstrations équestres,

SALASC

Jusqu'au 11 Oct. Exposition plein air. MONUMENTAL. Minérale, végétale, animale, picturale, viscérale... la sculpture

Suite de l'agenda page suivante

les Internationales
de la Guitare
de Montpellier

**DU 30 SEPT
AU 24 OCT 2009**
montpellier & lattes



JOAN BAEZ
 NINA HAGEN
 MICK TAYLOR
 THOMAS FERSEN
 MORY KANTE
 CALVIN RUSSELL
 OPERA ROM II
 TINDERSTICKS
 NOCHE FLAMENCO PURO
 NUIT LUSITANIA
 PACO IBANEZ
 OJOS DE BRUJO
 ERIC BIBB
 BADI ASSAD
 IZIA
 PIERS FACCINI
 SELMER 607
 COMELADE / PANSANEL
 PAVEL STEIDL

SALON INTERNATIONAL DE LA LUTHERIE



www.internationalesdelaguitare.com 04 67 66 36 55

se fait "Monumental". Route du Mas Canet (suivre la vache). Renseignements : 06 71 90 19 63 www.lesvaillergues.com

SAINT GUILHEM LE DÉSERT

Dim. 4. Oct. Randonnée pédestre. 28ème JOURNÉE DEPARTEMENTALE DE LA RANDONNÉE DANS L'HERAULT. Tarifs: 3 et 4 euros. Inscription sur place. Accueil à la maison du Grand site "Saint Guilhem le Désert- Gorges de l'Hérault » Au pont du diable. Renseignements: 04 67 41 78 58 www.cdrp34.com



SAINT PAUL ET VALMALLE

Sam. 5. 19h. SCENE ST PAUL 7e édition. PHILY ALRIC ANGEL GANG + 3 AUTRES GROUPES Ce festival, né en septembre 2003, est entièrement gratuit, afin de permettre à tous d'apprécier des artistes de qualité en live. Et personne ne s'y trompe, ce festival est devenu un événement attendu autant par les artistes que par le public de plus en plus nombreux... gratuit. Renseignements : 06 71 30 25 11 www.stpauletvalmalle.fr

Dim. 6. 18h. Concert. RECITAL CHANT-PIANO. Soprano : Anne Saint-Denis. Piano : Olivier Godin Œuvres de Rachmaninov, Tchaïkovski et Moussorgski, mélodies françaises de Dubois.

Dim. 18h. CLOTURE DU FESTIVAL. Quatuor vocal russe

SÉRIGNAN

Sam. 5. de 10h. à 17h. JOURNÉE DES ASSOCIATIONS. Information et démonstration des associations sérignanaises, nombreuses animations, projection vidéos, photos ... Animation assurée par Claude Lamouroux. Parking du centre administratif.

Dim. 6. 9h. GRAND NETTOYAGE. Tous les amoureux de la nature sont les bienvenus pour redonner vie à des coins de nature abîmés par des dépôts sauvages. Gilet fluo offert. Se munir de gants. Co-voiturage pour se rendre sur les lieux de nettoyage. Tél. : 06 86 35 13 59. Parking de la Cigalière

Dim. 13. de 8h à 12h30. MARCHÉ PAYSAN ET ARTISANAL. Producteurs : huile, olives, fruits et légumes, vins, viande de cheval, biscuits, miel, charcuterie, confitures... Artisans : bijoux, bois, mosaïques, peinture... Parking des Halles.

Sam. 19. & Dim. 20. JOURNÉES EUROPEENNES DU PATRIMOINE. Infos au 04 67 32 42 21.

Dim. 20. de 8h à 18h. MARCHÉ AUX LIVRES. La Promenade

Jusqu'au 18 octobre. Exposition. CARLOS KUSNIR. Le Musée

Sam. 5. JOURNÉE DES ASSOCIATIONS. Toute la journée. La Promenade.

Jusqu'au 18. Oct. Exposition. CARLOS KUSNIR. Le musée. Renseignements : 04 67 32 33 05

IMPORTANT !
Envoyez vos festivités et programmations avant le 15 à : agenda@c-lemag.com

SÈTE

Jusqu'au dim. 27. Exposition. LA PREMIERE IMAGE. Au CRAC, Centre Régional d'Art Contemporain Languedoc-Roussillon

Ven. 18, Sam. 19, Ven. 25. & Sam. 26. 21h. Spectacle. BOUDU LES COP'S Trio Humoristico-theatralo-erotico-acoustique avec Véronique Dubuisson, Muriel Erdödy, Bernadette Mouillerac. Cie Abelya Production. Ces trois super nanas aux voix dignes des Andrew sisters ou des Triplettes de Belleville, avec un bon zeste de folie mais surtout un incontournable talent, jouent guitare, percussions, basse, cajon, accordéon, biscotte... et présentent leur fameuse mission : La Boudufication.

Entre malice, humour, inventivité et bricolages sonores, Boudu les cop's nous embarque dans leur univers très pétillant sans temps mort, sans entracte et sans relâche. Un superbe travail de musiciennes et comédiennes fortement salué par la presse. Contaminés par ce virus de la bonne humeur, la joie, l'amusement, la jubilation de ces musiciennes comico-talenteuses, ne cherchez pas d'antidote, il n'existe pas! Oubliez tous vos ennuis durant cette heure de spectacle où elles nous dévoilent leur plus musicalintimité et nous rappellent que le rire est le seul médicament dont on peut abuser sans

modération. Tarifs: 15 et 13 euros. Théâtre de poche. Informations et réservations : 04 67 74 02 83

Mer. 23, Sam. 26. & Mer. 30. 16h. Spectacle jeune public. 12 RUE D'LA JOIE. Solo clownesque sur fond d'émissions de radios originales Marionnettes à gaine, manipulation cachée et à vues. Gigi Berthion est une concierge comme on n'en fait plus. A la tête d'un immeuble de 20 locataires, avec aux premières loge le public, elle se dépense sans compter pour vaquer aux tâches quotidiennes et résoudre les petits et gros problèmes qui se posent. Au gré des rencontres et des situations, elle s'arrête puis commence son remue-ménage. Un chat écrasé, un incendie, une chute dans l'escalier, une finale de match de foot interrompue au moment du tir au but ... Quelques caisses en bois empilées, d'innombrables gadgets, une immense dose d'ingéniosité et d'humour, Isabelle Bach nous raconte ici une journée au 12 rue d'la joie... Mais que se passe-t-il à cette adresse-là ? La compagnie Mungo est une des références en marionnettes et spectacles jeune public (...). Maintes fois primées, enchaînant les plus beaux festivals en France et à l'étranger, c'est avec délectation que nous démarrons cette saison culturelle jeune public et cette artiste extraordinaire. Une histoire désopilante et bourrée d'humanité, interprétée par une comédienne au naturel confondant, habitée par une jubilation contagieuse. A partir de 3 ans et sans limite d'âge. Cie Mungo. Tarif: 7 euros. Informations et réservations : 04.67.74.02.83

OSEZ...!

LE GRAND SAUT

Elastic Bungee

Viaduc de la Tour sur Orb
Entre Bédarieux et Lunas
50 mètres 34 Hérault

Infos & Résa : www.bungee.nu
05 65 600 045 - 06 08 712 755

Prochains sauts :
Dimanche 20 septembre & Dimanche 4 octobre (à partir de 14h)

DOMIMUSIC
Votre magasin de musique du Centre Hérault

Promo Saxo Alto à 999[€]

cuvres **YAMAHA**

Tél. 04 67 96 11 71
9h30-12h30 / 14h30 -19h00 du mardi au samedi
25, rue Victor Hugo - 34800 Clermont l'Hérault
www.domimusic.com

SOUBÈS

Dim. 13. Randonnées LIGUE CONTRE LE CANCER. Toute la journée. Tarifs : 20 euros par personne pour la randonnée, le café d'accueil, la pause collation à mi circuit, l'apéritif, ainsi que la paella, fromages et dessert, vin et café. Participation gratuite pour les enfants de moins de 12 ans. Inscriptions avant le 12 Septembre 2009. Inscriptions avant le 12 Chez «Aline Boutique». Tél: 04 67 44 09 77

SOUMONT

Dim. 27. de 10h. à 18h. Conférence et visites. JOURNEE ST MICHEL. "Les lieux sacrés anciens et les monuments chrétiens moyenâgeux". Prieuré St Michel de Grandmont. Renseignements : 04 67 44 09 31 www.prieure-grandmont.fr

Du 1. au 30. Exposition. CHANTAL ESTEBAN. Artiste en chemin, Chantal Esteban cherche à faire ressentir une émotion à travers une interprétation libre de personnages et de paysages. S'inspirant de la nature et des rêves humains, elle peint avec ses doigts sur du papier avec l'huile très diluée, et aime enlever de la peinture pour faire naître les formes. www.estebart.canalblog.com

EN CŒUR D'HÉRAULT :

Du Mer. 16 au Sam. 26. SEMAINE OCCITANE EN COEUR D'HÉRAULT ET TOTAL MESCLUM. Lieuran-Cabrières, Pouzols, Le Caylar, Canet, St Bauzille de la Sylve, Lauroux, Clermont L'Hérault, Gignac, Lodève, Montpeyroux... Programmations culturelles occitanes (théâtre, chants, musiques, baléti, scène ouverte, débats, balades, apéro Tchatches, balades contées, concerts, poésie, cinéma...). Final avec Total Mesclum, fête de la jeunesse occitane, le 26 septembre à Clermont l'Hérault avec stands associatifs, villages occitans, ateliers et concerts. Gratuit. Renseignements et programme complet : 04 67 88 71 01 www.foyersruraux34.org

DERNIÈRE MINUTE

Sam.12. FETE DES ASSOS. La journée des associations du Lodévois. Plus de 56 associations du Lodévois Larzac sont inscrites à ce jour à la Fête des associations, pour vous présenter leurs activités : 26 associations sportives, 14 associations culture, patrimoine et environnement, 16 associations sociales, humanitaires, caritatives et prévention. Toutes ces associations proposent au moins un stand d'information. De nombreuses autres vous proposent des démonstrations ou des animations, la plus importante étant la manifestation organisée par l'association du Moto Quad du Lodévois...



9h : ouverture du 1ER RASSEMBLEMENT QUAD 100% FÉMININ A LODEVE, sur un terrain spécialement aménagé sur le parc. Démonstrations de Quad Cross et de Stunt. Randonnées Quad réservées aux femmes, inscription gratuite. Expo Quads et SSV. Présence d'Adeline Martin, Championne de France Quad Cross et endurance (participation au « Rallye des Gazelles 2009 » et des pilotes féminins de course Quad Cross «Quadgirls»).

10h : ouverture des stands des associations, dans les allées ombragées sous les platanes du parc. De nombreuses démonstrations et animations sont proposées par les associations sur leurs stands.

10h30-11h30 : visite des stands par les élus et apéritif, en présence du Maire. Stand des associations à visiter toute la journée jusqu'à 18h. La buvette sera tenue par l'association Moto-Quad du Lodévois.

19h30 : Repas sur fond musical pour les associations dans la Salle Ramadier (sur réservation), pouvant se prolonger en soirée dansante !! Parc Municipal.



DEPECH'TOIT

Charpente, Couverture, Zingerie

Maison ossature bois
Gouttière zinc, cuivre et PVC, Velux

06 30 81 01 58

Barnoin Aurélien 4 place de la Halle - 34700 Lodève



DETRY PAYSAGE

Entretien et Création de Parcs et Jardins
Pierre Detry - Diplômé et qualifié

Tél. 06 88 09 84 37 - 04 67 44 43 97
Domaine de Coudougnès 34700 Les Plans
email : detry.paysage@hotmail.fr



Négoce de Matériaux Ecologiques

Isolation naturelle, Ossature bois
Briques terre, monomur, Fermeacil
Peintures, badigeons, pigments
Enduits chaux/chanvre/terre

Ateliers initiation et formation
Réseau de professionnels engagés

www.ecolodeve.fr

04 99 91 00 73 - 06 09 84 99 24
201 rue de la Draille - 34700 LODEVE



ArbraZ

arboriste-grimpeur
34520 LA VACQUERIE

Elagage • Taille raisonnée • Taille de formation • Abattage délicat
Débroussaillage • Plantation • Conseil

06 08 84 41 70 • 04 67 88 55 47 • arbraz@mcom.fr

CENTRE D'ÉQUITATION DU LODEVOIS-SALAGOU

SEPT - PROGRAMME DE SEPTEMBRE

JOURNÉES PORTES OUVERTES
SAMEDI 5 & DIMANCHE 13 de 14 à 17h

BALADES EN CALÈCHE
DIMANCHE 6 Les Belles Epoque Lodévoises
SAMEDI 12 Journée des Associations

LUNDI 14 RENTRÉE DES CAVALIERS

DIMANCHE 20 JOURNÉE NATIONALE DU CHEVAL




Domaine de Campeyrroux
dir. Lunas-Les-Plans
à 2 km du centre ville de LODEVE

Infos : 04 67 44 26 04

Créa Concept's

Créateurs d'Espaces

Cuisines • Salles de bain
Rangements • Electroménager



Modèle BUCKINGHAM



Modèle FUTURA

Personnalisez
votre espace à vivre !

Nouvelle adresse

4, Av Général De Gaulle 37400 LODEVE
Tél : 04 67 44 39 60 • Mobile : 06 18 83 2007

RADIO LODEVE

Votre Radio Locale

98,7 MHz

104,5 MHz

107 MHz

MUSICALEMENT VOTRE

Marjorie accueille le groupe

KARPATT

(chansons françaises à texte)

mercredi 9 septembre à 20h

rediffusée le dimanche 13 septembre à 10h

Radio Lodève le Studio : 04 67 44 27 34

DUFAU PEINTURE

LAURENT DUFAU - ARTISAN PEINTRE

Papiers peints
en stock
à partir de 5€

+ DE 80 COLLECTIONS
SUR CATALOGUE

NOUVEAU
MARMOLEUM

100% FIBRE BOIS
NATURELLE

Revêtements de sol
PVC-Textile

Tous types
de peinture

Intérieur
Extérieur

TEINTE À LA DEMANDE

**Spécialiste
des peintures et enduits
à la chaux et à l'argile**

MAGASIN DE VENTE AUX PARTICULIERS

10, RUE VICTOR HUGO

34800 CLERMONT L'HERAULT

TÉL : 04 67 96 03 94

Le Caylar en Larzac VTT

Dimanche 13 Septembre 2009

3^{ème} édition

la Coupe de France VTT XC Marathon

épreuve comptant pour



Randonnées Sportive et Découverte

Hérault Sport 04 67 54 82 00 - heraultsport.fr



Ayez toujours une image d'avance

Studio

Toutes réalisations publicitaires

LE MAG

Actualités du Cœur d'Hérault

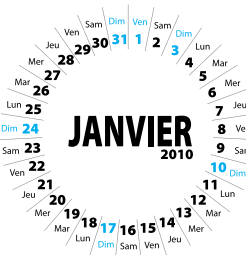
www.c-lemag.com

Associations, clubs sportifs, entreprises, commerçants, artisans ...

PREVOYEZ VOS CALENDRIERS et tous vos supports de communication



- Affiches
- Tracts
- Plaquettes
- Menus
- Cartes de visite
- Objets publicitaires
- Flyers
- Clips Vidéo
- Livres
- Brochures
- Magazines
- Catalogues
- Sites internet
- .../...



10 rue de la sous préfecture - 34700 LODEVE
 04 67 44 50 21 - studio@c-lemag.com