

# C

Actualités en Cœur d'Hérault

# LE MAG



mensuel

80

Décembre 10  
Janvier 2011

[www.c-lemag.com](http://www.c-lemag.com)

## RYTHME SCOLAIRE: L'ENFER !



**DINOSAURES  
À LA LIEUDE ?**

**SCIENCE  
PETITS MYSTÈRES**

**EMPLOI  
CAHIER SPÉCIAL**

**AGENDA  
DES SPECTACLES**

CONCOURS  
ANKAMA / C LE MAG  
p27







REPÈRES 5

ON EN PARLE 6

DOSSIER 8

JOUONS-NOUS AVEC LA  
SANTÉ DE NOS ENFANTS ?

PALEONTOLOGIE 12

LA LIEUDE

ASTRONOMIE 14

LA ROTONDITÉ  
DE LA TERRE

LITTÉRATURE 15

SCIENCE 16

LES MYSTÈRES DU  
QUOTIDIEN

AGENDA 19

CONCOURS  
C LE MAG / ANKAMASPECIAL CAHIER  
DE L'EMPLOI (cahier central)JOYEUSES  
FÊTES  
À TOUTES ET À TOUS !

**Les plumes :** Roud Milan, Bernard Fichel, Isabelle Pabir, Philippe Huppé, Frédéric Feu, Claude Bernier, Tante Ébène, Marjorie Capponi, Alain Jupin, Patrick Lonziez, Eric Mercu.

**Les coups de patte :** Ghislain Fabrice, Hélène Ruzsacskó, Guillaume Durassep, Sébastien Rama, Stéphane Touché, Thomas et Marie Debütus...

**Illustrateurs :** Céline et Philippe Gerbaud pour les canards ; ZAB pour les Bunt's

**Couverture :** © Erwin Kettel de l'Atelier d'Aniane

**MAO / Conception :** Média Cité Communication  
**Imprimeur :** JF Impression - Montpellier

**PUBLICITÉ & COURRIER :** C LE MAG / Régie Média Cité  
10, rue de la Sous-préfecture  
34700 Lodève  
Tél: 04 67 44 50 21  
mediacite@mediacite.com  
Internet : www.c-lemag.com

Envoi des festivités à :  
agenda@c-lemag.com

**Contacts commerciales :**  
Stéphane Pina  
06 03 34 18 97

Dépot légal ISSN : 1765-0704  
Publié par Média Cité - sort  
au capital de 5000€  
RCS Montpellier : 524 305 067

Directrice de publication :  
Isabelle Pabir  
Rédacteur : Stéphane Pabir

**PROCHAIN CAHIER :**  
Février 2011

La reproduction des illustrations et photos publiées dans C le mag est interdite. Tous droits réservés. Les textes et photos publicitaires qui sont communiqués à C le mag sont sous la responsabilité de l'annonceur. Les textes, stores et bannières de l'agenda sont envoyés à titre gratuit, se renseigner auprès des organisateurs. La reproduction des textes et articles est autorisée sous réserve de la mention suivante : "Source : C le mag".

CENTRE COMMERCIAL

Les  
**Vignes  
Rouges**

LODÈVE - LE BOSQ

**"1848 Suprême de lait"**

Assortiment de Chocolats Fins - 442g



**10€60**  
soit 23,98 €/le kilo



**12€50**

**DECO PEARLS**

Perles à souder - Décorations de Noël,  
5 ans et plus.

Jouets  
de Noël

**ARRIVAGE  
MASSIF**

Chocolats  
de Noël



**À PRIX  
DISCOUNT**



**À PRIX  
DISCOUNT**

**LODÈVE - LE BOSQ**

Du lundi au samedi : 8h30 - 20h00

Le dimanche : 8h00 - 13h00

**Intermarché**  
LODÈVE - LE BOSQ SUPER



**04 99 91 48 15**



Des produits et services disponibles

Associés : GUYMONT



## Radios locales FM du territoire

Radio Pays d'Hérault  
87.1 - 94.1 - 103.9 MHz

Radio Lodève  
86.7 - 104.5 - 101 MHz

France Bleu Hérault  
101.1 - 100.8 MHz

Rfm  
91.3 MHz

Radio TOTEM  
96.5 MHz

Radio St André  
86.5 - 96.7 MHz

Radio Lézac  
88.6 - 87.8 MHz  
La Couvertouse : 95.6 MHz

## Offices de tourisme

**Agde**  
Rue Jean Roger, 34300 AGDE  
Tél : 04 67 62 91 99

**Bédarieux**  
1, rue de la République  
34600 BÉDARIEUX  
Tél : 04 67 95 08 77

**Béziers**  
25, av. Saint Saëns  
34500 BÉZIEERS  
Tél : 04 67 76 84 00

**Cap d'Agde**  
Rd-P1 Bon Accueil  
34300 LE CAP D'AGDE  
Tél : 04 67 01 04 04

**CDT maison de pays**  
Axe A75 - 34520 LE CAYLAR  
Tél : 04 67 44 56 05

**Cirque de Navacelles et Lézac Méridional**  
4 place de l'Herage  
34520 LE CAYLAR  
Tél : 04 67 44 51 52

**La Maison du Grand Site du Cirque de Navacelles**  
Bellefleur de la Baune Auréol  
34520 ST MAURICE NAVACELLES  
Tél : 04 67 44 51 52

**Clermontais**  
- Place Jean Jaurès  
34800 CLERMONT L'HERAULT  
Tél : 04 67 96 23 86  
- 65 bis, cours National  
34230 PAILHAN  
Tél : 04 67 25 15 14

**Lamalou-les-Bains**  
1, av. Capus, 34240  
LAMALOU-LES-BAINS  
Tél : 04 67 95 70 91

**Lodévois-Lézac**  
7 place de la République  
34700 LODEVE  
Tél : 04 67 88 66 44

**Millau-Sud Aveyron**  
1, place du Beffroi  
12100 MILLAU  
Tél : 05 65 60 82 42

**Montpellier**  
La Casade  
34000 MONTPELLIER  
Tél : 04 67 60 60 60

**Pays des Monts et des Sources**  
34260 AVEINE  
Tél : 04 67 23 43 38  
34650 LUNAS  
Tél : 04 67 23 76 67

**Pézenas-Val d'Hérault**  
Place des Etats du Languedoc  
34120 PEZENAS  
Tél : 04 67 96 36 40

**St Guilhem-Vézère de l'Hérault**  
Parc de Camérol - 34150 GONAC  
Tél : 04 67 57 58 83  
Rue Font du Pireol  
34150 ST GUILHEM  
Tél : 04 67 57 44 33

## Cinéma, Théâtre, Expos, Livres...

**Clermont l'Hérault**  
Cinéma Alain Resnais  
Rue Roger Salicrú  
Tél : 04 67 96 21 86

**Théâtre**  
Atèle Salengro  
Tél : 04 67 96 31 63  
Espace "Les Périmés"  
Rue Henri Martin  
Tél : 04 67 96 39 33

**Bibliothèque**  
16, rue Louis Blanc  
Tél : 04 67 96 05 33

**Lodève**  
Théâtre Lutèce  
Boulevard Joseph Maury  
Tél : 04 67 44 15 90

**Musée Fleury**  
Square Georges Auric  
Tél : 04 67 88 86 10

**Médiathèque**  
Square Georges Auric  
Rue de la République  
Tél : 04 67 88 86 08

**St André de Sangonis**  
Bibliothèque  
5, rue des Fontaines  
Tél : 04 67 57 90 46

**Aniane**  
CIST (Centre de l'Imaginaire  
Scientifique et Technique)  
2, place Etienne Sasia  
www.imaginairescientifique.com  
Tél : 04 67 54 64 11

**Poullhan**  
Bibliothèque J. Gribard  
20, Bd de la Liberté  
Tél : 04 67 25 00 89

**Gignac**  
Médiathèque  
22, place du Jeu de Ballon  
Tél : 04 67 57 03 83

**Théâtre**  
Avenue du mas Setai  
Tél : 04 67 56 90 32

## Marchés du Terroir

Aniane - Jeudi matin.

Aspiran - Lundi et jeudi matin.

Bédarieux - Lundi matin.

Canet - Mardi et jeudi matin.

Clermont l'Hérault - Mercredi matin.

Gignac - Samedi matin.

Lamalou les Bains - Mardi, jeudi et samedi matin.

Le Bousquet d'Orb - Samedi matin.

Le Caylar - Dimanche matin.

Lézignan la Côte - Dimanche matin.

Lodève - Samedi matin et mardi après-midi.

Millau - Vendredi matin.

Montagnac - Vendredi matin.

Montmaud - Mercredi et dimanche matin.

Montpeyroux - Jeudi matin.

Nant - Mardi matin.

Nébou - Mardi, jeudi et vendredi matin.

Poullhan - Jeudi matin.

Pézenas - Samedi.

St André de Sangonis - Mardi et vendredi matin.

St Jean de Fos - Mardi matin.

St Pargant - Mardi matin.



## PICTURE SHOW

Depuis début octobre **Crak** a déménagé son **Ciné Bazar** au 4 Grand Rue à **Lodève**. On y trouve toujours des affiches, des CD, des singles...

*"C'est une opportunité pour moi de me rapprocher du cœur de ville afin de toucher un plus large public".*

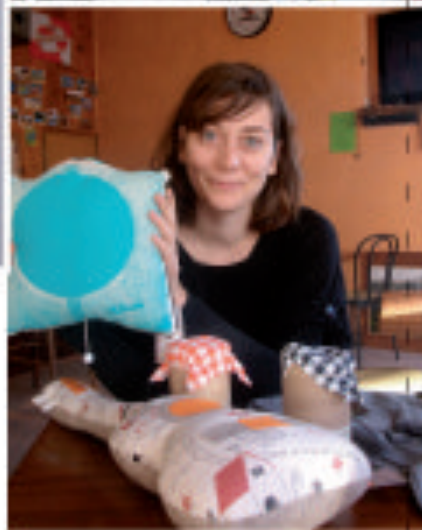
Contact : 06 31 64 27 76.



## ESPACE FLEURI

Depuis le 20 octobre dernier, **Milé** a ouvert une boutique de fleurs et de décoration. Au **Jardin de Mèlie** 4, place des Marchés à **Lodève**. "Je suis fleuriste depuis quatre ans et j'avais envie de créer un magasin qui allie les fleurs et la décoration contemporaine".

Contact : 04 99 97 76 38.



## PITCHOUN'S

**Céline** a créé une boutique en ligne "Les P'tites Gomettes" dédiée aux enfants de la naissance à 6 ans. "Je travaille uniquement avec des créateurs qui proposent des produits écologiques et faits main". On peut trouver des "doudous", des vêtements, des jouets...

Contact : 06 72 74 26 67.  
[www.lespotesgomettes.com](http://www.lespotesgomettes.com)





## CUIR EN FOLIE

**Marouchka** travaille le cuir depuis une quinzaine d'années. "Je vous propose de venir découvrir mes créations en cuir et mes bijoux sur les marchés et les foires de la région. Le samedi matin, je suis sur Lodève, un marché que j'apprécie beaucoup!"

Contact : 06 74 94 63 05.



## DECOCHIC

**Sabine** vient de créer un magasin de décoration "Zanibar Design" au 18 boulevard Gambetta à Clermont l'Hérault. "J'ai voulu créer la déco aux univers ludiques et décalés que j'affectionne particulièrement. N'hésitez pas à lui demander conseil au 04 99 91 75 70."



© Philippe Lohmann



## CHEVEUX BIO

Depuis le 1<sup>er</sup> décembre, **Liliane** du salon "Art Coiffure" à **Clermont l'Hérault** présente sa nouvelle gamme de coloration. "Je vous invite à venir la découvrir ! Toutes les colorations sont certifiées Bio ainsi que les soins capillaires et corporels".  
Contact : 04 67 96 92 28.



# JOUONS-NOUS AVEC LA SANTÉ DE NOS ENFANTS ?

**S**tress, horaires de travail en décalage avec le rythme de vie, des «contre-maîtres» toujours à scruter le moindre de vos gestes, emplois du temps saturés, prises de paroles surveillées, travail à emporter à la maison, évaluations quasi-quotidiennes de vos compétences, temps de travail qui s'allonge avec l'âge... Ceci n'est pas le quotidien d'un cadre d'une multinationale, d'une «World Compagnie», non, il s'agit du quotidien de... vos enfants.

Et si seulement, une journée, une seule journée, nous vivions ce qu'ils vivent, ne sentirions-nous pas l'impérieuse nécessité de changer un peu le monde si peu enfantin de nos enfants. À chaque fois qu'un homme politique va en prison, il en ressort avec la conviction qu'il faut changer les conditions de détention des hommes et des femmes vivant en prison. Malheureusement, la femme ou l'homme politique qui retournera en enfance pour nous décrire le quotidien de nos chères petites têtes brunes et blondes n'est pas encore né.

Officiellement, l'enfant entrant à l'école maternelle a 24h de classe par semaine (864h pour 140 jours de classe), 25h à 35h/semaine pour un collégien (environ 1100 heures par an) et le jeune lycéen en terminale a environ 40 h/semaine (environ 1300 heures par an). «Normal, dira-t-on, plus ils sont grands, plus ils peuvent travailler». En Europe, les petits français sont ceux qui ont le plus d'heures de cours mais répartis sur le plus petit nombre de jours. L'Académie de Médecine dénonce ce qui peut se comparer à de la «mal-traitance» et Yvan



© L'Espresso / B. Thibaut / D. Basso

Touitou, chronobiologiste, un contresens biologique. Mais au début du XX<sup>e</sup> siècle, en France, les choses sont tout autres... Les écoliers du primaire ont 1338h pour 223 jours de classe tandis que les lycéens n'avaient pratiquement jamais plus de 24h par semaine !

En un siècle, les lycéens se sont mis à travailler au rythme des écoliers du début du siècle et les écoliers d'aujourd'hui comme les

lycéens de 1900. «Bizarre, bizarre, vous avez dit bizarre...» Pourquoi nos anciens avaient fait ces choix et pourquoi avons-nous fait le choix inverse ?

## LE JEU DU POKER MENTEUR

Qui est le fou, qui est le sage ? Les anciens ou les modernes ? Regardons de plus près... Lorsque l'école du peuple est instituée, l'école gratuite, laïque



et obligatoire, bref, l'école de la République, deux objectifs sont visés : installer dans les esprits le régime politique de la République contre un retour éventuel d'un empereur ou d'un roi et donc «former» des citoyens... et l'autre objectif, repris tout le long du XIX<sup>e</sup> siècle, est celui d'améliorer l'homme et la société par le savoir. Au moment des lois de Jules Ferry, près de 80% des français (moins pour les françaises) savent lire, écrire et compter. Pour les enfants de 6 à 13 ans, il y a tous les jours de l'école, sauf «un jour par semaine, en outre du dimanche, afin de permettre aux parents de faire donner, s'ils le désirent, à leurs enfants, l'instruction religieuse, en dehors des édifices scolaires» (Article 2 des «lois Ferry») Il y aura donc classe les lundis, mardis, mercredis, vendredis et samedis. L'instruction de tout le peuple est donc en marche 223 jours par an et les «hussards noirs de la République» sont le bras armé de la France.

Pour les lycéens, la logique est tout autre. A l'époque, seuls 5% des «jeunes» sont lycéens. Ils sont issus de l'élite bourgeoise et ils étudient surtout les textes grecs et latins. Les mathématiques et les sciences ont moins d'importance. On estime donc qu'il faut donner beaucoup de temps libre, de temps d'études, pour laisser ces jeunes esprits lire, traduire et s'approprier les

grands textes classiques. Et l'on estimait que 25h par semaine étaient déjà trop. En juillet 1929 une commission parlementaire «chargée de procéder à une enquête sur la question des horaires et sur le surmenage scolaire» est créée. En 1936, Jean Zay hésite à alléger le poids des cours des lycéens étant donné la montée en puissance des sciences...

Pourquoi avons-nous inversé les situations ? En fait tout est déjà en germe au début du XX<sup>e</sup> siècle. Du côté du primaire, on a une «armée» d'enseignants à payer et leur donner un mois de vacances en plus (en deux fois : 1922 deux semaines et 1936 deux semaines), ce qui permet à l'Etat de ne pas vraiment augmenter les salaires. Il ne faut donc pas croire le Ministre Luc Châtel qui continue de dire (sur rythmescolaires.fr par exemple) que le mois supplémentaire a été donné aux parents pour que leurs enfants les aident aux champs, il en sera de même en 1968 : plutôt que d'augmenter les salaires comme tout le monde, on libère le samedi après-midi pour les enseignants. La semaine se trouve déséquilibrée (trois jours classe, repos le jeudi, puis un jour et demi), on décide logiquement de déplacer le jeudi au mercredi en 1972. On se retrouve à 27h de classe, puis 26h en 1990 avec un samedi vaqué toutes les trois ou quatre semaines pour organiser les conseils d'école qui au final se font le soir en semaine.

Pendant tout ce temps, l'horaire des lycéens se met à gonfler, à enfler jusqu'à presque parvenir, devoirs inclus, à faire exploser l'emploi du temps des futurs bacheliers. Devoirs compris (et correctement faits), on peut atteindre facilement les 60h par semaine ! En fait, contrairement au primaire, les heures de présence des profs ne coïncident pas avec les horaires des élèves. Les profs effectuent plus ou moins 16h en classe, plus des heures de préparation et correction (encore récemment on es-



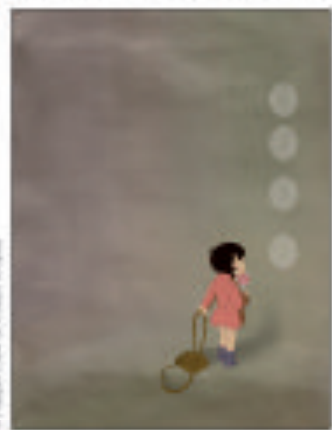
© ILLUSTRATION: ANNE

time à 40h par semaine le temps de travail d'un prof de collège/lycée, vacances comprises dans le calcul). Comme les disciplines se sont multipliées et que toutes ont revendiqué leur absolue importance pour la compréhension du monde et la formation des «jeunes», le choix a été d'augmenter les heures de cours. Quel ministre, quel enseignant, quel parent, ne soutiendrait-il pas qu'il a fait un bon choix de donner accès à de nouveaux savoirs aux enfants ? D'où l'inflation des heures au lycée...

J'espère que chacun comprendra facilement pourquoi on a baissé le temps de classe des primaires et augmenté celui des lycéens. Je le résumerai ainsi : «C'est pour leur bien...». Vous y croyez, vous ?

#### SARKOZY : NOUVELLE DONNE

Arrive Xavier Darcos et sa réforme en 2008. Il cumule tous les arguments positifs pour tout le monde : les parents auront leurs enfants tout le week-end, la transmission des enfants entre parents séparés sera plus facile, les enseignants auront leur week-end et les enfants en difficulté ne perdront pas d'heures de classe puisqu'ils auront 2h de classe en plus, en petit groupe ; en bref, la mesure parfaite ! Les syndicats espèrent faire recon-



© ILLUSTRATION: ANNE



© Propaganda - Illustration de Xavier Dorcos

naître les heures de travail en dehors de la classe signent, les parents d'élèves applaudissent... seul que des voix commencent à s'élever. Antoine Prost, historien respecté jusqu'au Ministère (invité à Lodève le 21 janvier 2010), signe une tribune forte dans *Le Monde*, intitulée *Le Munich pédagogique* : « Une catastrophe est en marche, plus grave que les nouveaux programmes de l'école primaire ou les suppressions de postes qu'on dénonce dans la presse ou dans la rue. Il sera facile, en effet, de revenir sur ces mesures. La suppression de deux heures de classe dans l'enseignement primaire et la semaine de quatre jours risquent au contraire d'être irréversibles. Et personne ne dit rien ou presque. Le forfait s'accomplit dans l'indifférence générale. Munich s'était accompagné d'un "lèche-soulagement". Ce lèche consentement, lui aussi, annonce une débâcle. » Un doute plane.

Mais Xavier Dorcos cache deux informations. En affichant comme un vendeur de foire ses deux heures « d'aide personnalisée », le Ministre de Sarkozy espère faire passer comme une lettre à la poste la suppression de milliers de postes d'enseignants spécialisés pour les élèves en difficulté (les RASED) conséquence du non remplacement d'un fonctionnaire sur deux. Mais il passe aussi sous silence, les études qu'il connaît bien du Professeur Hubert Montagner (invité à Lodève le 14 janvier). Ce chronobiologiste a étudié dès les années 80 les effets de l'école sur la fatigue et la concentration des enfants. Sa conclusion est sans appel : 6h de

classe c'est déjà trop pour des enfants de 3 à 12 ans ! Et là on propose, 6h30 voire 7h pour les élèves les plus en difficulté ! De manière très précise, il n'ignore pas quels sont les moments et les durées d'attention des élèves dès le plus jeune âge. Pas plus de cinq heures en CM2, moins si possible, en maternelle et au CP, des cours de préférence le matin et après 15h. Même en 1959, le Ministre de l'éducation, n'écoulant que son bon sens, limitait déjà le temps de travail à 6h par jour, interdisant les devoirs écrits à la maison et préconisant que les études soient des moments où l'on apprenne des poésies, écoute de la musique ou regarde des films... Dans le sillage d'Hubert Montagner et d'Antoine Prost, la Fédération des conseils de parents d'élèves (FCPE) fera un lobbying féroce auprès du mi-

**6 HEURES DE CLASSE, C'EST DÉJÀ TROP POUR DES ENFANTS DE 3 À 12 ANS !**

nistère et des députés pour que le Ministre revioie sa copie. Des enseignants choisiront de désobéir en adaptant les heures personnalisées dans un sens qu'ils jugent mieux correspondre à l'intérêt de l'enfant, il ignorera les premiers et punira les seconds. Pourtant, le vent commence à tourner. Tout le monde commence à percevoir l'erreur grossière du Ministre déjà parti.

En s'installant au Ministère de l'Éducation, Luc Châtel voit rapidement le foutoir que le locataire précédent a laissé dans la maison Éducation. Son problème devient donc de remettre de l'ordre dans la maison mais, discrètement :

- 1. Il ne faut pas montrer que c'est le copain d'avant qui est fautif
- 2. Et surtout, il ne faut pas permettre à l'opposition de montrer que c'est l'équipe en place qui a organisé le pagaille dans la maison école... vaste programme.

Le Ministre met la poussière sous le tapis et il dit bien fort à tout le monde qu'il a fait le ménage. Mieux il met du parfum ! En fait, il met à l'expérimentation dans 100 établissements de « nouveaux rythmes scolaires adaptés aux rythmes des collégiens et des lycéens ». On crée un problème au primaire, on répond pour le collège et le lycée, voilà pour la poussière. On organise une grande consultation, la conférence nationale sur les rythmes scolaires, voilà pour l'effet d'annonce et le parfum.

Poussière sous le tapis, parfum et effet d'annonce ? Pas si sûr. D'abord, parce que le Ministre a suivi la proposition des enseignants désobéisseurs, qui, les premiers, ont demandé l'organisation d'un débat national. Ensuite, parce que l'on ne peut pas juger par avance le travail des personnes nommées dans cette commission. C'est le poids qu'ils donneront à leurs mots qui obligera le Ministre à prendre ses responsabilités (d'ailleurs une rencontre sur les rythmes scolaires a été organisée le 9 décembre à Lodève en collaboration avec le rectorat). C'est donc plutôt la manière dont les parents d'élèves, les enseignants, les élus communaux et plus largement tous les citoyens, cherchent des solutions ensemble qui permettra d'adapter le rythme scolaire au rythme des enfants.

**C'EST CELUI QUI DISTRIBUERA LES CARTES QUI RAFLERA LA MISE**

Quels changements la politique de Luc Châtel va induire dans le centre Hérault ? Va-t-on être obligé de tout réaménager l'année prochaine à toute vitesse ? Les Mairies vont-elles être obligées de mettre la main à la poche sur injonction de l'État pour organiser le temps périscolaire ? Les parents vont-ils être contraints de négocier avec leur employeur de nouveaux horaires ? Que l'on se rassure, rien de tout cela n'arrivera. Il est presque



certain, je prends une précaution tout de même, que le Ministre n'imposera aucune formule à l'ensemble de la France. L'idée est plutôt de soutenir les rares initiatives locales quand elles existent, c'est-à-dire quand il y a un quasi-consensus entre les parents d'élèves, la mairie et les enseignants. La situation de Lodève n'est pas celle de Clermont (Hérault, qui n'est pas celle d'Occitan, et en encore moins celle de St Gély du Fesc ou de Montpellier pour rester dans la région. On peut être certain que toute solution pour une commune ne conviendrait pas à la commune d'à côté, pour des raisons objectives et valables.

En effet, si l'on regarde des quatre points de vue du problème (mairie, enseignants, administration de l'Éducation nationale et parents) les difficultés sont nombreuses :

- 1. Pour la mairie, il lui faudra nécessairement mettre la main à la poche.
  - Si les journées sont plus courtes, il faudra du personnel pour encadrer les enfants qui ne pourront pas rentrer chez eux.
  - Les ramassages scolaires devront être réorganisés, ce qui devient complexe quand, comme sur Lodève ou Clermont (Hérault), il y a en plus un collège et un lycée ou quand des villages sont en regroupement scolaire (souvent Hérault Transport organise une tournée sur plusieurs villages qui ne font pas partie du même regroupement scolaire, ce qui peut engendrer des frais pour le Conseil Général).
  - Enfin, tout le tissu associatif devra se réorganiser et s'adapter aux horaires des écoles.
- 2. Pour les enseignants, il faudra se remettre en cause.
  - Si l'on «écoute» la mauvaise humeur de voir ses vacances ou son mercredi raccourcis, on doit penser à une chose. Un enseignant du primaire est souvent une enseignante : il y a près de 80% de femmes dans les écoles primaires. Le partage des tâches ménagères n'étant pas encore au rendez-vous, ce sont les femmes qui

## COMPARAISON DES RYTHMES SCOLAIRES AU PRIMAIRE

Pays	nombre d'heures par an	nombre de jours de classe par an	nombre d'heures dans la semaine	nombre de jours dans la semaine
Pays scandinaves	620h	190	25 h	5 à 6
France	860h	140	24 h + 2 h	4
Italie	900h	200	25 h	6

supportent le plus les nouvelles contraintes horaires avec l'obligation de jongler entre le travail, les enfants et la maison... Et puis, beaucoup d'enseignants estiment que la réforme Darcos a dégradé les conditions de travail.

• 3. L'administration de l'Éducation nationale affrontera plusieurs casse-têtes.

- Il faudra gérer les enseignantes qui, souvent après l'arrivée d'un enfant, sont à temps partiel. Travailler 75% quand la semaine est de quatre jours, c'est facile, ça fait 3 jours. Il suffit de trouver trois autres enseignantes travaillant à 75% (ou une à 50% et une à 75%). Quand on passe à 4 jours plus une demi-journée le mercredi, le calcul devient plus difficile.

- Mais c'est encore plus difficile quand, dans une même zone, des écoles sont à 4 jours et d'autres à 4 jours : il faut tomber juste dans l'équation de 75% sur 4 jours d'un côté et 75% de 4 jours : ! Cela vaut aussi pour les remplaçants, puisque l'on ne peut pas faire travailler, face aux élèves, ces enseignants plus que les 24h légales...

- Les formations des enseignants sont souvent le mercredi, il faudra donc trouver une autre modalité...

• 4. Et les parents d'élèves dans tout ça ?

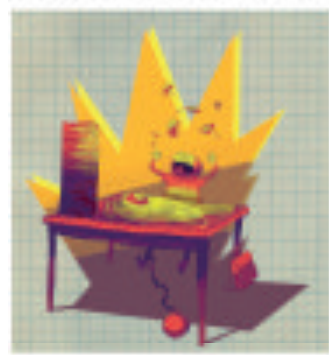
- Si les fédérations de parents d'élèves sont plutôt pour un changement des rythmes, ce n'est pas le cas de tous les parents. Les activités des enfants vont être chamboulées. Mais surtout, les parents, et ils ont raison, ne veulent pas que le temps libéré soit un temps inactif. Est-il utile de remplacer une heure de classe tous les jours par une heure de garderie encadrée par des personnes pas toujours formées ?

• 5. Plus généralement pour tout le monde, il est difficile de réorganiser sa vie. La vie sociale est si fortement réglée sur l'école que tout changement dans l'école devient un changement dans la vie en général. Une preuve ? Les zones de vacances ont été créées pour permettre aux stations de ski d'avoir un mois de saison pleine. Va-t-on raccourcir les vacances d'été dans des zones touristiques où l'essentiel de l'emploi est saisonnier ? Luc Châtel ne prendra donc pas le risque de braquer les commerçants, les enseignants, les mairies et les parents d'élèves, après la réforme des retraites à l'heure où «il faut» encore supprimer des milliers de postes de profs. Et l'intérêt de l'enfant dans tout ça ? Il ne tient qu'à vous de le prendre en considération et de vous informer pour choisir et trouver la solution la plus équilibrée.

Sebastien Rome

**Conférences** : jeu 9 déc, ven 14 jan et ven 21 jan à 20h30. Salle des Conférences, Mairie de Lodève.

**Café Converse** : Ven 14 jan à 18h30. Ô Marchés du Pelet, Lodève



© Olivier Andrieu et Frédéric Fournier

COMMUNE DE MERIFONS, ENTRE OCTON ET LE COL DE LA MERQUIERE

## IL ÉTAIT UNE FOIS... LA LIEUDE

" Il n'y a jamais eu de dinosaures à la Lieude, ils sont trop jeunes ! Ceci dit, revenons à nos moutons. "

Il y a 60 ans, ou 61, voire 62 ans (on n'est plus à un an près quand on sait que les empreintes ont été faites il y a 257 millions d'années) Monsieur Lupigne, viticulteur à Octon, rapporte à l'instigateur du village Monsieur Prades, qu'il existe de grandes empreintes en forme de pied d'éléphant, connues depuis longtemps par les bergers et les moutons. Messieurs Prades et Anna les montrent alors à Monsieur Heyler, paléontologue au Muséum national de Paris, qui en fait la description en 1963.

Un peu plus tard, quelques mètres plus loin, les moutons de Monsieur Ollier vont mettre au jour d'autres empreintes de pas, c'est la découverte du site de la Lieude. En 1983, Paul Ellenberger va complètement dégager les empreintes, 951 pour être précis. Elles seront réévaluées par messieurs Gard et Garric de 1997 à 2000.

## DE L'EMPREINTE À LA BÊTE

Chaque espèce animale laisse une empreinte caractéristique derrière lui, les chasseurs le savent bien. Il y a un pied avant, un pied arrière, un pied gauche et un pied droit. Il y a des pieds à 5 doigts, à 4, 3, 2 ou 1. Il y a des animaux qui marchent sur la plante des pieds, d'autres sur la moitié de la plante et d'autres encore, en s'appuyant

## Statut juridique

En 1981, la famille Ollier vend la dalle paléontologique à la Société de Protection de la Nature Languedoc Roussillon pour la somme symbolique de 100 francs. Le 10 septembre 1986, la dalle de la Lieude est classée Réserve Naturelle Volontaire et en 2005, elle est classée Réserve Naturelle Régionale.



sur les doigts, il y a ceux qui marchent, courent, rampent, sautent, creusent ou nagent en eau peu profonde... tous laissent une trace de leur activité et de leur identité.

Chaque empreinte de pas à la Lieude est étudiée et comparée à d'autres empreintes connues de par le monde. Si elle est nouvelle, on lui donne un nouveau nom. C'est le cas des empreintes *Lunapes ollierum* (en reconnaissance à la famille Ollier) et des empreintes *Merifontichnus thalerius* (en référence à Mérifons). Attention, leur nom n'est pas celui que l'on attribue à l'animal qui les a faites. Un vertébré est nommé à partir de ses os et de ses dents retrouvés.

A partir de la forme et des dimensions de l'empreinte, les paléontologues reconstituent l'ossature du pied et le comparent aux squelettes retrouvés, du même âge, sur l'ensemble du globe. Cet âge, fourni par les roches, a lui aussi fait l'objet d'une étude minutieuse. Les roches ont elles-mêmes été comparées au reste du monde. Qui

saurait cru qu'étudier des empreintes à la Lieude vous amène à faire le tour du monde ?

Au final, 4 formes d'empreintes ont été identifiées : elles ont été attribuées au groupe des Thérapsidés, plus communément nommés reptiles mammaliens. En effet, ces animaux possèdent à la fois des caractères de reptile et de mammifère - plus tout à fait des reptiles et pas encore des mammifères.

- 10 pistes *Lunapes ollierum* (animal 1,20 m de long et 32 cm de haut)
- 3 pistes *Merifontichnus thalerius* (1,46 m de long et 37 cm de haut)
- 5 pistes *Planipes brachydactylus* (2,30 m de long et 56 cm de haut)
- 1 piste *Thronopsis circapentens* (5,50 m de long et 1,20 m de haut)

De ces thérapsidés, qui a exactement laissé ses empreintes à la Lieude ? Plusieurs possibilités sont envisageables pour chacune d'entre elles. Et sans un squelette au bout de la piste, on ne peut pas savoir avec exactitude. L'erreur serait ici de vouloir absolument donner un nom et un visage aux animaux, alors que nous ne disposons pas d'informations suf-





© M. H. Fouché - Tous droits réservés

© M. H. Fouché - Tous droits réservés

fisantes. La reconstitution d'une silhouette s'avère l'information scientifique la plus juste. Elle est établie à partir d'une possible osature de théropodes et de mesures effectuées sur les pistes.

Depuis, à Brenas, près de la Lieude, des ossements ont été trouvés. Appartiennent-ils à 1 des 4 animaux reconstitués à la Lieude ou s'agit-il d'un cinquième reptile mammalien ? Patience, les paléontologues étudient la question.

#### LA LIEUDE, IL Y A 257 MILLIONS D'ANNÉES. LIEU DE PASSAGE

À la fin de l'ère Primaire, tous les continents, reliés par une très longue chaîne de montagnes qui

subit l'érosion depuis 50 millions d'années, forment un unique super-continent, la Pangée. La Lieude est alors une plaine inondable, entourée de massifs vieillissant, où viennent se déposer les sédiments. Au même moment, à quelques kilomètres, le même processus se déroule dans d'autres plaines. Les continents ayant dérivés par la suite, ces plaines se trouvent aujourd'hui en Amérique du Nord ou en Afrique.

Les traces de clapotis, les fentes de dessiccation, l'alternance des couches rouges ou verdâtres, tradisent les variations climatiques d'un milieu tropical sec : pluie d'hiver/longue sécheresse. Pour compléter le tableau, il faut rajouter les fossiles retrouvés : pistes d'insectes et de vers, libellules,

coquillages et crustacés d'eau douce, conifères, cycas et prêles. Vous obtenez ainsi une plaine brutalement inondée et dévastée par des torrents de boue, puis asséchée, et où ne subsistent que quelques mares et flaques d'eau. C'est probablement en se dirigeant vers l'une de ces mares que nos reptiles mammaliens ont laissé à jamais leurs empreintes.

Il va s'écouler près de 60 millions d'années avant que les dinosaures ne laissent, eux aussi, leurs empreintes dans les boues calcaires qui composent aujourd'hui le Larzac.

#### POURQUOI LES RUFFES SONT-ELLES INCLINÉES ?

Au temps des reptiles mammaliens, les boues rouges s'accumulent horizontalement. L'affondrement de la plaine, par jeu de faille, entraîne leur basculement et leur érosion. Par la suite, de nouveaux dépôts (qui composent aujourd'hui le Larzac) recouvrent les roches de la Lieude. Enfin, une nouvelle phase importante d'érosion, encore active, a fait réapparaître ces terres rouges que l'on appelle aujourd'hui ruffes.

Stéphane Fouché

#### Bibliographie :

- G. Gauthier, J. Gauthier, G. Demathieu et P. Ellenberger. *La paléontologie de vertébrés tétrapodes du Permien supérieur du bassin de Lodève (Languedoc-France)*. Paléovertebrés, Vol. 29, Fasc. 1, Montpellier, septembre 2000.
- J.-C. Bousquet, M. Vianey-Lieut. *Dinosaures et autres reptiles du Languedoc*. Les Presses du Languedoc, novembre 2001.
- Jean-Yves Crochet. *La table paléontologique de la Lieude*. Le Courrier de la Nature, n°199, Société nationale de protection de la nature, mai-juin 2002.
- Jean-Claude Bousquet. *Les plus beaux sites de l'Hérault*. Éditions les Écologistes de l'Éuzière, juillet 2008.

#### Sites internet :

- <http://pedagogie.ac-montpellier.fr/svt/1/le/tetrapodes/index.htm>
- <http://lieude.dalle.free.fr/index.htm>

EN DIRECT DE L'OBSERVATOIRE D'ANIANE

## LA ROTONDITÉ DE LA TERRE

**A** priori, cela ne fait plus de doute. Mais contrairement à une idée reçue, cela fait bien longtemps qu'on le sait. C'est Pythagore (VI<sup>e</sup> siècle avant JC) qui le premier va émettre l'hypothèse d'une Terre ronde, simplement en observant ce qu'il appelait « le cosmos » (le ciel). Aristote (IV<sup>e</sup> siècle avant JC) va confirmer cela lors d'une éclipse de Lune. La ligne qui limite l'ombre est toujours une ligne courbe. Puisque l'éclipse est due à l'interposition de la Terre entre la Lune et le Soleil, c'est la forme de la surface de la Terre, sphérique, qui produit cette ligne courbe.

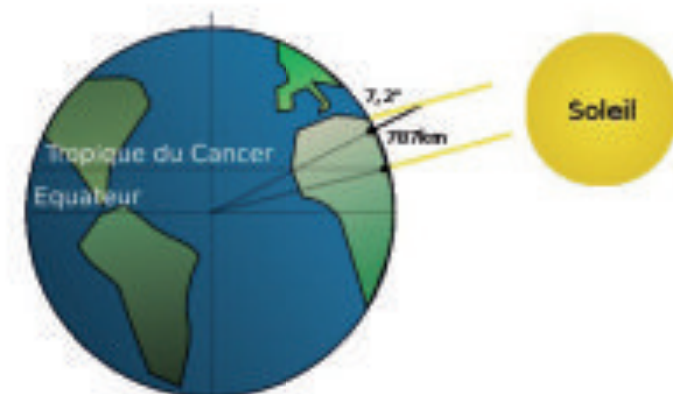
#### SE POSE ALORS UNE NOUVELLE QUESTION : QUELLE EST DONC SA TAILLE ?

Aristote observe que certains astres sont visibles en Égypte mais pas dans des régions plus au Nord ! Cela démontre donc que cette sphère est de taille relativement modeste, il va donner une estimation faite par des mathématiciens d'une circonférence de 400 000 stades, soit plus de 70 000 km.

Mais c'est Ératosthène (III<sup>e</sup> siècle avant JC) qui va calculer pour la première fois la circonférence de la Terre. Le jour du solstice d'été (21 juin) au midi solaire local, à Syène (actuel Assouan) le fond d'un puits est éclairé, le Soleil est donc à la verticale du puits. Mais à Alexandrie, l'obélisque forme une ombre, le Soleil n'est donc pas à sa verticale.

Ératosthène va expliquer sa méthode de mesure avec une figure déconcertante de simplicité !

On connaît la hauteur de l'obé-



lisque, la longueur de son ombre, par application du théorème de Pythagore, on en déduit donc l'angle entre les rayons solaires et la verticale, soit  $7^{\circ}12'$  ( $7.2^{\circ}$ ). Ce qui représente 50 arcs de  $7.2^{\circ}$ .

Ératosthène évalue ensuite la distance entre Syène et Alexandrie en se basant sur le temps en journées de marche de cheveu entre les deux villes : soit 5000 stades (environ 800 km).

On peut donc maintenant donner la circonférence de la Terre :  $C = 50 \times 5000 = 250\ 000$  stades soit **39 375 km**.

La conversion en kilomètres de cette valeur pose quelques soucis selon la définition du stade que l'on prend (grec, romain, égyptien). La valeur communément retenue est de 157,5 m.

Quelle que soit la valeur exacte de la mesure, il est épatant de voir que par simple observation d'une ombre et le génie du cerveau humain on soit capable de mesurer la taille de la Terre avec une erreur proche de 1% et ceci sans ordinateur !

#### MAIS AU FAIT, LA TERRE EST-ELLE RONDE ?

Eh bien non ! Sous l'effet de la force centrifuge due à la rotation de la Terre sur elle-même, celle-ci est légèrement aplatie aux pôles. Sa circonférence équatoriale est de 40 075 km alors que sa circonférence polaire est de 39 940 km. Ératosthène a donc mesuré la circonférence de la Terre passant par Alexandrie et Syène.

\* *Traité du Ciel*, Livre II, chapitre XIV

Alain Jupin

Observatoire d'Aniane  
<http://observatoire-aniane.com>

#### Théorème de Pythagore

Dans un triangle rectangle, le carré de l'hypoténuse (côté opposé à l'angle droit) est égal à la somme des carrés des longueurs des côtés de l'angle droit.





# PUBLICATION DU RÉSEAU LOCAL POUR L'INSERTION, L'EMPLOI ET LA FORMATION EN CŒUR D'HÉRAULT



Maison de l'Emploi Pays Cœur d'Hérault - 1, rue de la Sous-Préfecture - 34700 Lodève

Tel : 04 67 89 24 13 - Fax : 04 67 89 21 14

Site : [www.emploi-coeur-herault.fr](http://www.emploi-coeur-herault.fr) et contact mail : [maisondelemploi@emploi-coeurherault.fr](mailto:maisondelemploi@emploi-coeurherault.fr)

## RÉSOLUTIONS 2011 : ET SI VOUS PENSIEZ À VOUS ?

**C**ombien de bonnes résolutions ne prenons nous pas chaque fin d'année ? Elles peuvent être personnelles (arrêter de fumer, s'inscrire dans une salle de sport, manger équilibré, mieux trier nos déchets, voyager...) ou professionnelles (trouver un emploi, enrichir son travail, évoluer dans l'entreprise, construire son plan de carrière...).

Finie la carrière de nos prédécesseurs qui commençaient et terminaient leur vie professionnelle dans une même entreprise. Nos grands-parents ont connu le plein emploi. Et nous aujourd'hui ? Que va-t-il nous arriver ? Les frontières deviennent désormais perméables, nous jonglons entre la vie au et hors travail, changeons fréquemment de poste de travail, évoluons dans plusieurs entreprises. Nous sommes devenus acteurs de nos parcours professionnel et personnel.

Sans CAP, BEP, BAC, BTS, etc... faut-il se dire que tout est impossible ? La formation s'arrête-t-elle à la porte des écoles ou à la limite de l'information ?

Et si tout était possible ? Et si vous étiez votre propre Père Noël, celui qui vous apporte des solutions personnalisées, un passeport pour vous faire plaisir et vous permettre de choisir votre poste de travail ?

Afin de répondre au mieux aux besoins de sécurisation des parcours professionnels, il existe désormais des dispositifs qui sauront s'adapter aux évolutions et aux cas individuels. Que vous soyez chef d'entreprise, salarié en CDD (Contrat à Durée Déterminée) ou en CDI (Contrat à Durée Indéterminée), ou Demandeur d'Emploi, vous avez TOUS accès à la formation !



## LA FORMATION : A QUOI ÇA SERT ?

Sécuriser son parcours et se créer de nouvelles opportunités de carrière

La formation  
TOUT AU LONG DE VOTRE VIE



Une croyance veut que l'évolution de carrière soit du fait de l'employeur ! Et si c'était celui du salarié ! Après tout, de même que nous avons des étapes dans notre vie, l'entreprise connaît des cycles qui auront des répercussions sur notre parcours professionnel. Par exemple, une entreprise qui débute n'aura pas le même investissement en formation qu'une structure en pleine croissance. Les évolutions constantes du marché ont tendance à accélérer ces étapes : c'est pourquoi il est nécessaire

de les anticiper pour maintenir son emploi et son épanouissement professionnel ou se donner les moyens de changer de travail ou de métier. Les entreprises et ses hommes ont des destins liés.

Si les entreprises adoptent des stratégies de développement des compétences en fonction du cycle dans lequel elles se trouvent, il n'en tient qu'à vous de faire en sorte d'être formé pour faire face à ces évolutions : donnez-vous les moyens d'être qui vous voulez !

### Une formation ? Oui, mais j'hésite...

Vous pouvez avoir peur de retourner sur les bancs de l'école : à la simple évocation du mot « formation » un arrière-goût désagréable vous monte à la gorge... les mauvaises notes, les ratures rouges sur votre copie, les bulletins que l'on cache sous le matelas ou au fond du cartable, les questions posées par

le professeur dont vous n'aviez pas la réponse, l'angoisse grandissante sur le chemin de l'école... Autant de mauvais souvenirs qui vous ont amené à cette résolution, claire, concise, tranchante : « jamais je n'y retournerai ».

Alors pourquoi aujourd'hui ? Parce que c'est le moment de prendre votre revanche. Fini les cours interminables pendant lesquels cette question lancinante : « À quoi cela va-t-il me servir ? ». En choisissant de vous former, vous choisissez aussi votre spécialité : VOUS décidez de mener votre parcours professionnel, de poursuivre votre but.

Qui n'a jamais connu le sentiment d'indifférence chronique dans son travail, de tension ou conflit avec son employeur, de lassitude dans ses tâches quotidiennes ? Qui n'a jamais rêvé de se sentir bien dans son poste, avec ses collègues et dans son entreprise ?

## UNE FORMATION, OUI MAIS COMMENT ?

### Vous êtes plutôt DIF ou plutôt CIF ?

Vous l'avez décidé : en 2011, vous vous formez !  
Parce que ce que vous voulez, c'est :

- Acquérir de nouvelles compétences ;
- Vous perfectionner dans un domaine ;
- Obtenir une nouvelle qualification ou une qualification supérieure.

Si vous avez au moins 1 réponse, vous êtes concerné.....

S'il est vrai que l'on passe un tiers de sa vie au travail, autant la rendre agréable... Oui, mais comment ? Deux possibilités s'offrent à vous : le **Droit Individuel**

à la **Formation (DIF)** ou le **Congé Individuel de Formation (CIF)**. Si la finalité reste la formation tout au long de la vie, il existe des différences notables

en termes de procédures, de conditions d'ouverture aux droits et de mise en œuvre.

### Handicap et Formation

Le Fongecif LR dédié un site particulier aux salariés en situation de handicap !

[www.a2ecif.fr](http://www.a2ecif.fr)



### Les dispositifs accessibles

Volume d'heures	-120 h	+35 h	- de 24h	- de 24h	Autres dispositifs
	DIF <sup>1</sup>	CF <sup>1</sup>	BC <sup>1</sup>	VAE <sup>2</sup>	
Salarié(e) CDI	✓	✓	✓	✓	✓ Congé examen (24h) ✓ Formation hors temps de travail (+ de 120h)
Salarié(e) CDD (sans contrat en ancien régime)	✓	✓	✓	✓	✓ Formation hors temps de travail (+ de 120h) pour CDD sous contrat
Intérim	✓	✓	✓	✓	✓ Congé examen (24h) ✓ Formation hors temps de travail (+ de 120h) pour intérim sous contrat de + de 12 mois

Vous êtes une personne handicapée(s) ? Vous êtes soumise(s) aux mêmes conditions d'accès que à ces dispositifs.

<sup>1</sup>DIF : Droit Individuel à la Formation / <sup>2</sup>CF : Congé Individuel de Formation  
<sup>3</sup>BC : Bilan de Compétences / <sup>4</sup>VAE : Validation des Acquis de l'Expérience

## • LE DIF : LE CRÉDIT D'HEURES

Le DIF, c'est le livret A de la formation : il pourrait s'appeler le livret F pour Formation. En effet, grâce à votre livret A, vous gagnez des intérêts, que vous pouvez utiliser ou laisser fructifier. Grâce au DIF, tous les ans, et selon votre contrat de travail, vous cumulez des heures de formation (ex : 20h par an pour un CDI temps plein ou au prorata du temps travaillé pour un CDD) dans la limite d'un plafond de 120h. La formation est suivie en dehors du temps de travail et **se fait à l'initiative du salarié**, alors n'attendez pas que votre employeur vous suggère d'utiliser votre DIF : c'est à vous de lui soumettre une proposition écrite !

Vous êtes libre de choisir la formation que vous souhaitez, mais elle doit être en correspondance avec votre métier et l'entreprise à laquelle vous appartenez : le DIF est là pour sécuriser votre parcours professionnel, non vos hobbies...



Par conséquent, votre employeur est libre de refuser votre proposition s'il estime qu'elle ne correspond pas aux exigences de votre poste. Ceci étant, en cas de désaccord pendant 2 ans, la loi prévoit une procédure permettant au salarié de demander au FONGECIF ou à l'OPACIF d'intervenir et de prendre son DIF en charge. Pour les CDD en cours de contrat, demandez directement au FONGECIF ou à l'OPACIF concerné.

Vous êtes Demandeur d'Emploi inscrit à Pole Emploi ? Votre DIF est désormais transférable, et tout comme votre livret A, il devient une « cagnotte » que vous pouvez utiliser pendant votre période de chômage ou dans votre nouvel emploi. Dans tous les cas (sauf licenciement pour faute lourde) votre DIF peut être pris en charge par votre assurance chômage (demandez l'avis de votre conseiller Pole Emploi).

### LES + DU DIF

Le salarié bénéficie d'une protection sociale en cas d'accident du travail et de maladie professionnelle, et ce, tout au long de la formation. Le DIF peut être utilisé entre deux contrats, dès lors que votre départ de l'entreprise ouvre droit à l'assurance chômage : licenciement (sauf pour faute lourde), rupture conventionnelle, démission justifiée, fin de CDD (d'au moins 4 mois). Attention, en cas de démission, la demande de DIF doit être engagée **avant** la fin du précédent !

## • LE CIF : LE CONGÉ INDIVIDUEL DE FORMATION

Vous avez beaucoup travaillé ces derniers temps, et cela fait longtemps que vous attendiez les vacances pour vous reposer un peu. Imaginez-vous sur la plage, le soleil vous réchauffant la peau, vos lunettes de soleil, et... les documents à réviser pour obtenir cet examen dont vous rêviez depuis toujours ! Parce que c'est dommage de passer ses vacances à étudier, il existe d'autres types de congés : le congé Examen, qui vous permet de vous absenter le(s) jour(s) « J », et le Congé Individuel de Formation. Le CIF est le droit de vous absenter pour suivre une formation de votre choix, d'une durée de **35 heures minimum**. Quelle que soit la nature de votre contrat de travail et l'effectif de votre entreprise, le CIF est accessible. Le CIF est ainsi un dispositif adapté aux formations longues, puisque la moyenne des formations financées est de 950 heures !

### ➤ Vous êtes salarié(e) : CIF CDI

Sachez que si vous respectez la procédure de demande d'autorisation d'absence, votre employeur ne peut s'opposer à votre départ, sauf s'il porte préjudice à la production et à la bonne marche de l'entreprise, ou si les demandes de congés ne peuvent être satisfaites simultanément. Dans ce cas-là, il pourra reporter votre congé jusqu'à 9 mois.

### ➤ Vous êtes demandeur d'emploi : CIF CDD

Que ce soit pour concrétiser un projet professionnel ou personnel, vous pouvez suivre la formation de votre choix ! La rémunération et tout ou partie des frais de formation peuvent être prises en charge par le Fongecif. Le CIF est ouvert aux salariés en contrat ou anciens titulaires de CDD.

N'hésitez pas à faire appel au Fongecif pour de plus amples renseignements ! Mais ne tardez pas trop, votre formation doit débiter au plus tard 12 mois après le terme de votre dernier CDD !

**Attention : de nouvelles règles de prise en charge** des congés individuels de formation pour les salariés en CDI et en CDD sont appliquées depuis le 1er septembre 2010. Des règles nationales ont été fixées et le Fongecif LR met en œuvre des plafonds de prise en charge.

### ➤ Vous êtes ou vous avez été en intérim : CIF INTÉRIM

Vous êtes en intérim, et comme les autres, vous voulez sécuriser votre parcours ? Vous pouvez le faire... Mais attention, votre dossier doit être déposé en cours de mission ou maximum 3 mois après.

Vous avez la possibilité de bénéficier d'un entretien approfondi avec un Conseiller Formation du FAF-TT pour :

- faire le point sur votre situation,
- être aidé dans le choix de votre formation,
- formaliser votre projet.

#### A qui s'adresser ?

##### FONGECIF du Languedoc Roussillon

Parc d'activités la Peyrière  
10 rue Robert Schuman  
34430 SAINT-JEAN DEVEDAS  
Tél : 04 67 07 04 55  
Fax : 04 67 69 20 18  
E-mail : [contact@fongecif-lr.fr](mailto:contact@fongecif-lr.fr)  
Site web : [www.fongecif-lr.fr](http://www.fongecif-lr.fr)



#### A qui s'adresser ?

##### Fonds d'Assurance Formation du Travail Temporaire

14 rue Riquet 75940 PARIS  
Cedex 19  
Tél : 01 53 35 70 00  
Fax : 01 53 35 70 70  
E-mail : [proctac@faf-tt.fr](mailto:proctac@faf-tt.fr)  
Présentation la page du FAF-TT  
Site web : [www.faf-tt.fr](http://www.faf-tt.fr)



### LES + DU CIF

Le salarié bénéficie d'une protection sociale en cas d'accidents du travail et de maladie professionnelle, et ce, tout au long de la formation. Le temps passé en formation est pris en compte pour le calcul des droits aux congés payés, les cotisations retraite, les droits à l'assurance chômage, et il en est de même pour les autres droits comme les primes (1/3<sup>e</sup> mois, bilan, etc.) liées à l'ancienneté dans l'emploi.



## EN BREF... LE CONGÉ INDIVIDUEL DE FORMATION

	Conditions	Démarches	Prise en charge	Exceptions
<b>CIF CDI</b>	<ul style="list-style-type: none"> <li>• 24 mois consécutifs ou non, dont 12 mois dans l'entreprise</li> </ul>	<ul style="list-style-type: none"> <li>• Choisir sa formation</li> <li>• Demander par écrit une autorisation d'absence à l'employeur</li> <li>• Remplir un dossier de demande de prise en charge auprès de l'organisme.</li> </ul>	<ul style="list-style-type: none"> <li>• ORACIF de branche ou</li> <li>• FONGECIF</li> </ul>	
<b>CIF CDD</b>	<ul style="list-style-type: none"> <li>• 24 mois au cours des 5 dernières années, dont 4 mois en CDD ou 12 derniers mois</li> <li>• 6 mois sous CDD au cours des 22 derniers mois</li> </ul>	<ul style="list-style-type: none"> <li>• Choisir sa formation</li> <li>• Remplir un dossier de demande de prise en charge auprès de l'organisme.</li> </ul>	<ul style="list-style-type: none"> <li>• ORACIF de branche ou</li> <li>• FONGECIF</li> </ul>	<p><b>Ne sont pas pris en compte dans les calculs :</b> contrat d'accompagnement dans l'emploi et contrat d'avenir antérieur au 31/12/2009, contrat de professionnalisation, contrat d'apprentissage.</p> <p><b>Sont pris en compte</b> les CUVIC et les CUI/CAE depuis le 1er/01/2010.</p>
<b>CIF Intérim</b>	<ul style="list-style-type: none"> <li>• 1600h dans le travail temporaire au cours des 18 derniers mois, dont 600h dans l'entreprise de travail temporaire qui signe l'autorisation d'absence</li> </ul>	<ul style="list-style-type: none"> <li>• Choisir sa formation</li> <li>• Remplir un dossier de demande de prise en charge à l'organisme.</li> </ul>	<ul style="list-style-type: none"> <li>• FAF-TT</li> </ul>	

## • LA FORMATION HORS TEMPS DE TRAVAIL

Et bien c'est possible ! Depuis le 24 novembre 2009, si vous êtes salarié et si vous avez un an d'ancienneté minimum dans votre entreprise, vous pouvez bénéficier d'un financement. La formation que vous avez identifiée, d'une durée de 120 heures à 1200 heures ou sur un an, peut s'effectuer le soir, les week-

ends, pendant les congés (qu'ils soient parental, sans solde, RTT, annuels...). Seuls les coûts pédagogiques de la formation sont pris en charge, soit partiellement, soit totalement. Le plafond de financement est fixé à 18000 euros HT et / ou 27,45 euros HT / heure. Elle peut être complémentaire avec d'autres

dispositifs comme la Validation des Acquis de l'Expérience (VAE) ou le CIF pour financer des modules non obtenus ou des préparations de concours d'entrée en formation. Pour en bénéficier, effectuez une demande de prise en charge des frais liés à la formation auprès du Fongecif Languedoc Roussillon.

### **Petit rappel... Pour l'obtention d'un financement CIF et d'une Formation hors temps de travail....**

Les demandes de financement étant supérieures aux possibilités financières du Fongecif Languedoc Roussillon, des règles de priorité sont définies, afin de favoriser l'accès à la formation de ceux qui en ont le plus besoin. Les priorités sont liées au profil du salarié, à la formation et au projet. Attention également aux délais à respecter pour retirer et déposer son dossier !

Sachez qu'il existe d'autres dispositifs qui peuvent être pris en compte dans le cadre d'un congé spécifique, d'un plan de formation ou d'un DIF, tels que le Bilan de Compétences ou la Validation des Acquis de l'Expérience. Le bilan de compétences (BC) vous permettra de re-définir votre projet professionnel sur la base des compétences développées dans votre milieu professionnel et personnel, de vos aptitudes et de vos motivations. La VAE est un dispositif spécifique pour les personnes souhaitant valider tout ou partie d'une certification.

Pour en savoir plus : [www.vae.gouv.fr](http://www.vae.gouv.fr) ; [www.travail-solidarite.gouv.fr](http://www.travail-solidarite.gouv.fr) ; <http://vae.congex.fr>

## • PETIT QUIZZ

**Vous l'aurez compris, le FONGECIF reste un acteur incontournable.**

Pour savoir dans quels cas vous pouvez faire appel à cet organisme et vous informer sur les services dont vous pouvez bénéficier, faites le test suivant ! Ce Quiz, réalisé avec le Fongecif Languedoc-Roussillon a pour objet de vous aider à y voir plus clair dans les dispositifs sur lesquels vous pourrez compter. Il a également été conçu pour vous apporter de nécessaires points de repère et des pistes de solutions.

1. Avant d'envisager une réorientation, il n'est pas possible de se faire conseiller et accompagner dans ses recherches.	<input type="checkbox"/> Vrai <input type="checkbox"/> Faux
2. Le salarié doit faire part de sa démarche de Bilan de Compétences à son employeur.	<input type="checkbox"/> Vrai <input type="checkbox"/> Faux
3. Pour recourir au Congé Individuel de Formation (CIF), le projet de formation doit être en lien avec l'emploi occupé.	<input type="checkbox"/> Vrai <input type="checkbox"/> Faux
4. Le CIF n'est accessible qu'aux salariés en CDI.	<input type="checkbox"/> Vrai <input type="checkbox"/> Faux
5. Lors d'un CIF, le salarié continue de percevoir sa rémunération.	<input type="checkbox"/> Vrai <input type="checkbox"/> Faux
6. Un salarié peut réaliser sa VAE sur son temps de travail.	<input type="checkbox"/> Vrai <input type="checkbox"/> Faux
7. Les salariés en CDD ne peuvent pas se former dans le cadre du Droit Individuel à la Formation (DIF)	<input type="checkbox"/> Vrai <input type="checkbox"/> Faux
8. La demande de DIF doit être faite au FONGECIF.	<input type="checkbox"/> Vrai <input type="checkbox"/> Faux

Réponses en fin de dossier page 8.

## SALARIÉS, ENTREPRISES :

**Si vous avez besoin d'informations supplémentaires...**

**Appelez-le numéro vert : 0 800 00 74 74\***

Des conseillers vous orientent et répondent à vos questions sur les financements de la formation, les dispositifs qui vous correspondent, les plans de formation...

**Si vous voulez découvrir des métiers...**

**Rendez-vous sur le site [www.faftt.fr](http://www.faftt.fr)**

Vous pourriez trouver :

- des fiches outils qui vous aideront à choisir votre métier ou votre formation, à monter votre projet...
- l'outil INFORIZON pour découvrir les métiers, trouver une nouvelle orientation professionnelle.

(\*Prix d'un appel local depuis un poste fixe.)

ACCUEIL

CONSEIL

INFORMATION

ACCUEIL

INFORMATION

CONSEIL



La Maison de l'Emploi du Pays Cœur d'Hérault  
et ses partenaires vous proposent :

**le mardi 8 février 2011**

De 9H à 12H et de 13H30 à 17H  
Espaces Pierre Ramadier et Lutéva, Avenue Joseph Maury,  
34700 LODEVE

« Les 2èmes RDV de la formation,  
l'orientation et la découverte des métiers »  
En Pays Cœur d'Hérault

**QUE VOUS SOYEZ COLLÉGIEN, LYCÉEN,  
DEMANDEUR D'EMPLOI, SALARIÉ, DIRIGEANT  
D'ENTREPRISE,**

**Si vous recherchez une orientation, une  
formation, un financement,**



**Venez rencontrer les 150 exposants spécialisés lors de  
cette manifestation :**

• **Vous pourrez découvrir des métiers** en rencontrant des professionnels qui vous parleront de leurs emplois : secrétaire, comptable, fleuriste, boucher, éleveur, viticulteur, esthéticienne, agriculteurs, infirmier, aide-soignant, assistant social, commercial, vendeur, etc...

• **Vous pourrez aussi échanger avec des spécialistes de l'orientation** : CIO, Mission Locale Jeunes, service d'orientation des universités qui vous aideront à affiner votre choix de formation.

• **Vous pourrez rencontrer une large palette d'organismes de formation, du post collège au post bac**, avec une offre de formation générale, technique, professionnelle. Des lycées, des centres d'apprentissages, des écoles, des universités, des IUT, l'AFPA, le GRETA, des organismes de formation pour adultes, etc., seront présents pour vous renseigner et vous conseiller dans votre sélection.

• **Vous pourrez vous informer sur les financements de la formation et sur les démarches à suivre**. Les OPCA, le FONGECIF, le Pôle Emploi, la MLJ, le service insertion du Conseil Général de l'Hérault, etc, vous présenteront les opportunités et les démarches à suivre pour financer votre projet.



CADRIER DÉTACHABLE



De l'idée au projet, que ce soit une première orientation, une VAE, un Bilan de compétences, une reconversion, un projet de formation, cette manifestation vous permettra de vous rendre compte qu'une solution existe quasiment pour toutes les situations.

Cette action financée par l'Etat, l'Europe, la communauté de communes du Lodévois et Larzac, la commune de Lodève, le Conseil Général de l'Hérault, les communautés de communes du Clermontois et de la Vallée de l'Hérault, bénéficie d'un large partenariat avec l'ensemble du service public de l'emploi, Pôle Emploi, MIJ, Cap Emploi, ADEFA et des acteurs de la formation avec notamment la première participation de l'inspection académique de l'Hérault. Tous les acteurs du territoire se sont entendus pour une mobilisation concertée afin d'apporter ce service à l'ensemble de la population.

## Un RDV à ne pas manquer à une époque où la qualification est le passeport pour accéder à un emploi !

### RÉPONSES DU QUIZZ

**1. FAUX.** Les conseillers du FONDGECIF Languedoc-Roussillon peuvent conseiller et accompagner individuellement les salariés ou les demandeurs d'emploi occasionnellement en CDD, dans la construction de leur parcours professionnel afin de le sécuriser.

**2. FAUX.** Le Bilan de Compétences peut rester confidentiel, dans la mesure où il est réalisé hors temps de travail ; si le salarié décide de réaliser son Bilan pendant son temps de travail, il devra demander une autorisation d'absence à son employeur. Le résultat écrit du Bilan reste toutefois la propriété privée du salarié, que le Bilan ait été réalisé hors ou pendant le temps de travail. Le coût du Bilan est entièrement pris en charge par le Forgecif à concurrence de 1 440 € TTC. Le Centre de Bilan que vous choisissez doit figurer sur la liste des Centres de Bilan agréés par le FONDGECIF (liste [www.forgecif.fr](http://www.forgecif.fr)).

**3. FAUX.** Le CIF a été conçu pour permettre à tous de réaliser son projet professionnel, quel qu'il soit, qu'il soit en lien ou non avec le métier exercé.

**4. FAUX.** Le CIF est aussi accessible aux personnes en CDD. Les conditions à remplir pour un CIF CDD : avoir cumulé 24 mois d'activité sur les 5 dernières années, dont 4 mois en CDD consécutif ou non dans le secteur privé

ou cours des 12 derniers mois, ou bien justifier de 6 mois en CDD consécutifs ou non, dans le secteur privé, ou cours des 22 derniers mois.

**5. VRAI ET FAUX.** Le bénéficiaire du CIF CDI reçoit son salaire de son employeur pendant toute la durée de sa formation, à 100 % si son salaire est inférieur à 2 Smic, à 90 % si son salaire est supérieur à 2 Smic (sans jamais descendre en dessous de 2 Smic). Le Forgecif rembourse le montant du salaire à l'employeur, charges personnelles comprises. Le salarié en CIF CDD reçoit via le Forgecif une rémunération pendant sa formation : elle est calculée sur la base moyenne des salaires perçus au cours des 4 derniers mois.

**6. VRAI.** Le salarié peut s'il se souhaite, réaliser son accompagnement VAE et le passage devant le jury pendant son temps de travail ; c'est le Congé VAE. Pour cela il doit demander une autorisation d'absence à son employeur afin de pouvoir s'absenter pendant le temps des rendez-vous prévus pour l'accompagnement et le passage devant le jury (24 h maximum). Le salarié continue à percevoir son salaire, le Forgecif prenant en charge sa rémunération pendant la durée de son Congé VAE, en remboursant son salaire, charges personnelles comprises, à son employeur. Que la VAE soit réalisée

pendant ou hors temps de travail, le Forgecif prend en charge le montant du coût de la VAE.

**7. FAUX.** Le DIF est accessible aux salariés en CDI comme aux salariés en CDD, dans la mesure où la formation a lieu pendant la durée du contrat. Conditions à remplir pour un salarié en CDD : travailler actuellement en CDD dans le secteur privé (hors intérim) et totaliser au moins 4 mois de travail consécutifs ou non au cours des 12 derniers mois (même dans une autre entreprise). Comme les personnes en CDI, ils disposent de 20 h de formation par an, calculées au prorata de leur temps de travail, cumulables sur 6 ans.

**8. VRAI ET FAUX.** Les personnes en CDD doivent faire leur demande au Forgecif, si leur dernier employeur relève du Forgecif et qu'ils sont toujours en cours de contrat. Pour les personnes en CDI, seul l'employeur est habilité à traiter la demande, qui devra être formalisée par écrit par le salarié, deux mois avant le début de la formation. Ce n'est qu'en cas de refus de l'employeur au cours de deux exercices civils consécutifs que le Forgecif peut étudier la demande de DIF du salarié en CDI. Pour les demandeurs d'emploi (après un CDI ou un CDD), il faut s'adresser à son Conseiller Pôle Emploi.



## LIVRE



Éditeur : Autrement  
Parution : Mars 2004

## LES NEIGES BLEUES DE PIOTR BEDNARSKI

Extrait du livre : « Les ténébreux furent le cauchemar de mon enfance. Les ténébreux et aussi Staline. Je supportais mieux les ténébreux : elles avaient un début au crépuscule, et une fin à l'aube, et elles n'avaient pas toujours l'opacité des ténébreux bibliques. Tandis que Staline, ce voyageur génial, était partout. À tous les coins de rue, sur toutes les affiches, jusque dans nos rêves. Le guide, le témoin, le père. Souvent, j'essayais de le fixer en pleine lumière pour vaincre ma phobie. En vain. La terreur ne me lâchait pas l'âme. » Dans les années 40 en Sibérie... le goulag n'est pas loin même si dans ces villages essaie de vivre une population hétéroclite de

déclassés de tous ordres : famille de détenus des camps, détenus libérés, évadés ou en sur-sis, orphelins, vieillards, hommes des bois, fous et illuminés et la cohorte de suspects du pouvoir qui les accompagne et qui surtout surveille, puni, assassine les plus belles personnes et les plus beaux espoirs.

C'est sur ce fumier, au cœur du système répressif soviétique que grandit et survit le jeune Piotr. Il parvient malgré tous les crimes dont il est le témoin à conserver en lui l'innocence et la poésie de l'enfance et la restitue dans ce récit autobiographique bouleversant.

Eric Mercy

(Librairie Le point en noir, Lodève)

## LIVRE

Les ROLLING STONES s'apprentent à revenir sur les scènes et apprendre aux prétendants que rien n'arrivera à la cheville des ces vieux briscards. Jamais. A la lecture de cette facétieuse et néanmoins très sérieuse autobiographie, les anecdotes se succèdent dans un presque parfait ordre chronologique des débuts du groupe jusqu'à nos jours. Keith Richards témoigne tout du long d'une intelligence vive et d'une mémoire phénoménale à tel point que l'on peut parfois se demander s'il n'est pas un peu aidé par - en plus de James Fox - d'un JIMMY Cricket de couleur sombre. Le petit malin parsème l'ouvrage d'extraits de livres et de témoignages qui abondent souvent en son sens, apportent des pierres (qui roulent, forcément) à un édifice haut en couleurs, ressemblant suivant les moments à une pharmacie dont le tenancier aurait des cornes vissées au crâne, un perc d'attractions bruyant et bigarré ou une photo de famille déjantée à la Freaks... Les passionnés du

## LIFE DE KEITH RICHARDS

groupe mais aussi de musique en général en apprendront des vertes et des pas mûres sur les STONES voire même sur le reste (le passage du groupe en France (le passage du groupe en France pour l'album Exile on Main Street par exemple...) y compris sur la façon même de jouer de Keith qui n'hésite jamais à citer ses influences, les rencontres décisives qui feront évoluer son jeu. L'étrange relation entretenue avec l'autre "twin" Mick Jagger ne laisse pas de surprendre, comment donc deux personnalités si différentes ont-elles pu continuer ensemble le travail de toute une vie, de toute notre vie ? Restent malgré toutes les histoires émaillant cette bio des morceaux intemporels que l'on ne se laisse pas de chanter qui sous la douche, qui sous la pluie suivant la qualité d'interprétation, la mise en lumière des circonstances de leur naissance apportent leur lot d'explications, et une gouaille assez croquante vient parfaire un trait que seul un ancien graphiste pouvait apporter au tableau. Le cadeau de



Naël rôvé pour tout apprenti rocker, mais aussi les autres, un exemple frappant de littérature (si, si) tous terrains qui enchante les réfractaires au bouquin de supermarché si répandu de nos jours et qui ne risque pas de disparaître à l'approche des 1800s un rien gnangnan. Un pavé (plus de 600 pages) réjouissant.

Guillaume Dumazet  
(Librairie de Boulevard, Cl / 944)

Éditeur : Editions Robert Laffont  
(662 pages) Parution : 10/2010

# LES MYSTÈRES DU QUOTIDIEN... DE LA SCIENCE ENCORE ET PARTOUT !

Le petit succès de la visite du mois dernier dans le monde des quiz scientifiques nous a donné envie de faire une sorte d'avantant, puisque ce mot « scientifique » commence à être moins effrayant. Il faut profiter que les esprits soient encore chauds pour enfoncer le clou. La totale réussite sera quand, au simple son de ce mot, vous vous verrez sauter sur celui qui l'a prononcé pour débattre avec lui, ou « simplement » éclater de rire avec un « Ah tu te souviens quand la soupe a jailli du Tupperware l'autre jour à la sortie du micro-ondes ? Bon il a fallu nettoyer la cuisine de fond en comble mais c'est fou comme ça peut s'agiter des molécules ! ».

Je vous disais donc, doit le numéro précédent, « la science nous entoure dans notre quotidien » et sans aborder pour l'instant les applications omniprésentes, on va se pencher sur quelques mystères du quotidien. Faisons un minuscule tour d'horizon de ceux qui osent se pencher sur les fameuses «*Et pourquoi ça fait ça ?*» ou «*Comment ça marche ?*», avec un petit échantillonnage.

## HISTOIRE DE VORTEX ET DE TRANSPIRATION

Et pour commencer, un mystère bien connu qui n'en est plus un : le vortex. Mais si vous connaissez, voici la définition de Wikipédia : «*tourbillon d'axe vertical caractérisé par une décroissance plus ou moins importante sur cet axe*». C'est plus clair ? Nous parlons du tourbillon qui se crée quand vous videz l'évier ou la baignoire. Certains vous diront que ce tourbillon tourne toujours dans le même sens, soumis à la force de Coriolis (que je ne tenterai pas d'expliquer mais qui est responsable des mouvements des masses

fluides comme les nuages ou les courants marins) sous l'influence de la gravité et de la rotation de la Terre sur elle-même. C'est cette dernière qui donnerait le sens de rotation du tourbillon, qui serait donc inversé dans l'hémisphère sud. Et bien figurez-vous que c'est une idée fautive ! Pas l'existence de cette force, mais si elle est valable pour nos nuages, elle ne l'est pas pour notre baignoire. Elle a bien peu d'influence sur un mouvement de quelques centimètres et qui dure maximum quelques minutes (bien loin des 24h pour un tour de la Terre), en comparaison de la forme de la baignoire et du mouvement qu'à déjà l'eau quand on déclenche le vidange. Testez dans différents éviers par exemple !

Je vous propose de créer vous-même un vortex, dans une bouteille d'eau transparente pour pouvoir l'admirer. C'est une des nombreuses expériences que vous propose **la Boîte à Bidouilles** ([www.laboitebidouilles.com](http://www.laboitebidouilles.com)) réalisée notamment par la Rotonde et l'École des Mines de St Etienne. Ce sont des jeux et expériences à bricoler facilement chez soi, racontés par une petite vidéo où des personnages doivent résoudre une énigme. Par exemple dans les archives, allez voir le vortex vous y trouverez le clip vidéo, un lien vers la manipulation commentée et les «*Ressources pédagogiques*» (c'est en faire un classeur ! Il y a les ingrédients, la recette et l'explication succincte, avec d'ailleurs une ambiguïté dans l'explication du vortex : en effet il est forcé dans le cas de l'expérience mais ils oublient de préciser qu'il est aussi forcé dans nos baignoires ! La «*manip commentée*» est bien plus détaillée : des découvertes étonnantes et de grosses surprises vous atten-



Relations entre producteurs primaires, consommateurs et décomposeurs dans un écosystème. (smap.fr)



La boîte à Bidouilles



Le Diable au champagne

dent dans cette mine de curiosités à tester... Comme par exemple faire vibrer le son, j'en suis restée abasourdie je n'aurais pas pensé que ce fut



aussi facile à voir, ou encore faire transpirer une plante (ou plutôt voir cette transpiration et sa quantité). La vidéo commentée délivre un grand secret qui m'a été révélé pendant mes études... Le voici : l'action «classique» de la transpiration sur la température (comme pour nous) est anodine dans le cas de la plante, surtout en s'échappant, en vidant le conduit elle «tire» vers le haut ce qui s'y trouve, soit la sève chargée des minéraux puisés dans le sol. Donc si cette sève monte dans nos arbres des racines jusqu'aux feuilles c'est PARCE QUE ces dernières transpirent ! Imaginez pour des arbres de 60m de haut, quelle force !

## LA SCIENCE POUR TOUS

J'en profite pour souligner le travail d'une structure particulière, même si elle s'adresse aux professionnels de l'enseignement, que vous connaissez peut-être : **La main à la pâte** (<http://www.lamap.fr/>) qui se présente ainsi - lancée en 1996, à l'initiative de Georges Charpak, prix Nobel de physique 1992, Pierre Léna, Yves Quéré et de l'Académie des sciences dans le but de rénover l'enseignement des sciences et de la technologie à l'école primaire en favorisant un enseignement fondé sur une démarche d'investigation scientifique : «J'en conviens c'est un peu lourd pour des parents vu que ce sont beaucoup de contenus pointus ou pédagogiques, mais vous pouvez y piquer des choses intéressantes (tel le fameux «comment vole un avion ?») et surtout prendre la mesure du long travail de rénovation de l'enseignement des sciences et des technologies. L'idée de donner envie d'apprendre, de développer la curiosité des élèves face à ces domaines pointus et surtout trouver des techniques pour ne pas les faire fuir... ce n'est pas nouveau mais loin d'être acquis, loin d'être facile à mettre en œuvre (moyens, coûts, compétences... vous connaissez la chanson). Faites-y un petit tour. Avez-vous entendu parler (ou lu

*Mon cher petit Jean,*

*Parmi les expériences contenues dans ce livre, les unes sont de simples jeux destinés à recruter parents et enfants, lorsqu'ils sont réunis le soir autour de la table de famille. D'autres, au contraire, d'un caractère vraiment scientifique, ont pour but d'attirer le lecteur à l'étude de la physique, cette science merveilleuse à laquelle vous devez la découverte de la vapeur, du téléphone, du phonographe, et qui nous réserve, pour demain peut-être, de nouvelles surprises. Toutes ces expériences, qu'elles soient simples ou compliquées, n'exigent aucun appareil spécial, et par suite, aucune dépense; notre laboratoire improvisé se compose, en effet, comme tu le sais, d'ustensiles de cuisine, de bouchons, d'allumettes, etc., d'objets que vous avez tous sous la main.*

*En te dédiant aujourd'hui ce volume, je désire qu'il soit pour toi un souvenir des moments heureux que nous avons passés ensemble à essayer les expériences et à construire les appareils décrits dans la Science amusante.*

*Ton papa, Arthur Godd (Tom III)  
Paris, le 1<sup>er</sup> janvier 1890.*

de **La science amusante** de Tom III ? Ce n'est pas tout jeune : 1906 mais 1890 pour la première édition ! Trois volumes de 100 expériences chacun, faciles à faire avec ce que vous avez déjà à la maison. Pour vous en convaincre, il vous suffit de lire la dédicace de la 1<sup>ère</sup> série, elle parle d'elle-même... (cf. encadré).

Il y a des exceptions tout de même, aujourd'hui il est plus rare d'avoir des brins de paille de seigle ou des lampes à huile ou bougie chez soi, ni même des barriques de vin (quoique la technique pour remplir une bouteille vide par la bonde/trou du haut de la barrique de vin risque d'en intéresser plus d'un... puis de les faire frémir). Mais il nous dit que pour couper des plaques de verre avec de simples ciseaux il suffit de plonger le tout (carreau, ciseaux, mains) entièrement dans l'eau. Elle amortit les vibrations, pas de magie ! Et d'autres il faut l'avouer demandent un peu plus de préparation (cf. gravure).

Dans le genre curiosités, je vous engage à visiter [www.rezo-science.ch](http://www.rezo-science.ch) et sa rubrique «Questions de sciences». Il n'y en a pas beaucoup, mais tout le monde ou presque s'est déjà posé la question : du vrai nombre de pattes des mille-pattes, des dangers du téléphone portable ou du travail

devant un écran qui fait mal aux yeux... et puis d'autres questions très pointues (trop ?) comme par exemple «que sont les lentilles gravitationnelles ?» ou le ponton, ma préférée : «Les kangourous en fuite ne peuvent-ils suivre que des trajectoires rectilignes ?» / Et le meilleur c'est que vous pouvez leur envoyer des questions, profitez-en ! Il faut allonger cette liste avec nos milliers de petits mystères, vos enfants en ont plein en réserve à leur transmettre.

Qu'il est dur d'aborder un tel sujet en si peu de place ! Promis, il y aura une suite, encore tellement à écrire... Mais sachez dès à présent que vous pourrez retrouver le même esprit dans notre événement «l'Air Génial 2» à Montpéroux du 11 mars au 3 avril 2011. De plus nous ouvrons un nouveau lieu à St Jean de Pas en avril prochain pour lequel le CIST ne sera pas seul : de la science et de l'imaginaire toujours, pour de la culture... Un lieu de rassemblement et de création de curiosités, décos, spectacles et tout ce qui y participe, grâce aux talents des personnes et structures qui s'y associent. Patience donc !

*Hélène Ruscassé*

Centre de l'Imaginaire Scientifique  
et Technique (CIST)  
Tel : 04 67 54 64 17  
[www.imaginescientifique.fr](http://www.imaginescientifique.fr)

# Nouveau : magasin réagencé + D'ESPACE + DE CHOIX + DE PRIX !

## ◆ PEINTURE

Gamme «1825»  
Teintes à la demande

## ◆ PAPIERS PEINTS

70 collections et  
50 références en stock

## ◆ CONSEILS DE PRO

un artisan-peintre  
à votre service



### PEINTURE INTERIEURE & EXTERIEURE REVETEMENTS SOLS & MURS – VITRERIE

Laurent et Valérie DUFAU

10, rue Victor Hugo

Tél : 04 67 96 03 94

34800 CLERMONT L'HÉRAULT

# Art Coiffure

Liliane "Visagiste Coloriste"

## Salon Mixte

offre valable sur présentation de ce bon

**DU 2 DÉCEMBRE 2010 AU 31 JANVIER 2011**

SHAMPOING + COUPE + BRUSHING OFFERT\* = **32€ 25€**

Couleur + Coupe + Shampooing et Brushing OFFERT\* = **50€ 40€**

**Remise de 5€** sur les autres prestations de coiffure\*

Découvrez ma nouvelle gamme de produits BIO  
coloration et soins "Sensecol"



**04 67 96 92 28**

7, place de la République - 34800 Clermont l'Hérault



# SUPPLÉMENT SPECTACLES C LE MAGAZINE Agenda

DECEMBRE 2010 - JANVIER 2011

CIRCUIT ET ARRETS DU TRAIN  
DU 5 AU 10 DECEMBRE



LODEVE

Venez faire vos courses en ville



GRATUIT



CONCERTS, EXPOS, THEATRE, BALADES, VISITES, LOISIRS, RENCONTRES...

## ADISSAN

**Dim 12 déc. De 10h à 17h, 7€**  
**MARCHÉ DE NOËL.** Gastronomie du terroir et artisanat du monde. Dans une ambiance musicale et un esprit festif, autour d'animations divers, vous découvrirez des stands dédiés à la réussite des fêtes. Restauration sur place. Dégustation de vin chaud et mayons gratuits. Animations et ateliers pour enfants, promesses-5 poneys et visite du Père Noël.  
**RÉSERVATION : 04 67 35 10 34.**

## AGDE, CAP

**Jusqu'au dim 19 déc. EXPOSITION**  
**DE L'OCRE À LA LUMIÈRE**  
 MUSÉUM DES SAVOIRS. RÉSERVATION : 04 67 94 67 06. AGDE

**Sam 18 déc. CONCERT DE NOËL** avec l'École Municipale de Musique. 15h : chorales et ensembles instrumentaux. 18h : solistes et adultes. **MUSÉE DES CHORÉGRAPHS**. INFO : 04 67 06 06 06. LE CAP D'AGDE

**Mer 21 déc. 15h30. SPECTACLE JEUNE PUBLIC "LE SECRET DE BAMBOU CABLESSÉ"** Par Jean-Baptiste Lombard. À partir de 4 ans. **MUSÉUM DES SAVOIRS**. RÉSERVATION : 04 67 94 67 06. AGDE

**Mer 22 déc. 15h30. SPECTACLE JEUNE PUBLIC "LE CARNIVAL DES ANIMAUX"**. Marionnettes à fils. À partir de 3 ans. **MUSÉUM DES SAVOIRS**. RÉSERVATION : 04 67 94 67 06. AGDE

**Jeu 23 déc. 15h30. SPECTACLE JEUNE PUBLIC "ORIGINES"**. Par la Compagnie WOOD. Dialectologie, texte et danse - Rosalina Khoutab. Musique : Laurent Rigaut. À partir de 4 ans. **MUSÉUM DES SAVOIRS**. RÉSERVATION : 04 67 94 67 06. AGDE



## ANIANE

**Sam 11 déc. 17h. THÉÂTRE. CET COURS LÀ.** Avec Fabiola Dabé et Agnès Gros. Les péripéties d'un petit ours fuyeur vont changer sa vie... **Gérald - de 10 ans et accompagnés**. **INFORMATIONS : 04 67 57 01 40.**

**De sam 11 déc au dim 2 jan. LES FÉRIES DE NOËL.** Concerts, marché de Noël, salon des artisans, village d'art... **CHATEAU DES PÉRENTS**. RÉSERVATION : 04 67 54 64 11

**Dim 12 déc. 17h. CONCERT PRODIGE.** Entrée libre. **ABBAYE ST SAUVIN D'AMARÉ**. TÉL : 04 67 57 01 40

**Sam 18 déc de 14h à 18h30 et dim 19 déc de 10h à 18h. EXPOSITION.** Journée porte ouverte. Cheryl et Béa vous invitent à venir découvrir autour d'un verre de vin chaud leurs créations en céramique. **ATELIER POTERS, RUE DES LAVOIRS**. TÉL : 04 67 57 39 74.

**De dim 26 déc au mar 28 déc. De 14h30 à 18h. EXPOSITION PHOTO.** Théâtre Robert propose une Expo sur les « CLASSES DE CONSCRITS » ET LES « FOIRES D'ANTAN ». **SALLE DES FÊTES**. TÉL : 04 67 57 01 40.

**Mer 28 déc. FÊTE DES ENFANTS.** **RÉSERVATION : 04 67 57 01 41.**

## BEDARIEUX

**Mer 15 déc. 15h30 et 17h. SPECTACLE DE MARIONNETTES. LA NUIT S'EN VA LE JOUR.** À partir de 3 ans. Nous entrons dans une saucapote volante, la laurde part se referme et nous voilà partis pour un étrange voyage autour de la terre... **Tarif : 5 euros.** **SALLE DES FÊTES**. RÉSERVATION : 04 67 95 48 37.

### IMPORTANT !

Envoyez vos festivités et programmations avant le 15 à : [agenda@c-lemag.com](mailto:agenda@c-lemag.com)

## BEZIERS

**Jusqu'au ven 12 fév. EXPOSITION. TOTEM D'OC.** Les habitants de certaines villes ou villages font édifier dans les rues, un animal "totémique", ombre de leur cité. Si certains de ces animaux totémiques sont récents, la plupart sont de tradition très ancienne, souvent liés à une légende (comme le charreau, le carrel de Beziers). **MUSÉE DU STRIBOUC, CASARNE SAINT-JACQUES BARRÉ DU MÊME**. TÉL : 04 67 36 71 91.

**Jusqu'au dim 30 janv. EXPOSITION. LA PERIODE ART DÉCO** dans les collections algériennes publiques et privées. **MUSÉE DES BEAUX-ARTS, HOTEL FABRÉCAT PLACE DE LA RÉVOLUTION**. TÉL : 04 67 28 28 79

**De Ven 10 déc au sam 18 déc. CIRQUE. Dans L'HOMME CIRQUE** David Dimitri, seul en scène, est tout à la fois : acrobate élégant, musicien tout terrain, funambule époustouflant et bricoleur de génie. Bascule, volage à cheval, homme-cerce : David Dimitri revisite avec brio les grands numéros de cirque traditionnel et offre sous son chapiteau un spectacle où man show... **Tarif : de 5 à 10 euros.** **THÉÂTRE SCÈNE CÉSAR, DOMAINE DE BEZIERS**. TÉL : 04 67 35 37 32.

**Ven 10 déc. 19h30. CONCERT. SOPRANO.** Deux titres. D'un coup. Avec Soprano, ce n'est pas la glace et le feu mais bien le feu et le feu. Cazy et Darnis ne sont pas deux fusées éclairantes destinées à reconnaître le terrain mais bien deux bons-

## BESSAN

**Dim 12 déc. De 9h à 17h. 3€**  
**MARCHÉ INTERNATIONAL DE NOËL.** Avec la participation du Père Noël sur nombreux stands internationaux : Italie, Allemagne, Madagascar, Angleterre, Inde... Animations musicales, danses, promenades en petit train, animations enfants, restauration sur place et à emporter. **PLACE DE LA PROCHAINE**. **RÉSERVATION : 04 67 95 74 37.**

**STAGES : PASSAGE DE "GALOP" DU MARDI 20/12 AU JEUDI 23/12**



Enfants à partir de 4 ans

## CENTRE D'ÉQUITATION DU LODÉVOIS-SALAGOU

*Le centre équestre proche de chez vous !*

Denis Colin dirige le centre équestre depuis 10 ans et son école d'équitation est labellisée «Qualité France» depuis 2002. Des chevaux, des poneys pour tous et pour tout faire !

Inscriptions sur Rdv dès le 1er septembre ou :

**Domaine de Campeyrroux - 04 67 44 26 04**

dir. LUNAS LES PLANS à 2Km du centre ville de Lodève





des rap prêts à exploser. La figure majeure du rap français ne pouvait pas rester discrètement mais nous devons lui en penser qu'il résisterait comme ça ! **SALLE ZENGA ZANGA, TRAVERSÉ DE COLOMBIERS / MONTFLOURES. Tél. : 04 37 36 44 45.**

**Sam 11 déc. CONCERT YODELICE.** Victoire de la Musique 2010 "Album révélation de l'année". Première partie : **SCOTCH & SOFA.** **SALLE ZENGA ZANGA, TRAVERSÉ DE COLOMBIERS / MONTFLOURES. Tél. : 04 37 36 44 45.**

**Mer 14 déc. SPECTACLE FRANÇAIS MOREL.** "Le sort des lions". **SALLE ZENGA ZANGA, TRAVERSÉ DE COLOMBIERS / MONTFLOURES. Tél. : 04 37 36 44 45.**

**Mer 15 déc. CONCERT MARC LAVOINE.** **SALLE ZENGA ZANGA, TRAVERSÉ DE COLOMBIERS / MONTFLOURES. Tél. : 04 37 36 44 45.**

**Du ven 17 déc au dim 19 déc. CONCERT L'ORAGE ET LE CERF-VOLANT.** Dans 10 ans, acrobates danseurs-musiciens décident de s'inspirer de Sacre du Printemps de Nijinski et Stravinsky, c'est évidemment pour créer un Sacre du Printemps libre et spectaculaire, avec des corps de danse qui se tendent vers la musique et le mouvement dansé. Tarifs : de 6 à 10 euros. **THÉÂTRE SORTIE OUEST DOMAINE DE BESSAN. Tél. : 04 67 26 37 32.**

**Mer 28 déc. Du 20h à 24h. CONCERTS FAENAS DIGITALES VERSION 11.** **SALLE ZENGA ZANGA, TRAVERSÉ DE COLOMBIERS / MONTFLOURES. Tél. : 04 37 36 44 45.**

**Jan 3 jan. SPECTACLE NICOLAS CANTELOUP.** **SALLE ZENGA ZANGA, TRAVERSÉ DE COLOMBIERS / MONTFLOURES. Tél. : 04 37 36 44 45.**

**Du mer 12 jan au dim 16 jan. THÉÂTRE LE BARBIER DE SEVILLE OU LA PRÉCAUTION INUTILE.** **THÉÂTRE SORTIE OUEST DOMAINE DE BESSAN. Tél. : 04 67 26 37 32.**

**Jeu 30 jan et ven 31 jan. THÉÂTRE MADE IN PARADISE.** Performance de de Van Duywendak, Omar Ghazal. Tarifs : de 6 à 16 euros. **THÉÂTRE SORTIE OUEST DOMAINE DE BESSAN. Tél. : 04 67 26 37 32.**

**Du mer 25 jan au jeu 27 jan. THÉÂTRE BOEUF (OPUS 3)** de Pascal Nardran. Malgré les accidents du temps, guerres, tremblements de terre, éruptions volcaniques, ils sont fidèles à leur pays. Ils ont tout vu, tout vécu. L'extinction des dinosaures, la naissance de la bicyclette, le premier haricots et le dernier repas de Berthovet. Tarifs : de 6 à 16 euros. **THÉÂTRE SORTIE OUEST DOMAINE DE BESSAN. Tél. : 04 67 26 37 32.**

**Mer 26 jan. SPECTACLE MICHAEL GREGORIO.** **SALLE ZENGA ZANGA, TRAVERSÉ DE COLOMBIERS / MONTFLOURES. Tél. : 04 37 36 44 45.**

## CABRIERES

**Jusqu' au 15 Jan 2011. EXPOSITION PHOTO. "VOILE, DEVOILE"** Sophie Guenoc et Mead Yalmar. **GALLIE PHOTO + DES SOUS-BOIS, CARREAU DES MONTBONS DE CABRIERES, ROUTE DE FORTÉS. Tél. : 04 67 89 91 46. Horaires : 06-14 27 42 94.**



## LE CAYLAR

**Dim 12 déc. De 14h à 16h. ATTELÉE Danses Traditionnelles OCCITANES.** Animé par le groupe Corisandre. Cet atelier animé par les musiciens de Corisandre, sera l'occasion d'aborder de manière dynamique les pas de quelques danses inconnues (lelele, roudede, scottish, d'appestole, cerle circassien...) que vous pourrez mettre en application au balé du soir ! Participation de 5 euros. **SALLE COMMUNALE. BÈZE - 04 67 89 96 46**

**Dim 12 déc. 17h-20. SAUTIL CO-RIANDRE.** Le groupe Corisandre ouvre depuis plus de 10 ans pour la reconnaissance d'une identité culturelle occitane forte, implanté en Languedoc-Roussillon, ouvert aux genres musicaux actuels tout en restant ancré dans la culture occitane, le groupe continue depuis sa création au travers de "Temple d'été ensemble", de partager des émotions et des danses fédératrices. Gratuit - de 12 ans. **BOVES ET BÈZE - OFFICE DE TOURISME LODÉVOIS & LARzac. 04 67 88 96 46**

**Dim 19 déc. De 10h à 18h30. MARCHÉ DE NOËL.** Artisanat et produits du terroir. Animations et goûter pour les enfants. Tombola... Organisé par l'association CAP LARZAC (commerçants, artisans et professionnels de Larzac).

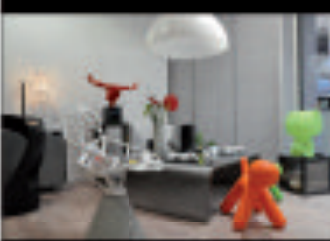
Salle de l'agenda page suivante




# OUVERTURE

# ZANZIBAR

design

## Magasin d'objets déco Conseils en décoration



Ouvert du mardi au vendredi  
9h30 à 12h30 et 14h30 à 19h  
samedi 10h à 12h30 et 14h30 à 19h30

18, bd Gambetta  
34800 Clermont l'Hérault  
Tél. 04 99 91 75 70



## CLERMONT L'HERAULT

**Jusqu'au 15 jan. EXPOSITION. DOMINIQUE LE TALLEC.** Histoires de Noël, les traditions en Europe depuis 150 ans. Gravures, affiches et cartes. **AGENCE GALERIE, 1, PLACE DE LA RÉPUBLIQUE, TÉL. : 04 67 91 44 44.**

**Ven 10 déc et sam 11 déc. 20h45. THÉÂTRE. DANIEL VILANOVA.** Les quatre saisons. Gelée du pain dans le village ! Confronté en est-on arrivé là ? Pourtant tout s'annonce bien : temps dément, les skieurs dans les Alpes, Marmotte-gros bénédicte la crèche... **THÉÂTRE. RÉSERVATIONS : 04 67 91 31 43.**

**Mer 15 déc. 18h30. THÉÂTRE. LE GRAND MYSTÈRE DU PÈRE NOËL.** Du Turlibour Bastard. Gratuit. **INCOGNITA. MUSIQUE GIE ALANORNE 04 67 91 41 53.**

**Ven 21 jan à 14h30 et sam 22 jan à 15h. THÉÂTRE. JEAN PULIQUET. CIRQUE DÉJÀ VU.** Ce spectacle catalan, qui a obtenu le Prix de la meilleure interprétation masculine au festival Fêtes 2010 à Gijón en Espagne est un spectacle de marionnettes et de marqués gorgé d'humour et de nostalgie qui rend hommage à la vieillesse et à l'amitié. Tarif : 8 euros. **THÉÂTRE. RÉSERVATIONS : 04 67 91 31 43.**

**Dim 30 jan. 16h30. SPECTACLE DE CIRQUE. AIE.** Orca Company. Utilisant le corps comme moyen d'expression essentiel, les auteurs travaillent sur l'empêchement, l'obstacle et la déformation. Tarif : 5 euros. **THÉÂTRE. RÉSERVATIONS : 04 67 91 31 43.**

**Ven 4 fév. 20h45. THÉÂTRE. L'AVEUGLEMENT.** D'après José Saramago. Le temps d'un feu rouge un homme devient aveugle, mais c'est au tour de celui qui le accompagne et ainsi de suite. Tarifs : de 7 à 15 euros. **THÉÂTRE. RÉSERVATIONS : 04 67 91 31 43.**

## FRONTIGNAN

**Ven 10 déc. 19h. SPECTACLE. MARIONNETTES : JE ME RAPPELE À TOI.** De les voisins du dessus. Une histoire entre une toute petite fille et une grand mère qui a une grosse tête et une grande main. **CENTRE CULTUREL FRANÇOIS-HILTON. AVENUE FÉDÉRIC MISTRAL, TÉL. : 04 67 18 90 24.**

**Mer 18 jan et mer 19 jan. 20h30. THÉÂTRE. LE BARBIER DE SÈVILLE OU LA PRÉCAUTION INUTILE.** Mise en scène Patrick Roggag. Tarifs : de 6 à 15 euros. **SALLE DE L'ARRE.**

**Ven 21 jan. 19h. THÉÂTRE. TRAGÉDIE DE LA BABOUCHE.** Une princesse enlevée d'un carter et prisonnière d'un café lyonnais. Des serveurs qui se servent à elle... **CENTRE CULTUREL FRANÇOIS-HILTON. AVENUE FÉDÉRIC MISTRAL, TÉL. : 04 67 18 90 24.**

**Ven 28 jan. 20h30. CONCERT. PIERRE COULON CÉRISIER ET LE WIRED SYSTEM.** Un concept électrique bourné de synthétiseurs et d'effets analogiques, un cocktail frais et ludique... **CENTRE CULTUREL FRANÇOIS-HILTON. AVENUE FÉDÉRIC MISTRAL, TÉL. : 04 67 18 90 24.**

**Mer 2 fév. 19h. CAÛS DE LA CIVILISATION. MEKONG, DERIVES.** Pelly Bouvier nous invite à découvrir des modes d'habitats de l'intime poète des paysages d'Asie... **CENTRE CULTUREL FRANÇOIS-HILTON. AVENUE FÉDÉRIC MISTRAL, TÉL. : 04 67 18 90 24.**

## GIGNAC

**Mer 8 déc. et mer 15 déc. 4h. ANIMATIONS. LES MERCREDIS DE LA MEDIA-PEQUES.** A partir de 3 ans. Gratuit. **MÉDIATHÈQUE MUNICIPALE, 22 PLACE DU JEU DE BALLE, TÉL. : 04 67 57 03 52.**

## IMPORTANT !

Envoyez vos festivités et programmations avant le 15 à : [agenda@c-lemag.com](mailto:agenda@c-lemag.com)

**Ven 10 déc. 9h45 ou 10h45. ANIMATION PETITE ENFANCE.** Cartes, ritournelles et jeux de doigts. De 6 mois à 3 ans. **MÉDIATHÈQUE MUNICIPALE, 22 PLACE DU JEU DE BALLE, TÉL. : 04 67 57 03 52.**

**Ven 17 déc. 19h. CONCERT. CHORALE ARC EN CIEL.** **ESPER. SAINT PIERRE, BENO. : 04 67 57 04 73.**

**Sam 29 jan. CONCERT. GEVREY CHAMBERTIN QUARTET.** Gainsbourg moi non plus. Reunis pour le plaisir du mot, du rire, et du swing, mis en scène comme s'ils jouaient de l'acoustique, nos quatre chanteurs de poésie s'approprient des chansons méconnues, méritables pépites et revisitent les standards. Ils mêlagent l'humour comique et le respect du texte. Tarifs : 12 et 16 euros. **THÉÂTRE ESPACE CULTUREL AV. DU VALL SAURE. BENO. : 04 67 54 10 22.**

## LODEVE

**Jusqu'au ven 31 déc. Entre 15h et 18h30. EXPOSITION. MAJ-SIRI OSTERLING.** "Le printemps des glaces". **GALERIE 150 LIBAIO. 5 BUL. GEORGES FABRE, TÉL. : 04 67 38 47 04.**

**Du sam 11 déc au dim 3 avril 2011. EXPOSITION. «MICHEL DANTON EN MARGE D'UN HERBIER ET AUTRES PEINTURES.»** Elle présente une centaine d'œuvres récentes (2005/2010), uniquement des peintures sur papier. Du petit au grand for-

mat, elles offrent toutes la même singularité technique marquante : elles sont constituées de pièces découpées, superposées, dessinées, peintes, puis assemblées par des collages. **MUSEE DE L'ORFÈVRE. SQUARE GEORGES AIRC. TÉL. : 04 67 85 84 10.**

**Sam 11 déc. 14h15. THÉÂTRE. ISIDORE ET LA PLUME BLEUE.** Isidore, petit canard gossier et pas très grand, aperçoit une belle plume bleue qui vole dans le ciel. Fasciné, il tente de s'en emparer, mais la plume lui échappe sans cesse. En poursuivant sa plume, comme en poursuit un rêve, Isidore apprend à voler de ses propres ailes. A partir de 2 ans. **THÉÂTRE LUTIVE. BENO. : 04 67 85 84 44.**

**Jeu 16 déc. 19h. CONFÉRENCE DANS LE CADRE DES CARDS DE LA BIEN-VEILLANCE « LA CONFÉRENCE DES OISEAUX ».** Avec Jean Claude Carrière, Robert Tignolet, Marc Lospuyt (Dad). **MÉDIATHÈQUE. SQUARE GEORGES AIRC. 04 67 85 84 06.**

**Jeu 16 déc. 20h30. LES IMPROMPTUS DE LA MEGIS-SÉRIE.** Des moments carnivalesques seront proposés toute l'année à la Mégisserie. Les soirées «Les Impromptus» naissent de la rencontre de la mise en commotion d'artistes qui, provenant d'univers différents, et par leur collaboration, nous plongent dans un monde de création et d'invention. Tarif : 5 euros. **CLUB MEGISSÈRE. BENO. : 04 67 85 84 44.**

**Sam 15 jan. 14h15. SPECTACLE. LE SOUFFLE MAGIQUE.** Par Phil Maz. C'est aussi la poésie des gestes et la magie des mots.

## RADIO PAYS D'HERAULT

"Une Alternative à l'uniformisation de la bande FM"



89 FM PEZENAS  
96.7 FM LODEVE  
102.9 FM CLERMONT L'HTL

RPH en mouvement  
du nouveau en 2011

[WWW.RPHFM.ORG](http://WWW.RPHFM.ORG)



illustrés par de petits miracles d'illusion. Tarif : 3,80 euros. **THÉÂTRE ARTINA, BOULEVARD JOSEPH HENRI, 3235 - 04 67 83 95 44.**

## MILLAU

**Mer 14 déc, concert, "TRIO IMPERTINANCE"** Franck Tardieu (vio. alto), réinhablé, Michel Godard (kbs, serpent), Patrick Heral (perc, voix, samples). **THÉÂTRE DE LA MAISON DU PEUPLE, 95 65 59 47 41.**

**Du mar 15 déc au ven 17 déc, 20h45, théâtre, LA SECRÈTE OBSCÉNITE DE TOUS LES JOURS.** Métaphores sur les perversions qui agitent le monde. **THÉÂTRE DE LA MAISON DU PEUPLE, 95 65 59 47 41.**

**Sam 18 déc, 20h45, théâtre, ABSURDITÉS PROTEIFORMES.** De et avec Willy. Depuis des années Willy creuse un sillon à part dans le monde du spectacle : à la fois chorégraphe, musicien et humoriste. **THÉÂTRE DE LA MAISON DU PEUPLE, 95 65 59 47 41.**

**Ven 7 jan, 20h45, théâtre, ARI SCAL, LA BELLE DE CADIX.** **THÉÂTRE DE LA MAISON DU PEUPLE, 95 65 59 47 41.**

**Ven 14 jan, 20h45, théâtre, PLATONOV.** Mise en scène de Nicolas Dron. **THÉÂTRE DE LA MAISON DU PEUPLE, 95 65 59 47 41.**

**Ven 29 jan, 20h45, concert, FRETWORK.** De Bjorn Berge. **THÉÂTRE DE LA MAISON DU PEUPLE, 95 65 59 47 41.**



## MONTARNAUD

**Mer 15 déc, 16h, comédie, ET SI ON PRÉPARAIT NOËL ?** Pour les enfants à partir de 3 ans. **MUSIQUEOR, 04 67 95 45 16.**

**Jeu 16 déc, spectacle d'événement, TINA ET DINA** avec la Cie Graine de Temps. Garibou pour les fêtes (partie de 3 à 4 ans). **MUSIQUEOR, 04 67 95 45 16.**

## MONTPELLIER

**Du mar 7 déc au ven 10 déc, théâtre, LE VOYAGE ÉGARÉ.** De et par Aurélio Hamur. **THÉÂTRE DOMAINE D'O, 179 RUE DE LA CARRÉBASSE, 95 67 67 31 00.**

**Sam 11 déc, 20h30, concert, RFM PARTY 80.** Le 25ème anniversaire. **RÉSERVATION : 04 67 93 23 53.**

**Ven 17 déc, 20h, concert, RAUL PAZ.** Star de la nouvelle scène cubaine. Sur fond de musique cubaine, il compose des textes à l'espagnole sur des rythmes plus modernes. Il affectionne tout particulièrement le mélange des genres en intégrant de la pop, de l'électro, du rock, du reggae... Tarifs : de 10 à 25 euros. **BOOKSTORE, 20 RUE VERDUN, 95 67 96 80 80.**

**Du lun 20 déc au jeu 23 déc, 17h, concert, L'IMMÉDIAT.** **THÉÂTRE DOMAINE D'O, 179 RUE DE LA CARRÉBASSE, 95 67 67 31 00.**

**Du lun 20 déc au ven 24 déc, théâtre, "GRELI-GRELOT"** Cie Pas de Lisse-Art Spectacles. Venez découvrir l'atelier du Père Léon, ou l'île où sont fabriqués tous les cadeaux du monde ! Vous y rencontrerez peut-être le Grel-grelet, objet magique qui sert à qui tel ou tel cadeau fera vraiment plaisir... ou bien encore Béatrice gardienne du Grel-grelet... A partir de 3 ans. Tarifs : 4 et 8 euros. **THÉÂTRE LA CHOCOLATERIE, 203 90, RUE DE L'INDUSTRIE - JOUERIEUR PAYS D'ARNAUD, 95 67 44 11 78.**

**Du mar 22 déc au mer 29 déc, concert, SORRY !** **MUSIQUEOR, 04 67 95 45 16.**

**Du lun 10 jan au ven 14 jan, théâtre, LES FEMMES SAVANTES.** **THÉÂTRE DOMAINE D'O, 179 RUE DE LA CARRÉBASSE, 95 67 67 31 00.**

**Du lun 17 jan au mer 19 jan, 19h, théâtre, LA FEMME SANS PASSÉ.** De Jeanne Morlet. **THÉÂTRE DOMAINE D'O, 179 RUE DE LA CARRÉBASSE, 95 67 67 31 00.**

**Jeu 20 jan à 19h et ven 21 jan à 20h30, spectacle, CORENTIN COCO.** Tarifs de 10 à 14 euros. **DOMAINE D'O, 179 RUE DE LA CARRÉBASSE, 95 67 67 31 00.**

**Jeu 20 jan à 19h et ven 21 jan à 21h, théâtre, USBETHISJ.** D'après Libretto de Fabrice Melquiot précédé et suivi d'extraits de la semaine. L'histoire de personnages en quête de réponses à leurs questions absurdes et familières. **THÉÂTRE JEAN VEAR, 155, RUE DE BOULOGNE, 95 67 67 41 39.**

Salle de l'opéra page suivante

## THÉÂTRE DE CLERMONT L'HÉRAULT SCÈNE CONVENTIONNÉE POUR LES ÉCRITURES POÉTIQUES ET SCÉNIQUES



**OLIVIER MOULIN**  
néral de piano  
mardi 30 novembre - 20h45



**VILLANOVA - l'hiver**  
humour  
vendredi 10 et  
samedi 11 décembre - 20h45



sous chapiteaux - parc Lodève

**CIRQUE PRÉCAIRE**

samedi 4 - 20h30 et dimanche 5 décembre - 16h

**UN CIRQUE PLUS JUSTE**

samedi 4 - 22h et dimanche 5 décembre - 17h30

**PENSEZ - PASS' !**

RÉSERVATIONS 04 67 96 21 63 [www.theatreclermontlherault.fr](http://www.theatreclermontlherault.fr)

Plus de 1000 m<sup>2</sup> d'art et de Peintures de Lucien E. Lacroix  
[www.horizonsinterieurs.com](http://www.horizonsinterieurs.com)

# Hiver en fête

**Noël 2010- Hiver 2011**  
à partir du 25 novembre 2010

**Boutique-Galerie  
Horizons Intérieurs**

45, Grand'Rue - Lodève 04 67 44 29 28

Lucien E. Lacroix  
1911 - 1990



## MONTPELLIER

| suite |

**Jeu 27 jan. 19h. THÉÂTRE MUSICAL. UNE VIE AL DENTE.** Mise en scène de Fabio Polizzo. **THÉÂTRE DOMINIQUE D'O.** 170 RUE DE LA CARRÉASSE. TÉL. : 04 67 67 21 90.

**Jeu 27 jan à 19h et ven 28 jan à 21h. THÉÂTRE. TATOUAGE.** D'Alfredo Arias. La destinée romantique et douloureuse de Miguel de Molina, baron, danseur et créateur de Flamenco de l'Espagne d'avant guerre dont la carrière fut brisée par le régime de Franco à cause de son homosexualité et de ses choix politiques. **THÉÂTRE JEAN VILAR.** 155, RUE DE BOLOGNE. TÉL. : 04 67 60 41 39.

**Mer 2 fév et ven 4 fév. 19h. CIRQUE. L'ORAGE ET LE CERF-VOLANT.** **THÉÂTRE JEAN VILAR.** 155, RUE DE BOLOGNE. TÉL. : 04 67 60 41 39.



## MONTPEYROUX

**Ven 17 déc. 20h30. CONCERT. Gospel avec le chœur SOUL MASS CHOIR.** **EGLISE ST MARTIN DU BARRY.** 04 67 64 40 83.

## OCTON

**Jusqu'au dim 9 jan. EXPOSITION. BIENNALE DE SUDES-TAMPE.** Le Village des Arts et Métiers sera l'un des 4 lieux de cette Biennale 2011 dédiée à la gravure aux côtés de Nîmes, Lodz et Castelnaud le Lec. En accueillant les œuvres de Fabienne Barz, Maya Boisgallys et Patrice Vermeille. **VILLAGE DES ARTS ET MÉTIERS.**

## PAULHAN

**Sam 11 déc et dim 12 déc. MARCHÉ DE NOËL.** De nombreux exposants seront présents pour cette 11<sup>e</sup> édition : Artisans d'art, bijoux, arts et déco, produits régionaux etc. **SALLE DES FÊTES.** 04 67 25 12 91.

## PEZENAS

**Tous les soirs, jusqu'au 31 déc 21h jusqu'au 31 et 25 déc. THÉÂTRE. 4 CONS SUR ORBITE.** Une comédie d'Olivier Cabassut. Paris en pilotage automatique dans l'espace, nos agorités communales ont maintenant la tête dans les étoiles. **THÉÂTRE THÉÂTRE DE PEZENAS - 22 AVENUE LA GARE DU MIDI.** RÉSERVATION : 04 67 99 09 91

**Sam 11 déc à 20h30 et dim 12 déc à 18h30. THÉÂTRE. «MARGUERITE OU IL N'Y A PAS QUE LES OISEAUX QUI TOMBENT».** De Pauline de Chât. **SPACE CULTURES GARE DU NORD.** AVENUE DU CAL MONTEGNE. 04 67 25 41 58.

**Sam 18 déc et dim 19 déc. MARCHÉ DE NOËL.** Châssis au bricolage, marché de producteurs, producteurs, commerçants, artisans... **CENTRE DE LA VILLE.** 04 67 64 58 99.

## PERET

**Jusqu'au 18 déc. EXPOSITION. JEAN-FRANÇOIS CAUDRY.** «Works» La recherche de l'objet rare, singulier, insolite, particulier ou étonnant est permanente... **ANPD ARCHIVE MARCELIN AUBERT.** 04 67 66 79 86.

**IMPORTANT !**  
Envoyez vos festivités et programmations avant le 15 à : [agenda@c-lemag.com](mailto:agenda@c-lemag.com)

## LE POUGET

**Mer 7 déc et mer 15 déc. ATTELIER DE CRÉATION LITTÉRAIRE. LUDOVIC HUART.** Auteur de littérature jeunesse mêlant burlesque et monstrosité, cruauté et tendresse, macabre et poésie, Ludovic Huart évolue dans un univers proche du cinéma américain. **TIM BURTON. AÉRODROME.** 04 67 68 18 71.

## ST ANDRÉ DE SANGONIS

**Dim 12 déc. MARCHÉ DE NOËL ARTISANAL.** Marché des producteurs locaux et bioartisans. **COMPLEXE SPORTIF.** 04 67 57 00 48.

**Jeu 16 déc. 16h. CONCERT DE NOËL.** Ecole de musique de la 10<sup>ème</sup> de l'Hérault. **SALLE DES FÊTES.** 04 67 57 98 69.

## ST JEAN DE VEDAS

**Ven 30 déc. 20h. CONCERT. RAGEOUS GRATOONS ET LA CARAVANE PASSE.** Tarifs : de 0 à 10 euros. **SALLE VICTOIRE 7 CHAMBERE DU HAI DE CIELLE.** 04 67 67 91 90.

**Sam 8 jan. 20h. CONCERT. KING SALAMI AND THE CUMBERLAND 3.** **SICRET PLACE.** 35 RUE ST EUGÈNE. 04 67 25 37 81.

## ST GUILHEM LE DESERT

**Dim 19 déc. MARCHÉ DE NOËL.** « Noël au village » organisé par la Mairie : animations diverses. **04 67 57 70 17**

## ST PIERRE DE LA FAGE

**Jeu 9 déc. 10h. RENCONTRE DU PATRIMOINE. LES RETABLES DE PARLATGES ET DU CAYLAR.** **CHAMBRE DE PARLATGES.** 04 67 63 85 44.

## SERIGNAN

**Jusqu'au mer 29 déc. EXPOSITION. LA GOURMANDISE.** Voir passer les saisons, retrouver ses souvenirs par le goût, construire un repas comme une œuvre... **AÉRODROME SAMUEL BICKETT.** 04 67 39 57 50.

**Jusqu'au dim 6 mars 2011. EXPOSITION. HANS HARTUNG "SPRAY".** Déjouant l'image traditionnelle de peintre abstrait gestuel et lyrique, l'exposition s'attache à ressembler des œuvres moins connues de Hans Hartung... **MUSÉE ROUSSILLON D'ART CONTEMPORAIN LANGUEDOC ROUSSILLON.** 145, AVENUE DE LA PLAGE. 04 67 22 33 08.

# RADIO LODEVE

Votre Radio Locale

95 MHz 98,7 MHz 104,5 MHz 107 MHz

INFORMATIONS RÉGIONALES et LOCALES

7h30 - 8h30 - 9h30 - 10h30 - 11h30 - 12h30  
16h30 - 17h30 - 18h30

Radio Lodeve le Studio : 04 67 44 27 34  
Site Web : [radiolodeve.com](http://radiolodeve.com) - Email : [radiolodeve@wanadoo.fr](mailto:radiolodeve@wanadoo.fr)



# SERIGNAN

(suite)

# SETE

**Du jeu 9 déc au dim 12 déc. CONCERTS FESTIVAL CHANTS D'HIVERS, 1 ÈRE EDITION.** LA CIGALÈRE, MARC BAYON. NANTES RÉSERVATIONS : 04 67 31 61 36.

**Mer 14 déc. 21h. CONCERTS MUSIQUE CLASSIQUE. ORCHESTRE NATIONAL DE MONTPELLIER LANGUEDOC-ROUSSILLON.** Mozart, Haydn et Knecht. Direction Laurence Foster. Tarifs : De 17 à 22 euros. LA CIGALÈRE, MARC BAYONNANT. RÉSERVATIONS : 04 67 31 61 36.

**Ven 17 déc. 21h. SPECTACLE HUMOUR. BERNARD MABILLE.** D'abord journaliste, puis auteur de Thierry Le Luron pendant sept ans, Bernard Mabille avec Arno Roumanoff depuis 2007 font naître le personnage vulgaire mais brillant de la célèbre ribotique : Radio Biotro. Tarif 25 euros. LA CIGALÈRE, MARC BAYONNANT. RÉSERVATIONS : 04 67 31 61 36.

**Sam 18 déc. A partir de 15h30. FÊTE DE NOËL DES ENFANTS.** Fسادة carnavalesque, boom avec DJ Mathieu, spectacle "Alice au Pays des merveilles"... INFOS : WWW.VILLE-SERIGNAN.FR

**Dim 19 déc. 16h. CONCERT «IL ÉTAIT UN ENFANT»** Entrée gratuite. INFOS : WWW.VILLE-SERIGNAN.FR

**Les 20 déc. 21h. CIRQUE-DANSE. CASSE-NOISETTE.** Per Gruber Ballet Opéra et Ballet Cirque National de Chine. Casse-Noisette est un hommage à l'enfance, à sa frontière floue entre la fantasia et la réalité... Tarifs : De 30 à 35 euros. LA CIGALÈRE, MARC BAYONNANT. RÉSERVATIONS : 04 67 31 61 36.

**Dim 9 jan. 18h. SPECTACLE HUMOUR. PIERRE PALMADE.** "J'ai jamais été aussi vieux". Tarifs : De 30 à 35 euros. LA CIGALÈRE, MARC BAYONNANT. RÉSERVATIONS : 04 67 31 61 36.

**Dim 23 jan. 18h. COMÉDIE MUSICALE. FAME.** Tarifs : De 30 à 35 euros. LA CIGALÈRE, MARC BAYONNANT. RÉSERVATIONS : 04 67 31 61 36.

**Jeu 27 jan. 20h. THÉÂTRE. L'OURS RECALCITRANT.** (jeune public). De la Cigale. Il était une fois un ours qui vivait sa vie d'ours, simplement... Tarif : 6 euros. LA CIGALÈRE, MARC BAYONNANT. RÉSERVATIONS : 04 67 31 61 36.

**Sam 29 jan. 21h. CONCERT JAZZ. ENZO ENZO.** Tarifs : De 17 à 22 euros. LA CIGALÈRE, MARC BAYONNANT. RÉSERVATIONS : 04 67 31 61 36.

**Jusqu'au ven 31 déc. EXPOSITION PHOTO. MARC DÉOTTE.** "Patrimoine urbain et... architecture de Sachus". HOTEL DES ARTS - 85F WISSEBA 27 AVENUE VICTOR HUGO. Tél : 04 67 74 62 67.

**Jusqu'au 2 oct 2011. EXPOSITION.** À l'occasion des 10 ans du Musée International des Arts Modestes (MIAM), présentation de l'exposition «LES TERRITOIRES DE L'ART MODESTE». MIAM, 23, QUAI MARCHAL DE LAUREN DE MASSIGNY. Tél : 04 67 34 76 84.

**Jusqu'au 30 jan 2011. 3 EXPOSITIONS. "DIALOGUE" Jean-Benoît Mabille-Dufois. "LA BANDE PASSANTE" Agnès Fornells. "PROJECT ROOM" Katarina Zojkic, Zoran Todoricic, Bojan Fajfalic, Igor Stronajcar. CONFÈRENTIEL REGIONAL D'ART CONTEMPORAIN LANGUEDOC-ROUSSILLON 24 QUAI ASPHANT HERMÉ. Tél : 04 67 74 64 37.**

**Du mer 1 fév au ven 3 fév. 19h à 21h. SOUS LE VOLCAN.** SÉAUME MOURÈS, AVENUE VICTOR HUGO. BENS : 04 67 74 64 37

## VILLENEUVE LES MAGUELONE

**Ven 17 déc. 20h30. ONE-ONE-ONE. CHANG.** Touté dans les années 1920, en pleine jungle thaïlandaise. Un jour surgit dans le village un bébé dépeuplé : Chang... THÉÂTRE LA GRANDE COURSE. BENS : 04 67 67 55 00.

**Sam 18 déc et dim 19 déc. 16h. THÉÂTRE. LE ROI SANS ROYAUME.** Création 2010. Un beau royaume, le roi s'est réveillé et tout avait disparu... À partir de 7 ans. THÉÂTRE LA GRANDE COURSE. BENS : 04 67 67 55 00.

**Sam 18 déc. 20h30. THÉÂTRE D'ORFÈVRES ET HANOUK. ARM.** Mireille & Mathieu nous racontent choc eux. Ils déboulent leur bazar, un capitaine d'objets sortis des plus marchés aux puces... À partir de 8 ans. THÉÂTRE LA GRANDE COURSE. BENS : 04 67 67 55 00.

**Mer 22 déc. 20h30. THÉÂTRE. HUMOUR ET MARIONNETTES. CIRQUE DEJA VU.** C'est la dernière. Une belle histoire d'amitié entre deux vieux artistes de cirque. THÉÂTRE LA GRANDE COURSE. BENS : 04 67 67 55 00.

**DETRY PAYSAGE**  
ENTRETIEN ET COÉRATION DE PARCS ET JARDINS  
Paysage Detry - Dignité et qualité  
TEL. 06 08 09 04 37 - 04 67 44 43 97  
DOMAINE DE CLAUDEVERNE 34700 LES PLANS  
mail : detry.paysage@orange.fr

**eco modeve**  
Négoce de Matériaux Ecologiques  
Isolants naturels, Ciment bio  
Briques terre, mortier, Perçage  
Papiers, peintures, pigments  
Echelle (class/Vernis/terre)  
Ateliers initiation et formation  
Négoce de professionnels cogés  
04 99 93 68 73 - 06 99 84 99 24  
201 rue de la Drôle - 34700 LODEVE

VOTRE ANNONCE ICI  
04 67 44 50 21

**ArbraZ** arbraz@orange.fr - arbraz@orange.fr  
34300 LA VACQUIÈRE  
Elagage • Taille raisonnée • Taille de formation • Abattage efficace  
Débroussaillage • Plantation • Conseil  
06 08 84 41 70 • 04 67 88 55 47 • arbraz@orange.fr

**DOMIMUSIC**  
Votre magasin de musique du Centre-Nord  
**LES HAUT PARLEURS DE BUREAU ET DE HOME STUDIO serie MA**  
à partir de **99€**  
Qualité professionnelle  
MARQUE CAKEWALK  
by Edrol  
GRAND CHOIX DE GUITARES  
Marques : Ldg, Gretsch, Takamine, Squier, Alhambra...  
25, rue Victor Hugo 34800 Clermont l'Hérault  
9h30-12h30 / 14h30-19h du mardi au samedi  
**Tél : 04 67 96 11 71**  
www.domimusic.com





★ ★ ★ ACTUALITÉ DU LABEL BE FAST !!! - LABEL INDÉPENDANT DE L'ASSOCIATION "TOUT À FOND !" DE MONTPELLIER ★ ★ ★



**BEFAST!!! & TAP Production**  
4 rue Levat - 34000 MONTPELLIER  
Tél/Fax. 0 560 23 37 81 - E-mail. taf@tapi.com  
[WWW.MYSPACE.COM/TOUTAUFOND](http://WWW.MYSPACE.COM/TOUTAUFOND)

REPRODUCIR EST PROHIBÉ SANS LA PERMISSEION DE L'ASSOCIATION "TOUT À FOND !" DE MONTPELLIER

[WWW.MYSPACE.COM/BEFASTLABEL](http://WWW.MYSPACE.COM/BEFASTLABEL)

Novembre 2010

Novembre 2010



### LA SOURIS DÉMINGUÉE

Secret Place  
Punk Rock Reggae - Paris - 2010

Sortie Nationale le 3 décembre 2010  
Site de "Weekend Sauvage"  
à la Secour place (Montpellier)

Live via Secret Place  
[www.myspace.com/secretplace](http://www.myspace.com/secretplace)

Travaux 100% - 100% ÉCOLOGIQUE

Format : 2x 7" en  
100% - 100% ÉCOLOGIQUE  
L.P. - Distribution de Paris 14



### LES VINGTES

en concert ...  
et en quelque sorte

Poussier Psychédé - Montpellier - 2010

Sortie Nationale le 4 décembre 2010  
Site de "Weekend Sauvage"  
à la Secour place (Montpellier)

Live via Poussier + 2 mois  
[www.myspace.com/poussier](http://www.myspace.com/poussier)

Travaux 100% - 100% ÉCOLOGIQUE

Format : 2x 45" + cd  
100% - 100% ÉCOLOGIQUE  
L.P. - Distribution de Paris 14

Café Converse est l'émission débat de C. le MAG, Enregistrée en public par Radio Pays d'Hérault

## Débats sur les rythmes scolaires !

Entre contraintes économiques et rythmes biologiques de l'enfant, les raisons du grand écart !

Venez assister à l'enregistrement de l'émission et participer aux débats



**Vendredi 14 Janv. à 18h30**

Ô Marches du Palais : 2, bd Jean Jaurès 34700 Lodève

Restauration sur place possible réservez au : 04 67 88 54 04

**Avec Hubert MONTAGNER** Chronobiologiste spécialiste du rythme des enfants  
et d'autres invités en attente de confirmation ...!

Diffusion sur Radio Pays d'Hérault : le mardi 18 janvier à 21h et le vendredi 21 janvier à 10h

**Salle des Conférences à la Mairie de Lodève à 20h30 :**

- le 9 décembre : table ronde, enregistrée en public et diffusée sur RPH le mardi 14 décembre à 21h et le vendredi 17 décembre à 10h,  
animée par Sébastien Rome avec : Minouille Abbal : adjointe au Maire de Yourville (31), Fabienne Girardot : Secrétaire générale RCPE de l'Hérault,  
Pascal Lesieur : Secrétaire Général OMLpp 04, Bernadette Traiel : adjointe au Maire de Lodève

- le 14 janvier : conférence animée par Sébastien Rome avec Hubert Montagner : chronobiologiste spécialiste du rythme des enfants

- le 21 janvier : rencontre animée par Sébastien Rome avec Antoine Prost, directeur de l'éducation

Écoutez RPH sur le 89 FM à Pézenas - 95,7 FM à Lodève - 102,9 FM à Clermont l'Hérault





**CONCOURS**  
C le MAG / ANKAMA

POUR LA FIN D'ANNÉE

# GAGNEZ LE 1<sup>ER</sup> FASCICULE DE *Remington*



Date de Sortie : 15 décembre 2010  
périodicité : bimestrielle / 36 pages

## QUESTIONS :

- A) *Adrián* est le dessinateur de *Remington*. Le scénariste est le co-fondateur d'Ankama et il conçoit l'univers de *Dofus* et *Wakfu*, comment s'appelle-t-il ? R : .....
- B) Dans le C le MAG du mois de novembre, nous avons abordé un sujet sur "Tor rouge" qu'est-il en réalité ? R : .....

Les 20 premiers gagners le premier fascicule de *Remington*  
Envoyez-nous vos réponses avec vos coordonnées complètes à :  
C le MAG 10, rue de la Sous-Préfecture 34700 Lodève (par courrier)  
ou à : [contact@c-lemag.com](mailto:contact@c-lemag.com) (par email)





en décembre,  
les meilleures affaires  
sont chez **SUPER U**



**LE PRIX**

**DU 7 AU 19 DÉCEMBRE :**  
-20% SUR LA CONFECTION  
FEMME, HOMME,  
ENFANT, LAYETTE

PROGRAMME DU MOIS DE DÉCEMBRE

- ✓ **JEUDI 2 DÉCEMBRE :**  
DOUBLEMENT DE VOS POINTS CARTE U
- ✓ **VENDREDI 3 ET SAMEDI 4 DÉCEMBRE :**  
VENTE DE POMMES DE TERRE  
PAR LE LIONS CLUB AU PROFIT DU TELETHON
- ✓ **MARDI 7 DÉCEMBRE :**  
DOUBLEMENT DE VOS POINTS CARTE U
- ✓ **MERCREDI 8 DÉCEMBRE :**  
DOUBLEMENT DE VOS EUROIBONUS  
SUR LES CHOCOLATS DE NOËL
- ✓ **JEUDI 9 DÉCEMBRE :**  
DOUBLEMENT DE VOS POINTS CARTE U
- ✓ **VENDREDI 10, SAMEDI 11 DÉCEMBRE :**  
ANIMATION CHOUCROUTE  
AU RAYON TRAITEUR
- ✓ **DIMANCHE 12 DÉCEMBRE :**  
SUPER U EST OUVERT DE 9H00 À 19H30  
GOUTER DES ENFANTS À PARTIR DE 15H,  
STAND MAQUILLAGE
- ✓ **MARDI 14 DÉCEMBRE :**  
DOUBLEMENT DE VOS POINTS CARTE U
- ✓ **JEUDI 16 DÉCEMBRE :**  
DOUBLEMENT DE VOS POINTS CARTE U
- ✓ **SAMEDI 18 DÉCEMBRE :**  
-30% EN BON D'ACHAT  
SUR UNE SÉLECTION DE TÉLÉVISEURS
- ✓ **DIMANCHE 19 DÉCEMBRE :**  
SUPER U EST OUVERT DE 9H00 À 19H30
- ✓ **MARDI 21 DÉCEMBRE :**  
DOUBLEMENT DE VOS POINTS CARTE U
- ✓ **VENDREDI 24 DÉCEMBRE :**  
OUVERT DE 8H00 À 20H00
- ✓ **DIMANCHE 26 DÉCEMBRE :**  
SUPER U EST OUVERT DE 9H00 À 13H00
- ✓ **MARDI 28 DÉCEMBRE :**  
DOUBLEMENT DE VOS POINTS CARTE U
- ✓ **VENDREDI 31 DÉCEMBRE :**  
OUVERT DE 8H00 À 19H00
- ✓ **DIMANCHE 2 JANVIER :**  
SUPER U EST OUVERT DE 9H00 À 13H00

**LE SAVIEZ-VOUS ? CHEZ U ET NULLE PART AILLEURS, VOUS GAGNEZ TOUS LES JOURS 1 POINT POUR 3€ D'ACHAT  
+ DES POINTS BONUS SUR LES PRODUITS SIGNALÉS EN MAGASIN !**

**8€  
8,50**



**Le 21 Décembre**

**11€  
11,50** **-26%**  
Économisez

**SALMON FUMÉ  
DE NORVÈGE LABEYRIE**

1.6kg de 10 tranches  
- 2 GRATUITES (SURT 480 G)  
Soit le kg avec emballage 17,73€

Produit en **FRANCE**



**Le 22 Décembre**

**14€  
14,90**

**29€  
29,80** **-50%**  
Économisez

**FOIE GRAS DE CANARD  
ENTIER LABEYRIE**

Le beau de 470 g  
Soit le kg avec emballage 30,34€

Produit en **FRANCE**  
IGP SUD OUEST



**SUPER U**  
*les nouveaux commerçants*

Comptez sur nous pour vous faire dépenser moins

**LODÈVE**  
Av. du Général de Gaulle  
Tél. 04 67 88 42 75 - [www.superu-lodeve.com](http://www.superu-lodeve.com)