

# C

Actualités en Cœur d'Hérault

# LE MAG

[www.c-lemag.com](http://www.c-lemag.com)



mensuel

81

Février  
2011

# ON VOUS TIENT A L'ŒIL !



**TROMPE ŒIL**  
de marbre  
**LA SCIENCE**  
drôle d'air  
**AGENDA**  
des spectacles

GRATUIT



**[ŒREC]**

70.000 PERSONNES QUI VIVENT ET BOUGENT EN CŒUR D'HÉRAULT !



REPÈRES 5

ACTUALITÉS 6

DOSSIER 8

## "SOURIEZ VOUS ÊTES FILMÉS !"

PORTRAIT 14

## STÉPHANE HAMON DE MARBRE

SCIENCE 16

## L'AIR DE NOS MAISONS

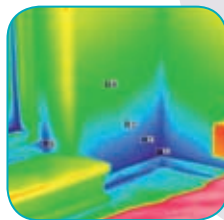
ASTRONOMIE 18

## DES CHIFFRES ET DES LUNES

LITTÉRATURE 19

AGENDA 21

JEUX 27



© Leo Weiss de l'Atelier d'Aniane

\* BIG BROTHER IS WATCHING YOU



Le QRCode de C le Mag,  
Flashez-le avec votre  
portable !



**Les plumes :** Raoul Millan, Bernard Fichet, Isabelle Pahl, Philippe Huppé, Frédéric Feu, Claude Bermejo, Tante Elbasi, Marjorie Capponi, Alain Jupin, Patrick Lussiez, Eric Mercy...

**Les coups de pattes :** Gisèle, Fabrice, Hélène Ruscassié, Guillaume Dumazer, Thomas et Marie Debitus...

**Illustrateurs :** Céline et Philippe Gerbaud pour les canards ; ZAB pour les Burn's

**Couverture :** © Julian You de l'Atelier d'Aniane.

**PAO / Conception**  
Média Cité Communication  
**Imprimeur :** JF Impression - Montpellier

**PUBLICITÉ & COURRIER**  
C LE MAG / Régie Média Cité  
10, rue de la Sous-préfecture  
34700 Lodève  
Tél.: 04 67 44 50 21  
mediacite.lodeve@wanadoo.fr  
internet : www.c-lemag.com

Envoi des festivités à :  
agenda@c-lemag.com

**Contacts commerciaux :**  
06 83 34 78 97

Dépôt légal ISSN : 1765-0704  
Publié par Média Cité sarl  
au capital de 5000€  
RCS Montpellier : 524 305 067

**Directrice de publication :**  
Isabelle Pahl  
**Rédacteur en chef :** Stephan Pahl

**PROCHAIN CANARD :**  
Mars 2011

La reproduction des illustrations et photos publiés dans C le mag est interdite. Tous droits réservés. Les textes et photos publicitaires qui sont communiqués à C le mag sont sous la responsabilité de l'annonceur. Les tarifs, dates et horaires de l'agenda sont donnés à titre indicatif, se renseigner auprès des organisateurs. La reproduction des textes et articles est autorisée, sous réserve de la mention suivante : "source : C-le mag".



Café Converse est l'émission débat de C le MAG, Enregistrée en public par Radio Pays d'Hérault

## Débat : les caméras de vidéosurveillance

Gadgets sécuritaires, technologie miracle ou compléments efficaces des activités policières ?



Venez assister à l'enregistrement de l'émission et participer aux débats

### Mercredi 16 février à 11h

**Au Fil du Vin** : Allées Roger Salengro 34800 Clermont l'Hérault

Restauration sur place possible réservez au : **04 67 44 73 86**

### Avec M. Jean Marcel JOVER

Maire de Gignac

### et M. Jamal SAOUDI

Ancien représentant CCI Montpellier à la commission vidéo-protection à la préfecture de Montpellier

Diffusion sur Radio Pays d'Hérault : le mardi 22 février à 21h et le vendredi 25 février à 10h

Ecoutez RPH sur le 89 FM à Pézenas - 96,7 FM à Lodève - 102,9 FM à Clermont l'Hérault



Centre de l'Imaginaire Scientifique et Technique du Coeur d'Hérault



## LE PROGRAMME

L'Air Génial ... la suite !



du 11 mars au 3 avril 2011  
Eglise du Barry à Montpeyroux

Les Monstres marins,  
de l'imaginaire à la réalité



du 30 avril  
au 29 mai 2011  
Chapelle  
des Pénitents  
à Aniane

Renseignements : 04 67 54 64 11  
[www.imaginarescientifique.fr](http://www.imaginarescientifique.fr)



## Radios locales FM du territoire

Radio Pays d'Hérault  
89 - 96.7 - 102.9 MHz

Radio Iodeve  
98.7 - 104.5 - 107 MHz

France bleu herault  
101.1 - 100.6 MHz

Rfm  
99.3 MHz

Radio TOTEM  
98.1 MHz

Radio St Afrique  
88.5 - 96.7 MHz

Radio Larzac  
Millau : 87.8 MHz  
La Couvertoirade : 98.6 MHz

# Offices de tourisme

## Agde

Rue Jean Roger. 34300 AGDE  
Tél : 04 67 62 91 99

## Bédarieux

1, rue de la République  
34600 BEDARIEUX  
Tél : 04 67 95 08 79

## Béziers

29, av. Saint Saëns  
34500 BEZIERS  
Tél : 04 67 76 84 00

## Cap d'Agde

Rd-Pt Bon Accueil  
34300 LE CAP D'AGDE  
Tél : 04 67 01 04 04

## CDT maison de pays

Aire A75 - 34520 LE CAYLAR  
Tél : 04 67 44 56 05

## Cirque de Navacelles et Larzac Méridional

4 place de l'Horloge  
34520 LE CAYLAR  
Tél : 04 67 44 51 52

## La Maison du Grand Site du Cirque de Navacelles

Belvédère de la Baume Auriol  
34520 ST MAURICE NAVACELLES  
Tél : 04 67 44 51 52

## Clermontais

- Place Jean Jaurès  
34800 CLERMONT L'HERAULT  
Tél : 04 67 96 23 86  
- 65 bis, cours National  
34230 PAULHAN  
Tél : 04 67 25 15 14

## Lamalou-les-Bains

1, av. Capus 34240  
LAMALOU-LES-BAINS  
Tél : 04 67 95 70 91

## Lodévois-Larzac

7 place de la République  
34700 LODEVE  
Tél : 04 67 88 86 44

## Millau-Sud Aveyron

1, place du Beffroi  
12100 MILLAU  
Tél : 05 65 60 02 42

## Montpellier

La Comédie  
34000 MONTPELLIER  
Tél : 04 67 60 60 60

## Pays des Monts et des Sources

34260 AVENE  
Tél : 04 67 23 43 38  
34650 LUNAS  
Tél : 04 67 23 76 67

## Pézenas-Val d'Hérault

Place des Etats du Languedoc  
34120 PEZENAS  
Tél : 04 67 98 36 40

## St Guilhem-Vallée de l'Hérault

Parc de Camalacé - 34150 GIGNAC  
Tél : 04 67 57 58 83  
Rue Font du Portal  
34150 ST GUILHEM  
Tél : 04 67 57 44 33

# Cinéma, Théâtre, Expos, Livres...

## Clermont l'Hérault

**Cinéma Alain Resnais**  
Rue Roger Salasc  
Tél : 04 67 96 21 06

## Théâtre

Allée Salengro  
Tél : 04 67 96 31 63  
Espace "les Pénitents"  
Rue Henri Martin  
Tél : 04 67 96 39 32

## Bibliothèque

16, rue Louis Blanc  
Tél : 04 67 96 05 77

## Lodève

**Théâtre Luteva**  
Boulevard Joseph Maury  
Tél : 04 67 44 15 90

## Musée Fleury

Square Georges Auric  
Tél : 04 67 88 86 10

## Médiathèque

Square Georges Auric  
Rue de la République  
Tél : 04 67 88 86 08

## St André de Sangonis

**Bibliothèque**  
5, rue des Fontaines  
Tél : 04 67 57 90 46

## Aniane

**CIST** (Centre de l'Imaginaire Scientifique et Technique)  
2, place Etienne Sanier  
[www.imaginairescientifique.com](http://www.imaginairescientifique.com)  
Tél : 04 67 54 64 11

## Paulhan

**Bibliothèque J. Grizard**  
20, Bd de la Liberté  
Tél : 04 67 25 00 89

## Gignac

**Médiathèque**  
22, place du Jeu de Ballon  
Tél : 04 67 57 03 83

## Théâtre

Avenue du mas Salat  
Tél : 04 67 56 10 32

# Marchés du Terroir

Aniane : Jeudi matin.

Aspiran : Lundi et jeudi matin.

Bédarieux : Lundi matin.

Canet : Mardi et jeudi matin.

Clermont l'Hérault : Mercredi matin.

Gignac : Samedi matin

Lamalou les Bains : Mardi, jeudi et samedi matin.

Le Bousquet d'Orb : Samedi matin.

Le Caylar : Dimanche matin.

Lézignan la Cèbe : Dimanche matin

Lodève : Samedi matin et mardi après-midi.

Millau : Vendredi matin.

Montagnac : Vendredi matin.

Montarnaud : Mercredi et dimanche matin.

Montpeyroux : Jeudi matin.

Nant : Mardi matin.

Nébian : Mardi, jeudi et vendredi matin.

Paulhan : Jeudi matin.

Pézenas : Samedi.

St André de Sangonis : Mardi et vendredi matin.

St Jean de Fos : Mardi matin.

St Pargoire : Mardi matin.



## C h'ais pas quoi faire !

Un petit tour au 2<sup>e</sup> Rendez-vous de la formation, de l'orientation et de la découverte des métiers en pays Cœur d'Hérault.

Le 8 février de 13h30 à 17h à l'Espace Lutéva et à la salle Ramadier à Lodève. Un évènement pour répondre aux questions des entreprises, des demandeurs d'emploi, des salariés et des scolaires.

Maison de l'Emploi Pays Cœur d'Hérault, 1 rue de la sous-préfecture, 34700 Lodève, Tel. 04 67 88 24 13.

## C.C.I.Phone ?

La CCI de Montpellier sur iPhone. Cette appli gratuite est une première en France et est complémentaire du site [www.montpellier.cci.fr](http://www.montpellier.cci.fr) !

## E ntreprises

*Vous avez des recrutements en projet ? Rencontrez de nombreux candidats motivés sur une demi-journée ! Inscrivez-vous et participez à la 9<sup>e</sup> édition des Rendez-vous de l'Emploi le jeudi 7 avril 2011 de 9h à 13h à l'espace des Pénitents à Clermont l'Hérault. Pour toute information : Maison de l'Emploi Pays Cœur d'Hérault 34700 Lodève Tél : 04 67 88 24 13. C'est aussi l'occasion pour les demandeurs d'emploi de tester leurs candidatures en direct et bénéficier des conseils de professionnels du recrutement.*

## S ur un plateau

"Familles rurales" vient d'installer un relais au Caylar. C'est un lieu d'accueil où une interlocutrice est là pour vous aider dans vos démarches. Un document CAF à remplir, un problème URSSAF, un problème "consommateur" allez à la maison des services publics au Caylar le mardi 10h-12h et le jeudi 14h-16h ou par mail : [relaisfamilleslodevoisetlarzac@laposte.net](mailto:relaisfamilleslodevoisetlarzac@laposte.net)

## A rgileum

Des personnages mis en scène par des moyens technologiques variés et novateurs en muséologie : théâtre optique par système Dreamoc®, projections sur écrans LCD ou sur des objets en céramique. Des pièces de collections mais aussi des faux à manipuler, une reconstitution de cuisson, permettront à chacun de comprendre la poterie ! L'ouverture de La Maison de la Poterie à St-Jean de Fos est prévue pour cet été.

## C'est la foire !

**La Communauté de Communes Vallée de l'Hérault prépare déjà la prochaine « A Vivre ! La Foire-expo en Vallée de l'Hérault » qui aura lieu en 2011 le week-end des 28 & 29 mai à Gignac sur l'espace culturel et sportif. Réservez votre stand !**

## P astille Valtat

150 œuvres au total pour la grande expo 2011 du Musée de Lodève consacrée au peintre Valtat. Précurseur des Fauves pour certains, l'exposition se concentre sur les années 1892-1914 et le meilleur de sa production postérieure ! Le postérieur s'affaisse sur les bancs dans les salles pour observer encore les œuvres de Michel Danton au Musée Fleury à Lodève " En marge d'un herbier et autres peintures " jusqu'au 3 avril 2011. Tous les jours, sauf le lundi.

## Web alors !

Depuis le 24 décembre (cadeau de Noël ?) le nouveau site de la Communauté de Communes du Clermontais est accessible : [www.cc-clermontais.fr](http://www.cc-clermontais.fr)  
A vous de trouver les menus de la cantine, les actes administratifs, les programmes des manifestations...

## Proximité

La municipalité de Puéchabon met en œuvre quatre projets, récemment réalisés ou en cours de réalisation, sur lesquels elle est accompagnée par la Communauté de Communes Vallée de l'Hérault : la restauration de la fontaine du Coucourel, la réhabilitation de 4 logements communaux, la création d'un point multiservices, la mise en place d'un point relais du Réseau des bibliothèques.

## Train à 1€

Après le car à 1€ du Département, voilà le train à 1€ de la Région, d'abord entre Nîmes et Le Grau du Roi (30) puis en décembre 2012 entre Béziers et Bédarieux, la desserte en train Lodève-Clermont-Pézenas est prévue pour juin 2015... peut-être !

Melting Pôtes  
A Puisserguier (34) aura lieu pour la 15<sup>e</sup> année, la « Fête de la Musique Prématurée » qui prendra pour l'occasion la forme d'un festival intitulé : « Sous le Soleil des Cultures ». L'intérêt de cette édition est de mélanger musique, danse, sport et forums de discussions. Un marché de producteurs locaux est même envisagé !

## LOPPSI 2

Dur dur de vivre aujourd'hui dans sa yourte ou sa cabane au fond du jardin. Mode de vie choisi ou exclusion, croire que la solution est dans la répression, c'est oublier la force de la démocratie et ne croire qu'en ses faiblesses.

## GV

La ligne Montpellier Perpignan en TGV est en bonne voie, le protocole de financement des études menant à l'enquête d'utilité publique a été signé par l'ensemble des partenaires pour un montant de 33,2 millions d'euro. Est-ce que le billet sera à 1€ ?



## Bas le Web ?

L'augmentation de la TVA de 5,5% à 19,6% sur les offres triple play (internet/téléphone/télé) est une modification des conditions du contrat ce qui permet de le résilier sans frais ! C'est l'occasion de faire jouer la concurrence, plus d'infos : [montpellier@ufc-quechoisir.org](mailto:montpellier@ufc-quechoisir.org) ou par tél : 04 67 66 32 96

## Poubelle devient belle ?

51937 tonnes d'emballages ménagers recyclés en 2009 dans l'Hérault soit l'équivalent de 49,63 kg pour chacun des 1 046 465 habitants du département. Pour infos les 30 860 tonnes de verre deviennent 65 millions de nouvelles bouteilles, les 3 288 tonnes de plastique, des pulls polaires et des bacs de collecte, les 5 664 tonnes d'acier permettent la fabrication des chariots de supermarché, les 11 809 tonnes de cartons se transforment en 186 millions de boîtes d'œufs et les 316 tonnes d'aluminium en 92 500 vélos. Cela représente une économie en consommation d'énergie équivalente à celle consommée par 7 647 habitants sur 1 an et une économie de 2,1 millions de litres de pétrole brut !







# « SOURIEZ VOUS ÊTES FILMÉS ! »

**L**e printemps n'est pas encore arrivé que déjà fleurit, à l'angle de nos rues, la caméra : œil terne mais curieux. Voilà que s'affirme la volonté de sécuriser l'espace citoyen ou pour le moins de rassurer le quidam. Prévenir et dissuader ; surveillance rime alors avec délinquance. Tout le monde s'y met : grandes villes et petits villages, à croire que, sous peine de se voir à terme ringardisé, il faut être de la partie. Communes de gauche ou communes de droite (à première vue) rien ne fait la différence. Le mal est partout, la réponse serait donc la même comme une évidence incontournable : la vidéosurveillance.

Hier encore, c'étaient les grandes villes : Lyon, Paris, Nice... Montpellier. Aujourd'hui, même nos villages du Cœur d'Hérault s'équipent : 2 caméras à Nébian, 8 à Aspiran, 4 à Saint Pargoire... L'insécurité et son inséparable compagnon, le sentiment du même nom, agacent, inquiètent, troublent. Il faut faire quelque chose. Mais si l'on peut aisément comprendre le déploiement de moyens et la technicisation des procédés sur les lieux de forte concentration humaine (Montpellier, Béziers, littoral) qu'en est-il de nos bourgades de campagne et de fond de vallée ? La progression exponentielle des caméras doit-elle signifier un fort accroissement de la délinquance en Cœur d'Hérault ? Ou s'agit-il tout simplement de la mise en œuvre de moyens nouveaux, et donc certainement plus efficaces ? Questions subsidiaires, vidéosurveillance : gadget sécuritaire, technologie miracle,

ou, plus sobrement, complément efficace des activités policières et gendarmiques ?

## ETATS DES LIEUX : BON PIED BON ŒIL !

On assiste à une sorte d'emballage technologique et politique sans bien savoir d'ailleurs lequel prend sur le pas sur l'autre. Augmentation de 100% entre 2005 et 2007 des équipements, et la tendance se confirme ; 60% du FIPD (Fonds interministériel de prévention de la délinquance) dédié à la vidéosurveillance, soit

**“ 71% DE LA POPULATION N'EST PAS OPPOSÉ À LA VIDÉOSURVEILLANCE. LA RÉSISTANCE N'EST PAS DE MISE ”**

30 millions cette année puisque le gouvernement a décidé de doubler la mise tant il semble que l'enjeu soit de taille et vaille la chandelle. Pour comparaison (qui ne vaut pas forcément bonne raison) seulement 10% de ces fonds sont attribués à la prévention sociale et éducative. Savoir où va l'argent, c'est dire où sont les priorités politiques du moment. A noter aussi, et concomitamment, une baisse des effectifs des forces de l'ordre (2,4% entre 2002 et 2010). Alors la caméra, tout le monde s'y met et en veut. Pourquoi ? Tout d'abord, parce que c'est les soldes. Le gouvernement finan-

ce l'installation à hauteur de 30, 40 voire 50%. Effet d'aubaine, d'autres diront que l'occasion fait le larron, au vu des prix affichés, certains s'empressent de « ne pas hésiter » : c'est maintenant ou jamais.

Pour se faire une idée, et dans l'ordre de densité par habitants, même si ce n'est pas le critère le plus pertinent pour juger de l'opportunité et des effets : Gignac : 17 caméras, soit 1 pour 300 habitants ; Lodève : 14, soit 1 pour 550 habitants ; Bédarieux : 10, soit 1 pour 650 habitants, Clermont l'Hérault : 7 (1e tranche), soit 1 pour 1000 habitants... Montpellier : 130, soit 1 pour 2300. Le cœur d'Hérault plus fort que Montpellier et mieux que l'objectif gouvernemental qui est d'1 pour 1000, soit 60 000 caméras d'ici à fin 2011 !

Démocratique : la décision prise en conseil municipal, l'agrément est quant à lui préfectoral après avis de la Commission départementale de vidéosurveillance. Certain(s) élu(s), jugeant la chose autrement qu'anodine, ont pris la peine d'aller au-devant de leurs administrés pour tâter le terrain voire même susciter des réactions critiques. Dans ce dernier cas, peine perdue. Il faut savoir que 71% de la population n'est pas opposé à la vidéosurveillance ; la résistance n'est pas de mise.

## ET POURTANT ÇA COÛTE LES YEUX DE LA TÊTE

10 000 euros en moyenne pour une caméra auxquels il faut ajouter 8 à 10% de mainten-

ce, et ceci pour des équipements sommaires et minimes. Pour les équipements plus sophistiqués et conséquents, il s'agit parfois de 35 000 à 50 000 euros, et à cela il faut ajouter 10 à 20% pour l'entretien annuel des caméras, et aussi les salaires des gens qui regardent. Car bien sûr, concernant ce dernier point, on pourrait croire qu'il ne peut y avoir d'intérêt fort et d'efficacité réelle que s'il y a des opérateurs derrière les écrans pour voir ce qui se passe. A cet endroit, il est à noter que localement aucune municipalité n'a investi dans du personnel supplémentaire et qu'il n'y a pas, de fait, de visionnage en temps réel ; le visionnage se fait après coup et si besoin. Personne derrière les écrans ?! On entend déjà quelques merles moqueurs siffler : pas vu pas pris !

Lyon, ville laboratoire en la matière, figure, quant à elle, parmi les villes disposant d'un CSU (centre de supervision urbain). Pour se faire une idée : entre 1 million et 1,5 million d'euros par an d'installations, 200 000 euros de maintenance, salaires de 29 agents, au total entre 2,7 et 3 millions d'euros, soit l'équivalent d'une centaine d'emplois municipaux de proximité ?!

### POURQUOI ? COMMENT ?

Nuisances diverses, dégradations, incivilités, trafics de stupéfiants, vols, agressions, il semblerait que nos contrées ne soient pas épargnées. Les responsables se doivent de réagir. La demande est par ailleurs forte et de plus en plus pressante : commerçants qui souhaitent voire leur zone d'activité sécurisée, associations de propriétaires qui espèrent un peu plus de tranquillité, etc. Centres villes, lieux de rassemblement, parkings, entrées de lycées... tout espace qui favorise les concentrations de population, fait l'objet d'une attention particulière de la part des élus.

Nos municipalités sont confrontées à des difficultés, parfois



© Sven Laschbrok

croissantes sur certaines zones particulières, difficultés qui relèvent plus cependant du domaine de l'incivilité et de la petite délinquance, et souvent attribuées aux jeunes. Or, même si notre territoire ne semble pas particulièrement exposé aux faits de violence graves, persiste toujours ce décalage entre l'insécurité avérée et le sentiment d'insécurité, pas forcément lié à l'expérience réelle. Ce dernier n'en est pas pour le moins négligeable ; la représentation que l'on se fait de la réalité est toujours aussi "réelle" et surtout

dotée d'effets que la réalité elle-même.

Alors la caméra ça rassure. C'est du moins ce que des élus et des responsables interrogés mettent principalement en avant : la vidéosurveillance, tout d'abord, et surtout, ça rassure. Il est vrai que, malgré la forte densité en caméra attestée par ici, sans opérateur derrière les écrans, le résultat, en termes de prévention ou de protection proprement dits, est improbable. Hormis les espaces privés clos (ex. parkings fermés ; 40% de vols en moins) ou, dans une moindre mesure,

certains espaces publics très délimités et restreints (ex. salles des fêtes, stades...) où l'intérêt en termes de dissuasion, plus particulièrement, est constaté par tous, hormis cela, l'impact en ce qui concerne les espaces ouverts de la voie publique est par contre fortement discuté : mouvement permanent avec impossibilité de repérer l'insolite et impossibilité de traiter la quantité astronomique d'images (en moyenne dans les CSU, 1 opérateur pour 10 écrans).

### POURQUOI CE QUI MARCHE MAL MARCHE BIEN ?

Villes réfractaires (Villeurbanne, Bobigny, Toulouse, Lille...), villes qui résistent à l'œil aguicheur de la technologie surveillante, toutes villes de gauche pour le coup ; elles préfèrent miser et investir sur l'humain, le personnel de « proximité », voire même l'éclairage public.

## “ LA CAMÉRA N'EST PAS NEUTRE, C'EST LE REGARD PORTÉ SUR L'IMAGE PRODUITE QUI SIGNIFIE ”

Pour se faire une idée plus précise, trois points de vue : la Grande-Bretagne, championne toutes catégories de la vidéosurveillance, le rapport de la Cour des Comptes de la région Rhône-Alpes et le rapport très officiel commandé par le Ministère de l'intérieur aux instances supérieures des forces de l'ordre (été 2009).

Pour commencer, Grande-Bretagne : expérience de 15 ans, 4 millions de caméras, et c'est, d'après les propos très officiels et sérieux de Scotland Yard, un véritable « fiasco ». Plus précisément, à Londres : 65 000 caméras pour seulement 3% d'élucidations supplémentaires des vols commis sur la voie publique, autant dire peanuts ! A tel point

que, pour son premier discours de politique générale, le vice premier ministre britannique a déclaré vouloir mettre un terme à la société de surveillance : *« Il est scandaleux que les gens respectueux des lois soient régulièrement traités comme s'ils avaient quelque chose à cacher »*. Mais encore, d'après les études Norris et Armstrong, 86% des individus surveillés ont moins de 30 ans, 93% sont de sexe masculin, ou, plus révélateur encore, 68% des Noirs soumis à une attention particulière le sont sans raison apparente. Certains s'interrogent : va-t-on vers une institutionnalisation technicienne de la « chasse au faciès » ? La caméra n'est pas neutre, c'est le regard porté sur l'image produite qui signifie.

A Lyon, la Cour des Comptes s'inquiète car, au vu des dépenses faramineuses engagées, les résultats sont plus que maigres : en 2008, 2000 incidents signalés par le CSU (principalement des troubles à l'ordre public) ont donné lieu à 200 interpellations, soit une moyenne d'environ une procédure par caméra et par année, les images ont été requises dans 322 procédures judiciaires, soit une moyenne d'environ 1,7 procédure par caméra et par année. Voilà qui est bien peu ! En résumé, l'impact de la vidéosurveillance sur la délinquance constatée par la police nationale à Lyon est de l'ordre de 1%. Au regard des 3 millions engagés annuellement, c'est cher payé. Alors à quoi ça sert ? On peut décemment se poser la question d'autant plus que tout à côté Villeurbanne, qui se refuse à la vidéosurveillance, affiche une baisse de la délinquance bien plus importante.

### UN RAPPORT AUX ORDRES

Enfin le rapport officiel\* sur l'efficacité de la vidéosurveillance et très contesté\*, fait tout d'abord grincer des dents les scientifiques et les chercheurs par son manque de rigueur et de méthode. C'est paraît-il à



© Alyssa Monnoyeur



© Martin Charriere



© Sarah Guiderdoni





© Ama Chapelle

se faire bidonner un étudiant en première année de sociologie. La comparaison entre zones couvertes par la vidéosurveillance et celles qui ne le sont pas semble biaisée : mauvaises définitions et différenciations des types de délits étudiés, attribution de la baisse de la délinquance à des réseaux de vidéosurveillance dont personne ne visionne les images, pas de prise en compte des autres variables (effectifs policiers et modes d'action, éclairage...), comparaison de zones criminologiquement différentes (nombre d'habitants, type

d'habitat, caractéristiques socio-économiques, urbain-rural...) etc. Résultats étonnants et conclusions qui le sont encore plus : « *...en dessous d'une caméra pour 2000 habitants, les agressions contre les personnes progressent plus vite (+44,8%) que dans les villes qui n'ont aucun équipement (+40,5%)* », autrement dit le nombre d'agressions progresse plus vite dans les villes modérément vidéosurveillées que dans celles qui ne le sont pas, mais aussi on y découvre que la délinquance générale baisse moins quand il y a plus d'une caméra pour 1000

habitants que lorsqu'il y a une caméra pour 1000 à 2000 habitants. Conclusion, plus il y a de caméras, moins la délinquance baisse ?

Enfin et en terme d'impact, le taux d'élucidation, critère le plus pertinent pour juger de l'efficacité des caméras, progresse aussi bien dans les zones avec ou sans vidéosurveillance... mais malgré tout reste inférieur dans les villes vidéosurveillées (54%) que dans celles qui ne le sont pas (60%).

Nonobstant cette étude, l'objet du rapport n'était pas de mener l'enquête mais de « *...mettre à disposition des collectivités territoriales des arguments propres à soutenir leur adhésion* ». Il ne s'agissait donc pas d'établir une preuve mais de convaincre.

A savoir aussi que le marché de la vidéosurveillance se porte bien : progression de 41% entre 2003 et 2007 et encore plus ces derniers temps avec le coup de pouce étatique. La plupart du temps le promoteur est le profiteur car souvent c'est la même société privée qui établit le diagnostic et qui vend le produit ; juge et partie à la fois, ça fait gagner du temps et de l'argent, mais à qui ?

Alors, pourquoi ce qui marche mal marche bien ? Certains mauvais esprits, politiquement incorrects, s'entend, prétendent que la vidéosurveillance sert avant tout à faire de la politique.

### FAUT-IL CONCLURE ?

Désengagement de l'Etat ? Quelles subventions provisoires, à droite et à gauche, en échange de milliers de postes de fonctionnaires en moins ? Abandon des missions régaliennes et encouragement à la privatisation de celles-ci ? Localement, et sans méjuger des difficultés réelles de nos élus à régler les problèmes de délinquance, on peut comprendre l'intérêt de la caméra : ça se voit, c'est concret ! Mais cet argent ne va pas ailleurs. Bien plus : qui surveillera les « surveillants » ?





© Arnaud Millot



© Elliott Gamberdinger



© Prune Strozzi

Insécurité ? Vidéosurveillance, fantôme du policier derrière chaque citoyen.

France, 35<sup>e</sup> rang pour la justice, 44<sup>e</sup> pour la liberté de la presse (derrière la Papouasie-Nouvelle-Guinée), et si c'était aussi ça l'insécurité ?

Faut-il des caméras de surveillance chez Woerth-Bettencourt, chez Servier, à l'Élysée, à Matignon, à la Bourse ? Qui surveillera et nous protégera de la violence économique, sociale, politique et des crimes perpétrés par les puissants ? Combien de blessés ou de morts de la guerre économique pourraient être épargnés si l'on plaçait quelques caméras dans les salons feutrés où s'organisent la précarité et la pauvreté ? Mais personne ne s'y trompe : 81% des français considèrent le chômage comme la première de leurs priorités, devant le système social (73 %) et le pouvoir d'achat (68 %), et surtout loin devant l'insécurité (49 %) (sondage Harris, janvier 2011). La délinquance augmente ? Le nombre des homicides est relativement stable depuis quelques années mais on vole de plus en plus. Le peuple a faim ? Combien de temps, et de fois, faudra-t-il être contrôlés, fouillés, fichés, biométrisés, géolocalisés,

vidéosurveillés, pour que, par pitié, l'on réclame enfin le droit à l'oubli ! Avec l'accumulation des données et des traces laissées, faut-il craindre une société de la surveillance généralisée et sa dérive : le contrôle social et politique ? Ce sont toujours les mêmes qui sont visés.

**IL EST SCANDALEUX QUE LES GENS RESPECTUEUX DES LOIS SOIENT RÉGULIÈREMENT TRAITÉS COMME S'ILS AVAIENT QUELQUE CHOSE À CACHER**

Nick Clegg (Vice premier ministre britannique)

Dans l'œil de la caméra, les classes dangereuses : pauvres, jeunes, étrangers ? A force d'accepter d'être transparents, lisibles et prévisibles, l'habitude nous jouera-t-elle des tours, nous qui pensions que notre liberté avait une santé de fer ? On connaît l'air mais sait-on encore la chanson ?

Le sentiment d'insécurité, pour-

tant d'usage courant chez les politiques en mal d'électorat facile et docile, est mauvais conseiller parce que l'on en sait le ressort : la peur. Le sentiment de culpabilité est du même tonneau. Quand Monsieur Brice Hortefeux dit : « Si vous n'avez rien à vous reprocher, vous n'avez pas à avoir peur d'être filmé », il voudrait que, en inversant lamentablement les termes du propos, par une crasse paresse et un raccourci bête, nous fussions forcés de penser : « Puisque j'ai peur d'être filmé, c'est que j'ai quelque chose à me reprocher ! » Qui surveillera ceux qui en bafouant le sens critique insultent l'intelligence ?

Stendhal disait : « Les peuples n'ont jamais que le degré de liberté que leur audace conquiert sur la peur ».

Raoul Millan



Un grand merci aux étudiants de l'Atelier d'Aniane pour leurs illustrations.

\*[http://www.interieur.gouv.fr/sections/a\\_votre\\_service/video-protection/documentations/evaluation/rapport-sur-efficacite-video-protection/view](http://www.interieur.gouv.fr/sections/a_votre_service/video-protection/documentations/evaluation/rapport-sur-efficacite-video-protection/view)  
<http://blog.mondediplo.net/2009-10-19-Videosurveillance-un-rapport-aux-ordres>



STÉPHANE HAMON

# APRÈS LES VRAIS REQUINS... LES FAUX MARBRES

Il y a six ans, oui déjà, C le Mag (N°10 de septembre 2004) consacrait un article de quatre pages à Stéphane Hamon, de Ceyras, parti plonger en Australie à la rencontre du grand requin blanc. Si l'homme peut se permettre de telles escapades pour satisfaire son goût de l'aventure à travers la plongée sous-marine, ce n'est pas par un simple claquement de doigts, mais essentiellement grâce à son métier de peintre décorateur qu'il exerce dans son atelier de Ceyras depuis 1996.

## UNE FORMATION DE STYLE COMPAGNONNAGE

Dernièrement, c'est dans un domaine privé de l'arrière-pays Clermontois que nous l'avons rencontré, là où depuis le mois de septembre il a entrepris un chantier assez colossal de décoration à l'ancienne, avec en particulier, la restauration à l'identique de murs peints en faux marbre. Une technique qu'il maîtrise fort bien pour l'avoir apprise à bonne école. Sa formation, il la doit en effet à

un compagnonnage pendant quatre ans, de 1992 à 1995, auprès de Guillaume Dupuis, décorateur réputé ayant notamment travaillé pour Dior et Givenchy. Un maître-décorateur à qui l'on doit aussi les faux marbres que l'on peut admirer dans l'aile droite du château de Versailles. Depuis lors, Guillaume Dupuis est parti s'installer à Montréal. Et présentement il travaillerait sur la décoration du « manoir » de Céline Dion.

Si les deux hommes, après s'être perfectionnés de chantier en chantier, ont appris la technique de la chaux à l'Ecole du Patrimoine Architectural en Avignon, ils sont désormais séparés par la distance, mais n'en sont pas moins restés très proches par l'amitié et leur travail, ce qui les amène parfois à se rejoindre d'un côté ou l'autre de l'Océan, sur un même chantier.

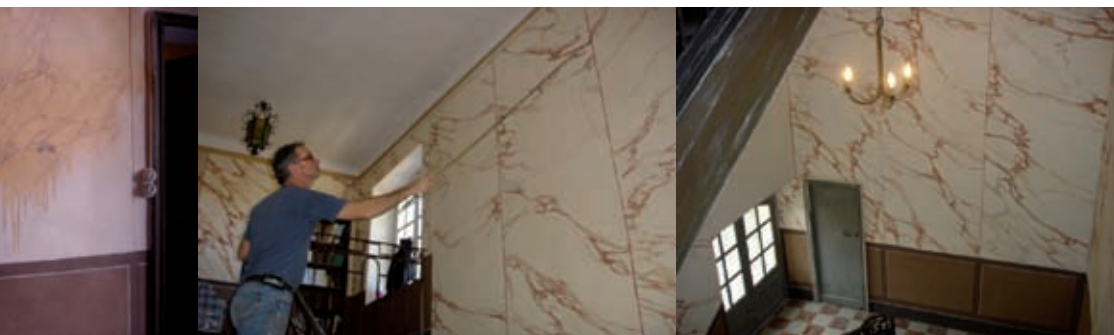
## UN CHANTIER PARTICULIÈREMENT DIFFICILE

Actuellement, son chantier consiste à restaurer les sou-

bassements et les faux marbres peints dans la cage d'escalier du domaine de ses clients, soit une surface de 180 m<sup>2</sup> à traiter en quatre couches successives. Une bâtisse datant du 18<sup>e</sup> siècle, peu avant la Révolution,

“ UNE SURFACE  
DE 180 M<sup>2</sup> À  
TRAITER EN  
QUATRE COUCHES  
SUCCESSIVES ”

comme ont pu en attester certains clous forgés et quelques vieux bois découverts lors de la réfection de la toiture, ou encore une facture très détaillée de la rampe d'escalier, datée de 1781. Mais si cette partie de la maison a besoin de restauration, c'est qu'à deux reprises, en 1998 et en 2009, le compteur d'électricité situé en bas de l'escalier a été littéralement foudroyé. Bien qu'il n'y ait pas eu de flammes, la consommation des câbles électriques reliés au compteur avait



émis un noir de fumée qui avait sérieusement entaché les fresques en faux marbre de l'escalier.

Pour le peintre-décorateur, le problème consistait donc, sur ces murs traités à la chaux, à retrouver le graphisme d'origine. Mais il fallait surtout éviter de vouloir enlever la suie déposée sur les murs lors de ces deux sinistres, la suie étant en elle-même un pigment à part entière.

### MARCHER SUR LES PAS DU PEINTRE D'ORIGINE

Fort de son expérience sur les traitements à la chaux, Stéphane Hamon a donc débuté son chantier avec confiance, sachant que lorsqu'on mouille un tel mur à volonté, les marbrures réapparaissent.

La première opération a consisté à nettoyer les murs, depuis le bas de l'escalier jusqu'à son sommet, soit sur une hauteur de 16,80 m. Inutile de dire que dans ces conditions, il était impossible de monter un échafaudage. Aussi, pour les parties les plus difficiles à atteindre, le décorateur, jamais en mal d'idée, n'a pas hésité à installer ses outils au bout d'une perche.

Après rebouchage des trous et un premier ponçage, Stéphane Hamon a passé plusieurs couches d'enduit aux couleurs d'origine du mur, afin que celui-ci soit bien homogène. Puis il fixa le tout avec une solution saline,

encore appelée fixateur temporaire. Suivirent trois badigeonnages successifs de chaux, à la brosse à tapisserie.

Toutes ces opérations préparatoires ont permis d'obtenir des murs assez opaques, mais gardant toutes leurs propriétés, car il suffisait alors d'humidifier le mur pour que les veinages d'origine réapparaissent. A ce propos, le peintre-décorateur exprima toute sa satisfaction : *" Arrivé à ce stade, on marche en effet sur les pas du peintre d'origine. Et pour ce faux marbre type d'église, je peux même vous affirmer que le peintre était droitier car il utilise une technique gauche-droite "*.

### LA RECONNAISSANCE DES MONUMENTS HISTORIQUES

A partir de là, si l'on peut s'exprimer ainsi pour ce genre de travail, Stéphane Hamon et son assistante en préparation des murs, Sabine Canton, peintre à Nébian à l'enseigne " Arc en si elle », peuvent attaquer la partie certainement la plus gratifiante de leur travail : la peinture des différentes veines, telles que réapparues lors du mouillage intensif du mur : veine fond, puis veines de deuxième et troisième plan. Avec une peinture à base de chaux et de pigments avec du sel d'alun comme liant. Toutefois, comme pour garder un souvenir de l'épisode douloureux souffert par ces murs, le décorateur, en accord avec les propriétaires des

lieux, a décidé de garder intact un des panneaux endommagé. Celui-ci contrastant évidemment avec le panneau rénové qui lui fait suite.

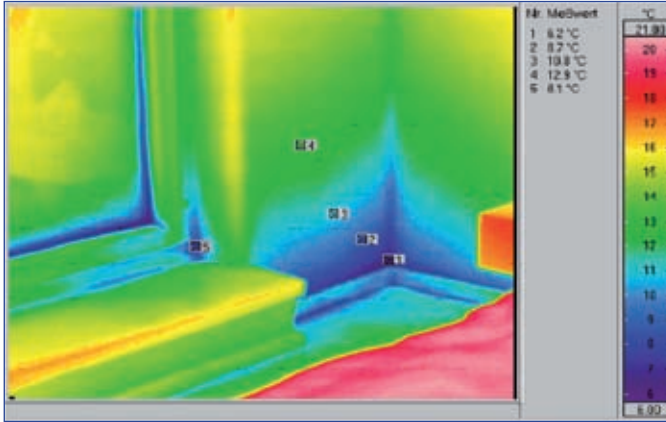
Pour ce chantier, le peintre décorateur de Ceyras, formé à la technique du faux marbre hyper-réaliste de l'école flamande, selon la méthode Van der Kellen, institut réputé dans le monde entier, nous a avoué : *" Ici, il m'a fallu désapprendre cette technique pour me remettre dans l'esprit et la « patte » des peintres de 1780 à 1850 "*.

Mais il faut croire que la technique ici utilisée est particulièrement performante puisqu'elle a réussi à intéresser les Monuments Historiques qui sont venus inspecter et accréditer le chantier quelques jours après notre passage. Une accréditation qui devrait profiter à l'avenir à Stéphane Hamon et lui permettre de lâcher encore parfois ses pinceaux pour aller replonger dans le Grand Bleu à la découverte de ses amis les squales.

Bernard Fichet



Contact : Stéphane Hamon  
12, route de Montpellier  
34800 Ceyras  
Tél : 04 67 96 30 60  
et 06 20 47 46 62.  
Mail : stephane@sfr.fr  
Site : monpeintredécorateur.com



Thermographie d'une pièce dans une maison



(Appareil de mesure de la qualité de l'air)

# L'AIR (PAS FRAIS ?!) DE NOS MAISONS

**A** l'occasion de la première édition de l'exposition-événement « l'Air Génial » l'an dernier, nous vous avons concocté un article sur « l'air vital » ! Respirer pour la flore ou la faune et dans des conditions ou grâce à des trouvailles étonnantes. L'occasion de découvrir comment des artistes s'en inspirent mais aussi les scientifiques et/ou les inventeurs.

Pour cette seconde édition nommée « l'Air Génial 1.5 », toujours à Montpeyroux, nous avons choisi de poursuivre avec un article sur « respirer » mais chez nous, dans notre quotidien au travail et notre havre de paix : la maison. Sujet pas tout neuf dans l'actualité il est vrai, mais encore peu pris en compte.

L'idée n'est pas d'être alarmiste, nos logements ne sont pas tous des bombes à retardement pour notre santé. Mais tout de même, une plus grande attention est aujourd'hui portée sur la qualité de nos airs intérieurs, en particulier grâce à la vague « écolo »

et finalement c'est tant mieux. L'occasion d'avoir quelques surprises... et d'améliorer notre confort de manière non anodine, « l'air de rien »...

Nombre d'entre vous ont eu accès dans les magazines depuis 2-3 ans à des dossiers sur l'air de nos maisons ou de nos bureaux, un certain nombre de livres ont été publiés, selon plusieurs domaines ou « types » de pollution (ou nuisances pour être plus large) et à différentes occasions. En particulier lors des périodes où certains polluants sont très concentrés et d'autant plus dans les lieux clos où l'air entre, stagne et ce qu'il transporte aussi. Mais le lien est rarement fait avec les solutions possibles en terme de « gestion de l'air intérieur ». Par exemple les sujets sont récurrents dans les journaux chaque printemps en période de pollinisation et donc des allergies consécutives. De même en été les articles sur les pics de pollution, concentrée

par la chaleur, due à la circulation automobile, sont fréquents et font allusion aux problèmes respiratoires des riverains.

Et oui, en s'enfermant on peut penser se protéger de l'extérieur (et c'est parfois le cas selon leur intensité, avec des filtres etc.) mais attention cela signifie aussi garder et concentrer ceux déjà à l'intérieur et de mariner dans leur jus. (désolée pour l'image !) Nous passons en moyenne 80% de notre temps dans des bâtiments, et encore plus les enfants, personnes âgées ou malades, donc les plus fragiles...

En effet, les nuisances intérieures commencent à être bien connues, même si leurs effets le sont moins : polluants extérieurs, bruit auxquels s'ajoutent les contaminants biologiques, le monoxyde de carbone, tabac, radon, solvants... mais aussi les champs électromagnétiques.

Pour les fans de Dr House, c'est une évidence ! Le nombre de fois où ses élèves doivent al-





(Plateforme de recherche expérimentale à Montpellier )

ler fouiller le logement du malade dans les moindres recoins pour essayer de trouver quelle moisissure, appareil défectueux, produit ménager toxique... est responsable de l'intoxication, provoquant souvent une suite de symptômes la plus incompréhensible possible. Hormis les fioritures scénaristiques, cette dangerosité est une réalité.

L'engouement pour les maisons écolos a permis de mettre l'accent sur les substances chimiques qui nous entourent et qui peuvent avoir certaines conséquences. Que ce soient nos détergents dont on nous vante l'hyper puissance (bien acide et souvent très volatile) qui en fait n'ont pas besoin d'avoir la force de M. Muscle pour être efficaces ; ou nos matériaux de construction (enduits, peintures...) que nous respirons à longueur de journée.

Alors on commence à bien en parler, c'est vrai, mais de là à en tenir compte c'est une autre affaire... Il y a des choses plutôt simples, par exemple tout ce qui est produit d'entretien plutôt écolo, on suppose que ce ne doit pas être méga toxique (sinon on y perd son latin). Vous me répondrez « mais c'est cher », attention pas forcément, plein de produits sont presque « donnés », durent longtemps, fonctionnent très bien, mais on a peur avec nos a priori qu'ils ne soient pas assez efficaces côté hygiène. Alors que c'est le contraire ! On peut quasi tout faire entre le vinaigre blanc, la pierre d'argile et le magique savon noir. Figurez vous que ce dernier peut laver

le sol, dégraisser les plaques vitrocéramiques ou le four (ou les taches des vêtements), les hottes aspirantes, l'argenterie, le cuivre, et même laver le linge en machine ou servir d'insecticide naturel dans le jardin !

Là où ça se complique c'est côté matériaux de construction, meubles et accessoires de décoration, où les habitudes sont difficiles à bousculer et le moins cher/plus rapide fait loi.

**“ ON PEUT QUASI TOUT FAIRE ENTRE LE VINAIGRE BLANC, LA PIERRE D'ARGILE ET LE MAGIQUE SAVON NOIR... ”**

Et je ne vais pas vous détailler toute la liste, sinon on ne s'en sort pas. Un mot d'ordre : aérez !!! Et pour en savoir plus, sachez qu'il existe des entreprises de diagnostic de qualité de l'air intérieur. Ils débarquent chez vous avec des appareils bien curieux, et examinent cet élément invisible sous toutes les coutures. Vous aurez la chance d'en voir quelques uns dans l'exposition, envoyés par Peter Tappler (Innen Raum Analytik) directement d'Autriche !

Dans le style « machine bizarre qui analyse l'air », vous souvenez vous d'avoir entendu parler dans la presse de l'Ecotron ? Ce n'est pas une machine mais toute une

plateforme de recherche expérimentale commencée en 2007 au nord de Montpellier, et qui devait être inaugurée fin 2010 mais le décès de notre Président de Région a remis l'évènement à plus tard. Patience donc, c'est imminent.

L'objectif est « *d'étudier le fonctionnement des écosystèmes, des organismes et de la biodiversité, en réponse à des modifications de l'environnement. [...] En confinant des écosystèmes dans des enceintes, l'Ecotron permet la simulation d'une large gamme de conditions environnementales (température, conditions hydriques, CO<sub>2</sub>, polluants...) en croisant les niveaux de plusieurs facteurs, et la mesure précise des principaux flux générés par l'écosystème, permettant ainsi l'établissement de bilans de matière.* » ( [www.ecotron.cnrs.fr](http://www.ecotron.cnrs.fr) ). Vu de l'extérieur ça donne une succession de bulles avec chacune un « bout d'écosystème » sous environnement, avec la qualité de l'air, totalement contrôlé, pour y faire varier le climat et le stress.

Nous allons suivre tout ça de près, et pourquoi pas essayer de les rencontrer pour la suite de l'Air Génial 2, 3 ou 4 ?

Mais en attendant, rendez-vous au prochain numéro pour en savoir plus et notez bien que l'exposition est du 11 mars au 3 avril à l'Eglise du Barry de Montpeyroux. Bon mois de février à tous et bon vent !

Hélène Ruscassié  
[www.imaginairescientifique.fr](http://www.imaginairescientifique.fr)



EN DIRECT DE L'OBSERVATOIRE D'ANIANE

## DES CHIFFRES ET DES LUNES



**D**e tout temps, la lune a été (et l'est encore) l'une des principales sources d'inspiration pour l'Homme. Nous ne comptons plus le nombre de légendes, comptines, poèmes, l'astre Sélène est chanté sur tous les tons.

Ainsi, on entend souvent dire qu'il y a plus de naissances lors des pleines lunes, que les plantes poussent plus vite en fonction de la lunaison et pour finir, si le temps est si « pourri » c'est faute à la lune... Autant dire qu'elle a bon dos.

### 2011... UNE ANNÉE PAS COMME LES AUTRES ?

Mais le calendrier lunaire a une petite particularité... nous aurons 13 nouvelles lunes !!! D'après les diverses légendes, cela est annonciateur d'événements majeurs, notamment sur la météorologie.

### MAIS AU FAIT, POURQUOI CETTE « BIZARRERIE » ?

Faisons un peu de mécanique céleste pour comprendre le phénomène. Le cycle lunaire (appelé période synodique) est de 29 jours, 12 heures, 44 minutes et 13 secondes (en moyenne). Par ailleurs elle tourne sur elle-même dans le même temps, elle nous montre donc toujours la même face.

Une année étant en moyenne de 365,25 jours, un simple petit calcul (une année divisée par la durée d'une lunaison) montre que l'on peut « caser » dans une année non pas 10, 11 ou 14 cycles, mais uniquement 12 ou 13.

Mais au fait, parle-t-on de nouvelles lunes ou de pleines lunes ? En général, on entend par année à 13 lunes les années avec 13 pleines lunes (car elles sont visibles).

En 2009, il n'y a eu que 12 nouvelles lunes mais 13 pleines lunes. Comme en 2007. Et il faudra attendre 2012 pour voir le phénomène se reproduire.

En 2011, il n'y aura « que » 12 pleines lunes, mais 13 nouvelles lunes, comme se fut le cas en 2003.

### CONCLUSION

Les années de 13 pleines lunes reviennent, elles, beaucoup plus souvent. En moyenne toutes les 2,62 années. Grosso modo une sur trois.

Si elles avaient un lien quelconque avec le « temps » ou les catastrophes naturelles, depuis le temps, cela aurait été prouvé. Or cela n'a jamais encore été observé ni démontré.

2010 était une année tout à fait « normale » avec 12 nouvelles lunes et 12 pleines lunes... et pourtant sur terre elle a été l'année de tous les records (tempêtes, tremblement de terre, inondations...)

Alain Jupin



Observatoire d'Aniane  
<http://observatoire-aniane.com>

## BD



Editeur : Dargaud  
 Parution : De 2007 à 2010  
 T1 : Home sweet home  
 T2 : Mélodie d'El Raval  
 T3 : Envers et contre tout  
 T4 : Sans espoir

## JAZZ MAYNARD DE RAULE ET ROGER IBAÑEZ

*Barcelone de nos jours. Jazz Maynard et son ami Téo sont ligotés sur des chaises, dans une pièce sordide. Ils ne savent pas pourquoi, ni qui les détient. Mais Jazz sort à peine d'une aventure dangereuse. Trois jours plus tôt, à New-York, sa sœur, qu'il n'avait pas vue depuis 10 ans, lui a fait parvenir une lettre désespérée, un appel au secours, et Jazz n'a pas hésité à pénétrer dans le repaire d'une bande de mafieux pour libérer Laura de ses proxénètes...*

Un thriller espagnol qui se situe à Barcelone, c'est titillant. A la lecture du premier tome (la série en compte actuellement 4), c'est bien plus que ça ! On est littéralement happé par ce scénario noir et captivant, d'une grande fluidité malgré les nombreux flash-back. On suit les aventures dramatiques de Jazz, personnage intrigant et attachant aux multiples facettes, empêtré

jusqu'au cou dans la corruption et la mafia locale. Ibañez affectionne particulièrement les ombres et les ocres, ses dessins aux traits nerveux sont d'un grand dynamisme et les différents plans (plongée, contre plongée) sont dignes d'un découpage cinématographique. Pour couronner le tout, j'ajouterais que les dialogues, très second degré, à l'humour noir tranchant (à la limite du cynisme) sont jouissifs. En deux mots : ça envoie ! Ne vous privez surtout pas !

Isabelle Pahl



## LIVRE



Le barouf fait par la sortie, puis le succès à la fois critique et public de ce livret donne à chacun le droit d'y mettre son grain... De Hessel qu'avons-nous à dire tant la biographie de l'homme parle pour lui...?! Résistant, grand par-

## INDIGNEZ-VOUS ! DE STÉPHANE HESSEL

participant de la Déclaration Universelle des Droits de l'Homme et j'en passe puisqu'à l'instar de l'auteur je vais faire court, son parcours extraordinaire est rappelé dans la postface. Un monument, oui, mais d'une exceptionnelle jeunesse du haut de ses quatre-vingts treize balais. A un âge où beaucoup chaussent les charentaises à rayures, Hessel choisit les rangers et invite chacun à réagir envers une époque de déliquescence générale, la même qui laisse apparaître la toute-puissance d'une économie injuste, d'une politique qui a du mal à faire l'unanimité, et pour cause. Jamais l'inégalité des chances n'a été aussi flagrante sur Terre et Hessel le rappelle à demi-mot, le monde finit par laisser faire, soufflant un "c'est comme ça" écoeurant d'indiffé-

rence. Le titre est forcément bien choisi, il est temps d'après l'auteur de s'engager comme lui l'a fait, avec ses camarades de combat pendant la seconde guerre mondiale et de ne plus regarder la vie comme un train qui passe. Il est aujourd'hui de bon ton de s'attaquer à ce galet dans la mare (29 pages, c'est peu pour un pavé) et d'ironiser. Il est aussi impératif, quoiqu'on puisse penser des exemples donnés par Hessel dans son opuscule, de lire cette lettre ouverte à un monde qui depuis longtemps ne se regarde plus dans le miroir.

Guillaume Dumazer  
 (librairie du Boulevard. Cit l'Hlt.)

Indigène Editions  
 Parution : décembre 2010



# VIDEOMANIA

**LOUEZ 24h/24 VOS DVD ET BLU-RAY**

**DVD LOCATION**  
**VENTE 24/24**

**DECOUVREZ  
LE BLU-RAY  
DANS VOTRE DISTRIBUTEUR !**



A partir de  
**1€50**  
LA LOC.

**Place du Grand Soleil avenue Denfert - 34700 LODEVE**  
**20, rue des Aires - 34600 BEDARIEUX**

**04 67 23 17 76**



# SUPPLÉMENT SPECTACLES C LE MAGAZINE Agenda

FEVRIER 2011

**CONCERT**  
**bekar**  
et les imposteurs

chanson-rock  
tango-ska  
pop-folk  
yiddish  
etc

**Samedi 05 fev 21h**  
**La Laiterie** des beaux-arts  
Montpellier (34). Participation aux frais: libre

[www.bekar.fr](http://www.bekar.fr) - [www.myspace.com/bekarmusic](http://www.myspace.com/bekarmusic)

ne pas jeter sur la voie publique



La Laiterie: 4 rue Lunaret - Montpellier 09 54 93 44 36

médiacité  
communication

## AGDE, CAP

**Ven 4. 21h. THÉÂTRE. « LES 39 MARCHES »** de John Buchan et Alfred Hitchcock. Dans une mise en scène découpante d'Eric Métayer, quatre comédiens interprètent plus de 150 personnages et restituent avec loufoquerie l'univers du film d'Alfred Hitchcock... **PALAIS DES CONGRÈS. AVENUE DES SERGENTS. CAP D'AGDE. RÉSERVATIONS : 04 67 94 69 50.**

**Ven 25. 21h. THÉÂTRE. « LE PAQUET »** de Philippe Claudel. Un homme tire un énorme paquet auquel il semble tenir plus que tout. Que renferme-t-il donc ? Le corps de sa femme qu'il aurait assassinée ? Les seuls biens qui lui restent ? Ses souvenirs, ses rêves ? Nos abandons, nos lâchetés, nos laideurs ? Entre rire et désespoir, voici venir le temps du grand déballeage. **PALAIS DES CONGRÈS. AVENUE DES SERGENTS. CAP D'AGDE. RÉSERVATIONS : 04 67 94 69 50.**

## ANIANE

**Sam 5. De 14h à 17h. SORTIE DÉCOUVERTE. VISITE D'UNE OLIVERAIE** puis d'un moulin pour découvrir la culture et la transformation de l'olive et s'informer sur le contexte mondial de l'oléiculture. Avec Thibaud Chauvin-Buthaud. **ASSOCIATION DEMAIN LA TERRE ! RENS : 04 67 57 25 44.**

**Dim 6. 15h. CONCERT. "LÉGENDES DORES"** : Saints du Languedoc et d'ailleurs. Anne Azéma au chant et Joel Cohen au lauta et chant. **ABBATIALE SAINT-SAUVEUR. ENTRÉE LIBRE. RENS : 04 67 57 63 91.**

**Sam 26. 14h, 15h et 16h. VISITES GUIDÉES de l'ABBAYE D'ANIANE** proposée par l'Office de Tourisme Intercommunal. 14h30 :

visite guidée de l'Eglise St Jean Baptiste (Chapelle des pénitents) par JC Richard, Directeur de recherche CNRS, Membre de la Commission patrimoine d'Aniane. **RÉSERVATION : 04 67 57 58 83.**

## BEDARIEUX

**Jusqu'au dim 20 mars. EXPOSITION. CLAUDE ABAD. ESPACE D'ART CONTEMPORAIN, 19, AVENUE ABBÉ TAROUX. TÉL : 04 67 95 48 27.**

**Ven 4 fév. 21h. CONCERT DE JAZZ. MAKTUB L'ORCHESTRE ARABE DE BARCELONE.** Imaginez une voix envoûtante, un luth frénétique, des percussions endiablées, le tout bercé par une note d'exotisme. L'Orchestre Arabe de Barcelone vous transportera du Maghreb à la Catalogne, pour un voyage qui restera dans vos mémoires. Tarifs : de 18 à 23 euros. **LA TUILERIE. RENS : 04 67 95 48 27.**

**Ven 11. 19h30. THÉÂTRE. PARCEQU'ON VA PAS LACHER.** Ils concilient avec brio l'esthétisme du geste et la précision du rythme. Chaque mouvement, chaque bruit même le plus infime offrent une résonance stupéfiante dans ce spectacle aux performances corporelles jubilatoires. On en sort épaté, le sourire aux lèvres : réjouissant ! **LA TUILERIE. RENS : 04 67 95 48 27.**

**Sam 19. 21h. THÉÂTRE. LE BARBIER DE SEVILLE.** Le Barbier de Séville, vision tragi-comique d'une société qui a succédé aux Lumières, est une pièce qui fut mise à toutes les sauces selon le goût du jour. Patrick Haggiag s'attelle ici à un monument du théâtre français. **LA HALLE MUNICIPALE. RENS : 04 67 95 48 27.**

**Mer 23. 18h30.** Dans le cadre de l'Exposition Claude Abad. **CONCERT de l'ÉCOLE DE MUSIQUE. SOIRÉE POÉSIE-MUSIQUE.** Textes de

**IMPORTANT !**  
Envoyez vos festivités et programmations avant le 15 à : [agenda@c-lemag.com](mailto:agenda@c-lemag.com)

**ANGELA SERNA ET DE DANIEL BEGARD.** Musique de Gilles Dalbis. **ESPACE D'ART CONTEMPORAIN, 19, AVENUE ABBÉ TAROUX. TÉL : 04 67 95 48 27.**

**Jeu 24. 21h. CONCERT. ORCHESTRE NATIONAL DE MONTPELLIER. TUILERIE. RENS : 04 67 95 48 27.**



## BEZIERES

**Jusqu'au dim 27 mars. EXPOSITION. CHARLES LOUIS LA SALLE.** « Tournai des turbulences ». Peintre, sculpteur, graveur, poète, Charles-Louis La Salle est un artiste complet. Il nous fait partager ce qu'il aime à travers une peinture d'aspect figuratif, il nous amène vers une réflexion abstraite sur la beauté de ce qui nous entoure. **ESPACE RIQUET : 04 67 36 73 64.**

**Jusqu'au ven 12 fév. EXPOSITION. TOTEM D'OC.** Les habitants de certaines villes ou villages font défiler dans les rues, un animal "totémique",

emblème de leur cité. Si certains de ces animaux totémiques sont récents, la plupart sont de tradition très ancienne, souvent liée à une légende (comme le chameau, le camel de Béziers). **MUSÉE DU BITERROIS. CASERNE SAINT-JACQUES RAMPE DU 96ÈME. TÉL : 04 67 36 71 01.**

**Sam 5. 20h30. SPECTACLE. SHOW DANCE.** Embarquement pour un voyage virtuose et plein d'émotions, aux rythmes des plus grandes légendes du jazz, du rock'n roll, du flamenco, de la rumba ou de la salsa... **SALLE ZINGA ZANGA. TRAVERSE DE COLOMBIERS / MONTFLOURES. TÉL : 04 37 36 44 45.**

**Mar 8 et mer 9. 20h. DANSE. Béjart Ballet Lausanne. SYNCOPE ET DIONYSOS (suite).** Direction Artistique : Gil Roman. Depuis vingt trois ans, le Béjart Ballet Lausanne diffuse dans le monde entier les chorégraphies de Maurice Béjart. Trente neuf danseurs de 15 nationalités différentes, rompus comme personne au style du maître. **SALLE ZINGA ZANGA. TRAVERSE DE COLOMBIERS / MONTFLOURES. TÉL : 04 37 36 44 45.**

**Sam 12. 20h30. SPECTACLE. MICHELE LAROQUE.** "Mon brillantissime divorce". **SALLE ZINGA ZANGA. TRAVERSE DE COLOMBIERS / MONTFLOURES. TÉL : 04 37 36 44 45.**

**Lun 14. 19h30. SPECTACLE. CHRISTELLE CHOLLET** "L'empiafée". Dans son show 100% comique, Christelle Chollet sait marier stand up et tubes de Piaf. Elle y refait le monde avec sa gouaille et son franc-parler. **SALLE ZINGA ZANGA. TRAVERSE DE COLOMBIERS / MONTFLOURES. TÉL : 04 37 36 44 45.**



**“Une Alternative à l'uniformisation de la bande FM”**

### Soul System

Emission Funk, soul, reggae, rock, rythm'and blues avec DJ René

Tous les mercredis à 17h, rediffusion le samedi à 21h.

Soirée spéciale le samedi 26 février de 19h30 à 1h du matin, sur le "Great black music" du blues des origines à l'électro funk actuelle.

89FM PEZENAS | 96.7FM LODEVE | 102.9FM CLERMONT L'HLT

[www.rphfm.org](http://www.rphfm.org)

**Dim 20. 17h. MUSIQUE DE CHAM-BRE. BERTRAND CHAMAYOU.** Programme Liszt. Tarifs : 18 euros à 23 euros. THÉÂTRE SORTIE OUEST. DOMAINE DE BEYSSAN. TÉL : 04 67 28 37 32.

## CLERMONT L'HERAULT

**Jusqu'au sam 12. EXPOSITION PHOTOS. LOUIS COMBELLES.** BIBLIOTHÈQUE MUNICIPALE. TÉL : 04 67 96 42 53.

**Jusqu'au sam 12. EXPOSITION PHOTOS. MARIJO MARCHAND.** "Sur prises... de rues". AGENCE GALERIE, 1, PLACE DE LA RÉPUBLIQUE. TÉL : 04 99 91 44 44.

**Jusqu'au ven 18. EXPOSITION PHOTOS. JOELLE JOURDAN.** "Ateliers-danse". FOYER-RÉSIDENCE RONZIER-JOLY.

**Jusqu'au ven 25. EXPOSITION. LES MONSTRES.** BIBLIOTHÈQUE MUNICIPALE. TÉL : 04 67 96 42 53.

**Jusqu'au ven 25. EXPOSITION DE PHOTOS. PAUL AMOUROUX** présente une quinzaine de clichés réalisés lors du festival de clowns de Cannes et Clairac dans le Gard. Agence départementale de la solidarité « Cœur d'Hérault ». RENS : 04 67 67 77 87.

**Ven 4 fév. 20h45. THÉÂTRE. L' AVEUGLEMENT.** D'après José Saramago. Le temps d'un feu rouge un homme devient aveugle, puis c'est au tour de celui qui le raccompagne et ainsi de suite. Tarifs : de 7 à 16 euros. THÉÂTRE. RÉSERVATIONS : 04 67 96 31 63.

**Du mar 8 au mar 15 mars. EXPOSITION. CATHERINE SEMPRESZ.** Techniques mixtes sur divers papiers de soie marouflés. AU FIL DU VIN, 2 ALLÉES SALANGRO. TÉL : 04 67 44 73 86.

**Jeu 10. 20h45. THÉÂTRE. LE CIRQUE DES MIRAGES.** De et avec Fred Parker et Yanowski. A travers une galerie de personnages empêtrés dans des situations drôles ou inquiétantes, fantastiques ou cruellement banales, Parker et Yanowski passent en revue les sentiments humains, révèlent la noirceur de l'homme et de la société. THÉÂTRE. RÉSERVATIONS : 04 67 96 31 63.

**Mar 15. 20h45. THÉÂTRE. MA MÈRE L'ALGÉRIE.** De et avec Rachid Akbal. Cie Le Temps de Vivre. Une histoire traditionnelle qui rend hommage à la Kabylie et aux mères. Voilà qui respire la rocaïlle,

la neige, des gosses en cavalcades, les vieillards, les chemins arides, l'orgueil, la survie, la fête... THÉÂTRE. RÉSERVATIONS : 04 67 96 31 63.

**Jeu 17. 20h45. THÉÂTRE. BABA LA FRANCE.** Cie Le Temps de Vivre. Un homme part à la recherche de l'endroit idéal où il pourra enterrer le souvenir de son père disparu sur une route de France pendant la guerre d'Algérie. THÉÂTRE. RÉSERVATIONS : 04 67 96 31 63.

**Sam 19. 20h45. THÉÂTRE. ALGER TERMINAL 2.** Cie Le Temps de Vivre. De retour en Algérie, Kaci n'ose pas sortir du hall de l'aéroport d'Alger. Fils de l'immigration, il a aujourd'hui cinquante ans ; il cherche encore sa place et son appartenance. THÉÂTRE. RÉSERVATIONS : 04 67 96 31 63.

**Sam 19. 19 h. 4ÈME ÉDITION DU ROCK'N SOUP.** distribution de soupe et concerts gratuits. TREMIX (chanson métissée festive) & APACHE & LE QINCHO (chanson française). PLACE SAINT PAUL.

**Mer 23. 15h. THÉÂTRE. LE GRAND KAÏEUL.** Cie Asphodèles. "En ce temps-là, tous les gens étaient des arbres. Et tous les arbres étaient immortels. Aussi n'avaient-ils jamais d'enfant... Sinon la terre aurait été bien trop petite ! THÉÂTRE. RÉSERVATIONS : 04 67 96 31 63.

**Ven 25. 20h45. CONCERT. TRIO WERTHER.** THÉÂTRE. RÉSERVATIONS : 04 67 96 31 63.



## GIGNAC

**Jusqu'au mer 9. EXPOSITIONS. "JAZZ EN SCÈNES",** photographies de Paul Amouroux "Jazz-band : the recycled punching" et figurines en métal de Jean-Luc Birouste. MÉDIATHÈQUE MUNICIPALE. 22 PLACE DU JEU DE BALLON. TÉL : 04 67 57 03 83.

**Ven 11. 9h45 ou 10h45. ANIMATION PETITE ENFANCE. COMPÉTENCES, RITOURNELLES ET JEUX DE DOIGTS.** MÉDIATHÈQUE MUNICIPALE. 22 PLACE DU JEU DE BALLON. TÉL : 04 67 57 03 83.

Suite de l'agenda page suivante

# DOMIMUSIC

Voire magasin de musique du Centre Hérault

BATTERIE ELECTRONIQUE ALESIS DM6KIT



535€

PRIX DOMI MUSIC : 400€

ATTENTION quantité limitée

un rapport qualité / prix imbattable pour débiter ou se perfectionner à la batterie

GRAND CHOIX DE GUITARES

Marques : Läg, Gretsch, Takamine, Squier, Alhambra...

25, rue Victor Hugo 34800 Clermont l'Hérault  
9h30-12h30 / 14h30-19h du mardi au samedi

Tél : 04 67 96 11 71

www.domimusic.com



## VOS CARTES DE VISITE

PAO incluse

# 89 €ht

format jusqu'au 85x54mm sur papier recyclé ou imprim'vert

les 500 exemplaires

Refaites-vous une image !

Nous pouvons réaliser tous vos travaux d'impression

10 rue de la Sous-Préfecture - 34700 Lodève

Tél : 04 67 44 50 21



# GIGNAC

( suite )

**Sam 12. De 15h à 17h30. ATELIER ART PLASTIQUE « COULEUR ET VARIATIONS AUTOUR DE GIGNAC »** avec Cécilia Makhloufi pendant son exposition. MÉDIATHÈQUE MUNICIPALE. 22 PLACE DU JEU DE BALLON TÉL : 04 67 57 03 83.

**Du mar 14 fev au sam 19 mars. EXPOSITION** de peintures et techniques mixtes de **CECILIA MAKHLOUFI** : « Rencontre du monde ». MÉDIATHÈQUE MUNICIPALE. 22 PLACE DU JEU DE BALLON TÉL : 04 67 57 03 83.

**Ven 18. 21h. CONCERT. ROCKING CHAIR.** On retrouve les influences mélangées de Radiohead, Tom Waits, l'Alas No Axis de Jim Black mais aussi celles du jazz contemporain américain, toutes influences mélangées. THÉÂTRE ESPACE CULTUREL, AV. DU MAS SALAT. RENS : 04 67 56 10 32.

**Mer 23. LES MERCREDIS DE LA MÉDIA-PÈGUES. ANIMATIONS AUTOUR DU JEU.** MÉDIATHÈQUE MUNICIPALE. 22 PLACE DU JEU DE BALLON TÉL : 04 67 57 03 83.

## LODEVE

**Dim 6. 17h30. THÉÂTRE. LE BARBIER DE SEVILLE OU LA PRECAUTION INUTILE.** Cie In Situ. Tarif : 10 euros. RENS : 04 67 88 86 44.

**Dim 6. 15h. LOTO. SALLE DU TRIUMPH.** RENSEIGNEMENTS : 04 67 88 90 00 OU 04 67 88 86 44.

**Sam 12. 14h15. THÉÂTRE. GEANTISSIMO.** Cie l'Hermine de Rien Lord Peter Hamlet Baldwin Archangel Bridigham, professeur, docteur, ethnologue et entomologiste est un savant anglais "extremely"

pressé. Son activité unique : sillonner la planète malgré son âge avancé... Tarif : 3,60 euros. THÉÂTRE LUTEVA. BOULEVARD JOSEPH MAURY. RENS : 04 67 88 86 44.

**Mer 16. 20h45. THÉÂTRE. MA MERE L'ALGERIE.** De et avec Rachid Akbal. Cie Le Temps de Vivre. Une histoire traditionnelle qui rend hommage à la Kabylie et aux mères. Voilà qui respire la rocaïlle, la neige, des gosses en cavalcades, les vieillards, les chemins arides, l'orgueil, la survie, la fête... Tarifs : 5 euros et 7 euros. SALLE DU TRIUMPH. RENSEIGNEMENTS : 04 67 88 90 00 OU 04 67 88 86 44.

**Ven 18 et sam 19. FORMATION. "ENDUIT DE TERRE ET ENDUIT DE CHAUX"**, animé par Fred Faure. ECOLODÈVE, 200 RUE DE LA DRAILLE. RENS : 04 99 91 00 73.

**Sam 19. RENCONTRE DU PATRI-MOINE. LA ROUTE DE LA LAINE.** La Route de la Laine poursuit son chemin, avec une deuxième édition portée par la même volonté de sensibilisation du grand public aux qualités de cette fibre. SALLE DU PEUPLE À L'HÔTEL DE VILLE. RENSEIGNEMENTS : 04 67 88 90 00 OU 04 67 88 86 44.

**Jeu 3 mars. CONCERT DE ROCK ALTERNATIVE. JAMES BENTON AND GROUP.** «Minuscule va Majuscule». Le compositeur, chanteur et guitariste James Benton présente des chansons de son album "HEAVY HEARTS", accompagné par Régis Abbal à la basse et Fabrice Brusson à la batterie. Tarif : 7 euros (boisson incluse). QUAI DE LA MÉGIS-SERIE. RÉSERVATION: 04 67 88 50 35.

## MONTPELLIER

**Mer 9. 21h. CONCERT. BENOÎT PIOULARD** (US / Kranky Records). Benoît Pioulard est le pseudonyme énigmatique de Thomas Meluch, jeune artiste de Portland

**IMPORTANT !**  
Envoyez vos festivités et programmations avant le 15 à : [agenda@c-lemag.com](mailto:agenda@c-lemag.com)

## PRADES LE LEZ

(Oregon, USA). Enigmatique comme sa musique, une pop acoustique noyée dans des brumes de field recordings, portée par un chant fantomatique. Tarif : 5 euros. LE BALOARD 21 BOULEVARD LOUIS BLANC. RENS : 04 67 79 36 68.

**Mer 16. 20h. CONCERT. ZOMBIE ZOMBIE PLAYS JOHN CARPENTER + EL BOY DIE.** Les revoilà ! Le duo parisien formé par Cosmic Neman (également batteur de Herman Düne) et Etienne Jaumet, poursuit tel un ovni son incroyable odyssée sur la scène indépendante. ROCKSTORE. 20 RUE VERDUN. RENS : 04 67 06 80 00.

**Sam 26. 21h. CONCERT. AGA-THE ZE BOUSE.** Une alchimie de chansons à textes décalés rock, funk, jazz et progressif, une univers éclectique et décalé, une galerie de personnages loufoques et déjantés, un mélange subtil de groove, d'énergie, de poésie surréaliste, d'humour et de dérision. SALLE JACQUES BREL.

## PAULHAN

**Sam 5. 18h30. CONCERT.** Chant Grégorien pour soliste. **BRUNO VERDIER.** CHAPELLE ROMANE NOTRE DAME DES VERTUS. RENS : 04 67 98 25 77.

## PREMIAN

**Ven 4. 21h. CONCERT. FLAVIA.** Chansons poétiques humoristiques et décalées. Tarif : 7 euros. AU FIL DES ARTS, CENTRE CULTUREL, PLACE MAURICE AMANS.

## PEZENAS

**Ven 18. 21h. CONCERT JAZZ. SUSANA SHEIMAN.** Swing made in spain! Susana Sheiman chante aussi bien en anglais qu'en espagnol ou brésilien d'une voix à la fois chaude, rauque, sensuelle et passionnée. L'ILLUSTRE THÉÂTRE. TÉL : 04 67 98 09 91.

## LE PUECH

**Dim 13. 16h50. THÉÂTRE. L'AUGMENTATION.** D'après Georges Pérec. Cie La Vaste. Pérec imagine avec un plaisir malicieux le parcours kafkaïen d'un employé en quête d'une augmentation. Et sur le chemin d'autres histoires, celle d'une drôle de société individualiste,

**STAGES PENDANT LES VACANCES SCOLAIRES DU 26/02 au 13/03**

# CENTRE D'ÉQUITATION

DU LODÉVOIS-SALAGOU

*Le centre équestre proche de chez vous !*

Denis Colin dirige le centre équestre depuis 10 ans et son école d'équitation est labellisée «Qualité France» depuis 2002.  
Des chevaux, des poneys pour tous et pour tout faire !

Inscriptions sur Rdv dès le 1er septembre au :

**Domaine de Campeyrroux - 04 67 44 26 04**  
dir. LUNAS LES PLANS à 2Km du centre ville de Lodève





Enfants à partir de 4 ans

du pouvoir dans son habit le plus quotidien, celle d'un homme, si petit face au monde de l'entreprise et face au monde. Tarifs : 5 et 7 euros. **SALLE COMMUNALE. RENS : 04 67 88 90 90.**

## ROUJAN

**Sam 12. 19h. SOIRÉE MAL-GACHE.** Dîner dansant, musiques, chants et danses dans le cadre des 10 000 briques pour un village. Projets : alimentation en eau potable de l'école et de 3 hameaux à Madagascar. **SALLE POLYVALENTE. RENS ET RÉSERVATION : 06 82 05 23 78.**

## ST ANDRE DE SANGONIS

**Sam 12. 21h. CONCERT. TOUR-NEE « EMOTIONS »** (années 1970) avec Christian Delagrange et Alain Sebbah qui chante Serge Lama. **SALLE DES FÊTES. RÉSERVATION AU 09 53 17 54 19.**

## ST ETIENNE DE GOURGAS

**Sam 12. 20h50. THÉÂTRE. L'AUGMENTATION.** D'après Georges Pérec. Cie La Vaste. Pérec imagine avec un plaisir malicieux le parcours kafkaïen d'un employé en quête d'une augmentation. Et sur le chemin d'autres histoires, celle d'une drôle de société individualiste, du pouvoir dans son habit le plus quotidien, celle d'un homme, si petit face au monde de l'entreprise et face au monde. Tarifs : 5 et 7 euros. **SALLE COMMUNALE. RENS : 04 67 88 86 44.**

## ST JEAN DE VEDAS

**Sam 5. 20h. CONCERT. THE YOUNG GODS.** Organisé par Stand'art. Tarifs : 6 euros à 19 euros. **SALLE VICTOIRE 2 DOMAINE DU MAS DE GRILLE. TÉL. : 04 67 47 91 00.**

**Lun 7. 20h. CONCERT. TERROR** (Hardcore legend - USA). Tarif : 13 euros. **SECRET PLACE, 25 RUE SAINT EXUPÉRY. TÉL. : 04 67 68 80 58.**

**Mer 9. 20h. CONCERT ROCK. BLOODSHOT BILL.** Depuis les dix dernières années, Rockin Wildcat

a joué dans le monde entier, seul ou avec des groupes et il est considéré comme le King of Thrashy Rockabilly. Sur les planches, Bloodshot Bill est une bête sauvage et hypnotique - il crie, il sue, il crache, il grogne, il vocifère - ce qui crée des réactions instantanées partout où il joue. **SECRET PLACE, 25 RUE SAINT EXUPÉRY. TÉL. : 04 67 68 80 58.**

**Ven 11. 20h. CONCERT REGGAE. BROUSSAI + ROOTZ UNDERGROUND.** Organisé par Stand'art. Tarifs : 6 euros à 18 euros. **SALLE VICTOIRE 2 DOMAINE DU MAS DE GRILLE. TÉL. : 04 67 47 91 00.**

**Sam 12. 20h. CONCERT. DISCHARGE** (Punk Hardcore from 77- UK). Tarif : 15 euros. **SECRET PLACE, 25 RUE SAINT EXUPÉRY. TÉL. : 04 67 68 80 58.**

**Dim 13. 20h. CONCERT. DR FEELGOOD** (Pub Rock - UK) + **CLASSIC AND TROUBLES** (Rock - Rhône Alpes). Tarif : 17 euros. **SECRET PLACE, 25 RUE SAINT EXUPÉRY. TÉL. : 04 67 68 80 58.**

**Lun 14. 20h. CONCERT. DEATH BEFORE DISHONOR** (Hardcore - USA). Tarif : 7 euros. **SECRET PLACE, 25 RUE SAINT EXUPÉRY. TÉL. : 04 67 68 80 58.**

**Sam 19. 20h. CONCERT. LES PLAYBOYS** (Rock Rythm'n'Blues 60's - Nice). **SECRET PLACE, 25 RUE SAINT EXUPÉRY. TÉL. : 04 67 68 80 58.**

**Mer 23. 20h. CONCERT. ANGRA** (Heavy Speed Métal - Brésil). **SALLE VICTOIRE 2 DOMAINE DU MAS DE GRILLE. TÉL. : 04 67 47 91 00.**

**Dim 27. 20h. CONCERT. WATAIN** (Black Métal - Suède). Tarif : 22 euros. **SECRET PLACE, 25 RUE SAINT EXUPÉRY. TÉL. : 04 67 68 80 58.**

## ST GUILHEM LE DESERT

**Dim 6 et dim 20. A partir de 10h. RANDONNÉE BOTANIQUE** avec lamas porteurs proposée par l'association Pausodave, Grotte des Fées. Environ 6 kms. **RDV SUR LE PARKING D'INTERMARCHÉ. INSCRIPTIONS : 06 26 72 24 77.**

**Dim 20. 9h30. COURSES PÉDESTRE « SAUTA-ROCS ».** 26 kms. **INSCRIPTION À TEMPS COURSE AVANT LE 15/02 : 04 67 58 52 87**



Suite de l'agenda page suivante

**Négoce de Matériaux Ecologiques**  
  
 Isolation naturelle, Ossature bois  
 Briques terre, monomur, Fermeceill  
 Peintures, badigeons, pigments  
 Enduits chaux/chaivre/terre  
**Ateliers initiation et formation**  
**Réseau de professionnels engagés**  
**www.ecolodeve.fr**  
 04 99 91 00 73 - 06 09 84 99 24  
 201 rue de la Draille - 34700 LODEVE

**DETRY PAYSAGE**  
  
 ENTRETIEN ET CRÉATION DE PARCS ET JARDINS  
*Pierre Detry - Diplômé et qualifié*  
 TÉL. 06 88 09 84 37 • 04 67 44 43 97  
 DOMAINE DE COUDOUGNES 34700 LES PLANS  
 email : detry.paysage@hotmail.fr

VOTRE ANNONCE ICI AU  
 04 67 44 50 21

  
 arboriste-grimpeur  
 34520 LA VACQUERIE  
 Elagage • Taille raisonnée • Taille de formation • Abattage délicat  
 Débroussaillage • Plantation • Conseil  
**06 08 84 41 70 • 04 67 88 55 47 • arbraz@mcom.fr**

**RADIO LODEVE**  
 Votre Radio Locale  
 95 MHz 98,7 MHz 104,5 MHz 107 MHz  
**“LA BANDE SON DU WEEK-END”**  
 La nouvelle émission présentée par Guillaume Lancino  
 Rock, musique électronique, black music, chanson française...  
**Le vendredi à 20h**  
 Radio Lodève le Studio : 04 67 44 27 34  
 Site Web : radiolodeve.com  
 Email : radiolodeve@wanadoo.fr



# SERIGNAN

**Jusqu'au dim 6 mars 2011.**  
**EXPOSITION. HANSHARTUNG**  
 "Spray". Déjouant l'image traditionnelle du peintre abstrait gestuel et lyrique, l'exposition s'attache à rassembler des œuvres moins connues de Hans Hartung : de grands formats sur lesquels l'artiste procède par simples pulvérisations laissant apparaître des espaces picturaux ouverts.  
**MUSÉE RÉGIONAL D'ART CONTEMPORAIN LANGUEDOC ROUSSILLON, 146, AVENUE DE LA PLAGE. RENS : 04 67 32 33 05.**

**Sam 5. 21h. CONCERT. VIS A VIES** "Récréation". Myriam Daups au timbre mélodieux et à la présence étonnante et Gérard Dahan qui l'accompagne de ses guitares, à la clariflûte et aux percussions.  
 Tarifs : 6 euros à 10 euros.  
**LA CIGALIERE. PARC RAYONNANT. RÉSERVATIONS : 04 67 32 63 26.**

**Mar 15 à 19h et mer 16. à 21h. THÉÂTRE. LES CHAISES.** Mise en scène Luc Bondy. Cette pièce où le drame devient cocasse confère au tragique un sens nouveau, celui de l'inaccomplissement de l'homme face à son impossibilité de communiquer. Tarifs : 6 euros à 16 euros.  
**THÉÂTRE D'EUGÈNE IONESCO. RÉSERVATIONS : 04 67 32 63 26.**

**Mardi 22. 10 h 30 et 14 h 30. SPECTACLE. FIFI LA FARCEURSE.** LA CIGALIERE. PARC RAYONNANT. RÉSERVATIONS : 04 67 32 63 26.

**Ven 25. 21h. CONCERT DE JAZZ. LOUIS MARTINEZ ET SYLVAIN LUC.** Tarifs : 17 euros à 22 euros.  
**LA CIGALIERE. PARC RAYONNANT. RÉSERVATIONS : 04 67 32 63 26.**

**Sam 5 et Dim 6 mars. CIRQUE CONTEMPORAIN. DU GOUDRON ET DES PLUMES.** De Mathurin Bolze.  
**LA CIGALIERE. PARC RAYONNANT. RÉSERVATIONS : 04 67 32 63 26.**



## SETE

**Sam 12. 18h. CONCERT. LE MIAM ÇA SE CHANTE !** Bernard Belluc dirige « Nuances » de Miramas, un chœur de 50 amateurs et 4 musiciens en live dans le musée, la chanson populaire au service des

**IMPORTANT !**  
 Envoyez vos festivités et programmations avant le 15 à :  
**agenda@c-lemag.com**

émotions que nous inspirent les vitrines magiques du co-fondateur du MIAM. **MISÉE INTERNATIONALE DES ARTS MODESTES. 23 QUAI MARÉCHAL DE LATRE DE TASSIGNY. TÉL : 04 99 04 76 44.**

**Jeu 24 à 19h et ven 25 à 21h. THÉÂTRE. NOTRE TERREUR.** Création collective d'ores et déjà. Mise en scène Sylvain Creuzevault. **THÉÂTRE MOLIERE. AVENUE VICTOR HUGO. RENS : 04 67 74 66 97.**

## VILLENEUVE LES MAGUELONE

**Sam 12. 20h30. CONTE ET MARIONNETTE. VY.** Vy est un voyage autobiographique dans l'enfance de la comédienne, petite fille maladroite et timide qui vivait avec sa grand-mère raciste et dont le rêve secret était de devenir danseuse. De et par Michèle Nguyen. **THÉÂTRE LA GRANDE OURSE. TÉL : 04 67 69 58 00.**



MADE IN MONTPELLIER

WWW.MYSPACE.COM/TOUTAFOND

2011  
**"LES CONCERTS ROCK'N'ROLL"**  
**SECRET PLACE**  
*Home of Underground Rock*

**04 FEB**  
**PSYCHOBILLY'S THE BEST INVASION**  
**THE METEORS** (PSYCHOBILLY - UK)  
 + LONG TALL TEXANS (PSYCHOBILLY - UK)  
 + KOFFIN KATS (PENABIZILLY - USA)  
 + THE SILVER SHINE (PSYCHOBILLY - MONTPELLIER) 20H00 - 17€/ADH\*

**09 FEB**  
**BLOODSHOT BILL**  
 (ROCKABILLY ONE MAN BAND - CANADA)  
 + BO LIDDLEY (HIFI ROAD R'N'R - MONTPELLIER) 20H00 - 4€/ADH\*

**13 FEB**  
**THIS IS ENGLAND PART 6**  
**DR FEELGOOD** (PIEB ROCK - UK)  
 + CLASSIC AND TROUBLES (ROCK - BORNÉ ALPES)  
 + DJ INFERNO GROOVE PARTY 20H00 - 17€/ADH\*

**19 FEB**  
**LES PLAYBOYS**  
 (ROCK RHYTHM'N'BLUES 60'S - NYC)  
 + THE MOCKERS (ROCK GARAGE - MONTPELLIER)  
 + LES BONAPARTISTES (ROCK 60'S - MONTPELLIER) 20H00 - 7€/ADH\*

**04 MAR**  
**THE HYÈNES**  
 AVEC DES MEMBRES DE NOIR DÉSIR (ROCK FRANÇAIS - FRANCE)  
 + PHIL GATOR ET LES MONSTERS GEORGES (ROCK - NIPY)  
 + NEXUS (ROCK PSYCHÉ - MONTPELLIER) 20H00 - 15€/ADH\*

**07 MAR**  
**SOLEDAD BROTHERS**  
 (ROCK BEATS ROCK - USA)  
 + REVEREND JAMES LEG (FIELD HISTORY/BEATS - USA)  
 + SHORTCUT (ROCK - NIPY) 20H00 - 7€/ADH\*

**09 MAR**  
**MEPHISTO** (ROCK - BÉZIERS)  
 + THE NEIGHBORHOOD (POP ROCK - MONTPELLIER) 20H00 - 8€

**17 MAR**  
 L'INCROYABLE FESTIVAL  
**10 RUE DE LA MADELEINE**  
 (ROCK ALTERNATIF - NIMES)  
 + ROSEN'ROLL (ROCK - MONTPELLIER/CAZENAN)  
 + LA GATA NEGRA (ROCK 60'S - BAGALAD)  
 20H - 10€ (+ FRAIS DE LOC POUR FRANCE BILLET) / PASS CULTURE : 5€

**20 MAR**  
**THE DEAD BEATS**  
 (PSYCHOBILLY - UK) 20H00 - GRATUIT/ADH\*

**01 AVR**  
**KID CONGO & THE PINK MONKEY BIRDS**  
 (EX GRAMPS / GUN CLUB - ROCK - USA)  
 + ICHI BIN DEAD (ROCK GARAGE - MONTPELLIER)  
 + 64'S / 69'S (ROCK GARAGE - MONTPELLIER) 20H00 - 12€/ADH\*

**SECRET PLACE - 25 rue St Exupéry - Zi de la lauze - 34430 St Jean de Védas - 04 67 68 80 58**  
 Réservation / Infos concerts : 0 950 23 37 81 ou sur <http://billetterie.toutafond.com>

\*Pour accéder aux concerts - adhésion 35€an obligatoire - Possibilité de navette à partir de Carrié de Thau Condamine - Tél. 04 67 60 90 50



# LUDOMAG

## SUDOKU

GRILLE «MOYEN»

	7		5	3		4		
						6		2
	1		6	8	2	5		3
2		8			3			5
	3			2				8
1			8			3		
9		7	3	5	8			6
5		1						
		3		1	4			5

2					8	3	9	
	7			9		5		
				6				6
	3	4	2					3
						7		
		9						
4					6	5	3	
7				2				
		6			8		1	
		6	5	1				7

GRILLE «EXPERT»

## LES 7 DIFFÉRENCES



7 différences se sont glissées dans la photo de droite (La Vis à St Maurice Navacelles). A vous de les détecter !



ankama  
p r e s s e

Après Dofus Mag, IG Magazine et Mini-Wakfu Mag, Ankama Presse lance un nouveau titre : Akiba Manga

**VOTEZ**

sur [www.manga-akiba.com](http://www.manga-akiba.com)

pour votre série préférée !



**#1**  
**Akiba**  
MANGA

7 créations originales :  
**A VOUS DE CHOISIR !**

Manga inédit de **SHINGO ARAKI**  
(Les Chevaliers du Zodiaque, Goldorak)

Mensuel - Janvier 2011  
L 15729-1-F 4,95 €

**4,95€**  
Prix de lancement

DEL 5304 - OCINE 5304 - CALS 30007P  
POLIS 5300FP - BR 5405 - ICM 5300CH  
PORT-COMTEK 5304

Ce mensuel propose tous les mois de suivre les 7 séries inédites dessinées par de jeunes artistes japonais. 7 séries de manga de 20 pages, soit 140 pages de manga créées spécialement pour Akiba.