

# C

Actualités en Cœur d'Hérault

# LE MAG

[www.c-lemag.com](http://www.c-lemag.com)



mensuel  
87

Août  
2011



# PRENDRE SON ENVOL !

**BALADES**  
rando et vélo

**JEU-CONCOURS**  
5 nuits de rêve à gagner

**AGENDA**  
des spectacles

GRATUIT



70.000 PERSONNES QUI VIVENT ET BOUGENT EN CŒUR D'HÉRAULT !



## ENEZ DÉCOUVRIR le patrimoine des cités

du Nord du Bassin de Thau dans des mises  
en scène authentiques et hautes en couleurs !

- A Bouzigues : vendredi 15 juillet et mardi 16 août 2011 à 21h, place du Belvédère (port)
- A Lezian : mercredi 20 juillet et mercredi 10 août 2011 à 21h, à la chapelle St Hippolyte.
- A Méze : mardi 19 juillet et mardi 9 août 2011 à 21h, au château de Gérard
- A Montbazin : lundi 18 juillet et vendredi 12 août 2011 à 21h, sur la place des Colonnades.
- A Pessan : jeudi 21 juillet et jeudi 11 août 2011 à 21h, à l'Office de tourisme.

Entrée gratuite,  
renseignements à l'OT de Méze  
Tél : 04 67 43 93 08  
E-mail : tourisme.ccnbt@orange.fr



## Musée de Lodève

Louis

# Valtat

2 juin

16 octobre 2011

fermé le lundi

à l'aube  
du **fauvisme**





REPÈRES 5

ON EN PARLE 10

BALADES DÉCOUVERTE 12

## RANDONNÉE & VTT

PATRIMOINE 20

## BASSIN DE THAU

LOISIRS 22

## LES CERFS-VOLANTS DE MANUBAMBOU

ASTRONOMIE 24

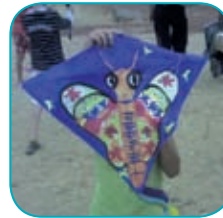
## LES ÉTOILES FILANTES...

CINÉMA 26

TERROIR 27

AGENDA 29

JEUX/CONCOURS 38



Le QRCode de C le Mag,  
Flashez-le avec votre  
portable !



Envoi des festivités à :  
[agenda@c-lemag.com](mailto:agenda@c-lemag.com)

Contacts commerciaux :  
**Gérard Buil**  
06 83 34 78 97

Dépôt légal ISSN : 1765-0704  
Publié par Média Cité sarl  
au capital de 5000€  
RCS Montpellier : 524 305 067

Directrice de publication :  
Isabelle Pahl

Rédacteur : Stephan Pahl

**PROCHAIN CANARD :**  
Septembre 2011

**Les plumes :** Raoul Millan,  
Bernard Fichet, Isabelle Pahl,  
Philippe Huppé, Frédéric Feu,  
Hélène Ruscassié, Claude  
Bermejo, Tante Elbasi, Alain  
Jupin, Patrick Lussiez, Eric  
Mercy, Guillaume Dumazer,  
Céline Satger...

**Les coups de pattes :** Sophie  
Derégel, Gisèle, Fabrice,  
Thomas et Marie Debitus...

**Illustrateurs :** Céline et  
Philippe Gerbaud pour les  
canards ; ZAB pour les Burn's

**Couverture :** © Jins. Plage du  
Grau d'Agde.

**PAO / Conception**  
Média Cité Communication

**Imprimeur :** JF Impression -  
Montpellier

**PUBLICITÉ & COURRIER**  
C LE MAG / Régie Média Cité  
10, rue de la Sous-préfecture  
34700 Lodève  
Tél.: 04 67 44 50 21  
[mediacite.lodeve@wanadoo.fr](mailto:mediacite.lodeve@wanadoo.fr)  
internet : [www.c-lemag.com](http://www.c-lemag.com)



La reproduction des illustrations et photos publiés dans C le mag est interdite. Tous droits réservés. Les textes et photos publicitaires qui sont communiqués à C le mag sont sous la responsabilité de l'annonceur. Les tarifs, dates et horaires de l'agenda sont donnés à titre indicatif, se renseigner auprès des organisateurs. La reproduction des textes et articles est autorisée, sous réserve de la mention suivante : "source : C-le mag".

# LES "BRESCOUDOS"

À

Adissan



29 AOÛT  
DE 12H À 17H

300 MOTARDS SUR LE STADE  
FACE À LA COOPÉRATIVE

DÉJEUNER

SUR PLACE ET

ANIMATIONS  
AVEC FRANCK MALBERT

2011

"LES CONCERTS ROCK'N'ROLL"

## SECRET PLACE

Home of Underground Rock

**09 ABORTED** (DEATH METAL - BELGIQUE)  
AOÛT + SKELETONWITCH (MELODIC TRASH METAL - USA)  
+ MINUSHUMAN (TRASH METAL - FRANCE) 20H00 - 15E/ADH\*

**28 LOCAUX REPET SHOW#20**  
10 GROUPEX EN EXTERIEUR ENREGISTRÉS EN LIVE !  
AOÛT ATOMM PROJECT + DATT + HILLS'N'PILLS + MIRLEFT  
+ CARRIE'S CLINCHER + CORRADO'S + OVEN +  
THE OLD'S + SUPERMARKET + SYSTEME 20H00 - GRATUIT/ADH\*

**12 THE MEMBERS** (PUNK ROCK - UK)  
SEPT AVEC RAT SCABIES BATTEUR DE THE DAMNED  
20H00 - GRATUIT/ADH\*

**13 AMERICAN DOGS** (HARD ROCK - USA)  
SEPT + NO REMORSE (STONER - MONTPELLIER)  
+ CORPUS CHRISTI (BLACK METAL - PORTUGAL)  
+ MISTAKEN SOUND OF ALABAMA (ROCK - MONTPELLIER)  
20H00 - 8E/ADH\*

**22 INQUISITION** (BLACK METAL - USA)  
SEPT + REVENGÉ (BLACK METAL - CANADA)  
+ CORPUS CHRISTI (BLACK METAL - PORTUGAL)  
+ THE STONE (BLACK METAL - SERBIE) 20H00 - N.C

**27 BARRENCE WHITFIELD**  
SEPT AND THE SAVAGES  
(ROCKABILLY - USA) 20H00 - 15E/ADH\*

**28 HATE** (BLACK DEATH - POLOGNE)  
SEPT + VESANIA (BLACK DEATH SYMPHONIQUE - POLOGNE)  
+ LIVARKAHIL (DEATH BRUTAL - FRANCE) 20H00 - 13E/ADH\*

**01 JULIE PRODUCTION ET TAF PRODUCTION PRESENTENT :**  
OCT **EDDIE AND THE HOT RODS**  
(PUB ROCK - UK)  
+ DUMBELL (PUNK ROCK GARAGE - ALLEMAGNE)  
+ THE REBEL ASSHOLES (PUNK ROCK - FRANCE) 20H00 - 10E/ADH\*

**04 TORTURE SQUAD**  
OCT (DEATH TRASH METAL - BRÉSIL) 20H00 - 6E/ADH\*

**14 THE DIRTBOMBS**  
OCT (GARAGE PUNK - USA) 20H00 - N.C

SECRET PLACE - 25 rue St Exupéry - Zi de la lauze - 34430 St Jean de Védas - 04 67 68 80 58

Réservation / Infos concerts : 0 950 23 37 81 ou sur <http://billetterie.toutafond.com>

\*Pour accéder aux concerts : adhésion 3E/an obligatoire - Possibilité de navette à partir de l'arrêt de Tram Condamine - Tél : 04 67 68 80 58

Yes.H.TAF - N° LICENCES : 21011005 - 51011006

MADE IN MONTPELLIER

WWW.MYSPACE.COM/TOUTAFOND





© P. gerbaud



REPÈRES

# Radios locales FM du territoire

- Radio Pays d'Hérault**  
89 - 96.7 - 102.9 MHz
- Radio lodeve**  
98.7 - 104.5 - 107 MHz
- France bleu herault**  
101.1 - 100.6 MHz
- Rfm**  
99.3 MHz
- Radio TOTEM**  
98.1 MHz
- Radio St Afrique**  
88.5 - 96.7 MHz
- Radio Larzac**  
Millau : 87.8 MHz  
La Couvertoirade : 98.6 MHz

# Offices de tourisme

**Agde**  
Rue Jean Roger. 34300 AGDE  
Tél : 04 67 62 91 99

**Bédarieux**  
1, rue de la République  
34600 BEDARIEUX  
Tél : 04 67 95 08 79

**Béziers**  
- 1 bd Wilson  
34500 BEZIERS  
Tél : 04 67 76 20 20  
- Place Lavabre  
34500 BEZIERS  
Tél : 04 67 36 06 27  
- 2, square René-Cassin  
34350 VALRAS-PLAGE  
Tél : 04 67 32 36 04

**Cap d'Agde**  
Rd-Pt Bon Accueil  
34300 LE CAP D'AGDE  
Tél : 04 67 01 04 04

**CDT maison de pays**  
Aire A75 - 34520 LE CAYLAR  
Tél : 04 67 44 56 05

**Cirque de Navacelles et Larzac Méridional**  
4 place de l'Horloge  
34520 LE CAYLAR  
Tél : 04 67 44 51 52

**La Maison du Grand Site du Cirque de Navacelles**  
Belvédère de la Baume Auriol  
34520 ST MAURICE NAVACELLES  
Tél : 04 67 44 51 52

**Clermontais**  
- Place Jean Jaurès  
34800 CLERMONT L'HERAULT  
Tél : 04 67 96 23 86  
- Place Paul Vigné  
34800 OCTON  
Tél : 04 67 96 22 79  
- 65 bis, cours National  
34230 PAULHAN  
Tél : 04 67 25 15 14

**Lodévois-Larzac**  
7 place de la République  
34700 LODEVE  
Tél : 04 67 88 86 44

**Millau-Sud Aveyron**  
1, place du Beffroi  
12100 MILLAU  
Tél : 05 65 60 02 42

**Montpellier**  
La Comédie  
34000 MONTPELLIER  
Tél : 04 67 60 60 60

**Pays des Monts et des Sources**  
34260 AVENE  
Tél : 04 67 23 43 38  
34650 LUNAS  
Tél : 04 67 23 76 67

**Pézenas-Val d'Hérault**  
Place des Etats du Languedoc  
34120 PEZENAS  
Tél : 04 67 98 36 40

**St Guilhem-Vallée de l'Hérault**  
Parc de Camalcé - 34150 GIGNAC  
Tél : 04 67 57 58 83  
Rue Font du Portal  
34150 ST GUILHEM  
Tél : 04 67 57 44 33

# Cinéma, Théâtre, Expos, Livres...

**Clermont l'Hérault**  
**Cinéma Alain Resnais**  
Rue Roger Salasc  
Tél : 04 67 96 21 06

**Théâtre**  
Allée Salengro  
Tél : 04 67 96 31 63  
Espace "les Pénitents"  
Rue Henri Martin  
Tél : 04 67 96 39 32

**Bibliothèque**  
16, rue Louis Blanc  
Tél : 04 67 96 05 77

**Lodève**  
**Théâtre Luteva**  
Boulevard Joseph Maury  
Tél : 04 67 44 15 90

**Musée Fleury**  
Square Georges Auric  
Tél : 04 67 88 86 10

**Médiathèque**  
Square Georges Auric  
Rue de la République  
Tél : 04 67 88 86 08

**Pôle des Métiers d'Art**  
45, Grand'Rue  
Tél : 04 67 44 29 29

**St André de Sangonis**  
**Bibliothèque**  
5, rue des Fontaines  
Tél : 04 67 57 90 46

**Aniane**  
**CIST** (Centre de l'Imaginaire Scientifique et Technique)  
2, place Etienne Sanier  
www.imaginairescientifique.com  
Tél : 04 67 54 64 11

**Paulhan**  
**Bibliothèque J. Grizard**  
20, Bd de la Liberté  
Tél : 04 67 25 00 89

**Pézenas**  
**L'illustre Théâtre**  
22 avenue de la Gare du Midi  
Tél : 04 67 98 09 91

**Pôle des Métiers d'Art**  
6, place Gambetta  
Tél : 04 67 98 16 12

**Gignac**  
**Médiathèque**  
22, place du Jeu de Ballon  
Tél : 04 67 57 03 83

**Théâtre**  
Avenue du mas Salat  
Tél : 04 67 56 10 32



© Philippe gerbaud

# Marchés du Terroir

- Aniane : Jeudi matin.
- Aspiran : Lundi et jeudi matin.
- Bédarieux : Lundi matin.
- Canet : Mardi et jeudi matin.
- Clermont l'Hérault : Mercredi matin.
- Gignac : Samedi matin

- Lamalou les Bains : Mardi, jeudi et samedi matin.
- Le Bousquet d'Orb : Samedi matin.
- Le Caylar : Dimanche matin.
- Lézignan la Cèbe : Dimanche matin
- Lodève : Samedi matin et mardi après-midi.

- Millau : Vendredi matin.
- Montagnac : Vendredi matin.
- Montarnaud : Mercredi et dimanche matin.
- Montpeyroux : Jeudi matin.
- Nant : Mardi matin.
- Nébian : Mardi, jeudi et vendredi matin.

- Octon : Jeudi soir
- Paulhan : Jeudi matin.
- Pézenas : Samedi.
- St André de Sangonis : Mardi et vendredi matin.
- St Jean de Fos : Mardi matin.
- St Pargoire : Mardi matin.



# concours des vins

Vallée de l'Hérault

La vigne et le vin sont des éléments identitaires de la vallée de l'Hérault dont l'histoire, le patrimoine, les paysages et les hommes ont été façonnés par cette tradition et ce savoir-faire. C'est ce terroir viticole millénaire que la Communauté de communes Vallée de l'Hérault s'attache à promouvoir à travers l'organisation du Concours des vins de la Vallée de l'Hérault. Cette 25<sup>ème</sup> édition vous propose de belles surprises !

## Le concours en chiffres

- 69 caves participantes.
- 240 vins dégustés : AOP, IGP, vins de table et vins spéciaux (Carthagène et vins passerillés) ; blancs, rosés, rouges.
- 120 dégustateurs : vignerons, œnologues, cavistes, restaurateurs, journalistes, œnophiles avertis, sous le contrôle d'un huissier de justice.
- 76 médailles décernées : bronze, argent, or ; et 1 mention spéciale
- 2 Grands prix, coups de cœur parmi les médailles d'or.







## Rouge

- 1** **DOMAINE DE SAINT-DOMINIQUE**  
IGP Pays d'Hérault 2008  
DOMAINE DE SAINT-DOMINIQUE - ANIANE
- 2** **LOUIS**  
AOC Languedoc 2009  
DOMAINE LES QUATRE AMOURS - BELARGA
- 3** **BOUQUET DE NOS VIGNES**  
IGP Vicomté d'Aumelas 2010  
LES VIGNERONS DE LA VICOMTE - LE POUGET
- 4** **CUVÉE OPPIDUM**  
AOC Languedoc 2008  
VILLA DONDONA - MONTPEYROUX
- 5** **LA JASSE**  
AOC Languedoc - Terrasses du Larzac 2008  
DOMAINE LA JASSE CASTEL - MONTPEYROUX
- 6** **L'HORTGRAND**  
AOC Languedoc 2008  
DOMAINE DE L'HORTGRAND - MONTPEYROUX
- 7** **CABERNET FRANC**  
IGP Pays d'Occ 2009  
DOMAINE DES TREMIERES - NEBIAN
- 8** **CHASSEUR DES BROUSSES**  
IGP Pays d'Occ 2010  
MAS DES BROUSSES - PUECHABON
- 9** **3 NAISSANCES**  
AOC Languedoc - Terrasses du Larzac 2009  
DOMAINE DE FAMILONGUE - ST-ANDRE-DE-SANGONIS
- 10** **CHAPELLE SAINT-ANTOINE**  
AOC Languedoc 2010  
CAVE COOPÉRATIVE - ST-BAUZILLE-DE-LA-SYLVE
- 11** **LA CARDABELLE**  
AOC Languedoc - Terrasses du Larzac 2009  
VIGNOBLE DES DEUX TERRES - ST-FELIX-DE-LODEZ
- 12** **MAS DE LUNÈS - RÉSERVE**  
AOC Languedoc 2009  
VIGNOBLES JEANJEAN - ST-FELIX-DE-LODEZ
- 13** **ALEX**  
AOC Languedoc 2010  
DOMAINE ALEXANDRIN - ST-JEAN - DE-FOS



## Rosé

- 14** **SONGE D'ÉTÉ**  
AOC Languedoc 2010  
MAS GENISTA - ARGELLIERS
- 15** **PONT DU DIABLE**  
IGP Saint Guilhem le Désert 2010  
CAVE COOPÉRATIVE TOURS ET TERROIRS D'ANIANE - GIGNAC
- 16** **SAINT JACQUES**  
AOC Languedoc 2010  
VIGNOBLE DES DEUX TERRES - ST-FELIX-DE-LODEZ



## Blanc

- 17** **DOMAINE DES CONQUÊTES**  
IGP Pays d'Hérault 2009  
DOMAINE DES CONQUÊTES - ANIANE
- 18** **L'HERMAS**  
IGP Saint Guilhem le Désert 2010  
DOMAINE DE L'HERMAS - GIGNAC
- 19** **ESPÉREL**  
AOC Languedoc 2010  
VILLA DONDONA - MONTPEYROUX
- 20** **LUCIAN GRANDE RÉSERVE**  
AOC Languedoc 2010  
CAVE COOPÉRATIVE LES VINS DE ST-SATURNIN - ST-SATURNIN-DE-LUCIAN



## Rouge

- 21** **LES PAMPRES**  
IGP Pays d'Hérault 2010  
MAS LAVAL - ANIANE
- 22** **MAS D'AGAMAS**  
IGP Pays d'Hérault 2009  
MAS D'AGAMAS - LAGAMAS
- 23** **ANGÉLIQUE**  
AOC Languedoc 2009  
DOMAINE LES ANGES DE BACCHUS - MONTARNAUD
- 24** **MI-ANGE MI-DÉMON**  
IGP Pays d'Hérault 2009  
DOMAINE LES ANGES DE BACCHUS - MONTARNAUD
- 25** **CUVÉE OPPIDUM**  
AOC Languedoc 2007  
VILLA DONDONA - MONTPEYROUX
- 26** **LE GRENACHE**  
IGP Pays d'Occ 2010  
CAVE COOPÉRATIVE - MONTPEYROUX
- 27** **LES COMBARIOLLES**  
AOC Languedoc - Terrasses du Larzac 2008  
DOMAINE LA JASSE CASTEL - MONTPEYROUX
- 28** **LES FAÏSSES DE JEAN**  
AOC Languedoc 2009  
DOMAINE PUECH AUGER - MONTPEYROUX
- 29** **MAS FÉLIX**  
AOC Languedoc 2008  
LES DOMAINES DE LA SOLANE - MONTPEYROUX
- 30** **MAS CANTA CIGALES**  
IGP Pays d'Hérault 2007  
MAS CANTA CIGALES - POUZOLS
- 31** **LES GARIGOLLES**  
AOC Languedoc 2007  
DOMAINE COSTON - PUECHABON
- 32** **GRAND TOUR**  
IGP Pays d'Occ 2009  
DOMAINE DE PUILACHER - PUILACHER
- 33** **MERLOT**  
IGP Pays d'Occ 2010  
CAVE COOPÉRATIVE CLOCHERS ET TERROIRS - PUILACHER
- 34** **L'ESPRIT DE LA BASTIDE AUX OLIVIERS**  
AOC Languedoc - Terrasses du Larzac 2009  
LA BASTIDE AUX OLIVIERS - ST-ANDRE-DE-SANGONIS
- 35** **LA BASTIDE AUX OLIVIERS**  
AOC Languedoc - Terrasses du Larzac 2009  
LA BASTIDE AUX OLIVIERS - ST-ANDRE-DE-SANGONIS
- 36** **CUVÉE JACQUES ARNAL**  
AOC Languedoc - Terrasses du Larzac 2009  
VIGNOBLE DES DEUX TERRES - ST-FELIX-DE-LODEZ
- 37** **LES HAUTS DES PRIVATS**  
AOC Languedoc - Terrasses du Larzac 2009  
VIGNOBLE DES DEUX TERRES - ST-FELIX-DE-LODEZ
- 38** **GRAND DEVOIS**  
AOC Languedoc 2009  
VIGNOBLES JEANJEAN - ST-FELIX-DE-LODEZ
- 39** **LES HERMES**  
AOC Languedoc 2010  
DOMAINE ALEXANDRIN - ST-JEAN - DE-FOS
- 40** **DOMAINE AUBRESPY**  
AOC Languedoc 2005  
DOMAINE AUBRESPY - ST-PARGOIRE
- 41** **CHAT PITRE**  
IGP Pays d'Occ 2010  
CLOS DE L'AMANDAIE - AUMELAS
- 42** **DÉLICES DES ANGES**  
AOC Languedoc 2010  
DOMAINE LES ANGES DE BACCHUS - MONTARNAUD



## Rosé

- 43** **ROSÉ DE SAINT ANDRÉ**  
IGP Pays d'Occ 2010  
DOMAINE DE BLANCOUX - ST-ANDRE-DE-SANGONIS
- 44** **VIN D'UNE NUIT**  
AOC Languedoc 2010  
CAVE COOPÉRATIVE LES VINS DE ST-SATURNIN - ST-SATURNIN-DE-LUCIAN
- 45** **MARIE NOSTRA**  
IGP Pays d'Occ 2008  
DOMAINE DE LA DOUBRIE - CANET
- 46** **MÉDITATION**  
IGP Coteaux du Salagou 2010  
DOMAINE DE GOURJOU - CLERMONT L'HERAULT
- 47** **PONT DU DIABLE**  
IGP Saint Guilhem le Désert 2010  
CAVE COOPÉRATIVE TOURS ET TERROIRS D'ANIANE - GIGNAC
- 48** **EXTRÊME BLANC**  
Vin de table 2010  
CAVE COOPÉRATIVE - MONTPEYROUX
- 49** **CUVÉE BLANCHE**  
IGP Pays d'Occ 2010  
DOMAINE DE BLANVILLE - ST-PARGOIRE
- 50** **RÉSERVE DU CHÂTEAU SAINT PONS**  
AOC Languedoc 2010  
CAVE COOPÉRATIVE LES VIGNERONS DES SOUBERGUES - ST-PARGOIRE
- 51** **L'ÉGÉRIE**  
AOC Languedoc - Grès de Montpellier 2008  
CHÂTEAU BAS D'AUMELAS - AUMELAS
- 52** **PONT DU DIABLE**  
IGP Saint Guilhem le Désert 2009  
CAVE COOPÉRATIVE TOURS ET TERROIRS D'ANIANE - GIGNAC
- 53** **DOMAINE BOISANTIN - L'EMBELLIE**  
Vin de pays d'Occ 2006  
LES DOMAINES DE LA SOLANE - MONTPEYROUX
- 54** **CUVÉE DONDONA**  
AOC Languedoc 2009  
VILLA DONDONA - MONTPEYROUX
- 55** **RÉGAL D'ÉTÉ**  
IGP Pays d'Occ 2010  
CAVE COOPÉRATIVE CLOCHERS ET TERROIRS - PUILACHER
- 56** **L'ÂME DE FAMILONGUE**  
AOC Languedoc - Terrasses du Larzac 2009  
DOMAINE DE FAMILONGUE - ST-ANDRE-DE-SANGONIS
- 57** **LE TEMPS DES GITANS**  
IGP Pays d'Hérault 2010  
MAS DE JANINY - ST-BAUZILLE-DE-LA-SYLVE
- 58** **RÉSERVE SAINT-ANTOINE**  
AOC Languedoc 2010  
CAVE COOPÉRATIVE - ST-BAUZILLE-DE-LA-SYLVE
- 59** **BERGERIE DE LUNÈS**  
AOC Languedoc 2009  
VIGNOBLES JEANJEAN - ST-FELIX-DE-LODEZ
- 60** **L'OCTAVIEN**  
AOC Languedoc 2008  
L'OCTAVIEN - ST-JEAN - DE-FOS
- 61** **LES CARDAGOUX**  
AOC Languedoc 2009  
CAVE COOPÉRATIVE LES VINS DE ST-SATURNIN - ST-SATURNIN-DE-LUCIAN
- 62** **CHÂTEAU BAS D'AUMELAS**  
AOC Languedoc 2010  
CHÂTEAU BAS D'AUMELAS - AUMELAS



## Blanc

- 63** **DOMAINE ROQUEFUN**  
IGP Saint Guilhem le Désert 2010  
DOMAINE ROQUEFUN - GIGNAC
- 64** **CUVÉE OR**  
AOC Languedoc 2010  
CAVE COOPÉRATIVE - MONTPEYROUX
- 65** **DOMAINE DES MAZES**  
AOC Languedoc 2010  
VIGNOBLE VALLAT - MONTPEYROUX
- 66** **DOMAINE COSTON**  
AOC Languedoc 2010  
DOMAINE COSTON - PUECHABON
- 67** **ROSÉ**  
IGP Mont Baudille 2010  
DOMAINE DE CARNEDE - ST-ANDRE-DE-SANGONIS
- 68** **CHAPELLE SAINT-ANTOINE**  
AOC Languedoc 2010  
CAVE COOPÉRATIVE - ST-BAUZILLE-DE-LA-SYLVE
- 69** **LE TEMPS DES GITANS**  
IGP Pays d'Occ 2010  
MAS DE JANINY - ST-BAUZILLE-DE-LA-SYLVE
- 70** **MAS DE LUNÈS**  
AOC Languedoc 2010  
VIGNOBLES JEANJEAN - ST-FELIX-DE-LODEZ
- 71** **LE VIEUX CLOCHER**  
AOC Languedoc 2010  
CAVE COOPÉRATIVE LES VINS DE ST-SATURNIN - ST-SATURNIN-DE-LUCIAN



## Rouge

- 72** **LES OMBELLES**  
AOC Languedoc 2009  
MAS DE LA SERANNE - ANIANE
- 73** **LES VIGNEAUX**  
IGP Pays d'Occ 2010  
LES VIGNERONS DE LA VICOMTE - LE POUGET
- 74** **IMPERTINENCE**  
IGP Coteaux du Salagou 2009  
DOMAINE DES TREMIERES - NEBIAN
- 75** **CHARDONNAY**  
IGP Pays d'Occ 2010  
CAVE COOPÉRATIVE CLOCHERS ET TERROIRS - PUILACHER
- 76** **CARAGOL**  
IGP Pays d'Occ 2010  
CAVE COOPÉRATIVE LES VIGNERONS DES SOUBERGUES - ST-PARGOIRE
- 77** **LES MÉNADES**  
Vendange de raisins surmûris 2009  
CLOS DE L'AMANDAIE - AUMELAS
- 78** **LES MÉNADES**  
Vendange de raisins surmûris 2009  
CLOS DE L'AMANDAIE - AUMELAS



## Blanc

- 79** **LES OMBELLES**  
AOC Languedoc 2009  
MAS DE LA SERANNE - ANIANE
- 80** **LES VIGNEAUX**  
IGP Pays d'Occ 2010  
LES VIGNERONS DE LA VICOMTE - LE POUGET
- 81** **IMPERTINENCE**  
IGP Coteaux du Salagou 2009  
DOMAINE DES TREMIERES - NEBIAN
- 82** **CHARDONNAY**  
IGP Pays d'Occ 2010  
CAVE COOPÉRATIVE CLOCHERS ET TERROIRS - PUILACHER
- 83** **CARAGOL**  
IGP Pays d'Occ 2010  
CAVE COOPÉRATIVE LES VIGNERONS DES SOUBERGUES - ST-PARGOIRE



## Blanc

- 84** **LES OMBELLES**  
AOC Languedoc 2009  
MAS DE LA SERANNE - ANIANE
- 85** **LES VIGNEAUX**  
IGP Pays d'Occ 2010  
LES VIGNERONS DE LA VICOMTE - LE POUGET
- 86** **IMPERTINENCE**  
IGP Coteaux du Salagou 2009  
DOMAINE DES TREMIERES - NEBIAN
- 87** **CHARDONNAY**  
IGP Pays d'Occ 2010  
CAVE COOPÉRATIVE CLOCHERS ET TERROIRS - PUILACHER
- 88** **CARAGOL**  
IGP Pays d'Occ 2010  
CAVE COOPÉRATIVE LES VIGNERONS DES SOUBERGUES - ST-PARGOIRE



## Grands prix



Domaine les Quatre Amours

Louis  
AOC Languedoc  
2009

Villa Dondona

Espérel  
AOC Languedoc  
2010





# Palmarès 2011

## ANIANE **B3**

DOMAINE DES CONQUÊTES **17**  
Chemin conquêtes - 34150 ANIANE  
04 67 57 35 99  
www.domaine-des-conquetes.com

DOMAINE DE SAINT DOMINIQUE **1**  
34150 ANIANE  
06 20 97 32 40  
www.domainesaintdominique.com

MAS DE LA SERANNE **72**  
Route de Puechabon - 34150 ANIANE  
04 67 57 37 99  
www.mas-seranne.com

MAS LAVAL **21**  
26 rue Jean Casteran - 34150 ANIANE  
04 67 57 79 23  
www.maslaval.com

## ARGELIERS **A3**

MAS GENISTA **14**  
43 route de Puechabon - 34380 ARGELIERS  
04 99 62 00 15  
www.masgenista.fr

## AUMELAS **B3**

CHÂTEAU BAS D'AUMELAS **51 52**  
Château Bas - 34230 AUMELAS  
04 67 96 83 40  
www.chateauaumelas.fr

CLOS DE L'AMANDAIE **41 77**  
Mas Arnaud - 34230 AUMELAS  
06 86 68 08 82  
www.closdelamandaie.com

## BELARGA **C2**

DOMAINE LES QUATRE AMOURS **2**  
1 chemin des Condaminas - 34230 BELARGA  
04 67 24 60 89  
www.les4amours.com

## CANET **C2**

DOMAINE DE LA DOURBIE **45**  
34800 CANET  
04 67 44 45 82  
www.domainedeladourbie.fr

## CLERMONT L'HERAULT **B2**

DOMAINE DE GOURJO **46**  
Route de Canet - 34800 CLERMONT L'HERAULT  
04 67 96 00 11

## GIGNAC **B3**

CAVE COOPÉRATIVE TOURS ET TERROIRS D'ANIANE **15 47 52**  
10 avenue Marcellin Albert - 34150 GIGNAC  
04 67 57 51 94  
www.tours-et-terroirs.com

## DOMAINE L'HERMAS **18**

Lieu dit Mas de Ratte - 34150 GIGNAC  
06 64 89 20 29  
www.lhermas.com

DOMAINE ROQUEFON **63**  
47 Grand'Rue - 34150 GIGNAC  
06 79 28 64 22  
www.domaine-roquefon.com

## LAGAMAS **B2**

MAS D'AGAMAS **22**  
Rue des Treilles - 34150 LAGAMAS  
06 22 05 04 78

## LE POUGET **C2**

LES VIGNERONS DE LA VICOMÉTÉ **3 73**  
Les Trois Fontaines - 34230 LE POUGET  
04 67 96 82 87  
www.vicometedaumelas.com

## MONTARNAUD **B4**

DOMAINE LES ANGES DE BACCHUS **23 24 42**  
Bel Air - 34570 MONTARNAUD  
06 17 31 57 18

## MONTPEYROUX **A2**

CAVE COOPÉRATIVE **26 48 64**  
5 place François Villon - 34150 MONTPEYROUX  
04 67 96 61 08  
www.montpeyroux.org

LES DOMAINES DE LA SOLANE **25 53**  
1 chemin d'Aigues vives - 34150 MONTPEYROUX  
04 67 96 61 37  
www.saintandrieu-boisantin.com

DOMAINE DE L'HORTGRAND **6**  
1 rue Fontville - 34150 MONTPEYROUX  
04 67 88 68 40  
www.hortgrand.fr

DOMAINE LA JASSE CASTEL **5 27**  
18 route Neuve - 34150 MONTPEYROUX  
04 67 88 65 27  
www.jasse-castel.com

DOMAINE PUECH AUGER **28**  
3 rue de la Cagaroulette - 34150 MONTPEYROUX  
04 67 96 64 42  
www.puechauger-languedoc.com

VIGNOBLE VALLAT **65**  
Route de Saint Etienne - 34150 MONTPEYROUX  
04 67 96 64 06  
www.vallat-languedoc.com

VILLA DONDONA **4 19 25 54**  
Rue du Barry - 34150 MONTPEYROUX  
04 67 96 68 34  
www.villadondona.com

## NEBIAN **B2**

DOMAINE DES TRÉMIÈRES **7 74**  
34800 NEBIAN  
04 67 96 38 05

## POUZOLS **B2**

MAS CANTA CIGALES **30**  
5 chemin Canta Cigales - 34230 POUZOLS  
04 67 96 73 02

## PUECHABON **A3**

DOMAINE COSTON **31 66**  
3 route de Montpellier - 34150 PUECHABON  
04 67 57 48 96  
www.domainecoston.fr

MAS DES BROUSSES **8**  
14 route de l'Avène - 34150 PUECHABON  
04 67 57 33 75  
www.masdesbrousses.fr

## PUILACHER **C2**

CAVE COOPÉRATIVE CLOCHERS ET TERROIRS **33 55 75**  
Route de Plaissan - 34230 PUILACHER  
04 67 25 01 50  
www.clochersetterroirs.com

DOMAINE DE PUILACHER **32**  
34230 PUILACHER  
04 67 96 72 33  
www.domainedepuilacher.fr

## ST ANDRE DE SANGONIS **B2**

DOMAINE DE L'ARNÈDE **67**  
1 bis rue de l'Arnède  
34725 ST-ANDRE-DE-SANGONIS  
04 67 57 92 64

DOMAINE DE BLANCOUS **43**  
Rue de Bages - 34725 ST-ANDRE-DE-SANGONIS  
04 67 57 83 41

DOMAINE DE FAMILONGUE et LA BASTIDE AUX OLIVIERS **9 34 35 56**  
3 rue Familongue  
34725 ST-ANDRE-DE-SANGONIS  
04 67 57 59 71  
www.domainedefamilongue.fr

## ST BAUZILLE DE LA SYLVE **B2**

CAVE COOPÉRATIVE **10 58 69**  
Avenue de Popian  
34230 ST-BAUZILLE-DE-LA-SYLVE  
04 67 57 52 06

MAS DE JANINY **57 68**  
21 place de la Pradette  
34230 ST-BAUZILLE-DE-LA-SYLVE  
04 67 57 96 70

## ST FELIX DE LODEZ **B2**

VIGNOBLE DES DEUX TERRES **11 16 26 37**  
21 avenue Marcolin Albert  
34725 ST-FELIX-DE-LODEZ  
04 67 96 60 61  
www.vignobledes2terres.com

VIGNOBLES JEANJEAN **12 38 59 70**  
BP 1 - 34725 ST-FELIX-DE-LODEZ  
04 67 88 80 16  
www.vignobles-jeanjean.com

## ST JEAN DE FOS **A3**

DOMAINE ALEXANDRIN **13 39**  
8 rue du Labadou - 34150 ST-JEAN-DE-FOS  
06 87 54 07 42

## ST PARGOIRE **C2**

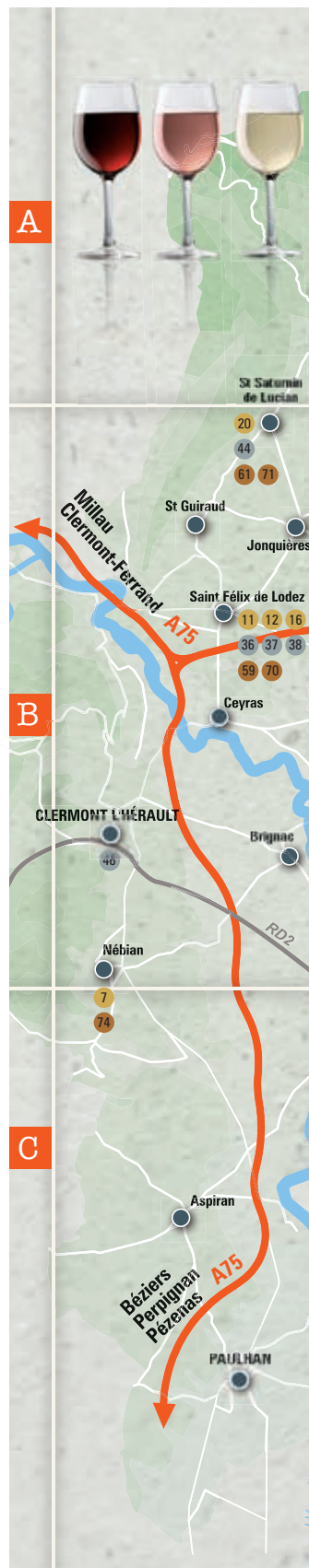
DOMAINE AUBRESPY **40**  
2 rue de la Mairie  
34230 ST-PARGOIRE  
04 67 98 71 70

DOMAINE DE BLANVILLE **49**  
Route de Gignac - 34230 ST-PARGOIRE  
04 67 25 22 53  
www.blanville.com

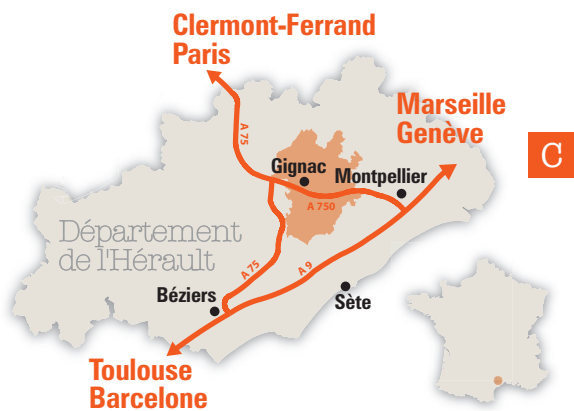
CAVE COOPÉRATIVE LES VIGNERONS DES SOUBERGUES **50 76**  
22 avenue Albert Laurens - 34230 ST-PARGOIRE  
04 67 98 70 15

## ST SATURNIN DE LUCIAN **B2**

CAVE COOPÉRATIVE LES VINS DE ST SATURNIN **20 44 51 71**  
Avenue Noël Calmel  
34725 ST-SATURNIN-DE-LUCIAN  
04 67 96 61 52  
www.vins-saint-saturnin.com







VALLÉE DE L'HERAULT  
COMMUNAUTÉ DE COMMUNES

2 Parc d'activités de Camalcé

BP 15 • 34150 Gignac

Tél. : 04 67 57 04 50

[www.cc-vallee-herault.fr](http://www.cc-vallee-herault.fr)



## ZEN ATTITUDE

C'est à **Pézenas** que **Monsieur Tesseyre** vient d'ouvrir "L'espace détente" dans un cadre idyllique (arbres, fleurs, piscine...). *"J'ai voulu offrir à ma clientèle un espace reposant qui lui permettra de se relaxer au maximum en lui proposant toutes sortes de soins pour le corps."*

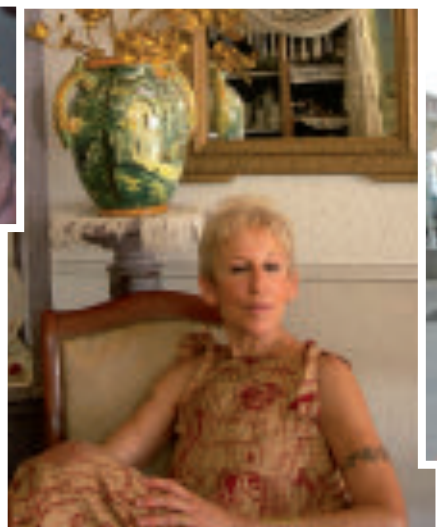
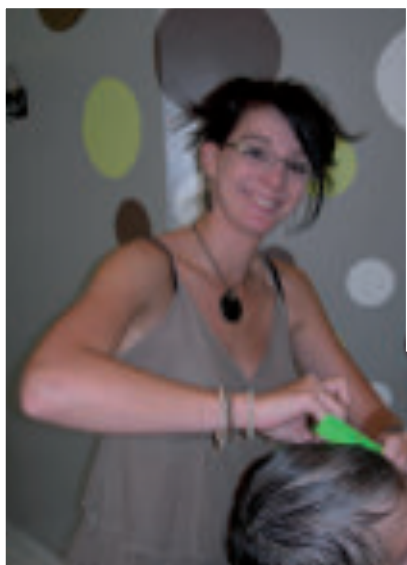
Contact : 04 67 98 67 50.



## BÉTAMÈCHE

**Emilie** a repris un salon de coiffure à **Lodève**, il s'appelle Métamorphose. *"Je viens de Reims, le pays du champagne ! et je suis très heureuse de vivre ici maintenant, au pays du soleil !"*

Contact : 04 67 44 00 63.



## LA CAVERNE

**Michelle** a créé une petite boutique d'antiquité "A la recherche de Noëlie" à **Clermont l'Hérault**. *"Si vous êtes amoureux des brocantes originales et si l'esprit fouillis-organisé vous tente, alors vous êtes ici chez vous !"*

Contact : 06 31 93 44 88.





## LE TEMPS D'UNE PAUSE

**Madame Deleuil** a ouvert au **Caylar** le restaurant la Transhumance. *"Ce fut une aventure difficile avec de nombreux obstacles mais le résultat est là !"*

Contact : 04 67 88 21 80.

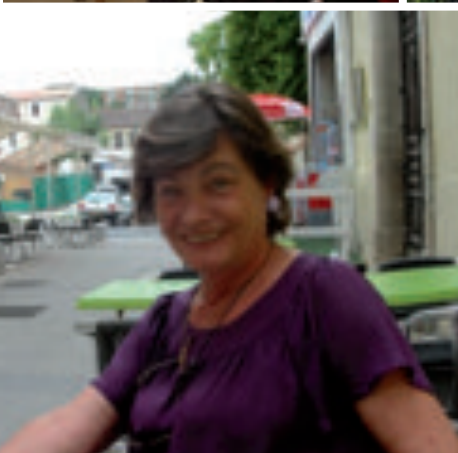


## MARGARITA

Depuis le 1<sup>er</sup> juin, la Pizzeria "Les filles" a ouvert ses portes à **Bédarieux**.

C'est **Alfred Greco** qui met la main à la pâte ! *"On n'est pas obligé de manger uniquement des pizzas les soirs de foot ! N'hésitez pas à venir les autres jours. Allez les bleus !"*

Contact : 04 30 40 16 20.



## COMPLÈTEMENT A L'EST

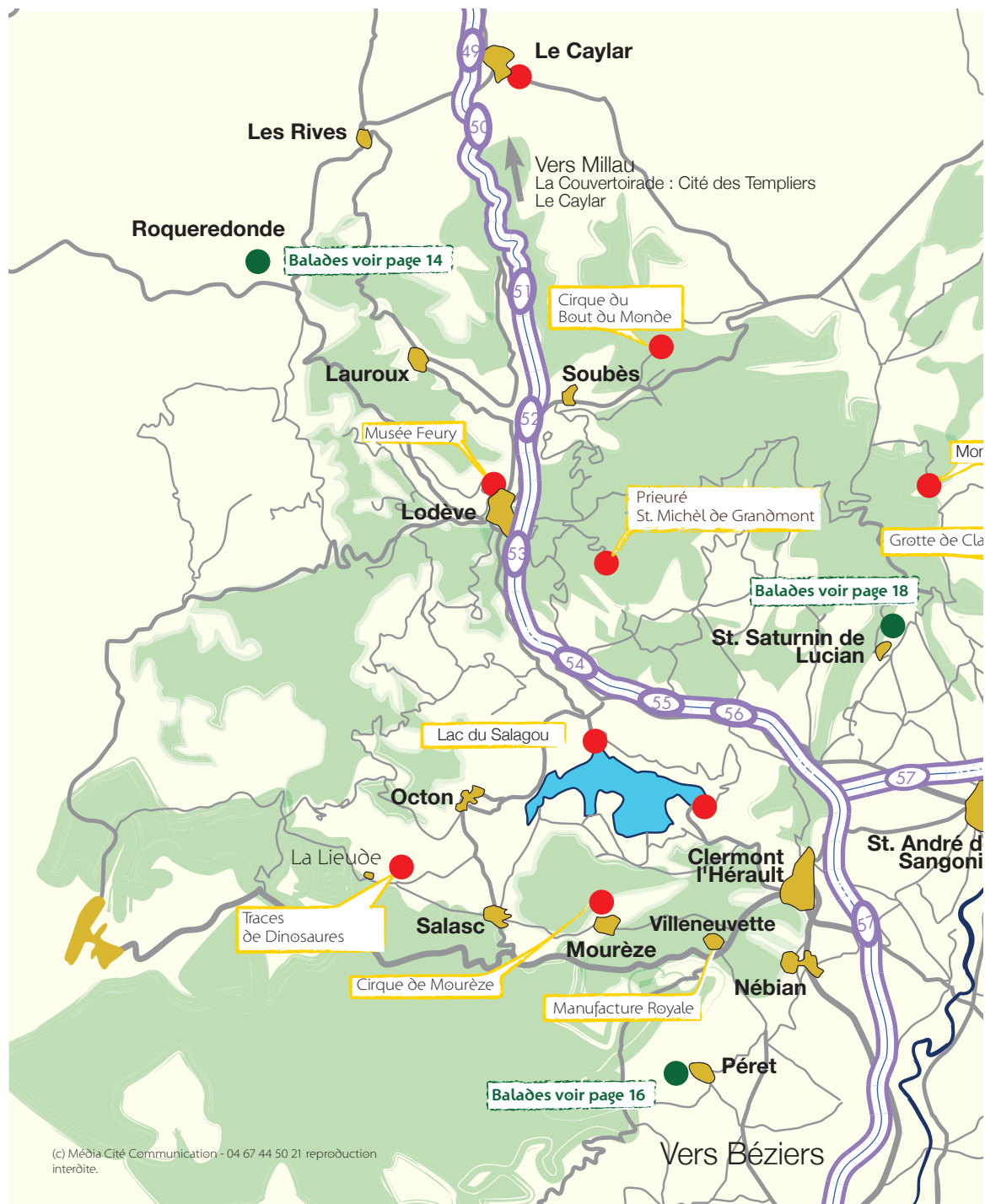
**Madame Wilk Wanda** vient d'ouvrir une épicerie de spécialités polonaises à **Lodève**. *"Je garde l'accent de ma Pologne natale et je veux vous faire connaître les spécialités culinaires de mon pays d'enfance !"*

Contact : 01 74 49 38 05.



# NOTRE TERRITOIRE EN CARTES

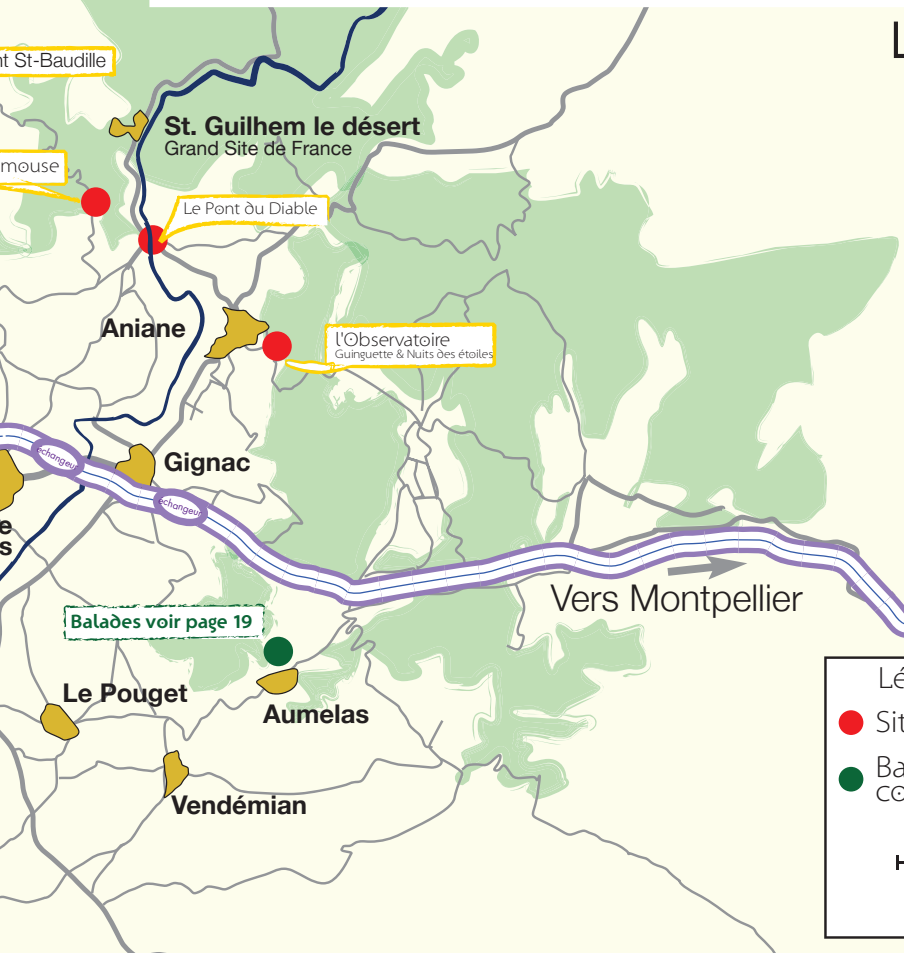
## LE CŒUR D'HÉRAULT



(c) Média Cité Communication - 04 67 44 50 21 reproduction interdite.



## LE BASSIN DE THAU



Légendes

- Site à visiter
- Balades conseillées

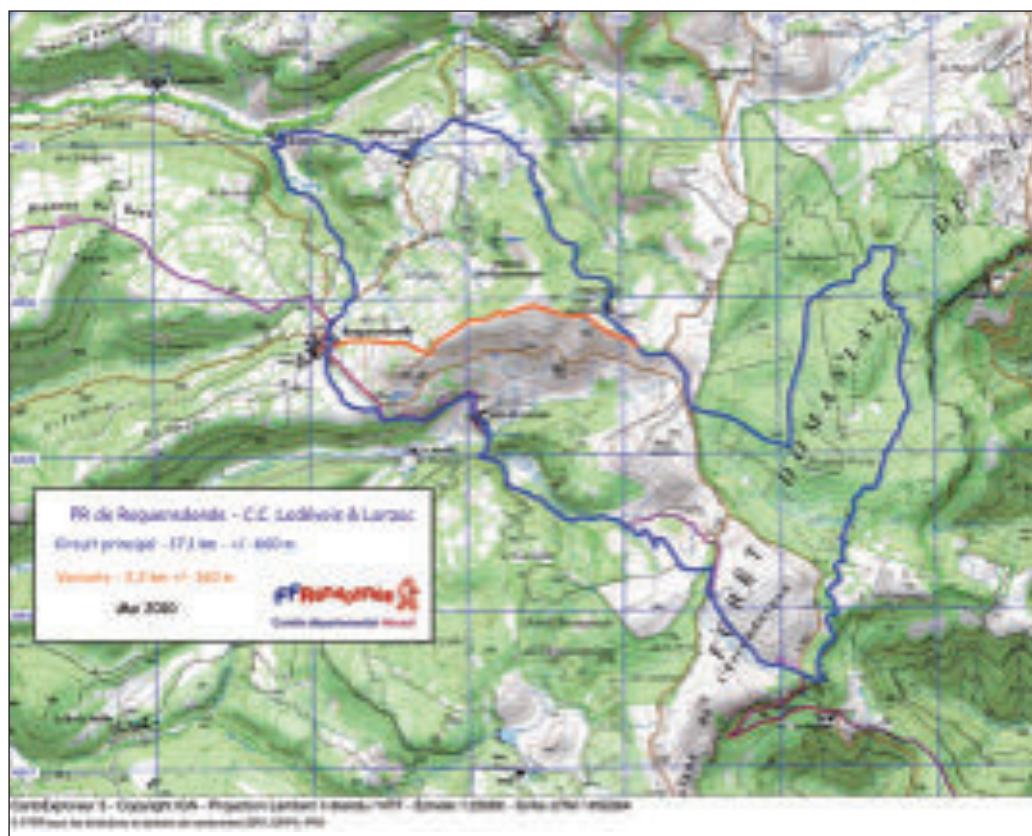
2km



# RIEN QU'UN PETIT TOUR...

## ROQUEREDONDE, DE L'ORB À L'ESCANDORGUE

Randonnée pédestre proposée par la CCL&L



© CCL&L

### Accès :

De Lodève, rejoindre  
**ROQUEREDONDE** par la D 902 –  
 12 kms.  
 Se garer au parking de la  
 fontaine vieille et suivre le  
 balisage à travers le village.



© CCL&L

Renseignements à l'Office de Tourisme de la Communauté de Communes Lodévois et Larzac. Tél : 04 67 88 86 44.



## DESCRIPTIF :

Partir vers Autignaguet puis prendre sur la gauche le sentier en direction du Furou au bord de l'Orb. Après la remontée, traverser le hameau d'Autignaguet en direction de Romiguières (on passe devant la vieille église remarquable par ses dimensions). Au premier carrefour, prendre à droite, le chemin de terre en délaissant le cimetière du hameau, continuer tout droit à travers les prairies. A environ 600 m, division du chemin, suivre à droite et traverser la forêt jusqu'au domaine de l'Engayresque (temple bouddhiste). On débouche sur la route D 142. Le paysage s'éclaircit. Suivre la route à droite vers Lodève jusqu'au grand carrefour avec la D 902. En traversant la route, prendre à gauche la large piste forestière parcourant un joli bois de résineux. Suivre la piste qui descend, en laissant à gauche les pistes qui débou-

chent, en suivant les panneaux pique-nique (de l'entrée de la forêt à la grande clairière : 1 h). On découvre alors les ruines de l'ancienne ferme de Roquet Escu : superbe lieu pour se restaurer et profiter de la fraîcheur des hêtres multi centenaires. De cette zone suivre le sentier à droite qui s'enfonce dans les bois parmi des dolomies impressionnantes.

Après avoir franchi un portillon on prend de suite à droite le long de la clôture et on traverse une zone de pâture parsemée de rochers dolomitiques jusqu'au franchissement d'une limite de parcelles par le biais d'une échelle, on rejoint alors le GR71 en traversant la D 902. On suit le GR en direction de la tour de contrôle de l'aviation civile pour rejoindre la D 142. On traverse et l'on continue à droite sur le GR jusqu'au Mas de Grèze, par un parcours dans la vallée de Caumejane à travers les fougè-

res. Retour ensuite à Roqueredonde par la route puis après le premier croisement on emprunte un joli sentier sur la gauche qui va rejoindre le village.

## REMARQUES :

Cet itinéraire est intéressant par la diversité des paysages découverts. Il enjambe l'Escandorgue, chaîne montagneuse, appendice du plateau du Larzac et ligne de partage des eaux et des climats méditerranéen et océanique. Possibilité à partir de l'Engayresque de se rendre directement sur Roqueredonde par la variante.





# UN PETIT TOUR...

## LE GOUFFRE DE PÉRET

Circuit VTT (N°5) proposée par la CCC



Renseignements à l'Office de Tourisme de la Communauté de Communes du Clermontais. Tél : 04 67 96 23 86.



## DÉPART :

- 1 - Cave coopérative de Cabrières, prendre la direction de Clermont l'Hérault et traverser tout le village.
- 2 - A la sortie du village, prendre à droite vers le ruisseau (Restaurant le Sanglier).
- 3 - Prendre à droite sur la petite route.
- 4 - Continuer sur la route.
- 5 - Prendre à droite et suivre toujours cette route.
- 6 - Continuer sur la route qui devient piste, à droite : Mazet « Bralocado ».
- 7 - Suivre la piste à gauche après le Mazet en pierres et tout droit.
- 8 - Continuer piste droite.
- 9 - Continuer à droite sur piste montante.
- 10 - Continuer tout droit jusqu'au calvaire.
- 11 - Arrivée au col, prendre en montant à droite.
- 12 - Dans la descente, prendre la piste à droite.
- 13 - Continuer à monter cette piste pierreuse.
- 14 - Point de vue à droite : le Pic de Vissou, à gauche : le gouffre.
- 15 - Quitter la piste qui descend et prendre le sentier en garrigue à droite.
- 16 - Après le sentier technique à droite sur la piste ravinée.
- 17 - Toujours tout droit jusqu'à la route D124E.
- 18 - A la route à droite, cave coopérative de Cabrières.

## QU'EST-CE QUE LA CAPITELLE DE BROUM ?

Le village de La Capitelle de Broum est l'unique établissement métallurgique "industriel" d'Europe occidentale de cette époque associant étroitement les mines de cuivre et les activités métallurgiques.

Les travaux de terrain, protégés des intempéries par des structures fixes, porteront principalement sur l'étude d'un quartier de "fours" métallurgiques, sur les relations stratigraphiques qui



© CCC

permettent d'identifier la mise en place des "fours" et leurs interrelations avec les constructions des murs successifs d'un habitat de type fontbouisse.

Elles donnent lieu à une information pédagogique concernant les techniques et les produits métallurgiques et à des visites des principaux sites miniers voisins qui confèrent une renommée internationale au district préhistorique de Cabrières-Péret (3000 - 2400 av. J.C.).

C'est le seul site d'Europe occidentale où des fours-foyers du début du 3<sup>e</sup> millénaire av. J.-C. ont été reconnus dans un établissement stable avec architecture en pierres sèches, le seul district où une métallurgie et des mines du 3<sup>e</sup> millénaire av. J.-C. sont étroitement associées. Ce thème de recherche est au cœur de plusieurs projets européens. La récente parution des actes du colloque "La première métallurgie en France et pays limitrophes" (Ambert, Vaquer, 2005) et les nombreuses publications internationales, témoignent de la vivacité de ce thème.

C'est après qu'un propriétaire privé ait décidé d'arracher une parcelle de vigne que des archéologues ont mené une campagne de fouilles coordonnées par Paul Ambert.

## LA CHAPELLE NOTRE DAME DES BUIS

Cette dénomination des Buis est due à son emplacement dans le tènement des buisnières ou boussières. La chapelle était, à l'origine, certainement un oratoire. Dans la partie du chœur, la construction la plus ancienne est du XI<sup>e</sup> siècle ; les murs sont en tuf de Péret. Au XII<sup>e</sup> siècle, la nef sera ajoutée, au XIII<sup>e</sup> siècle la tribune. Elle était qualifiée d'église de Péret, à l'époque où le village se situait tout autour. Plus tard, lorsque le village glissera vers la plaine, c'est l'église Saint Félix qui deviendra plus importante et Notre Dame prendra son nom définitif de chapelle. Les pénitents blancs ajouteront au XVIII<sup>e</sup> siècle la sacristie et la façade sud pour assurer une montée à la tribune à partir de la sacristie. L'actuel clocheton surmonté de la statue de la vierge date de 1830.

**Balissage : bleu**

**Kilométrage : 8.2 km**

**Temps moyen : 1h15 mn**

**Dénivelé : 230 m**

# ET ENCORE DEUX...

## SENTIER D'INTERPRÉTATION DU ROC DES DEUX VIERGES

Balade familiale proposée par la CCVH



© CCVH

**S**urplombant le village vigneron de St-Saturnin-de-Lucian, du haut de ses 536 m, le roc des Deux Vierges est l'un des points de repère de la vallée de l'Hérault. Il offre un panorama imprenable. Ce circuit d'interprétation, à parcourir en famille ou entre amis, permet de prendre la mesure de ce site unique d'un point de vue géologique, historique et culturel.

Situé au Nord Ouest du village de St-Saturnin-de-Lucian, le site du Rocher des Vierges a, au fil des siècles, toujours présenté un fort intérêt. Le Roc des deux Vierges est notamment classé parmi les sites pittoresques du département de l'Hérault depuis 1957.

Ce site a été utilisé dès la fin de

la préhistoire et l'époque romaine comme vigie pour surveiller les environs. Cet usage a perduré avec l'implantation autour du XI<sup>e</sup> siècle du château des deux-Vierges. En effet, ce bastion isolé à 536m offre une vue inégalable sur la moyenne vallée de l'Hérault et sur la vallée de la Lergue.

Reconnu comme espace naturel d'intérêt à l'échelle du territoire de la Communauté de communes Vallée de l'Hérault, il revêt aujourd'hui de fort intérêts patrimoniaux tant au niveau des habitats naturels, de la géologie que de l'occupation humaine. Il constitue également un haut lieu de la culture occitane par l'installation d'un mémorial du Félibrige, dénommé le Bois de la Sainte Etoile.

### Accès :

A St-Saturnin-de-Lucian, prendre à gauche une piste goudronnée sur 4 km, direction le rocher des Vierges. Aller jusqu'au parking.

Difficulté : facile

Parcours : 3 km

Temps : 1h30

### A VOIR :

- La chapelle Saint-Fulcran et les ruines de fortifications.
- Le belvédère sur la vallée de l'Hérault.

### A DÉGUSTER :

- Les vins de Saint-Saturnin-de-Lucian, dégustation et vente au caveau.

### A VISITER :

- Le sentier du Vin et des Poètes : au départ de la cave coopérative de Saint-Saturnin-de-Lucian, balade sonore et gratuite de 45 min (informations : 04 67 96 61 52).

# AUTOUR DU CAUSSE D'AUMELAS

Circuit VTT proposé par la CCVH



© CCVH



© CCVH Georges Flayols

Ce circuit vous plongera au cœur du causse d'Aumelas, dans un décor sauvage à l'ambiance surprenante. Le causse abritait autrefois une activité humaine importante, liée notamment à l'élevage du mouton. L'abandon du pastoralisme a entraîné une désertification de ces garrigues, véritables havres de nature.

Culminant à 260 mètres d'altitude, le castellas d'Aumelas est l'un des plus impressionnants sites fortifiés du canton.

De tradition vigneronne, le village de Vendémian s'est spécialisé dès le XIX<sup>e</sup> siècle dans la production de raisins de table tels le chasselas et le servant.

**Départ : Aire de départ de randonnée VTT- Vendémian**

**GPS : Vendémian : longitude : 3°33'36"E / Latitude : 43°35'10"N**

**Distance : 32km**

**Dénivelé positif cumulé : 632m**

**Durée moyenne : 2h30**



## ITINÉRAIRE :

- **D131 Aumelas** : Sortir du parking et tourner à droite.
- **0,7km D139 Aumelas** : Au stop, tourner à droite. Attention, trafic pendulaire !
- **7,4km D114 Courronterral** : Tournez à droite
- **14,4km D114 E2 Mas de Sainton/Cabrials** : Tourner à droite puis rouler jusqu'à Cabrials et à la fin de la D114E2.
- **26,8km D2 D131 Vendémian** : A la fin de la D114E2, tourner à droite (attention route fréquentée !) et après 300m, prendre à nouveau à droite.
- **30,8km D131 Vendémian** : A Vendémian, aller tout droit jusqu'à atteindre l'aire de départ de randonnée.



# EN ROUTE POUR LES VISITES !

## ABBAYE DE VALMAGNE



© CCNBT

Cet ensemble prestigieux fondé en 1139, fait de Valmagne une des plus belles abbayes cisterciennes de France.

L'église de style gothique commencée en 1257 sur les fondations d'une église romane, est inspirée des grandes cathédrales du Nord. Elle mesure 83 mètres de long et 24 mètres de haut.

Le cloître au charme florentin, la salle capitulaire avec sa voûte en anse de panier et sa fontaine au charme exquis, patrimoine culturel unique et incontournable, vous plongent dans l'Histoire du Moyen-Age.

Si ses premières décennies furent une période de grande ri-

chesse, la guerre de Cent ans, le passage des routiers, les guerres de Religion et la Révolution, ont laissé des traces encore visibles sur ce Monument Historique. En 1789, les derniers moines s'enfuirent puis l'abbaye est vendue comme bien national à M. Granier qui transformera l'église en cave à vin !!!... La préservant ainsi de devenir une carrière de pierres. Elle fût rachetée en 1838 avec la permission de l'Évêché, par le Comte de Turenne et demeure depuis dans la descendance de cette famille qui veille à sa préservation.

Son festival de musique, les expositions, les conférences et les flâneries dans le jardin médiéval reconstitué sur le plan des jardins de monastères, avec ses plantes médicinales rares, le "Conservatoire de cépages", ont fait de Valmagne une agréable promenade dans un autre monde, dans un des sites incontournables du Languedoc.

## VILLEVEYRAC

Le premier village, le plus ancien se trouvait vers le domaine de Veyrac au lieu-dit "Le grand Cimetière" où existent des vestiges de tombes wisigothes. Le site de Veyrac, avec sa source a un passé très riche. Il a été occupé dès le néolithique, ensuite par les romains et pour finir durant le Moyen-Age où il semble avoir été délaissé pour le village actuel.

Villeveyrac ou Villemagne dépendait de l'abbaye de Valmagne (qui signifie littéralement "grande vallée") dirigée par son abbé, le seigneur du village.

A partir du 19<sup>e</sup> siècle, Villeveyrac développe une activité



© CCNBT

Vue de l'Etang de Thau depuis Méze

minière importante autour de la bauxite. La mine faisait vivre une cinquantaine de familles du village. Le creusement des galeries a permis de dégager des ressources en eau propices au développement agricole. Les réserves en

eau ainsi constituées permettent aujourd'hui de diversifier les pratiques agricoles, grâce à une politique de gestion durable de cette ressource aquatique depuis les années 80.

## BOUZIGUES MUSEE ETANG DE THAU

C'est dans le joli petit village de Bouzigues, que nous visitons avec bonheur le musée de l'étang de Thau ouvert au printemps en 1991. Nous y découvrons les techniques laborieuses qui furent inventées et mises en œuvre jusque dans nos années soixante. Nous comprenons la culture des huîtres grâce à une vidéo qui explique dans le détail toute l'évolution de l'huître du collage jusqu'à nos assiettes. Nous y voyons également toutes les espèces de poissons et de coquillages que l'on trouve dans l'étang. Certains objets de pêche

nous sont expliqués ou présentés sous forme de maquettes.

L'étang de Thau est vaste, 7500 hectares ! Il est profond, de 4 à près de 12 mètres. C'est une véritable mer intérieure qui communique avec la Méditerranée par des canaux. On y pêche une grande variété de poissons comme des anguilles, des lousps, des daurades, des sars ...

Les premières concessions conchylicoles datent de 1900.

Aujourd'hui 2816 tables permettent de suspendre les coquillages pour la période d'élevage.



© CCNBT

## LOUPIAN VILLA GALLO ROMAINE



© CCNBT

Au-dessus de l'étang de Thau, promenons-nous dans les ruelles du village de Loupian. Nous découvrons la chapelle Saint Hippolyte édifice roman de la seconde moitié du XII<sup>e</sup> siècle. Voyons la mairie qui fut le château seigneurial avec ses tourelles à culots sculptés et une fenêtre à meneau. Continuons par la Maison Garcia du XVI<sup>e</sup> siècle, bel exemple de maisons bourgeoises de la Renaissance. Arrêtons-nous devant la chapelle des Pénitents

de la fin du XVI<sup>e</sup> siècle, elle aussi, qui fut construite pour les pénitents blancs de la Sainte Croix de Loupian. Reposons-nous sur la margelle constituée de dalles dressées du Puits de Marianne aujourd'hui bouché. Dans la ruelle des Arcades nous observons une partie des remparts et la porte Du Caylis. Interrogeons-nous sur la maison Lourdou, il s'agit peut-être de la chapelle d'une congrégation religieuse ou un bâtiment associé au presbytère. Sortons du village de Loupian pour voir l'église Sainte Cécile édifiée au XIV<sup>e</sup> siècle, monument austère caractéristique du "gothique languedocien" sans sculpture mais avec ses armoiries gravées sur les clés de voûte. En face, découvrons les vestiges d'une des plus anciennes églises du département construite au début du V<sup>e</sup>

siècle. Terminons notre visite par la porte de l'étang et la Tour de l'Horloge probablement du XVII<sup>e</sup> siècle.

A Loupian, il faut visiter le musée de la villa gallo-romaine !

Accompagné par un guide, vous replongerez dans l'ambiance et l'histoire des grandes exploitations agricoles gallo-romaine à travers la reconstitution de l'un des bassins des thermes cerné de sa mosaïque d'origine (II<sup>e</sup> siècle après J.C.), des maquettes du domaine agricole retraçant les 600 ans d'existence et des objets trouvés à l'occasion des fouilles archéologiques. Puis à l'endroit de leur découverte, nous admirerons les mosaïques polychromes qui décoraient la résidence d'un riche notable au V<sup>e</sup> siècle après J.C., reflet du raffinement de cette civilisation.

## MÈZE

La ville de Mèze est occupée dès l'antiquité, on y découvre une bonne cinquantaine de sites archéologiques allant de la protohistoire au Moyen-Age. Signes d'une activité économique précoce, des traces d'occupation datant du VII<sup>e</sup> siècle avant J.C. et grecques furent repérées. La vie du castrum

de Mèze débute au IX<sup>e</sup> siècle, des terres sont données à des hispanii chassés par les sarrasins. C'est au XI<sup>e</sup> siècle que le village se forme autour du château et de l'église. En 1209 Simon de Monfort récupère le fief de Mèze et impose son nouveau blason. C'est en 1229 que le castrum de Mèze est annexé

au Royaume de France, et entre alors dans la sphère politique de l'évêque d'Agde. Dans la seconde moitié du XIX<sup>e</sup> siècle Mèze devient une des villes les plus prospères du canton avec son agriculture et surtout l'arrivée du chemin de fer avec son port qui permet son développement commercial.

# TÊTE EN L'AIR AVEC LES CERFS-VOLANTS DE MANUBAMBOU

**A**priori, rien ne prédisposait Emmanuel Brun à se lancer dans l'aventure du cerf-volant. Originaire de Montpellier, celui-ci effectua sa scolarité à Saint-Clément de Rivière, puis au Mas de Tesse, avant de poursuivre ses études à Montpellier dans le domaine de la biochimie où il obtenait sa Maîtrise et un DEA et passait sa thèse à Marseille. A la suite de quoi, il obtenait un poste au Canada, où il résida cinq ans. C'est également dans ce pays qu'il découvrit toutes les propriétés du bambou, et notamment son utilisation dans la confection des cerfs-volants, ce qui allait le conduire, à son retour en France, à monter une activité, sous le nom de « Manubambou », autour de cet objet avant tout ludique, mais qui peut revêtir d'autres aspects. Une contraction de « Manu », comme diminutif de son prénom, mais aussi cerf-volant en langue Maori (Nouvelle-Zélande), et de « Bambou » pour afficher sa prédilection pour ce matériau.

## LE BAMBOU, MATÉRIAU IDÉAL DU CERF-VOLANT

*" Le cerf-volant, j'y étais tombé dedans dès mon plus jeune âge. Je suis retombé dedans un peu plus tard à Carnon avec un cerf-volant pilotable, puis au fil de différentes rencontres, en particulier à Marseille, avec Jean-Pierre Olive, lorsque je préparais ma thèse. Mais jusqu'alors, j'utilisais des cerfs-volants confectionnés avec des matériaux associés : fibre de verre ou de carbone ou encore plastique, bref, des matières limitantes. Et c'est au Canada, auprès de maîtres-cervolistes chinois exilés dans ce pays que j'ai*



*découvert les avantages que l'on pouvait tirer du bambou et de la soie ".*

Intarissable sur le sujet, Emmanuel Brun sait faire partager sa passion. En rappelant par exemple que le cerf-volant est probablement né en Chine et que l'on retrouve sa trace sur certaines peintures rupestres. Quant à ses utilisations, elles sont des plus variées : pêche, communication

des bois), mais du mot occitan « serp » désignant le serpent. Et le cerf-volant devient « aigle » en Italie et « comète » en Espagne.

Mais revenons plutôt au bambou, cette herbe qui fait partie de la famille des graminées au même titre que le blé, le riz ou le maïs. De tout temps, il a été utilisé par l'homme pour se nourrir, se vêtir, s'abriter, se combattre, mais aussi pour confectionner des objets utilitaires ou ludiques. En ce qui concerne les cerfs-volants, Emmanuel Brun estime que *" c'est le matériau moderne idéal grâce à ses multiples propriétés : légèreté, dureté, souplesse, élasticité, malléabilité, imperméabilité et imputrescibilité ".*

## PLUS QU'UNE PASSION, UNE PHILOSOPHIE

Se basant sur cet adage que *" Le fil du cerf-volant, dans le ciel il se noie, sur le doigt il se voit ".* Emmanuel Brun tire une philosophie de son objet de prédilection à travers les activités qu'il mène au sein de la SCOP SARL Ener-

**“ CET OBJET REVÊT DES CONNOTATIONS SYMBOLIQUES SELON LES PAYS OU LES CIVILISATIONS ”**

(avec les esprits ?), observation, outil scientifique ou arme de guerre. Par ailleurs, cet objet revêt des connotations symboliques selon les pays ou les civilisations. Son nom même change d'un pays à l'autre. Ainsi, le nom français ne viendrait pas du cervidé (qui brame le soir au fond





gies Alternatives où il intervient depuis 2007 en tant qu'entrepreneur salarié. Un projet d'activités mené avec Ludovic Petit, président du Manja Club International.

En premier lieu, Manubambou développe une activité éducative à travers les trois notions portées par le cerf-volant : symétrie (qui se réfère aux mathématiques) ; équilibre (référence à la physique) et harmonie (du domaine des arts). En second lieu, il s'agit d'une activité créative, comme support de nos rêves et de notre imagination. Enfin, bien qu'elle soit récréative, c'est une activité qui peut servir de refuge à

cerf-volant dans le ciel. Une référence inconsciente au couper du cordon ombilical ? Toutefois, Emmanuel Brun reconnaît que ses ateliers ouverts permettent la création de liens très étroits entre grands-pères ou pères et petits-fils ou fils. En ce sens, le cerf-volant s'avère comme un bon observateur des relations humaines.

### ATELIERS ET AUTRES ACTIVITÉS PROPOSÉES PAR MANUBAMBOU

Bien qu'il ne s'agisse pas encore de son activité principale, Emmanuel Brun entend faire de sa passion pour le cerf-volant un support de démarches éducatives, artistiques et scientifiques, en les intégrant dans des projets pédagogiques sur l'environnement et/ou l'écologie. C'est ainsi que parmi les activités proposées par Manubambou, on trouve en premier lieu des ateliers créatifs de fabrication et d'initiation à la pratique du cerf-volant traditionnel. Ceux-ci peuvent se dérouler dans des écoles, des campings, centres de vacances ou autres lieux de rencontres intergénérationnels. Cet hiver, un atelier de ce type s'est tenu à la Médiathèque de Lodève, à la demande de Monique Gomez. Plus prochainement, soit du mardi 16 au vendredi 19 août, un atelier aura lieu au Centre de Loisirs de Clermont-l'Hérault, au bord du Lac du Salagou. (Inscriptions auprès de Richard Fernandez au 04 67 88 95 50.)

Parmi les autres activités proposées par Manubambou : des ateliers de progression d'apprentissage, par exemple pour s'initier

au cerf-volant de combat ; ou encore une formation pédagogique pour présenter le cerf-volant comme support d'enseignement en maths, physique, histoire ou arts plastiques. Autre activité proposée : un séminaire de management d'entreprise qui joue sur les notions de cohésion d'équipe, de leadership ou de compétition. Mais Manubambou propose aussi des animations événementielles (confection de grands cerfs-volants ou combats de cerfs-volants) et fait depuis peu commerce de cerfs-volants blancs en kit, de cerfs-volants originaux, de mini cerfs-volants et d'objets en bambou.

En dehors de ces activités, il va de soi qu'Emmanuel Brun pratique lui-même le cerf-volant et participe à des festivals, dont celui de Marseille (Fête du Vent) qui se déroulera cette année le deuxième week-end du mois de septembre. Plus proche tout de même que les grands rassemblements de cerf-volistes qui se déroulent chaque année en France, à Berck ou à Dieppe. Des rendez-vous qui permettent aux cerf-volistes de s'éclater, et aux spectateurs d'assister à un spectacle grandiose, avec des cerfs-volants de toutes tailles et formes possibles. Tant il est vrai que le cerf-volant n'est pas seulement un sport, mais aussi une communion entre la liberté, la nature, l'art et la rigueur.

Bernard Fichet



**Contact :** Manubambou (Emmanuel Brun). Tél : 06 16 19 89 02  
site : [www.manubambou.com](http://www.manubambou.com)  
mail : [manubambou@orange.fr](mailto:manubambou@orange.fr)

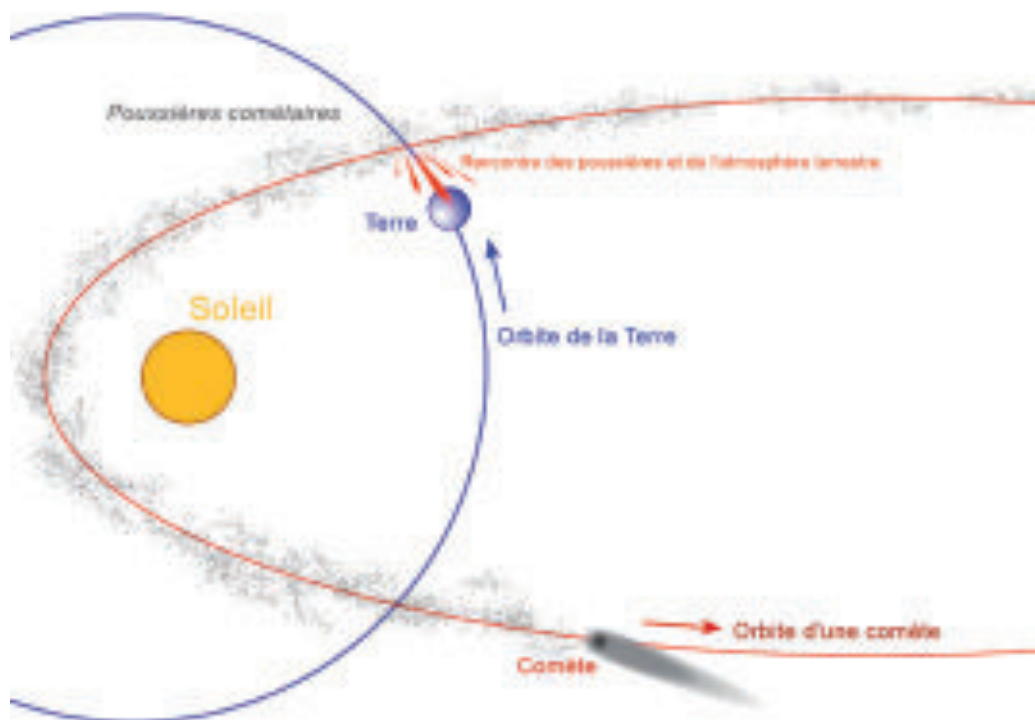
**“ LE CERF-VOLANT SE PRÉSENTE COMME UN PROLONGEMENT DE NOUS-MÊMES VERS L'INFINI, EN COMMUNICATION DIRECTE AVEC L'AIR ”**

nos peurs, mais aussi à nos désirs, et qui donne accès au rêve de l'homme de « voler ». ” *En ce sens, le cerf-volant se présente comme un prolongement de nous-mêmes vers l'infini, en communication directe avec l'air, élément le plus proche du néant* ”. Un autre aspect du cerf-volant se révèle plus du domaine de la psychologie. Dans l'acte de manier le cerf-volant, entre la traction et la rétention, on peut y voir une manière d'apprendre le « lâcher-prise ». Ceci est particulièrement visible chez certains enfants qui ont du mal à laisser partir leur

EN DIRECT DE L'OBSERVATOIRE D'ANIANE

# ETOILES FILANTES...

Nous sommes au mois d'août, et nous avons tous entendu parler des perséides, les étoiles filantes du milieu de l'été. Mais savez-vous que l'on peut observer ces phénomènes lumineux toute l'année !



## Q u'est-ce qu'une étoile filante ?

Filante ! Oui... Etoile ! Non... Les étoiles filantes ou météores ne sont le plus souvent que de fines poussières dont l'orbite croise celle de la Terre. En pénétrant dans la haute atmosphère, environ 120 km d'altitude, et à très grande vitesse, ces petits grains s'échauffent et se consument en ionisant le gaz environnant, laissant derrière eux un sillage de plasma lumineux que l'on peut ainsi observer.

Nous connaissons deux origines au phénomène des étoiles filantes.

### LES SPORADIQUES

Elles se manifestent irrégulièrement tout au long de l'année et semblent provenir de n'importe quel endroit du ciel. Ces particules plus ou moins grosses sont issues du milieu interplanétaire où circule de la matière (poussières et autres météoroïdes) née des fragmentations d'astéroïdes. Les plus imposantes

s'illuminent au contact de l'atmosphère sous la forme de bolides accompagnés de fumée et de détonations parfois visibles en plein jour. Seules les météorites, plus massives atteindront le sol.

### LES ESSAIMS

Ce phénomène d'étoiles filantes en masse, se manifeste périodiquement avec l'impression de provenir d'une même région du ciel appelé radiant. Elles sont issues des poussières libérées



par des comètes venues nous rendre visite. La terre orbitant à grande vitesse autour du soleil rencontre alors certains de ces essaims situés dans des régions bien définies et à des époques bien connues. C'est le cas des perséides, nommées ainsi puisque leur radiant semble provenir de la constellation de Persée. D'autres essaims tout aussi spectaculaires existent à d'autres périodes de l'année. C'est le cas des orionides, léonides, aquariides, etc... Mais les températures alors moins clémentes des soirées non estivales dissuadent hélas souvent les observateurs.

## OBSERVATIONS

Pour contempler ce spectacle, tenez-vous loin de la pollution lumineuse des villes. Evitez aussi les périodes précédant et suivant la pleine lune, un essaim d'étoiles filantes étant visible

plusieurs jours avec un pic d'activité. Profitez-en aussi pour découvrir les autres merveilles du ciel, planètes, nébuleuses, amas d'étoiles et galaxies lointaines.

## Petit rappel

**Orbite :** Trajectoire d'une planète, astéroïdes ou comètes autour de son étoile.

**Radiant :** Point dans le ciel d'où semblent provenir les étoiles filantes. La constellation correspondante donne son nom à l'essaim.

**Astéroïdes :** Corps rocheux d'un diamètre inférieur à 1000 km, dépourvus d'atmosphère et concentrés principalement entre les orbites de Mars et Jupiter.

**Météoroïde :** Petit corps provenant de la désintégration d'un as-

téroïde ou d'un noyau cométaire et voué à s'écraser sur une planète.

**Constellation :** ensemble d'étoiles sur la voûte céleste formant une figure. En réalité, dans l'espace tridimensionnel, ces étoiles sont très éloignées les unes des autres.

Patrick Lussiez

Observatoire d'Aniane  
<http://observatoire-aniane.com>





## CINÉMA

## TU SERA MON FILS

Film de Gilles Legrand (France)  
Avec Niels Arestrup, Lorant  
Deutsch, Anne Marivin  
Genre : Drame  
Durée : 1h42  
Sortie en salles : le 24 août 2011



## VIDÉO

## LARGO WINCH 2

Film de Jérôme Salle (France)  
Avec Tomer Sisley, Sharon  
Stone...  
Genre : Action, Thriller  
Durée : 1h59  
Sortie vidéo : le 07 juillet 2011



## CLAUDE ET SON PARI

*Paul de Marseul, propriétaire d'un prestigieux vignoble à Saint Emilion a un fils, Martin, qui travaille avec lui sur le domaine familial. Mais Paul, vigneron exigeant et passionné, ne supporte pas l'idée que son fils puisse un jour lui succéder.*

Le mois d'août sera chaud, très chaud. Pas forcément du côté du mercure mais assurément côté bourse pour les «cinévores». Un florilège de blockbusters bien calibrés vous fera les yeux doux afin de vous attirer dans les salles obscures... Jugez plutôt : «Les Schtroumpfs», «Super 8», «La planète des singes : les origines», «Green Lantern», «Captain America», «Conan», «Cowboys et envahisseurs». Cependant, parier sur l'un de ces mastodontes ce serait la jouer petit bras et donc sans intérêt pour ma pomme. Par conséquent, à la recherche de l'objet de mon article, je suis tombé sur le long métrage qui me semble être une perle rare. Rare de par son casting risqué mais également de par son sujet quasi inédit. Effectivement, et c'est un comble, chez nous en France, le pays du vin ou plutôt des vins connus et reconnus dans le monde entier, il y a eu peu ou pas de films dont

l'histoire est intégralement basée sur les us et coutumes d'un grand domaine viticole. Et côté casting, il y a bien longtemps que le Cinéma n'a pas donné un 1er rôle (pas bankable ?) à l'immense interprète qu'est Niels Arestrup. Donc, deux excellentes raisons pour me pencher sur ce film qui, au vu de la BA, me paraît être un cru de haute volée. Petit bémol, toutefois, quant à la pertinence d'une réplique faisant référence à un jeu de personnages mobiles qui a rompu quelque peu le charme de la séquence visionnée. Attendons de voir ! Il est vrai que sortie de son contexte...

Le ton, les acteurs, le propos, l'univers vinicole et je ne sais quoi encore (les vapeurs d'alcool ?) ont attisé ma curiosité de cinéphile. Souhaitons qu'ils aient le même effet enivrant sur un large public. A consommer sans modération ! Pour une fois...

*Propulsé à la tête du groupe W après le décès de son père adoptif, Largo Winch décide à la surprise générale, de le mettre en vente afin de créer une ambitieuse fondation humanitaire.*

Messieurs de la MGM ne cherchent plus le réalisateur des prochaines aventures de votre célébrissime agent secret. Le «frenchy» Jérôme Salle est tout à fait à la hauteur pour réaliser les scènes d'action de Mr Bond. Celles de son dernier film de par leur maîtrise et leur efficacité sont carrément bluffantes. Un héros charismatique, de fidèles serviteurs, une secrétaire dévouée, des paysages exotiques, des méchants très méchants, une jolie Largo Winch girl, des cascades spectaculaires (invraisemblables mais on s'en fout) et bien évidemment une machination machiavélique avec retournement de situation obligatoire, mais chut, ne gâchons pas le suspense. Quant à Tomer Sis-

ley, fort décrié par les fans de la BD et imposé aux forceps par le réalisateur, il confirme son statut d'acteur de films d'action, pas gros bras genre Vin Diesel ou Jason Statham mais toujours crédible. Pour ma part, je trouve qu'il porte avec élégance et beaucoup de naturel le costume de l'héritier milliardaire. Bref, contre toute attente, j'ai passé un super moment. Casting haut de gamme, réalisation à faire pâlir bon nombre de super productions hollywoodiennes, un scénario dense mais cohérent et, cerise sur le gâteau, une bonne dose d'humour. Alors pourquoi se priver ?

Claude Bermejo



## LA RECETTE DU MOIS

## SAUTÉ DE POULET

Le temps n'étant pas vraiment clément avec nous ces temps-ci, je vous propose pour égayer vos soirées du mois d'août un plat convivial, simple et rapide à réaliser. Ce plat s'accordera idéalement avec la cuvée présentée ci-dessous, La Baraquette N°0, dont la fraîcheur soulignera élégamment la légèreté de ce plat. En espérant que la note exotique apportée par le gingembre de ce plat vous amènera un petit coin de soleil, je vous souhaite une bonne lecture.

**Recette facile, prix abordable****Préparation : 15 min et cuisson : 15 min**

Epluchez et émincez finement la racine de gingembre. Réservez-la au frais. Pelez puis émincez l'oignon. Pelez et écrasez les gousses d'ail. Faites chauffer l'huile dans un wok. Mettez-y à dorer les blancs de poulet de tous côtés, 1 min, sur feu vif. Salez et poivrez-les légèrement, puis ajoutez l'oignon et l'ail. Faites revenir 1 min. Versez le fond de volaille délayé dans 10 cl d'eau chaude. Mélangez puis couvrez le wok. Laissez frémir pendant 10 min en retournant les blancs de poulet à mi-cuisson. Ajoutez le gingembre émincé. Couvrez et prolongez la cuisson de 3 min.

Rectifiez l'assaisonnement si besoin, parsemez de coriandre finement ciselée et servez aussitôt accompagné de riz basmati.

Pour apporter une touche croquante à votre plat, vous pouvez ajouter une poignée de noix de cajou à la cuisson en même temps que le gingembre. Bon appétit !!!

**Ingrédients pour 4 personnes**

3 cm de racine de gingembre fraîche  
1 oignon  
2 gousses d'ail  
1 cuillère à soupe d'huile  
4 blancs de poulet de 200gr chacun (fendez-les en deux s'ils sont trop épais pour une cuisson homogène)  
1 cuillère à café de fond de volaille déshydraté  
½ bouquet de coriandre  
Sel, poivre  
Facultatif : noix de cajou pour ajouter une touche de croquant.

## LE VIN DU MOIS

## DOMAINE SEIGNEURIE DE PEYRAT

"CUVÉE BARAQUETTE N°0, 2010" ASSEMBLAGE DE COLOMBARD ET DE VERMENTINO 13,5°.

SOUS DÉNOMINATION IGP OC.

Au hasard d'une promenade, j'ai découvert la Seigneurie de Peyrat près de Pézenas avec ses bâtiments historiques et son domaine de 256 hectares. Vaste exploitation sur le terroir des Côtes de Thongue, les propriétaires protègent et préservent un patrimoine familial unique du XVII<sup>e</sup> siècle. Ici le mot d'ordre est le respect de la qualité des produits et l'accueil qui vous est réservé est chaleureux tout comme les vins que le domaine commercialise. L'endroit fait rêver non pas seulement pour les yeux mais mon palais a été conquis par la fraîcheur et le fruité de la gamme de La Baraquette et plus particulièrement le blanc N°0. Prémisses d'une gamme présentant un dégradé visuel de couleurs avec deux blancs, trois rosés et un rouge, le N°0 est issu

d'un assemblage de colombarde et de vermentino poussant sur des terrasses villafranchiennes avec un sol argilo-calcaire et profitant de la douceur du climat méditerranéen.

L'originalité de cette cuvée vient de sa vivacité et du fruité exubérant que dégage son nez à savoir des arômes de pamplemousse rose, d'agrumes et des notes de fleurs blanches. Un travail particulier avec vendanges nocturnes et maîtrise des températures de vinification permet aux petits rendements des parcelles d'exprimer pleinement leurs potentiels aromatiques et gustatifs. Lancée cette année après 7 mois d'élevage en cuve, la Baraquette s'annonce déjà comme le produit phare du domaine, le petit frère du N°0, le rosé N°3 a d'ailleurs été sélectionné au concours « Un



vin presque parfait » de la chaîne M6. Le N°0 s'avère un vin chic et festif avec sa capsule à vis qui permet de l'emporter partout sans tire-bouchon. J'ai été charmé par ce produit tant par l'originalité de son étiquette que par son bon rapport qualité-prix.

Prix conseillé : 5,5 euros la bouteille de 75cl, disponible également en magnum.

Céline Satger



**PATRIMOINE RURAL**



**LE FOUR-BANAL**

- Reconstruction du bâtiment en 8 années de travaux
- Visites gratuites tous les jours
- Animations tous les dimanches de mai à septembre par l'association "Le Four à Pain"

**La Couvertoirade : 06 14 88 95 64**

**Auberge du Père Roussel**



12230 La Couvertoirade  
**Tél 05 65 62 28 25**  
 aubergedupererousse1@hotmail.fr



**La Transhumance**  
 Restaurant - Pizzeria

163, route de Montpellier - 34520 Le Caylar  
**Tél: 04 67 88 21 80**

**PARC ANIMALIER LE THEIL**



Animaux domestiques du monde

A75 sortie 49 - Le Caylar  
**06 25 10 91 94**  
[www.parc-le-theil.fr](http://www.parc-le-theil.fr)

**ANCIEN HOTEL DU LARZAC**  
 Chambres et Tables d'Hôtes



**STAGE CUISINE ITALIENNE**  
 3 et 4 Septembre  
 Soir par pers hébergement compris

116 av. de Montpellier 34520 Le Caylar - 04 67 44 50 02  
[hoteldularzac@dbmail.com](mailto:hoteldularzac@dbmail.com)

**CHAMBRES D'HOTES**



**"Acaba d'Entrar"**  
 Mme Dominique FOCQUEU  
 chemin du Mas Audran - 34520 Le Caylar  
**Tél : 04 67 44 59 04 - 06 07 70 61 22**  
 courriel : [acabadentrar@aliceadsl.fr](mailto:acabadentrar@aliceadsl.fr)

**DETRY PAYSAGE**

ENTRETIEN ET CRÉATION DE PARCS ET JARDINS  
*Pierre Detry - Diplômé et qualifié*

TÉL. 06 88 09 84 37 - 04 67 44 43 97  
 DOMAINE DE COUDOUGNES 34700 LES PLANS  
 email : [detry.paysage@hotmail.fr](mailto:detry.paysage@hotmail.fr)

**eco lodève**

MATERIAUX ET SOLUTIONS ECOLOGIQUES

04 99 91 00 73 - 06 09 84 99 24 **www.ecolodeve.fr**  
 201 rue de la Draille - 34700 LODEVÉ

**OSEZ...!** **GPS : 43°39'04" Nord & 03°08'52.71"**



**LE GRAND SAUT**  
 Elastic Bungee

Viaduc de la Tour sur Orb  
 Entre Bédarieux et Lunas  
 Site naturel 34 Hérault

**Infos & Résa : [www.bungee.nu](http://www.bungee.nu) • 05 65 600 045 - 06 08 712 755**

**Prochains sauts :**  
 Dimanche 7 & 21 Août  
 Dimanche 18 Septembre  
 (à partir de 14h)



# SUPPLÉMENT SPECTACLES C LE MAGAZINE Agenda

AOÛT 2011



Vue Aérienne actuelle photographée par M. TESSIERRE ©

## A LA COUVERTOIRADE

Tous les jours du 1<sup>er</sup> Juillet au 31 Août

Visite guidée du village : 11h, 14h30, 15h30, 17h

(selon le nombre de participants, **tarifs nous consulter**)

Sur réservation pour les groupes à d'autres horaires

### Mardis 9 et 16 Août Chasse au trésor en famille à 15h

Rendez-vous sur la placette

Tarifs : 4€ / Enfant. Goûter offert

Réservations conseillées

### Mardi 23 Août Estivales du Larzac de 10h à 18h

Reconstruction historique d'un campement médiéval du XIII<sup>ème</sup> siècle.

Tarifs : Adulte 4€ et Enfants 2€,

Famille (2 adultes & 2 enfants) : 10€

### Vendredis 12 et 19 Août Visite nocturne - départ à 21h

A la tombée de la nuit, les habitants vous feront découvrir leur village, suivi d'un spectacle de feu en musique.

Tarifs : Adulte 5€ et Enfant 2€,

Famille (2 adultes & 2 enfants) : 12€

Rendez-vous : Tour nord



### Nouveauté 2011 Photo costumée

Immortalisez votre voyage dans le temps, Repartez avec votre photo en habits médiévaux

Tarif photo : Format A5 : 5€ et Format A4 : 10€.

(Programme nous consulter)



Réservations conseillées et renseignements  
au Point Accueil 05 65 58 55 59



[www.lacouvertoirade.com](http://www.lacouvertoirade.com) - Email : [tourisme@lacouvertoirade.com](mailto:tourisme@lacouvertoirade.com)

## ADISSAN

Lun 29 août. De 11h à 17h. **JOURNÉE BRESCOUDOS.** Plus de 300 motos... Repas et animation sur place. **STADE D'ADISSAN.** RENS : 04 67 25 01 12.

## AGDE/CAP

Jusqu'à la fin de l'année. EXPOSITION PEINTURES. **ELVIRA OVERMARS.** Elvira propose une série de tableaux sur le thème de la communication entre les figures qui peuplent ses œuvres, de sa spécificité, des femmes. **PLACE DE LA MARINE.** AGDE.

Jusqu'à la fin de l'année. EXPOSITION PEINTURES. **MICHEL OGIER.** QUARTIER DES FALAISES. LE CAP. RENS : 06 82 61 06 21.

Sam 6. **NUIT DU FLAMENCO.** Concert, spectacle et parade de danse. **CENTRE VILLE.** AGDE.

## ANIANE

Tout le mois d'août. Du mar au sam. A partir de 19h. **CONFÉRENCES ET CONCERTS.** OBSERVATOIRE ASTRONOMIQUE : 06 98 20 04 21.

Jusqu'au dim 28. EXPOSITION ART CONTEMPORAIN. **VADROUILLES.** Ensemble d'œuvres de la collection du Frac Languedoc-Roussillon, déclinant tout le thème du voyage et des moyens de locomotions. **CHAPELLE DES PÉNITENTS.** RENS : 04 67 57 63 91.

Ven 5. 20h30. **SOIRÉE BRÉSILIENNE. TEMPO BRASIL TRIO.** A LA FAMOURETTE. RENS : 06 09 22 25 38

Sam 6. 21h. **CONCERT. MATHIEU BORE.** Entrée gratuite. **PLACE ETIENNE SANIER.** RENS : 04 67 57 01 40.

Dim 7. 17h. **CONCERT D'ORGUE. ROGER GOODWYN.** Tarifs : 5 euros. **ABBATIALE SAINT-SAUVEUR.** RENS : 04 67 57 01 40.

Mer 10. 20h30. **SOIRÉE JAZZ. PASCALE GAUTHIER QUARTET.** A LA FAMOURETTE. RENS : 06 09 22 25 38.

Jeu 11. 20h30. **SOIRÉE SWING. DADDY SWING.** A LA FAMOURETTE. RENS : 06 09 22 25 38.

Ven 12. 20h30. **SOIRÉE TRAD SWING. BAL O'GADJO.** A LA FAMOURETTE. RENS : 06 09 22 25 38.

Lun 15. 20h30. **SOIRÉE REGGAE. GROOVY. DJULIUS ET LES SHATAWARIS.** A LA FAMOURETTE. RENS : 06 09 22 25 38.

Mer 17. 20h30. **SOIRÉE JIMI HENDRIX. VODOO CHILE ET JERSEY JULIE.** A LA FAMOURETTE. RENS : 06 09 22 25 38.

Jeu 18. 20h30. **SOIRÉE JAZZ CROONER. BEN HARRISON & ERIC BONAFOS QUARTET.** A LA FAMOURETTE. RENS : 06 09 22 25 38.

Ven 19. 20h. **CONCERT. LES PATACHONS.** RESTAURANT LA TERRASSE. RENS : 04 67 57 24 28.

Ven 19. 20h30. **SOIRÉE CUBAINE. CONJUNTO JALEO TRIO.** A LA FAMOURETTE. RENS : 06 09 22 25 38.

Ven 19. **SOIRÉE ROCK & JAZZ** organisée par l'association « Les Vins d'Autan ». **DOMAINE DES CONQUÊTES.** RENS : 06 98 30 94 27.

Mer 24. 20h30. **SOIRÉE SWING. SWING LORRAINE.** A LA FAMOURETTE. RENS : 06 09 22 25 38.

**IMPORTANT !**  
Envoyez vos festivités et programmations avant le 15 à : [agenda@c-lemag.com](mailto:agenda@c-lemag.com)

Jeu 25. 20h30. **SOIRÉE MÉTISSÉE. ART VIDA.** A LA FAMOURETTE. RENS : 06 09 22 25 38.

Ven 26. 20h30. **SOIRÉE LATINO. GASSOLATINO.** A LA FAMOURETTE. RENS : 06 09 22 25 38.

Mer 31. 20h30. **SOIRÉE BRÉSILIENNE. BANDORIO TRIO.** A LA FAMOURETTE. RENS : 06 09 22 25 38.



## ARBORAS

Dim 4 septembre. (heure non com.) **CONCERT MUSIQUE IRLANDAISE. SULIS.** EGLISE.

## ASPIRAN

Jusqu'au dim 7 août. EXPOSITION. «**ASPIRAN, PENDANT LES PREMIÈRES ANNÉES DE GUERRE**» accompagnée de l'exposition «**COMBATS ET RESISTANCES**» (1939-1941) réalisée par l'Office national des Anciens Combattants. **CHAPELLE DES PÉNITENTS.** RENS : 04 67 96 53 39.

## AVENE

Sam 27. 20h30. **CONCERT CHANSON FRANÇAISE ACOUSTIQUE. OLIVIER ZANARELLI.** Tarifs : De 8 à 10 euros. **EGLISE DE TRUSCAS.**

## BEDARIEUX

Jusqu'au dim 2 octobre. EXPOSITION. **ALECHINSKY. "LES AFFICHES"**. ESPACED'ARTCONTEMPORAIN. 19, AVENUE ABBÉ TARROUX. TÉL : 04 67 95 48 27.

Jeu 11. 21h30. **CONCERT REGGAE RAGGA RAP OCCITAN. MAURESCA FRACAS DUB.** AU VIGNAL, SUR LES BERGES DE L'ORB. RENS : 04 67 95 48 27.

## BEZIERS

Jusqu'au dim 25 septembre. EXPOSITION **PEINTURES ET SCULPTURES AUX XVIIIE ET XVIIIIE SIECLE.** Musée des Beaux-Arts, Hôtel Fabrégat. **PLACE DE LA RÉVOLUTION.** TÉL : 04 67 28 38 78.

Jusqu'au dim 25 septembre. EXPOSITION. **KADIR AGHA «L'IMAGINAIRE AFRICAIN».** ESPACE RIQUET. RENS : 04 67 28 44 18.

Dim 7. A partir de 19h. **CONCERT**



**STEAMBOAT**  
**109 ANIANE**  
**BAR · RESTAURANT · CONCERTS**  
**ZAE LES TERRASSES. 04 67 63 99 12**

**D'ORGUE. JACQUES BETOU-  
LIERES.** CATHÉDRALE SAINT NAZAIRE.  
RENS : 04 67 36 73 64.

**Jeu 11. 21h30. CONCERTS DANS  
LE CADRE DE LA FERIA. GIRLS  
GIRLS, STROMAE.** PLACE DE  
LA MADELEINE. RENS : 04 67 36 82 30.

**Ven 12. 21h30. CONCERTS DANS  
LE CADRE DE LA FERIA. MAXXO,  
IJAHMAN.** PLACE DE LA MADELE-  
NE. RENS : 04 67 36 82 30.

**Sam 13. 21h30. CONCERTS DANS  
LE CADRE DE LA FERIA. L'ART A  
TATOUILLE, MAGIC SYS-  
TEM.** PLACE DE LA MADELEINE.  
RENS : 04 67 36 82 30.

**Dim 14. 21h30. CONCERTS DANS  
LE CADRE DE LA FERIA. GATA NE-  
GRA, FISHBONE.** PLACE DE LA  
MADELEINE. RENS : 04 67 36 82 30.

**Dim 14. A partir de 19h. CONCERT  
D'ORGUE. CHRISTOPHER  
HAINSWORTH et ANDREI  
FREIDINE** à la clarinette. CATHÉ-  
DRALE SAINT NAZAIRE. RENS : 04 67 36  
73 64.

**Dim 21. A partir de 19h. CONCERT  
D'ORGUE. JEAN-LUC  
PERROT.** CATHÉDRALE SAINT NA-  
ZAIRE. RENS : 04 67 36 73 64.

**Dim 28. A partir de 19h. CONCERT  
D'ORGUE. MICHEL ROBERT.**  
CATHÉDRALE SAINT NAZAIRE. RENS : 04  
67 36 73 64.

**Dim 4 septembre. A partir de  
19h. CONCERT D'ORGUE. BRUNO  
FORST.** CATHÉDRALE SAINT NAZAIRE.  
RENS : 04 67 36 73 64.



## BOUZIGUES

**Jusqu'au lun 22. EXPOSITION DE  
PEINTURES de M. GROSJEAN.**  
À LA MAISON DES GENS DE L'ÉTANG.  
RENS EN MAIRIE AU 04 67 78 30 12.

**Sam. 6 et dim 7. De 10 h à 24  
h. FÊTE DE L'HUITRE.** A la dé-  
couverte des coquillages de l'Étang  
de Thau, des spécialités locales et  
du Picpoul de Pinet. Dégustation de  
coquillages permanente. Exposition  
de produits du terroir et de l'artisanat.  
Animations de rues, et parc de  
jeux pour les enfants. Spectacle avec  
**ANNIE CORDY**, défilé **MA-  
JOR GIRLS** avec la Peña et la  
Troupe « **HEIVA I TAHITI** »...

## CLERMONT L'HERAULT

**Jusqu'au 10. EXPOSITION « LE VI-  
SAGE ET LE MASQUES ».**  
GALERIE D'ART LA COULEUR DU BRUIT 29,  
RUE DU DOYEN RENÉ GOSSE.

**Jusqu'au mer 24 tous les mer.  
CONCERT. DEMI-HEURES  
D'ORGUE** avec projection du  
jeu de l'organiste. EGLISE SAINT PAUL.  
RENS : 04 67 88 87 14.

**Jusqu'au lun 5 septembre. EXPO-  
SITION. NADINE LEPRINCE.**  
Artiste parisienne, Nadine Leprince  
partage son temps depuis quelques  
années entre la France et l'Inde dans  
le Rajasthan. AGENCE GALERIE, 1, PLACE  
DE LA RÉPUBLIQUE. TÉL : 04 99 91 44 44.

**Mer 10. 11h15. CONCERT  
D'ORGUES. CHRISTOPHE  
HAINSWORTH.** EGLISE ST. PAUL.  
RENS : 04 67 88 87 14.

**Du jeu 11 au mer 17. EXPOSITION  
DE PHOTOS. DELPHINE JO-  
SEPH.** GALERIE D'ART LA COULEUR DU  
BRUIT 29, RUE DU DOYEN RENÉ GOSSE.

**Mer 17. De 18h à 20h. VISITES  
MUSICALES GUIDÉES.**  
Un parcours découverte de la ville,  
ponctué de surprises musicales. RDV  
À L'OFFICE DE TOURISME. RENS : 04 67  
88 87 14.

**Du jeu 18 au mer 24. EXPOSITION  
DESSIN. FRÉDÉRIC BABON.**  
GALERIE D'ART LA COULEUR DU BRUIT 29,  
RUE DU DOYEN RENÉ GOSSE.

**Dim 21. 21h. CONCERT DANS LE  
CADRE DU 4E FESTIVAL MUSIQUES ET  
PASSIONS. IL BALLO.** Musique  
espagnole à l'époque de la recon-  
quête de Grenade en 1492. EGLISE ST.  
PAUL. RENS : 04 67 88 87 14.

**Mer 24. 11h15. CONCERT D'OR-  
GUES. JEAN-CHRISTOPHE  
SOUBERBIELLE.** EGLISE ST. PAUL.  
RENS : 04 67 88 87 14.

**Du jeu 25 au mer 31. EXPOSITION  
PEINTURE. MARTINE TROUIS.**  
GALERIE D'ART LA COULEUR DU BRUIT 29,  
RUE DU DOYEN RENÉ GOSSE.

**Du jeu 1er au mer septembre.  
EXPOSITION PHOTOS VIRGINIE  
FÊCHE.** GALERIE D'ART LA COULEUR  
DU BRUIT 29, RUE DU DOYEN RENÉ  
GOSSE.

**Ven 26. 21h30. CONCERT.  
BROSS DOKOTOR.** Du  
roots-rock-reggae, des textes forts et  
la pulsion du riddim jamaïcain. ALLÉES  
SALENGRO. RENS : 04 67 88 87 14.

Suite de l'agenda page suivante



## Pezenas et le val d'Herault

*C'est la fête dans les villages !*

Aumes : 6 et 7 août

Bessan : du 6 au 10 août

Caux "Son et lumière" : 4 août

Florensac : du 20 au 25 août

Nézignan l'Evêque : du 18 au 20 août

Lézignan la Cèbe : du 12 au 15 août

Nizas : du 5 au 7 août

## Les animations nocturnes

Montagnac

- Marché nocturne et animé : les mardis

Pézenas

- Les estivales : dégustations de vin,  
assiettes fermières, musique : les ven-  
dredis

- Itinérance théâtrale : les mardis

- Les artisans : mercredis et vendredis

## Festival de jazz

Saint Thibéry : du 12 au 14 août

Office de tourisme de  
**Pezenas val d'Herault**  
Tél : 04 67 98 36 40  
[www.pezenas-tourisme.fr](http://www.pezenas-tourisme.fr)



# CLERMONT L'HERAULT

(suite)

**Sam 3 sept. 21h30. SPECTACLE. NUIT LATINA TOTAL !**  
ESPLANADE DE LA GARE. RENS : 04 67 88 87 14.

**Dim 4 sept. 18h. ANIMATION BAL POPULAIRE ET MUSETTE. DENIS PELLEGRINI. ALLÉES SALENGRO.**  
RENS : 04 67 88 87 14.

## LA COUVERTOIRAIDE

**Tous les jours en juillet et en août. VISITE GUIDÉE DÉCOUVERTE DU VILLAGE.**  
RENS : 05 65 58 55 59.

**Dim 7. 17h. THÉÂTRE. M JEAN ET MME JEANNE. CAMPING DES CANOLES. ENTRÉE LIBRE. RENS : 06 29 73 50 78.**

**Mar 9 et 16. 15h. CHASSE AU TRÉSOR EN FAMILLE.**  
RDV SUR LA PLACETTE. RÉSERVATION : 05 65 58 55 59.

**Ven 12 et 19. 21h. VISITE NOCTURNE.** A la tombée de la nuit, les habitants vous feront découvrir leur village, suivi d'un spectacle de feu en musique. **RDV TOUR NORD. RÉSERVATION : 05 65 58 55 59.**

**Mar 23. De 10h à 18h. ESTIVALES DU LARZAC.** Reconstitution historique d'un campement médiéval du XIIIème siècle. **RÉSERVATION : 05 65 58 55 59.**

**Sam 27 et dim 28. FESTIVAL 2E ÉDITION DU ROCK KNIGHTS.** [WWW.ROCKKNIGHTS.COM](http://WWW.ROCKKNIGHTS.COM)

**Mar 30. 20h30. CONCERT.**

**MUSIQUE CLASSIQUE PAR 50 JEUNES.** Programme : Haendel, Vivaldi, Beethoven, Tchaikovsky... **EGLISE DE LA COUVERTOIRAIDE. RENS : 06 77 48 15 75.**

## FRONTIGNAN

**Du sam 23 au dim 11 septembre. EXPOSITION. VIVI NAVARRO.** Amoureuse de la mer depuis sa tendre enfance, Vivi Navarro fait parler des marins, peint la vie du bord, les escales, les navires, les ailleurs vers lesquels on est littéralement happés. **MUSÉE MUNICIPAL. RENS : 04 67 18 50 05.**

**Du mar 28 juin, au mar 13 sept. PATRIMOINE. SCENES DE FIRM** (Festival international du roman noir). Archives municipales. **QUAI VOLTAIRE. RENS : 04 67 28 23 20.**



## GIGNAC

**Ven 19. 19h. CONCERT. JAMES BENTON & GROUP.** Trio flok/blues/rock guitare chant / mandoline-basse / percussions. **RESTAURANT LA MUSE PAPILES. 21, PLACE DE VERDUN. TÉL : 09 81 81 98 12.**

**Ven 26. 19h. CONCERT. JEUNE GOINFRE.** Duo pop/rock, 2 guitares et 2 voix. **RESTAURANT LA MUSE PAPILES. 21, PLACE DE VERDUN. TÉL : 09 81 81 98 12.**

**IMPORTANT !**  
Envoyez vos festivités et programmations avant le 15 à : [agenda@c-lemag.com](mailto:agenda@c-lemag.com)

## LODEVE

**Jusqu' au mar 9. EXPOSITION PEINTURES, DESSINS ET MONOTYPES de IAN HOPTON «DOLMENS ET PIERRES ANTIQUE».** HALLE DARDÉ. RENS : 04 67 44 19 29.

**Jusqu' au sam 27. EXPOSITION. JEAN-MARC BARRIER.** SOLEIL BLEU, 39, GRAND RUE. RENS : 04 67 88 09 86.

**Jusqu' au dim 16 octobre. EXPOSITION. VALTAT, A L'AUBE DU FAUVISME.** MUSÉE DE LODÈVE. SQUARE GEORGES AURIC. TÉL : 04 67 88 86 10.

**Ven 5, sam 6 et dim 7. 21h. FESTIVAL DE MUSIQUE CLASSIQUE. «LES VIRTUOSES».** KATIA ET MARIELLE LABÈQUE (Ravel, Gershwin et Bernstein). CATHÉDRALE. RENS : 04 67 88 86 44.

**Jusqu' au mar 30. EXPOSITION TEMPORAIRE ET JEUNE PUBLIC. ART KELT, L'ART RAFFINÉ DE NOS BARBARES.** AU MUSÉE DE SITE GALLO-ROMAIN VILLA-LOUPIAN. RENS : 04 67 18 68 18.



## LOUPIAN

## LUNAS

**Ven 5. 21h. RÉCITAL DE MUSIQUE BAROQUE. TRIO KIWI.** Tarif : 10 euros (gratuit moins de 12 ans). **EGLISE DE LUNAS.**

**Jeu 11. SOIRÉE VICTOR BROX.** BASE NAUTIQUE.

**Ven 19. SOIRÉE ECLIPSE.** BASE NAUTIQUE.

**Ven 26. SOIRÉE DRUMERT.** BASE NAUTIQUE.

**Dim 28. 18h. CONCERT DE TANGO NUEVO. DUO ASTORIA.** Christine Canac, flûte, voix et Francis Riu, guitare. Entrée libre. **EGLISE DE LUNAS. RENS : 04 67 23 76 67.**

## MEZE

**Ven 5. A partir de 20h. 21E FÊTE DE L'HUITRE.** Concerts avec la troupe Ioranan Tahiti, Show-Paris, Disco cabaret, French cancan. A 22h, grand bal festif avec l'orchestre Jo Allan. **SUR LE PORT. RIVE DROITE.**

**Jusqu' au dim 14. EXPOSITION. Photographies de LÉO FERRE PAR ANDRÉ FERNANDEZ.** CHÂTEAU DE GIRARD. RENS : 04 67 43 93 08.

# AU CAFÉ DE LA PLACE

**SOIRÉE 15 AOÛT 19H30**

VARIÉTÉS 70/80

Laissons nous chanter, danser en liberté avec les rythmes fous du disco et les tubes de Dalida, interprétés par Céline Dubois

**DINER SPECTACLE DANSAnt**  
avec Roland Bertier

34800 Octon - 04 67 96 54 60

25€ par personne

**Jusqu'au mardi 30. EXPOSITION. TERRITOIRE ÉCLATÉ.** Peintures de Patrick Bachs et du sculpteur Hernan Torres. Entrée libre. **CHAI DE GIRARD.** RENS : 04 67 43 93 08.

**Jusqu'au mardi 30. EXPOSITION. MISE EN CÈNE.** Collection particulière Roger Castang. Exposition collective de dix-huit artistes qui s'expriment sur cette soirée un peu particulière qu'est la cène. **CHAPELLE DES PÉNITENTS.** RENS : 04 67 43 93 08.

**Jusqu'au mar 30. BALADE ARTISTIQUE MÉZOISE-EXPOSITION COLLECTIVE D'ARTISTES MÉZOIS.** CHÂTEAU DE GIRARD. RENS : 04 67 43 93 08.

## MILLAU

**Jusqu'au dim 18 septembre. EXPOSITION. BRASSENS OU LA LIBERTÉ.** SALLE CONSULAIRE DE L'HÔTEL DE TAURIAC. RENS : 05 65 59 01 08.

**Jusqu'au dim 18 septembre. EXPOSITION. VICTORIA KLOTZ - ART CONTEMPORAIN.** MUSÉE DE MILLAU PLACE FOCH. RENS : 05 65 59 01 08.

**Sam 6. THÉÂTRE. «LE FIL A LA PATTE» DE FEYDEAU.** Gratuit. PLACE DE L'ESCARAS. TÉL. 05 65 60 02 42.

**Mar 9. A partir de 21h. CONCERTS L'AVEN ARMAND** se met aux couleurs des Balkans avec Joccubata, dont le répertoire musical est composé de musiques traditionnelles Tzigane de Roumanie, Russie et autres pays de l'est ainsi que de mélodies Yiddish. **CAUSSE MÉJEAN.** TÉL. 04 66 45 61 31.

**Mar 16. A partir de 21h. CONCERTS À L'AVEN ARMAND.** L'association clermontoise «Field Hollers Band» fait vivre l'âme et le son du gospel. **CAUSSE MÉJEAN.** TÉL. 04 66 45 61 31.

## MONTAGNAC

**Mar 9. 21h. CONCERT DANS LE CADRE DE LA 3<sup>E</sup> ÉDITION DES «NOCTURNES DE MONTAGNAC».** Soirée espagnole avec **LES KOMPASS.** RENS : 06 79 55 76 23.

**Mar 16. 21h. SOIRÉE KARAOKE** dans le cadre de la 3<sup>e</sup> édition des «Nocturnes de Montagnac». RENS : 06 79 55 76 23.

**Mar 23. 19h. DÉFILÉ DE MODE** de créateurs dans le cadre de la 3<sup>e</sup> édition des «Nocturnes de Montagnac». RENS : 06 79 55 76 23.

## MONTBAZIN

**Jusqu'au ven 19. EXPOSITION.** Peintures et sculptures de **CHRISTINE BOUSQUET ET CLAUDE RUGIERO.** **CHAPELLE ST PIERRE.**

**Du ven 26 août au ven 9 septembre. EXPOSITION. PEINTURES** de **SYLVIE GALLIZIO.** **CHAPELLE ST PIERRE.**

**Jusqu'au ven 29. EXPOSITION. TROIS ARTISTES ET LEURS ŒUVRES.** Helga Le Roy : sculptures en terre ; Rolf Michaël Klinder : peintures ; Bildgehege : installations lumineuses. **CHAPELLE ST PIERRE.**



## MONTPELLIER

**Jusqu'au dim 16 octobre. EXPOSITION. ODILON REDON, PRINCE DU RÊVE.** **MUSÉE FABRE.**

**Ven 12. 21h. CONCERT DANS LE CADRE DES ESTIVALES. BEKAR ET LES IMPOSTEURS.** Chant, guitare, violon, batterie, basse et piano créent une musique à la croisée des chemins rock, pop-folk et cabaret radicalement moderne. Les rythmes ska succèdent aux tangos et aux mélodies festives ou languoureuses dont certaines nous conduisent par quelques détours dans le Yiddishland.

**Du Ven 15 au jeu 8 septembre. EXPOSITION BD TRASH. VIRGINIE BARRE.** « VIVE LA LIBERTÉ ! » L'artiste peintre sou-

Suite de l'agenda page suivante



## MONTPELLIER (suite)

haïte prendre conscience que dans un monde emprisonné par le capitalisme et gouverné par le pouvoir, ce qu'il y a de plus précieux pour l'Homme est sa liberté. **TENNIS CLUB LA JALADE. MARCHES DU CORUM.**

## MOUREZE

**Du jeu 11 au dim 14. 7E FESTIVAL DE MOUREZE.** Musique, Natur'art, balades... Association Les Bacchanales. **RENS : 04 67 96 05 92.**

## OCTON

**Jusqu'au jeu 15 septembre. EXPOSITION DE PEINTURES ET DE SCULPTURES. DAREDO ET PAULE ORTIGOSA.** CAVE COOPÉRATIVE. **RENS : 04 67 96 14 63.**

**Jeu 11. 21h30. SPECTACLE. LES PAPILLONS DE NUIT.** Cie Circonflexe. Tarifs : 6 et 8 euros. **ECO-LES. RENS : 04 67 96 22 79.**

**Jeu 18. 21h30. CONCERT PIANO ET VOIX. CONRAD WILKINSON ET PASQUALINO FRIGAU.** Tarifs : 6 et 10 euros. **RENS : 04 67 96 22 79.**

## PAULHAN

**Mer 10. VISITES MUSICALES GUIDÉES.** **RENS : 04 67 44 01 13.**

**Ven 19, sam 20, dim 21. FÊTE**

**LOCALE DE PAULHAN.** Soirée Disco avec Evasion, bal avec Yves Stephane, concours de pétanque, soirée cabaret avec Champagne... **RENS AU RESTAURANT LE COMMERCE : 04 67 25 35 88.**

## PEZENAS

**Jusqu'au mar 30. EXPOSITION. TOM GARCIA.** HÔTEL DES BARONS LACOSTE. RUE FRANÇOIS OUSTRIAN.

**Jusqu'à fin août. EXPOSITION. UN VIGNERON INVITE UN PHOTOGRAPHE 2011.** « A vous de voir fait son tour du monde ». **RENS : 06 48 22 59 24. WWW.AVOUS-DEVOIR-PHOTO.COM**

**Jusqu'à mi-novembre. EXPOSITION. PILLEMENT ET SON TEMPS.** Trentaine d'œuvres de cet artiste lyonnais qui a séjourné à Pézenas pendant la révolution. **MUSÉE DE VULLIOD-SAINT-GERMAIN. RENS : 04 67 98 90 59.**

**Ven 5,12,19,26. 21h30. THÉÂTRE. ON NE FAIT PAS D'HAMLET SANS CASSER DES ŒUFS !** Hamlet ! Rien que ça. Pour pouvoir monter sa pièce, le metteur en scène Francis Flangeur a dû faire quelques efforts sur le casting... Tarifs : de 10 à 20 euros. **L'ILLUSTRE THÉÂTRE, 22, AVENUE DE LA GARE DU MIDI. TÊL : 04 67 98 09 91.**

**Sam 6,13,20,27. 21h30. THÉÂTRE. M. DE POURCEAUGNAC.** Deux jeunes amants, Eraste et Julie, écartent un prétendant indésirable, Monsieur de Pourceaugnac, grâce aux duperies d'un fourbe, Sbrigani. Tarifs : de 10 à 20 euros. **L'ILLUSTRE THÉÂTRE, 22, AVENUE DE LA GARE DU MIDI. TÊL : 04 67 98 09 91.**

**Lun 8,15,22,29. 21h30. THÉÂTRE. 4 CONS SUR ORBITE.** Kimberley, Jean-guy, Stanislas et Jack ont été tirés au sort, et ont ga-

**IMPORTANT !**  
Envoyez vos festivités et programmations avant le 15 à : **agenda@c-lemag.com**

gné une place en finale du dernier jeu de télé réalité « Je suis une star intergalactique »... Partis en pilotage automatique dans l'espace, nos apprentis cosmonautes ont maintenant la tête dans les étoiles. Tarifs : de 10 à 20 euros. **L'ILLUSTRE THÉÂTRE, 22, AVENUE DE LA GARE DU MIDI. TÊL : 04 67 98 09 91.**

**Mar 9,16,23,30. 21h30. THÉÂTRE. GEORGE DANDIN.** George Dandin est un riche paysan. En échange de sa fortune, cédée à M. et Mme de Sotenville, il acquiert un titre de noblesse, « Monsieur de la Dandinière », un rang et une épouse, Angélique. **L'ILLUSTRE THÉÂTRE, 22, AVENUE DE LA GARE DU MIDI. TÊL : 04 67 98 09 91.**

**Mer 10,17,24,31. 21h30. THÉÂTRE. L'AVARE.** **L'ILLUSTRE THÉÂTRE, 22, AVENUE DE LA GARE DU MIDI. TÊL : 04 67 98 09 91.**

**Mer 10. 21h30. CONCERT DANS LE CADRE DES 45E MIRONDELA DELS ARTS. NEW GOSPEL FAMILY.** Issus de divers pays d'Afrique, des Antilles, d'Haïti ou d'Europe, les choristes de NGF partagent avec sincérité l'authenticité et la force du message du gospel. Tarifs : 12 et 17 euros. **THÉÂTRE DE VERDURE. RENS : 04 67 39 86 42.**

**Jeu 11, 18. 21h30. THÉÂTRE. L'ÉTÉ DE ET PAR DANIEL VILLANOVA.** Spectacle mis en place avec la complicité de Carmen Rueda. Tarifs : de 10 à 20 euros. **L'ILLUSTRE THÉÂTRE, 22, AVENUE DE LA GARE DU MIDI. TÊL : 04 67 98 09 91.**

**Ven 12. CONCERT FLAMENCO DANS**

**LE CADRE DES ESTIVALES. LOVE FLAM' AND CO. COURS JEAN JAURÈS.**

**Ven 19. CONCERT JAZZ MANOUCHE DANS LE CADRE DES ESTIVALES. BLUFFSWINGUEURS. COURS JEAN JAURÈS.**

**Ven 26. CONCERT JAZZ DANS LE CADRE DES ESTIVALES. ALEA. COURS JEAN JAURÈS.**



## LE POUGET

**Sam 13. 21h30. SPECTACLE DANS LE CADRE DU 16E FESTIVAL CIRCUL'ARTS. « TANDEM ».** Cie l'Appel du Pied. **THÉÂTRE DE VERDURE. RENS : 04 67 96 71 09.**

**Sam 13. 22h30. CONCERT DANS LE CADRE DU 16E FESTIVAL CIRCUL'ARTS. RICOUNE.** **ESPLANADE. RENS : 04 67 96 71 09.**

**Dim 14. 21h15. COMÉDIA DELL ARTE DANS LE CADRE DU 16E FESTIVAL CIRCUL'ARTS. « L'ILLUSION EXQUISE ».** Cie Dell' Improviso. **ESPLANADE. RENS : 04 67 96 71 09.**

Hostellerie  
Saint Benoit



**Hostellerie - Restaurant Traditionnel & Gastronomique**  
50 chambres - restaurant - piscine - billard - salle de séminaire - repas de groupe  
grand parking privé

Route de St Guilhem - 34150 ANIANE - Tél 04 67 57 71 63

E-mail : [hostellerie.st-benoit@wanadoo.fr](mailto:hostellerie.st-benoit@wanadoo.fr) • Site Web : [www.hostellerie-saint-benoit.com](http://www.hostellerie-saint-benoit.com)



**Dim 14. 22h30. CONCERT DANS LE CADRE DU 16E FESTIVAL CIRCUL'ARTS. STROMBOLI SALSA. RENS :** 04 67 96 71 09.

**Lun 15. 21h15. THÉÂTRE DANS LE CADRE DU 16E FESTIVAL CIRCUL'ARTS. MONOLOGUE LUCAS FRANCESCO « ÊTRE OU NE PAS ÊTRE ». ESPLANADE. RENS :** 04 67 96 71 09.

**Lun 15. 22h30. CONCERT DANS LE CADRE DU 16E FESTIVAL CIRCUL'ARTS. CAROLINE JAZZ BAND. ESPLANADE. RENS :** 04 67 96 71 09.

## ST ANDRÉ DE SANGONIS

**Sam 6. De 18h à minuit. VITIS SANGONIA. FOIRE AUX VINS, SOIRÉE GYPSY. SUR LE COURS DE LA LIBERTÉ. RENS :** 04 67 57 04 69.

**Sam 13. 21h30. KARAOKÉ GEANT avec HARBON ANIMATION. SUR LA PLACE. RENS :** 04 67 57 04 69.

**Dim 14. FOIRE DU RAISIN DE TABLE** organisée par Terres Vivantes et les Marchés paysans de l'Hérault : marché des producteurs locaux, animations, exposition de matériel ancien, buffet paysan...

**Sam 20. A partir de 20h. BAL GRATUIT avec DISCO MOBILE,** organisé par l'Association des Jeunes de Saint-André (AJSA). Paëlla sur réservation. SUR LA PLACE. RENS : 04 67 57 04 69.

**Ven 26. 21h30. BAL** avec l'orchestre de variétés « ARTEMIS ». SUR LA PLACE. RENS : 04 67 57 04 69.

**Dim 28.** „Troisième édition des « FOULEES VIGNERONNES ». Ouvert aux marcheurs et aux coureurs. Marché du terroir et animations pour les enfants toute la matinée. SUR LA PLACE. RENS : 04 67 57 04 69.

## ST GUILHEM

**Ven 5. A partir de 20h. CINÉMA PLEIN AIR. « SOYEZ SYMPAS, REMBOBINEZ » DE MICHEL GONDRY.** Entrée 2 euros. THÉÂTRE DE VERDURE. RENS : 04 67 60 63 32.

**Ven 5. 21h. RÉCITAL GUITARE CLASSIQUE. PHILIPPE CORNIER.** Entrée : 10 euros. ABBAYE.

## ST JEAN DE FOS

**Sam 6 et dim 7. MARCHÉ DE POTIERS.** Plus de 50 potiers et céramistes au cœur du village. RENS : 04 67 57 77 02.

**Jusqu'au lun 15. EXPOSITION PHOTOS. CHARLIE VERTON-GHEN** sur «les grottes bâties» dans la salle de réception de LA GROTTE DE CLAMOUSE (ENTRÉE LIBRE). RENS : 04 67 57 71 05.

## ST JEAN DE LA BLAQUIÈRE

**Du ven 5 au dim 7. THÉÂTRE, DANSE ET ARTS DE LA RUE. 13E FESTIVAL REMISE A NEUF.** Les Barbeaux, le Cie Cacahuète, Somi de Granadas, Cie Machine Théâtre, Cie d'Acétés... RENS : 04 67 88 86 44.

## ST JEAN DE VEDAS

**Mar 9. 20h. CONCERT DEATH METAL. ABORTED. SECRET PLACE, 25 RUE SAINT EXUPÉRY. TÉL :** 04 67 68 80 58.

## NAVACELLES

**Du sam 13 au dim 21. EXPOSITIONS. RACINES VAGABONDES.** Martine Adeline, Luc Maubon et les artistes d'Art et Nature. EGLISE DU HAMEAU DE NAVACELLES. RENS : 04 67 88 01 99.

## ST MICHEL DE GRANDMONT

**Mer 24 et dim 4 septembre. 21h. RÉCITAL GUITARE CLASSIQUE. PHILIPPE CORNIER.** Entrée : 10 euros. PRIEURÉ.

**Dim 27. 21h. CONCERT GUITARE. BRUNO AL MONTE.** Transcriptions personnelles de Jean Sébastien Bach et Wolfgang Amadeus Mozart. EGLISE ST MICHEL DE GRANDMONT. RENS : 04 67 88 59 22.

Suite de l'agenda page suivante

Guinquetta à Aniane <sup>®</sup> Restaurant aux saveurs méditerranéennes

### La Famourette

CONCERTS  
Mai, Juin, Septembre : Vendredi & Samedi / Juillet & Août : Mercredi, Jeudi & Vendredi

OUVERTURE tous les soirs de la semaine de : 19h à 1h du matin, le Week-end et jours fériés : midi et soir  
Réservation conseillée : 06 09 222 538 • www.lafamourette.com

Fabrique de Berlingots  
CONFISERIE BOUDET

Visite gratuite de la fabrique  
du lundi au vendredi de 9h à 13h30 jusqu'au 30 septembre

Chemin de St Christol - 34120 PEZENAS - Tél : 04 67 98 18 32 - fax : 04 67 90 75 09  
E-mail : boudet.sarf@club-internet.fr

**TAXI** autorisation de stationnement Le Bosc 1  
Le Bosc - Damien Chanut

**06 17 49 01 06**

Transports Assis Professionnalisés  
Déplacements professionnels, personnels, privés

Château Malautié

Vins rouges, rosés, blancs  
Clairette et Côteaux du Languedoc  
17, chemin Neuf - 34800 ASPIRAN  
04 67 96 50 23  
chateau-malautie@orange.fr

Vente au caveau 6j/7 de 10h à 19h (fermé le dimanche)

La Brasucade à Paulhan <sup>34230</sup>

Aujourd'hui propose  
son assortiment de grillades au feu de bois et salades  
tél : 04 67 25 24 63

à côté du café de la gare  
Tous les jours : service midi et soir (dimanche service jusqu'à 15h30)  
fermeture le dimanche soir et le lundi

**RESTAURANT BAR DU COMMERCE**

Menu et cartes - spécialités régionales  
Grillades aux ceps de vigne l'été  
Repas de groupes - Banquets  
soirées à thèmes  
ouvert 7j/7/7

11 av. de la Gare - 34230 PAULHAN - Tél 04 67 25 35 88

**FROMAGERIE VALERIE**

Fermeture : dimanche et lundi

6, rue Colonel Pagès - 34800 Clermont l'Hérault  
04 67 88 51 18

RESTAURANT - PIZZERIA  
Paulhan  
**LA PIGNATA**  
Pizzas au feu de bois sur place ou à emporter  
04 67 25 23 93

# SERIGNAN

Jusqu'au dim 23 octobre. EXPOSITION. **C'EST L'AMOUR A LA PLAGE.** AU MRAC. RENS : 04 67 32 60 90.

Sam 6. 20h30. OPÉRA. **MIREILLE, OPÉRA DE GOUNOD.** Tarifs : De 45 à 30 euros. PARC RAYONNANT.

Mar 9. 21h. CONCERT. **LAS VEGAS WEDDING.** Gratuit. PLACE DE LA LIBÉRATION.

Du mar 9 au jeu 18. EXPOSITION AQUARELLES. **M.LAFITTE.** LA HALLE.

Mer 10. 21h. CONCERT AFRO-CUBAIN. **MANO LIBRE.** Gratuit. ALLÉES DE LA RÉPUBLIQUE.

Jeu 11. CONCERT. **QUATUOR TOULOUSE ACCORDEON.** LA COLLÉGIALE.

Sam 13. 21h. CONCERT CHANSON ESPAGNOLE. **BOLEROS Y OTROS.** Gratuit. ALLÉES DE LA RÉPUBLIQUE.

Dim 14. 21h. CONCERT CHANSON ITALIENNE. **CAPPUCCINO.** Gratuit. ALLÉES DE LA RÉPUBLIQUE.

Lun 15. 21h. SPECTACLE MUSICAL COMIQUE. **LES CREVETTES MUSCLÉES.** Gratuit. ALLÉES DE LA RÉPUBLIQUE.

Mar 16. 21h. BAL. **ARC-EN-CIEL.** Gratuit. ALLÉES DE LA RÉPUBLIQUE.

Mer 17. 21h. CONCERT. **THE GLORY GOSPEL SINGERS DE NEW YORK.** Tarif : 5 euros. ALLÉES DE LA RÉPUBLIQUE.

Du ven 19 au jeu 25. EXPOSITION. **ARLETTE AURAN ET VI-**

## VIANNE SALA. LA HALLE.

Ven 19. 21h. CONCERT. **DUO MALINES.** Gratuit. SUR LA PROMENADE

Sam 20. 21h. CONCERT. **IAN KELLY.** Gratuit. PLACE DE LA LIBÉRATION.

Mer 24. 21h. CONCERT VARIÉTÉ. **MONSIEUR TOUT LE MONDE.** Gratuit. ALLÉES DE LA RÉPUBLIQUE.

Ven 26. 21h. CONCERT. **LET HIT BE.** Gratuit. PLACE DE LA LIBÉRATION.

Sam 27. 21h. CONCERT. **LE PÈRE, LE FILS ET L'ESPRIT BRASSENS.** Gratuit. ALLÉES DE LA RÉPUBLIQUE.

Du sam 27 août au dim 4 septembre. EXPOSITION. **COLLADO AND CO.** LA HALLE.

Mar 28. 18h. CONCERT. «**QUINETTE DE CUIVRES**» POLYSONS. Tarif : 10 euros. LA COLLÉGIALE.



## SETE

Jusqu'au lun 31 octobre. EXPOSITION. **JUAN GRIS.** Rimes de la forme et de la couleur. **MUSÉE PAUL VALÉRY.** 148, RUE FRANÇOIS DESNOYER. TÉL : 04 99 04 76 16.

Jeu 11. 21h. RÉCITAL GUITARE CLASSIQUE. **PHILIPPE CORNIER.** Concerto de Aranjuez. Entrée : 13 euros. **ÉGLISE ST LOUIS.**

## SOUMONT

Lun 8. 18h. CONCERT DE GUITARE. **BRUNO AL MONTE.** Tarifs : 6,20 et 5,40 euros. PRIEURÉ SAINT-MICHEL DE GRANDMONT. RENS : 04 67 44 09 31.

Mer 24. 18h. CONCERT DE GUITARE. **PHILIPPE CORNIER.** Tarifs : 8 et 10 euros. PRIEURÉ SAINT-MICHEL DE GRANDMONT. RENS : 04 67 44 09 31.

## VILLENEUVETTE

Jusqu'au ven 26. EXPOSITION. **LES «NUS» DE DELPHINE SCHWARTZ.** LA GALERIE. 2, GRAND RUE. TÉL : 04 67 96 19 79.

## VILLEVEYRAC

Jeu 11. 21h. CONCERT PIANO JAZZ. **NICO MORELLI.** «Quand le piano Jazz revisite le patrimoine classique italien». **CLOÎTRE. ABBAYE DE VALMAGNE.** RENS : 04 67 78 47 30.

Jeu. 18. 21h. CONCERT PIANO. **STEPHANIE ELBAZ.** Sonates de Scarlatti, Galuppi... **CLOÎTRE. ABBAYE DE VALMAGNE.** RENS : 04 67 78 47 30.

Jeu 25. 21h. CONCERT PIANO. **JOSQUIN OTAL.** Lauréat du concours 2011 de Sète. **CLOÎTRE. ABBAYE DE VALMAGNE.** RENS : 04 67 78 47 30.

**TOUTE L'ÉQUIPE DE CLE MAG VOUS SOUHAITE DE BONNES VACANCES RETROUVONS NOUS LE 22 AOÛT**

**PROCHAIN NUMÉRO SEPTEMBRE 2011**

**JOURNÉES PORTES OUVERTES : DIMANCHE 11 SEPTEMBRE**

## CENTRE D'ÉQUITATION DU LODÉVOIS-SALAGOU

*Le centre équestre proche de chez vous !*

Denis Colin dirige le centre équestre depuis 10 ans et son école d'équitation est labellisée «Qualité France» depuis 2002. Des chevaux, des poneys pour tous et pour tout faire !

Inscriptions sur Rdv dès le 1er septembre au  
**Domaine de Campeyrax - 04 67 44 26 04**  
 dir. LUNAS LES PLANS à 2Km du centre ville de Lodève





**AUX SAVEURS LODEVOIS  
PATISSERIE MORENO**

Salon de thé - Boissons chaudes et fraîches - Glaces  
PANINIS, SANDWICHS, SALADES

2, Bd de la Bouquerie - 34700 Lodève  
**04 67 96 53 68**

**RADIO  
LODEVE**  
*Votre Radio Locale*

**RADIO LODÈVE,  
LA RADIO DE VOS VACANCES**

Des infos Loisirs à tout moment de la journée  
pendant tout l'été

Radio Lodève le Studio : 04 67 44 27 34  
Site Web : [radiolodeve.com](http://radiolodeve.com)  
Email : [radiolodeve@wanadoo.fr](mailto:radiolodeve@wanadoo.fr)

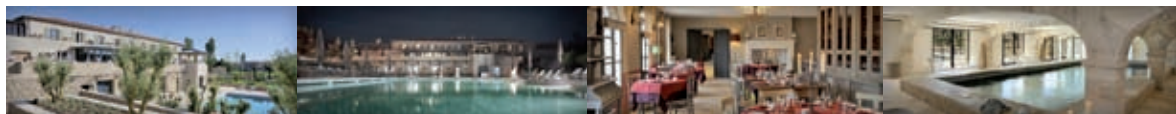
**ESPACE FRAICHEUR  
LE TEMPS D'UN ETE**

**PLACE DU MARCHÉ  
CENTRE VILLE DE LODEVE**

**LODEVOIS  
COMMERCANTS  
ACTIFS**



# GAGNEZ UN SÉJOUR POUR 4 PERSONNES OFFERT\* PAR C LE MAG AU "JARDINS DE ST BENOIT" À ST LAURENT DE CABRERISSE (AUDE)



DANS C LE MAG

1. COMMENT S'APPELE  
L'AUTEUR DE LA BANDE  
DESSINÉE :  
"L'ALBUM DE L'ANNÉE" ?  
VOTRE RÉPONSE :

.....  
.....

2. QUEL ÉTAIT LE  
TITRE DU DOSSIER  
CONCERNANT LA  
VIDÉOSURVEILLANCE?  
VOTRE RÉPONSE :

.....  
.....

3. COMBIEN Y AVAIT-  
IL D'ILLUSTRATIONS  
DANS LE DOSSIER DES  
JARDINS PARTAGÉS  
(HORS COUVERTURE)?  
VOTRE RÉPONSE :

.....  
.....

NOM : ..... PRÉNOM : .....

ADRESSE : .....

CODE POSTAL : ..... VILLE : .....

TÉL : .....

**Retournez-nous ce bulletin complété avant le 01/09/11 avec vos réponses et vos coordonnées, à : C le MAG 10 rue de la Sous-Préfecture 34700 Lodève.**

Le gagnant sera sélectionné parmi les bulletins dûment remplis et comportant les bonnes réponses.

Pour toutes informations : 04 67 44 50 21. Remise du prix au gagnant dans nos locaux.

\* voir conditions, dates du séjour non modifiable. Les organisateurs se réservent le droit d'écouter, proroger ou annuler la présente opération pour tous motifs sans que leur responsabilité ne puisse être engagée. Les lots gagnés ne pourront être ni repris, ni échangés, ni convertis en monnaie ou devises. Aucune contestation de quelque ordre que ce soit ne pourra être opposée, la participation vaut acceptation du règlement. Conformément à la loi du 6 janvier 1978 dite "informatique et Libertés" les candidats disposent d'un droit à l'information, d'un droit d'accès, d'un droit à l'opposition et d'un droit de rectification sur les informations recueillies dans le cadre du présent jeu, en adressant un courrier à C le MAG.



**"Une Alternative à l'uniformisation de la bande FM"**

**RPH**  
**25 ans de proximité en liberté**

26 août au 19 septembre pendant 25 jours  
RPH fête ses 25 ans

Détail du programme sur [www.rphfm.org](http://www.rphfm.org)

89.7MHz PEZENAS | 96.7MHz LODÈVE | 102.9MHz CLERMONT L'HÔTEL

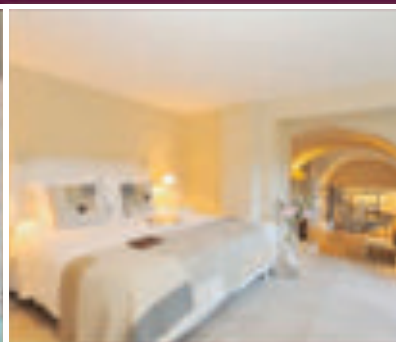
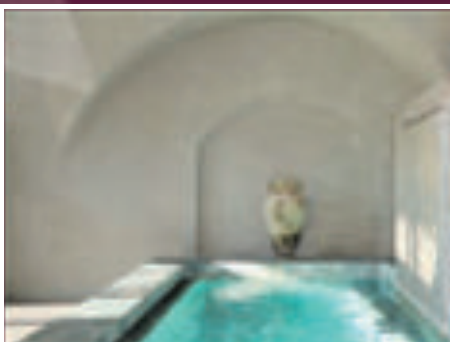


**RPH** FM  
89.7 - 96.7 - 102.9 Mhz  
Radio Pays d'Hérault [rphfm.org](http://rphfm.org)

# Le Couvent d'Hérépian

## Demeure de Charme & Spa

*Une parenthèse hors du temps, au coeur du Parc Naturel du Haut-Languedoc*



### 3 Formules à la journée Spa & Déjeuner

- Un soin naturel et relaxant de 30 à 60 minutes à sélectionner dans notre carte.
- Un déjeuner : charcuteries et jambon de pays ou tarte salée, accompagnés de salade verte.
- Un accès illimité au bassin intérieur sous voûtes XVII<sup>ème</sup> siècle et aux jardins.
- À partir de 60 €

Une maison d'hôtes de caractère  
pour vos weekends et séjours

- ✦ 13 suites
- ✦ Bar à vin
- ✦ Table du Couvent
- ✦ Bassins intérieur et extérieur
- ✦ Soins et modelages sur rendez-vous

LE COUVENT D'HÉRÉPIAN - 2 RUE DU COUVENT - 34600 HÉRÉPIAN - FRANCE



Informations et réservations au  
04 67 23 36 30 ou 0 800 009 118  
[www.garrigae-resorts.com](http://www.garrigae-resorts.com)

Garrigae  
Allées

# les nocturnes

de

# Lodève

une autre façon de découvrir la ville



tous les mardis / du 5 juillet au 23 août

- / marché des producteurs de pays (à partir de 16 heures)
- / ouverture du musée Fleury / visite guidée (jusqu'à 22 heures)
- / ouverture de la boutique-galerie du Pôle des métiers d'art (jusqu'à 22 heures)
- / ouverture des commerces et animations musicales
- / visite théâtralisée de la ville / Cie ART MIXTE (17h30 et 21 heures)
- / marché thématique

[www.lodevoisetlarzac.fr](http://www.lodevoisetlarzac.fr)  
renseignements et réservations  
office de tourisme 04.67.88.86.44