



70.137 PERSONNES QUI VIVENT ET BOUGENT EN CŒUR D'HÉRAULT !



**ECONOMIE**

# Fleurs

Famille Thiers

et

# Jardins

VOTRE NOUVELLE PÉPINIÈRE À BRIGNAC

**C'EST LE PRINTEMPS !**

**CHOIX DE PLANTES ÉNORMES !**



06 08 43 01 96

Du lundi au samedi

9h30 à 12h - 14h30 à 19h

Et le dimanche de 10h à 12h - 14h30 à 17h

**A75 Sortie n°57 rond point direction Brignac (34)**



actualités

5  
7

on en parle

8

VIE ET MORT DE  
L'EMPLOYÉ...

10

SE "GETA" SUR  
L'EMPLOI

12

LECTURES D'HIVER

14

7<sup>e</sup> art

16

littérature

17

repères

18

agenda

19  
25

à table !

26

#### LES PLUMES

Bernard Fichet, Claude Bermejo, Frédéric Feu, Guillaume Dumazer, Tante Elbasi, Stephan Pahl, Isabelle Pahl, Nathan, Jean-Philippe Robian, Christophe Gallique...

#### LES COUPS DE PATTES

Gisèle

#### ILLUSTRATEURS

Nasser Ayad pour les canards & ZAB pour les Burn's

#### COUVERTURE

© Zab & Steph

#### PAO / CONCEPTION

Média Cité Communication

#### IMPRIMEUR

JF Impression - Montpellier

#### PUBLICITÉ & COURRIER

C le Mag / Régie Média Cité  
10, rue de la Sous-Préfecture  
34700 Lodève  
Tél.: 04 67 44 50 21  
mediacite.lodeve@wanadoo.fr  
www.c-lemag.com

Envoi des festivités à  
agenda@c-lemag.com

#### COMMERCIAL

Gérard Buil

04 67 44 50 21

commercial@c-lemag.com

#### DIRECTRICE DE PUBLICATION :

Isabelle Pahl

#### RÉDACTEUR

Stephan Pahl

Dépôt légal ISSN : 1765-0704

Publié par Média Cité sarl

au capital de 5000€

RCS Montpellier :

524 305 067

#### PROCHAIN CANARD :

avril 2016



Le QRCode de C le Mag,  
Flashez-le avec votre portable !



La reproduction des illustrations et photos publiées dans C le mag est interdite. Tous droits réservés. Les textes et photos publicitaires qui sont communiqués à C le Mag sont sous la responsabilité de l'annonceur. Les tarifs, dates et horaires de l'agenda sont donnés à titre indicatif, se renseigner auprès des organisateurs. La reproduction des textes et articles est autorisée, sous réserve de la mention suivante : "source : C-le mag".



LOCATION DE SALLE

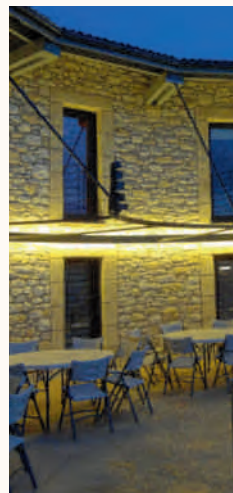
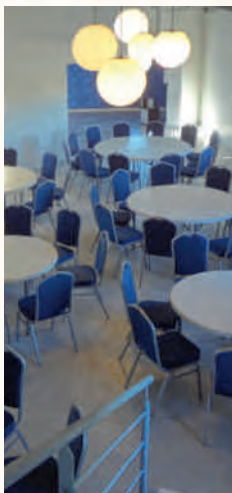
# LE MAS DU NAUTILE

RÉCEPTIONS - MARIAGES - SEMINAIRES - FÊTES DE FAMILLE

JOURNÉES  
PORTES OUVERTES

2 et 3 avril 2016

10h - 21h30



34150 Aniane - contact@lemasdunautile - 06 74 93 78 18



**Larzac Café**  
Restaurant grill au feu de bois

**PÂQUES 27 MARS**

**Réservation  
très conseillée  
40 places limitées**

A 15 minutes de Lodève,  
du Cirque de Navacelles et du Caylar

**Tél.: 04 99 91 43 20**  
Le Village - 34520 La Vacquerie



95 MHz	98,7 MHz	104,7 MHz	107 MHz
--------	----------	-----------	---------

**RADIO  
LODEVE**  
*Votre Radio Locale*

**SOUTENEZ VOTRE RADIO LOCALE !**

Vous souhaitez soutenir  
votre radio associative locale ?  
**Adhérez à Radio Lodève !**

Tél : 04 67 44 27 34  
Web : [www.radiolodeve.com](http://www.radiolodeve.com)  
E-mail : [radiolodeve@wanadoo.fr](mailto:radiolodeve@wanadoo.fr)



# LES ACTUS



## Activité !

Les travaux d'extension de la ZAC "La garrigue" à St André de Sangonis ont débuté pour une durée de 8 mois. Il s'agit de mettre en place 35 lots sur 8 hectares destinés aux entreprises de l'artisanat, de l'industrie et des services pour des surfaces allant de 900m<sup>2</sup> à 4000m<sup>2</sup>.

## Tous au pot

Les 1<sup>er</sup>, 2 et 3 avril 2016, St-Jean-de-Fos accueillera un événement organisé dans le cadre des Journées européennes des métiers d'art. Potiers et artisans d'art feront découvrir leur passion. Ce week-end sera aussi celui de la réouverture au public d'Argileum, la Maison de la poterie.

## L'habitat partagé

Un projet d'habitat participatif est à l'œuvre à Brignac, sur 9500m<sup>2</sup> pour environ 15 à 25 maisons. Différents ateliers thématiques, ouverts à tous, sont prévus : « Aménager ensemble la parcelle, les espaces partagés » ou « Vivre ensemble dans un voisinage convivial et solidaire » Rencontres et infos : 19 mars et 16 avril à la Mairie de Brignac (34).

## Des bits à portée de mains

Le département souhaite desservir 100% de la population avec le très haut débit d'ici 2022 dont 93% raccordée à la fibre optique. Ce projet a reçu un avis très favorable du jury national "France Très Haut Débit", en espérant faire partie maintenant des départements retenus dans le cadre du plan national. Un peu de patience pour les zones non encore raccordées à ce machin appelé "internet".

## Tous pour un !

La communauté de communes de la Vallée de l'Hérault et les maires de ces communes ont signé la mutualisation de neuf services : informatique, assistance technique juridique, assistance RH, assistance et marchés, banque de matériel, groupements d'achats, observatoire fiscal, opérations d'aménagement, urbanisme. Concrètement, chaque mairie quelle que soit sa taille pourra bénéficier de ces compétences.




**TOURS & TERROIRS D'ANIANE**  
Vins fins blancs / Rosé / Rouge

AOP Terrasses du Larzac  
AOP Languedoc  
IGP St Guilhem le Désert

**-10%** Sur les vins  
TOURS ET TERROIRS D'ANIANE

Sur présentation de ce coupon



**Un Savoir Faire, Deux Caveaux**

**GIGNAC**  
10, Av. Marcelin Albert  
Tel : 04 67 57 51 84

**ANIANE**  
18, Av. de Gignac  
Tel : 04 67 57 03 42

*L'abus d'alcool est dangereux pour la santé. A consommer avec modération.*

# AUDITION *Dubost*

Marie-Hélène Blachère-Dubost  
Audioprothésiste diplômée

lundi 14h-18h  
mardi au vendredi 9h-12h et de 14h-18h  
samedi 9h-12h

**TEST AUDITIF  
GRATUIT**



Des solutions  
invisibles  
à l'œil nu !

installé au dessus du "Comptoir Médical"

☎ : 04 67 96 92 71

4, rue Mourvèdre ZAE les Tanes Basses  
34800 Clermont l'Hérault

# L'Âne Gourmand



**Brasserie  
Intermarché  
GIGNAC**

**04 67 57 93 97**

# SECRET PLACE

**WEEK END MORT DE RIRE** 08 ET 09 AVRIL MONTPELLIER

**PASCAL TOURAIN VEN. 08 AVRIL**  
L'HOMME TATOUÉ

**DEDO SAM. 09 AVRIL** NOUVEAU SPECTACLE KILLING JOKE  
+ YASS

**SAM 30 AVRIL** **THE FLESH TONES** 20H  
GARAGE ROCK - NEW YORK 17€ RDH  
+ SICK ROSE + MIKE HEY NO MORE

**WWW.TOUTAFOND.COM**

TOUT A FOND! TAF POUR ACCÉDER AUX CONCERTS DE LA SECRET PLACE ACHETER UN 30 04 BEAST IN  
SECRET PLACE - 25 RUE SAINT-EMERY - 34430 SAINT-JEAN-DE-VÈDES - 04 64 03 07 11





# LES ACTUS



## **E**nquête

L'Institut national de la statistique et des études économiques (Insee), en partenariat avec l'Observatoire national de la délinquance et des réponses pénales (Ondrp), réalise du 1<sup>er</sup> février au 30 avril, une enquête sur le thème du cadre de vie et la sécurité de la ville de Pézenas.

## **E**n plus

Tous les lundis, la Chambre des Métiers et de l'Artisanat a ouvert, depuis le 15 février, une permanence au sein de la Maison Intercommunale des Services Publics, place Francis Morand (l'immeuble derrière la Cathédrale de Lodève). Rendez-vous au 04 67 88 90 80

## **P**esticides

8 communes Clermontaises ont été récompensées pour leur engagement dans la réduction de l'utilisation des pesticides. Les communes de Paulhan et Ceyras sont particulièrement engagées dans la protection des espaces communaux avec les agriculteurs et les jardiniers amateurs dans le cadre d'une démarche de préservation de leur captage d'eau potable.

## **A**u trou

Les tranchées réalisées dans le cadre des fouilles sur le site de l'ancien lycée de Lodève ont, entre autres, révélé une partie de la fondation du rempart médiéval, un fossé médiéval, un fossé antique et des traces de bâtiments à l'intérieur des remparts.

## **T**oujours contre !

Le tribunal administratif de Cergy Pontoise a annulé l'abrogation du permis de recherche d'hydrocarbures de Montélimar (Drôme). La zone de recherche concerne plusieurs départements dont celui de l'Hérault. Le Département réitère son opposition aux recherches d'hydrocarbures, à l'exploration et à leur exploitation !

## **P**hyto

A compter du 1<sup>er</sup> janvier 2017, l'utilisation des produits phytosanitaires par l'Etat, les collectivités territoriales et les établissements publics sur les voiries, dans les espaces verts, les forêts et promenades ouverts au public, sera interdite (sauf certains produits bio ou de biocontrôle).







## ESPACE

**Jean-Pierre** vous invite à découvrir à **Aniane** "Le Mas du Nautil", un grand espace ouvert pour toutes les réceptions. « *Des salles intérieures, des extérieurs, une piscine... sont à votre disposition pour organiser vos séminaires, vos événements familiaux ou associatifs dans un lieu de rêve.* »  
Contact : 06 74 93 74 18



## CAISSE

**Christophe Girard** qui nous avait raconté son aventure à Tchernobyl dans un article de C le Mag n°115 en mars 2014, s'installe à **Montagnac** et ouvre "Detailing protect et hydro dipping". « *Vous voulez sublimer votre voiture, protéger son extérieur avec un traitement téflon ou céramique, la personnaliser... N'hésitez pas à me joindre !* »  
Contact : 06 70 31 89 35



## BIEN-ÊTRE

**Tétiana Grytsenko Girard** est masseuse diplômée et vient de créer à Montagnac "Tania massages". « *Je propose mes services à domicile. Des massages de la tête aux pieds, des enveloppements à base d'algues, des masques lifting pour le visage... Tout pour votre bien-être !* »  
Contact : 06 25 76 50 98



*Après un tour de Pise,  
il a une meilleure mine ;)  
Merci à Véronique et  
Thierry!*

# VIE ET MORT DE L'EMPLOYÉ...

**L**e premier week-end de février a vu la mort du supermarché du Bosc, et comme pour fêter cet événement une braderie gigantesque fut organisée qui attira une foule considérable. L'épisode tourna au tragi-comique car les gendarmes durent intervenir pour ramener au calme des consommateurs devenus fous. Le malheur des uns fait le bonheur des autres, car sans doute un certain nombre d'articles achetés s'est retrouvé dès le lendemain sur les étals des puces aux environs et la quarantaine d'employés désormais licenciés vécurent ce moment cauchemardesque et surréaliste dans la plus profonde tristesse. Une personne fit remarquer aux journalistes que si seulement 2% des clients présents ce jour-là avaient été des clients fidèles, le magasin aurait pu être rentable.

Faut-il l'accepter et considérer que la vie économique est faite de *destructions créatrices* pour reprendre la formule de Schumpeter ? Cet économiste autrichien mort en 1950 a théorisé un mouvement propre aux économies capitalistes basé sur la complexité des liens entre monopole, concurrence, innovation et investissement dans l'innovation : Une entreprise qui innove et qui investit dans un nouvel outil économique voit nécessairement son travail devenir moins performant au fil du temps et sera concurrencée par de nouvelles formes d'innovation. Du coup un cycle se terminera par la disparition de l'entreprise, mais ouvrira du même coup la porte à de nouvelles innovations, c'est-à-dire



que toute activité économique qui est détruite permettra à de nouvelles de se développer. Ainsi le supermarché du Bosc a investi sur un site et a ouvert une possibilité qui s'est vue détruite par des circonstances économiques défavorables. Mais cela débouchera vers de nouvelles offres - notamment par une nouvelle enseigne qui profitera des installations déjà existantes, mais qui sera capable d'offrir un nouveau service plus adapté à la clientèle. Ce processus montre qu'il y a progrès même au cours des crises économiques. Nous pourrions même dire que la crise est alors un processus nécessaire et bienfaisant, car il permet le progrès !

Sommes-nous au Bosc dans cette situation ? Le supermarché était-il une innovation qui a permis un vrai progrès ? Cela se discute car la théorie de Schumpeter s'applique surtout à ce qu'on appelle *la macro-économie*, c'est-à-dire les grandes évolutions qui traversent la société

et qui modifient la réalité économique de la France, tel que le développement des outils numériques depuis vingt ans. Le problème du Bosc relève plutôt de *la micro-économie*, terme qui vise l'organisation locale des acteurs économiques, et cela revient à considérer que l'équilibre entre l'offre et la demande détermine seul les magasins viables dans le secteur. L'*homo œconomicus* a sa propre logique et calcule son intérêt. La fidélité est depuis longtemps exclue du champ du commerce, pour laisser la place aux fluctuations des bonnes affaires. La *Main Invisible*, décrite par Adam Smith dès le dix-huitième siècle et qui organise l'offre et la demande dans le commerce, exclut tout sentiment de solidarité et de miséricorde dans ses calculs. Ainsi un bon économiste expliquera les raisons de cette faillite - mauvais emplacement, magasin trop grand ou trop proche des autres grandes surfaces, suite d'événements ma-





# POURQUOI NE PAS D'ABORD CONSIDÉRER L'HUMAIN AVANT ?

La crise économique qui touche la France est expliquée par de multiples théories économiques. Mais rares sont celles qui cherchent à souligner la dimension humaine de situations parfois dramatiques. Pourtant cela devrait rester au cœur de ces explications. Voilà, hélas, un nouvel exemple de ce désintéret :



ARTICLE DE CHRISTOPHE GALLIQUE

lencontreux tel que la fermeture prolongée de l'A75. L'économiste expliquera aussi que ce n'est pas le rôle d'un consommateur de soutenir l'aménagement du territoire en allant faire ses courses dans un magasin en difficulté. La solidarité est une valeur de la République Française que l'on met en exergue dans les cours de morale, mais elle ne rentre pas dans les comptes financiers.

Ces explications théoriques sont très éclairantes mais elles font fi des personnes qui ont travaillé dans cet endroit, qui s'y sont investis et qui voient cette fermeture comme un déchirement, un échec. Elles ont un rapport affectif et non uniquement rationnel avec leur outil de travail. L'économie ne tient pas assez compte de cette dimension humaine ; elle la réduit à une variable indiquée par ce terme froid - le coût social. C'est un constat indéniable. Nous pouvons opposer à ce raisonnement que la société a néanmoins besoin de cette dimension humaine pour être en bonne santé, et non simplement du calcul de taux de richesse (le fameux P.I.B. nourri par la croissance devenue mythique en France). Axel Honneth, philosophe allemand né en 1949, a critiqué cette vision purement comptable de l'économie. Il appartient à ce qu'on appelle l'école de Francfort, célèbre dans le domaine de la philosophie pour sa critique de la société dès l'après-guerre. Cette école de philosophie a forgé les outils pour penser l'essor du capitalisme dans le monde, non pas en désirant le détruire nécessairement, mais en réfléchissant sur toutes les circonstances liées au fait de considérer le monde comme un immense marché et les humains comme de potentiels

clients. Axel Honneth est le représentant le plus prestigieux de cette école aujourd'hui, grâce à sa *théorie de la reconnaissance* (expliquée dans un ouvrage du même nom en 1992). Selon lui le problème principal dans nos économies modernes n'est pas *la rentabilité* mais *la justice sociale*. Cette dernière ne peut se réaliser que si on dépasse la simple question des inégalités sociales pour toucher les questions de la *dignité*, du *respect* de tout un chacun. Le rapport moral que les individus entretiennent avec leur outil de travail joue un rôle essentiel dans la manière dont ces mêmes individus vivent les mutations inévitables dans leurs activités : ils ont besoin d'être reconnus par la société dans leur dignité de travailleurs. Cela veut dire que dans une société, l'identité individuelle passe par l'intériorisation des schémas de la représentation, car chaque individu se perçoit comme un membre particulier et à part entière de la société : il a intériorisé les valeurs de prestige social et il a besoin d'être reconnu dans son rôle joué pour le développement de cette société.

Dit autrement nous ne travaillons pas uniquement pour créer des richesses et gagner notre vie, nous travaillons également pour accéder à une dignité qui passe par la reconnaissance de notre activité. Cette reconnaissance est portée par nos employeurs, mais aussi par nos voisins et nos concitoyens. Si nous devons définir ce qu'est la *justice sociale*, nous ne devons pas

parler uniquement des différences de salaire. Personne ne souhaite que chacun ait le même salaire à la fin du mois. Il suffit que la rémunération permette l'épanouissement personnel en offrant à chacun une dignité sociale et c'est à ce niveau que nous devrions rechercher la véritable équité. A l'inverse l'humiliation sociale est la pire des punitions que l'on peut infliger à un individu, une réelle injustice. Cette humiliation sera de ne pas considérer les efforts que chacun fait pour avoir sa place dans la société, par exemple en le considérant comme un simple rouage qui peut disparaître sans que cela nous touche. Axel Honneth explique, sans niaiserie aucune, que

**L'ÉCONOMIE NE TIENT PAS ASSEZ COMPTE DE LA DIMENSION HUMAINE ; ELLE LA RÉDUIT À UNE VARIABLE INDICUÉE PAR CE TERME FROID - LE COÛT SOCIAL.**

« La justice sociale passe par les trois principes fondamentaux que sont l'amour, l'égalité juridique et la contribution reconnue au développement de la société. »

Que représenta donc le jour funeste de la fermeture pour les employés du supermarché du Bosc ? La fermeture et la faillite de leur magasin ? La perspective du chômage ? Ou l'indifférence de ces individus qui, comme des requins, sont venus vider les rayons samedi matin ? Sans doute les trois. Mais le manque de pudeur de ces clients qui se sont presque battus pour des "soldes" inattendus fut l'acte final de leur mort commerciale et sociale. Je pense que si, au lieu de courir, quelques clients s'étaient arrêtés pour leur dire un mot de compassion, le goût d'amertume aurait un peu disparu dans leurs bouches. ▲

# SE "GETA" SUR L'EMPLOI



Christine Segarra, Gérard Valéro et Emmanuelle Ribes

**B**ien que créé en 2014, le GETA-LR n'a réellement commencé à fonctionner qu'en mars 2015. Cette structure associative est inscrite dans l'Economie solidaire avec ses partenaires associés : L'Association pour le Développement et l'Animation des Territoires (ADAT), organisme agréé de la formation professionnelle et le Mouvement Rural-Foyers Ruraux en charge de l'accompagnement de projets associatifs de l'Education populaire. La structure est régie par un conseil d'administration sous le contrôle financier d'un expert-comptable. Directeur régional du Geta, qui compte actuellement 75 adhérents, Gérard

« ŒUVRER ENSEMBLE  
POUR LA MUTUALISATION  
DE L'EMPLOI SUR NOTRE  
TERRITOIRE »

Valéro, par ailleurs président de l'Adat, entend bien dès cette année « œuvrer ensemble pour la mutualisation de l'emploi sur notre territoire, où le taux de chômage des jeunes atteint le niveau le plus élevé, souvent marqué par un manque d'opportunités d'emploi, exacerbé par l'inadéquation de la formation aux attentes des collectivités, des associations et des entreprises du secteur social ». Avec ses deux partenaires privilégiés, le Geta va donc s'efforcer de relever le défi de l'intégration des personnes en recherche d'emploi au travers de sa mise à disposition de personnes auprès des collectivités locales (par exemple des animateurs pour en-

cadrer les activités périscolaires), et/ou des associations en fonction de leurs besoins, qu'il s'agisse de temps partiel, de temps complet, de saisonnalité ou de compétences spécifiques. De plus, en maillant les besoins complémentaires de plusieurs collectivités, le Geta aura à cœur de recruter en CDI temps plein "ses" salariés.

## Des plus-values pour les institutionnels

En s'inscrivant dans une politique durable de l'emploi, le Geta apparaît comme un levier novateur dans les secteurs du sport, de l'animation et du développement local. En se fixant pour but non seulement de maintenir mais aussi de créer de l'emploi sur son territoire, il aide incontestablement à la stabilisation de l'emploi et à la consolidation du lien social. Par ailleurs, le Geta se montre comme un outil efficace au service du projet de territoire. Et en accroissant la complémentarité entre les structures associatives et les collectivités territoriales, il montre toute sa cohérence et son efficacité par le partage des salariés. En tout état de cause, au plan local, il entend avant tout lutter contre la précarité.

## Des avantages pour l'utilisateur

Comme on l'aura compris, le Geta recrute avant tout pour les associations, collectivités et entreprises de l'éducation sociale. Aussi, dans un souci évident de simplification, leur propose-t-il des profils adaptés, pré-sélectionnés ou des salariés de la structure, dans l'objectif d'une mise à l'emploi durable.



# UN NOUVEL OUTIL EN FAVEUR DE L'EMPLOI DES JEUNES

Alors même que le problème de l'emploi demeure un des sujets de préoccupation des français, plus particulièrement dans notre région cruellement touchée par le chômage, une nouvelle piste vient de s'ouvrir grâce au Groupement des Employeurs Territoires Animés (GETA) qui s'est donné pour objectif de relever le défi de l'Emploi, notamment auprès des publics jeunes.

ARTICLE ET PHOTOS DE BERNARD FICHET

La mise à disposition s'effectue en effet par convention entre le Geta et l'utilisateur, pour une période déterminée, renouvelable ou pas.

Autre avantage pour l'utilisateur : le Geta prend en charge tout le recrutement administratif. Autrement dit, c'est lui qui s'occupe des fiches de poste, de la gestion sociale du salarié, de ses bulletins de salaire ou encore de sa complémentaire santé. Ceci présente un certain confort pour l'utilisateur qui n'a

donc pas à se préoccuper de tous ces problèmes administratifs qui, on le sait, minent bon nombre d'entreprises, publiques ou privées. Ce faisant, le Geta reste l'employeur unique et le salarié mis à disposition devient salarié du Groupement d'employeurs. Une flexibilité supplémentaire pour l'utilisateur car ce salarié n'augmente pas le quota de sa masse salariale. Enfin, dans le but d'assurer le maintien et le développement des compétences de "ses" salariés, le Geta veille à leur formation continue auprès d'organismes qualifiés pour le faire.

## Des plus-values pour les salariés

Comme on peut le penser, les salariés ont aussi tout à gagner de ce dispositif. Avec un contrat de travail unique, le salarié d'un Groupement d'employeurs dispose d'un employeur unique. Ses relations sont donc simplifiées avec l'employeur et les organismes sociaux. De plus, afin de consolider l'emploi, le Geta privilégie les contrats à

temps plein en CDI, en limitant le recours aux CDD, avec accès à la formation professionnelle. Grâce à cette professionnalisation des parcours, le salarié peut ainsi travailler dans plusieurs collectivités ou avec des entreprises de l'économie sociale adhérentes au Geta, en fonction de ses besoins ou de ses choix.

Actuellement, comme nous l'a précisé Gérard Valéro, le Geta emploie 14 salariés. Ceux-ci sont plutôt investis dans les secteurs du bâtiment et de l'agriculture. Mais avec l'approche des vacances, d'autres pourraient venir les rejoindre dans le secteur du tourisme en tant que saisonniers. La plupart de ces jeunes sont issus des demandeurs d'emploi, mais certains autres, déjà salariés, rejoignent cette structure dans le but de travailler plus.

## Mutualisation des structures

Dans cette vaste entreprise ayant pour but de trouver des solutions au problème de l'emploi, notamment pour les jeunes, Gérard Valéro reconnaît que l'État est à ses côtés, celui-ci accordant une compétence aux Régions, tout en étant également investi dans les Groupements d'employeurs qui se sont créés en France. Des structures qui vont dans le sens de la Loi Cherpion du 28 juillet 2011 « pour le développement de l'alternance et la sécurisation des parcours professionnels ». Une Loi tendant en particulier à modifier les conditions d'embauche et de travail des

stagiaires, afin d'en finir avec certaines dérives dans ce secteur, de nombreuses entreprises profitant de cette main d'œuvre bon marché. Intervenant dans les domaines de l'emploi, du développement local, de la vie associative et de la formation, le Geta, présidé par Charline Papet, travaillant en symbiose avec le Mouvement Rural présidé par Jean Tuffou, et l'Adat présidé par Gérard Valéro, s'est ainsi engagé dans la mutualisation de leurs compétences respectives et de leurs moyens au service des associations, des collectivités et des territoires de projet. Puisse donc cette structure originale faire des émules à travers la France, grâce à ces nouveaux outils. ▲

**LE GETA PREND EN CHARGE TOUT LE RECRUTEMENT ADMINISTRATIF**



### Renseignements et informations :

Groupement d'Employeurs Territoires Animés (GETA)  
Antenne Clermont-l'Hérault  
(34800)

1 Place des Martyrs de la Résistance.

Tel : 04.67.88.71.01

Mail : [territoires.animes@gmail.com](mailto:territoires.animes@gmail.com)



# LECTURES D'HIVER

PAR ISABELLE PAHL

POLICIER



## L'ÎLE DES CHASSEURS D'OISEAUX DE PETER MAY (ECOSSE)

Marqué par la perte récente de son fils unique, l'inspecteur Fin Macleod, déjà chargé d'élucider un assassinat commis à Edimbourg, est envoyé sur Lewis, son île natale, où il n'est pas retourné depuis dix-huit ans. Un cadavre exécuté selon le même modus operandi que celui d'Edimbourg vient d'y être découvert.

▣▣ *Brillant. D'une grande sobriété, une histoire touchante, dramatique et en même temps haletante. On est intrigué par le passé de ce policier qui revient sur les terres de son enfance, curieux par la découverte de la vie des habitants de cette île, perdue dans le nord de l'Ecosse, aux traditions ancestrales.*

*Le récit qui est une alternance entre le passé et le présent est très bien mené, on ne s'ennuie jamais et on passe de l'un à l'autre très facilement sans frustration. Un émouvant et tragique dénouement écrit avec beaucoup d'humanité. Vivement le deuxième volume de cette trilogie.*

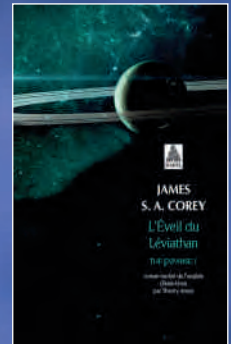
Poche : 424 pages - Éditeur : Actes Sud - Collection : Babel noir - Parution : 2 novembre 2011 - ISBN-13 : 978-2330001339

SCIENCE - FICTION

## THE EXPANSE, TOME I : L'ÉVEIL DU LÉVIATHAN DE JAMES S.A. COREY (USA)

L'humanité a colonisé le système solaire. Quand Jim Holden, second sur un transport de glace, croise la route du Scopuli, un appareil à l'abandon, il se retrouve en possession d'un secret bien encombrant. S'il ne découvre pas rapidement qui a abandonné ce vaisseau et pourquoi, le conflit latent entre le gouvernement de la Terre et les rebelles risque de se réveiller.

▣▣ *J'avoue avoir eu du mal en rentrant dans l'histoire. Un univers nouveau auquel il faut s'adapter : les terriens, les martiens, les ceinturiens (tous humains à la base)... la présentation des nombreux personnages, ceux qui auront de l'importance et ceux que l'on va vite oublier. Bref, une mise en place nécessaire mais un peu laborieuse. Par contre, comme j'ai eu raison de m'accrocher ! On se laisse embarquer par la suite avec un immense plaisir dans cette épopée intergalactique. Les héros sont attachants et mystérieux, l'histoire est originale et captivante. On est complètement conquis et dépaycé. Ça fait du bien ! J'attends la suite avec impatience.*

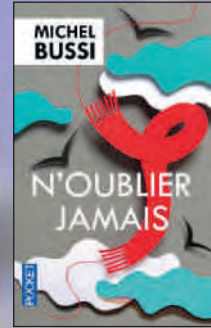


Poche : 700 pages - Éditeur : Actes Sud Editions - Collection : Babel - Parution : juin 2015 - ISBN-13 : 978-2330051129

## N'OUBLIER JAMAIS DE MICHEL BUSSI (FRANCE)

Jamal a d'abord remarqué l'écharpe, rouge, accrochée à une clôture. Puis la femme, incroyablement belle, la robe déchirée, le dos face au vide, les yeux rivés aux siens. Jamal lui tend l'écharpe comme on tend une bouée. Quelques secondes plus tard, sur les galets glacés de la plage déserte, gît le corps inerte de l'inconnue. À son cou, l'écharpe rouge...

▣▣ *Bussi revient avec une excellente histoire ! On est intrigué, happé, envouté jusqu'à la dernière ligne. Surtout, on n'est pas déçu par la fin. Pourtant l'auteur avait mis la barre haute : Jamal est-il fou ? est-il coupable, innocent ? Les protagonistes sont-ils sincères ou jouent-ils une comédie perverse ? On est perdu, déboussolé et content de l'être. Digne d'Agatha Christie et ses dix petits nègres, on cherche désespérément le coupable de cette machination effroyable à la limite du surnaturel ! Bravo.*



Poche : 544 pages - Editeur et Collection : Pocket - Parution : mai 2015 - ISBN-13 : 978-2266254571

## LA TRISTESSE DU SAMOURAÏ DE VICTOR DEL ÁRBOL (ESPAGNE)



Trois générations marquées au fer rouge par une femme infidèle. L'incartade a transformé les enfants en psychopathes, les victimes en bourreaux, le code d'honneur des samouraïs en un effroyable massacre. Et quelqu'un doit laver le péché originel.

▣▣ *Que c'est dur ! sont les premiers mots qui viennent à l'esprit. Des histoires d'hommes et de femmes aux destins tragiques. Juste après les années Franco, des êtres empêtrés, déchirés dans leurs histoires sordides et qui profitent du système en toute impunité. Trahison, vengeance, injustice, abus de pouvoir... tout y passe. La destinée de deux familles sur trois générations. A lire absolument mais en ayant le cœur bien accroché !*

Poche : 528 pages - Editeur : Actes Sud - Collection : Babel noir - Parution : janvier 2013 - ISBN-13 : 978-2330015145

## NAGER SANS SE MOUILLER DE CARLOS SALEM (BRÉSIL)

Juanito Pérez Pérez, bientôt quadragénaire, timide et divorcé, est cadre supérieur dans une multinationale. Mais il est aussi Numéro Trois, un redoutable tueur à gages qui ne s'est jamais posé de questions sur son métier. Jusqu'à ce jour.

▣▣ *Si vous avez envie de passer un bon petit moment de détente le sourire aux lèvres, ce livre est pour vous ! C'est drôle, invraisemblable et surtout cocasse ! Un tueur à gages qui se retrouve avec sa famille dans un camp de nudistes et qui soupçonne tout le monde de vouloir le tuer... Vous imaginez le délire ? C'est pire ! Plongez tête baissée et surtout en vous mouillant ;)*



Poche : 295 pages - Editeur : Actes Sud - Collection : Babel Noir - Parution : septembre 2011 - ISBN-13 : 978-2742799602



LE PARI DE CLAUDE BERMEJO

Film de Peter Landesman (USA). Avec Will Smith, Gugu Mbatha-Raw, Alec Baldwin... Genre : Drame, sport - Durée : 2h03 - Sortie en salles : le 09 mars 2016



L'avis :

**A**près s'être retrouvé seul au monde dans *Je suis une légende*, voici le grand retour de Will Smith dans *Seul contre tous*. En effet, depuis *Hancock* (2008) et à un degré moindre *Men in Black 3* (2012), rien de bien passionnant dans sa filmographie.

Nouveau départ donc, avec ce biopic pour lequel il s'est beaucoup investi au point d'assister à plusieurs autopsies, mais également à travailler avec un coach vocal pour acquérir l'accent nigérian de son personnage. Paraît-il qu'il serait fâché de ne pas figurer parmi les acteurs nommés aux prochains Oscars. Vous me direz les goûts et les couleurs... D'autant que question "couleur", il y aurait (en fait, il y a) comme une polémique, initiée notamment par Spike Lee, concernant le manque de diversité dans la sélection des nommés. Mais ceci est une autre histoire et peut-être un futur biopic.

Alors revenons à Will. Effectivement, après de nombreux cartons ciné (*Bad Boys*, *Independence Day*, *Men in Black*, *Wild Wild West*, *I, Robot*, *Sept vies*, etc.) dont certains étaient plutôt de bons films, ses derniers long-métrages (*After Earth*, *Diversion*) n'ont pas conquis les foules, ni moi au demeurant. Mais n'est-ce pas le lot de tout artiste que de connaître le creux de la vague pour mieux rebondir. C'est tout le mal que je lui souhaite.

Donc, après moult tergiversations quant au film à chroniquer, pas de vrai coup de cœur ce mois-ci, je me suis penché sur les "coups de tête". A ce propos, le cinéma, pour moi, c'est tout d'abord une histoire puis un réalisateur et enfin un acteur. Une bonne histoire associée à un bon réalisateur font toujours de bons acteurs. Evidemment, il y a de bons acteurs dans de mauvaises histoires mal réalisées, hélas, un

peu trop souvent, mais faut bien payer ses impôts.

Côté histoire, je suis assez surpris qu'il ait fallu attendre les années 2000 pour se pencher sur les dégâts que peuvent causer les chocs répétés sur le crâne en pratiquant des sports violents comme le foot américain, le hockey sur glace, le rugby et bien sûr la boxe. Pourtant, nombreux sont les boxeurs professionnels qui présentent des troubles neurologiques et psychiques. Et d'autant plus outré que l'on ait voulu cacher les travaux et découvertes du Dr Omalu. Cela mérite bien un coup de gueule cinématographique.

Aux manettes, Landesman, que je ne connaissais pas, signe sa 3<sup>e</sup> réalisation après *Parkland* et *Down By The River*. A découvrir pour le coup !

Ce cher Will fait partie de la grande famille des comédiens que j'apprécie et j'ai comme le pressentiment que, contrairement au Dr qu'il incarne, il ne sera pas seul contre les "nécromanes" du 7<sup>e</sup> art. Les spectateurs seront au rendez-vous pour booster sa carrière. C le ciné au premier rang. Vraiment, je sens bien le coup ! ▲

Le résumé :

Le Dr Bennet Omalu, un neuropathologiste de médecine légale, a mené un combat digne de David contre Goliath : il fut le premier à découvrir l'encéphalopathie traumatique chronique, une affection cérébrale liée à la pratique du sport chez les joueurs professionnels, et s'est démené pour révéler son existence contre ceux que cela gênait. La croisade d'Omalu l'opposa dangereusement à l'une des institutions les plus puissantes du monde...



© P.Gerberand



# ROMAN

GUILLAUME DUMAZER  
www.nawakulture.fr

## LE GOÛT DU LARGE DE NICOLAS DELESALLE

Editions : Préludes - Parution : 2015



320 pages, 14,20 €  
ISBN : 9782253107767

Après avoir bourlingué longuement dans le cadre de son boulot de journaliste, il est temps pour Nicolas Delesalle d'entreprendre une croisière intérieure, il grimpe ainsi pour dix jours d'écriture et de réflexion à bord d'un cargo chargé de containers multicolores. *« Elles sont pleines d'histoires, ces foutues boîtes, des tragédies, des secondes, des angoisses, des larmes, des rires ou des rencontres qui m'ont assez marqué pour que ma mémoire les enferme dans de petits conteneurs rangés au fond de mon crâne par des grues, des portiques et des poulies invisibles »*, Jérusalem, Banda Aceh, Tallin, Moscou, Tombouctou, Kaboul et bien d'autres se rappellent à lui et l'auteur livre au lecteur ces bribes d'une vie passionnante. Tous

n'ont pas connu ces objets kitsch mais rigolos, ces micro-appareils photo qui projetaient dans un petit œillet des images à chaque clic de doigt sur le bouton ; Nicolas Delesalle livre sa version du truc mais imaginez-la avec des images mouvantes à la place de photos figées car l'homme a le sens de la description vivante, émouvante même (le passage au Niger est particulièrement poignant) mais on découvre aussi en parallèle la vie sur le cargo dont le voyage d'Anvers à Istanbul est le fil rouge entre ces bulles de souvenirs narrés avec beaucoup de poésie, et beaucoup d'humour aussi, on se laisse aller à la contemplation mentale, de toute façon, *« on ne devrait peut-être pas trop s'approcher des choses qu'on imagine. On devrait les laisser là, intactes »*. ▲

# ROMAN

GUILLAUME DUMAZER  
www.nawakulture.fr

## MOI, SURUNEN, LIBÉRATEUR DES PEUPLES OPPRIMÉS DE ARTO PAASILINNA

Editions : Denoël & D'ailleurs - Parution : 2015



323 pages,  
ISBN : 9782207118016

« Il lui paraissait de plus en plus évident que boire des caisses entières de vin et avaler des kilos de fromage n'aidait pas le moins du monde Ramon, qui continuerait de pourrir dans sa prison fétide malgré son parrain et sa marraine finlandais ». Contre toute attente, le fameux parrain, le philologue Surunen, décide un beau jour d'intervenir personnellement, il part pour le Macabraguay, une sombre dictature d'Amérique du Sud (pourquoi cette impression de pléonasme ?), pour tenter de faire évader le fameux Ramon, un activiste de gauche. C'est peu de dire que les péripéties se multiplient autant que les rencontres avec des personnages pour le moins déjantés. Mais quand l'évasion réussit par miracle et que Ramon et une

poignée d'autres retrouvent la liberté, Surunen va découvrir la vérité sur l'envers idéologique du décor quand il accompagne un des évadés en Vachardoslavie, le terme "paradis communiste" étant un tantinet trompeur sur la marchandise. Arto Paasilinna, génial auteur du Lièvre de Vatanen, du Meunier hurlant ou de Petits suicides entre amis, maître de l'ironie constante, revient en librairie avec un roman (écrit en 1986) qui n'épargne aucun "nuisible" de l'inconscient collectif : dictateurs sanguinaires, soldats cérébrolavés, banquiers bandits, grands bourgeois superficiels en prennent pour leur grade dans un récit loufoque dont l'auteur a seul le secret. Qu'il est bon de pleurer de rire en cette période de sinistres cuistres, merci encore Arto ! ▲

## RADIOS LOCALES FM DU TERRITOIRE

### RADIO PAYS D'HÉRAULT

89 - 96.7 - 102.9 MHz

### RADIO LODÈVE

95 - 98.7 - 104.5 - 107 MHz

### FRANCE BLEU HERAULT

101.1 - 100.6 MHz

### RFM

99.3 MHz

### RADIO TOTEM

98.1 MHz

### RADIO ST AFRIQUE

88.5 - 96.7 MHz

### RADIO LARZAC

Millau : 87,8 MHz  
La Couvertourade : 98,6 MHz

## MARCHÉS DU TERROIR

**ANIANE** Jeudi matin

**ARBORAS** 3<sup>e</sup> mercredi du mois

**ASPIRAN** lundi et jeudi matin

**BÉDARIEUX** lun matin et sam matin  
(BioNat)

**CANET** mardi et jeudi matin

**CLERMONT** mercredi matin

**GIGNAC** samedi matin

**HÉRÉPIAN** samedi matin

**LAMALOU** mardi, jeudi et sam matin

**LE BOUSQUET** samedi matin

**LE CAYLAR** dimanche matin

**LÉZIGNAN** dimanche matin

**LODÈVE** sam matin

**MILLAU** vendredi matin

**MONTAGNAC** vendredi matin

**MONTARNAUD** mer et dim matin

**MONTPEYROUX** jeudi matin

**NANT** mardi matin

**NÉBIAN** mardi, jeudi et ven matin

**PAULHAN** jeudi matin

**PÉZENAS** samedi

**ST ANDRÉ** mar, ven et dim matin

**ST JEAN DE FOS** mardi matin

**ST PARGOIRE** mardi matin

**VILLENEUVETTE** mardi bio  
(après midi)

## OFFICES DE TOURISME

### AGDE (34300)

Place Belle Agathoise  
Tél : 04 67 31 87 50

### AVENE (34260)

Le village  
Tél : 04 67 23 43 38

### BÉDARIEUX (34600)

1, rue de la République  
Tél : 04 67 95 08 79

### BÉZIERS (34500)

- OT : 04 99 41 36 36

#### Centre Historique

- 2, place du Forum

#### Sérignan La Cigalière

- 1, avenue de Béziers

#### Valras-Plage centre station

- 2, square René-Cassin

#### Villeneuve-lès-Béziers

- Bd Pasteur, rive du canal du midi

### CDT MAISON DE PAYS

Aire A75 - 34520 LE CAYLAR  
Tél : 04 67 44 56 05

### LA MAISON DU GRAND SITE DU CIRQUE DE NAVACELLES

Belvédère de la Baume Auriol  
34520 ST MAURICE NAVACELLES  
Tél : 04 67 88 86 44

### CLERMONTAIS

- Place Jean Jaurès  
34800 CLERMONT L'HERAULT

Tél : 04 67 96 23 86

- de avril à novembre

34800 MOURÈZE

Tél : 04 67 96 61 48

- Place Paul Vigné

34800 OCTON

Tél : 04 67 96 22 79

### LAMALOU-LES-BAINS

1, av. Capus (34240)  
Tél : 04 67 95 70 91

### LODÉVOIS-LARZAC

7 place de la République  
34700 LODÈVE  
Tél : 04 67 88 86 44

### LUNAS (34650)

Le Presbytère  
Tél : 04 67 23 76 67

### MEZE (34140)

Quai Baptiste Guitard  
Tél : 04 67 43 93 08

### MILLAU-SUD AVEYRON

1, place du Beffroi  
12100 MILLAU  
Tél : 05 65 60 02 42

### MONTPELLIER (34000)

La Comédie  
Tél : 04 67 60 60 60

### PÉZENAS-VAL D'HLT

Place des Etats du Languedoc  
Tél : 04 67 98 36 40 (34120)

### ST GUILHEM-VALLÉE DE L'HERAULT

- Parc de Camalcé - 34150  
GIGNAC. Tél : 04 67 57 58 83  
- 2 place de la Liberté 34150 ST  
GUILHEM. Tél : 04 67 56 41 97  
- La Maison de Grand Site  
Pont du Diable  
Tél : 04 67 56 41 97



## CINÉMA, THÉÂTRE, MUSÉE...

### BÉDARIEUX

- Ciné 3  
10, rue Saint-Louis  
www.cine3-bedarieux.com

### CLERMONT L'HLT

- Cinéma Alain Resnais  
Rue Roger Salasc  
Tél : 04 67 96 21 06

#### Théâtre

Allée Salengro  
Tél : 04 67 96 31 63

#### Espace "les Pénitents"

Rue Henri Martin  
Tél : 04 67 96 39 32

#### Bibliothèque

16, rue Louis Blanc  
Tél : 04 67 96 05 77

### FOUZILHON

- Théâtre de Pierres  
3, rue des remparts  
Tél : 06 14 67 79 75

### GIGNAC

- Médiathèque  
22, place du Jeu de Ballon  
Tél : 04 67 57 03 83

#### Théâtre

Avenue du mas Salat  
Tél : 04 67 56 10 32

### HÉRÉPIAN

- Musée de la cloche  
Avenue de la Gare  
Tél : 04 67 95 39 95

### LODÈVE

- Cinéma Luteva  
Boulevard Joseph Maury  
Tél : 04 67 96 40 23

#### Théâtre Luteva

Boulevard Joseph Maury  
Tél : 04 67 44 15 90

#### Musée Fleury

Square Georges Auric  
Tél : 04 67 88 86 10

#### Médiathèque

Square Georges Auric  
Tél : 04 67 88 86 08

#### Pôle des Métiers d'Art

45, Grand'Rue  
Tél : 04 67 44 29 29

### PAULHAN

- Bibliothèque J. Grizard  
20, Bd de la Liberté  
Tél : 04 67 25 00 89

### PÉZENAS

- L'illustre Théâtre  
22 avenue de la Gare  
du Midi  
Tél : 04 67 98 09 91

#### Pôle des Métiers d'Art

6, place Gambetta  
Tél : 04 67 98 16 12

### ST ANDRÉ DE SANGONIS

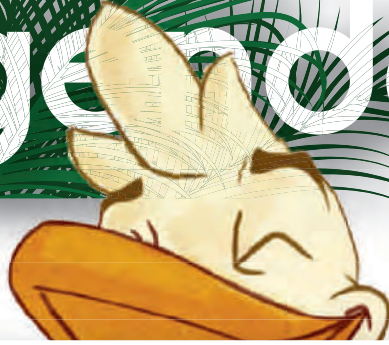
- Bibliothèque  
5, rue des Fontaines  
Tél : 04 67 57 90 46

### ST JEAN DE FOS

- Argileum  
Maison de la poterie  
Tél : 04 67 56 41 96  
- CIST  
174 bis, route d'Aniane  
Tél : 04 67 54 64 11



# agenda



MARS 2016

20  
06



maisons  
**FRANCE**  
**CONFORT**

DEPUIS 1919

20  
16

1<sup>er</sup> Constructeur National et Local

## L'AGENCE DE CLERMONT L'HÉRAULT FÊTE SES 10 ANS

+ de



Maisons déjà livrées



ZAE Les Tanes Basses

Clermont l'Hérault - 04 67 96 00 74

[www.maisons-france-confort.com](http://www.maisons-france-confort.com)







**IMPORTANT**  
Envoyez vos informations avant le 15 du mois  
précédent la parution du prochain C le Mag  
[agenda@c-lemag.com](mailto:agenda@c-lemag.com)

## AGDE

**VEN 11 \* 20h30 \* SOIRÉE MUSI-  
CALE \* JAZZINADE \* Tarif**  
: 8 euros \* SALLE DES FÊTES. RUE  
BRESCOU. RENS : 06 48 34 12 14.

**DIM 13, \* 16h \* CONCERT \*  
L'OPÉRETTE, C'EST  
LA FÊTE ! \* Tarifs : de 4 à 10**  
euros \* MAISON DU COEUR DE VILLE.  
RUE LOUIS BAGES. RENS : 06 13 39  
50 85.

**DU MAR 15 AU SAM 19 \*\* FESTI-  
VAL 6<sup>E</sup> ÉDITION \* LE CLA-  
VIER DANS TOUS SES  
ÉTATS \*\* INFOS ET RÉSERVATION :**  
04 67 94 67 00.

## ANIANE

**SAM 2 AVRIL \* 20h \* SPEC-  
TACLE \* GROSSE  
BOUM \* Entrée libre \* STADE**  
MUNICIPAL. RENS : 06 85 57 30 42.

## BEDARIEUX

**JUSQU'AU SAM 19 \*\* EXPOSI-  
TION \* FRÉDÉRIC HE-  
BRAUD \*\* ESPACE D'ART CONTEM-  
PORAIN. 19, AVENUE ABBÉ TARROUX.**  
TÉL : 04 67 95 48 27.

**VEN 18 \* 21h \* DANSE \* EAST  
COAST \* Cie KD Danse/  
Kristen Debrock. La troupe est à  
l'image de la densité du propos que  
portent six interprètes venus de la  
danse mais aussi du théâtre et du  
cirque, reflet de la pluralité, de la**

liberté et de l'audace de cette Amé-  
ricaine révée. Taris : de 5 à 12 euros  
\* LA TUILERIE. ROUTE DE CLERMONT.  
TÉL : 04 67 95 48 27.

## BEZIERS

**MER 9, JEU 10 ET VEN 11 \*  
19h, 21h et 19h \* THÉÂTRE \*  
CAMPAGNE \* Fragments  
d'un discours politique \* A L'EGLISE  
SAINT FÉLIX DE BAYSSAN. TÉL : 04 67  
28 37 32.**

**JEU 10, VEN 11 ET SAM 12 \* 19h,  
21h et 21h \* THÉÂTRE \* NON  
C'EST PAS CA ! \* (Trephev  
Variation) \* THÉÂTRE SORTIE OUEST.  
DOMAINE DE BAYSSAN. TÉL : 04 67 28  
37 32.**

**VEN 11 \* 20h30 \* THÉÂTRE \*  
LE PÈRE NOËL EST  
UNE ORDURE \*\* SALLE  
ZINGA ZANGA. TÉL : 04 67 36 44 45.**

**VEN 11 \* 19h30 \* THÉÂTRE  
\* L'HEURE AVANT  
L'HEURE \* De Jacques-Fran-  
çois Piquet. Une comédienne dans  
sa loge, une heure avant sa repré-  
sentation. Elle pense, se souvient,  
dresse des bilans... Tarif : 10 euros  
\* THÉÂTRE DU MINOTAURE, 15 RUE SOL-  
FÉRINO. RENS : 04 67 28 45 28.**

**SAM 12 \* 14h \*\* CARNAVAL  
\* la 32<sup>e</sup> édition du Carnaval biter-  
rois mettra toute son énergie sur le  
thème des 4 éléments ! \* PLACE DE  
LA MADELEINE.**

**DIM 13 \*\* MUSIQUE CLAS-  
SIQUE \* QUINTETTE  
AVEC PIANO \* Pianiste**

mondialement reconnu, Jean-Fré-  
déric Neuberger est aussi com-  
positeur. Tarifs : de 6 à 16 euros \*  
A L'EGLISE SAINT FÉLIX DE BAYSSAN.  
TÉL : 04 67 28 37 32.

**MAR 15, MER 16 \* 19h, 21h \*  
THÉÂTRE \* L'HOMME ET  
CETERA \* Pas de surnaturel  
dans cette Théorie de l'évolu-  
tion décalée mais du scientifique  
poétique ! Tarifs : 6 et 10 euros \*  
A L'EGLISE SAINT FÉLIX DE BAYSSAN.  
TÉL : 04 67 28 37 32.**

**MAR 15, MER 16 \* 21h, 19h \*  
DANSE \* JE MEFFOR-  
CERAI DE TE SUIVRE  
\* Tarifs : de 6 à 16 euros \* THÉÂTRE  
SORTIE OUEST. DOMAINE DE BAYSSAN.  
TÉL : 04 67 28 37 32.**

**MER 16 \* 20h30 \* CONCERT \*  
GRUPO COMPAY SE-  
GUNDO \*\* SALLE ZINGA ZANGA.  
TÉL : 04 67 36 44 45.**

**VEN 18 \* 20h30 \* SPECTACLE  
\* MY ROCK \* Compagnie  
Jean-Claude Gallota \* SALLE ZINGA  
ZANGA. TÉL : 04 67 36 44 45.**

**SAM 19 \* 20h30 \* SPECTACLE \*  
VIRGINIE HOCQ \*\* SALLE  
ZINGA ZANGA. TÉL : 04 67 36 44 45.**

**DIM 20 \* 17h \* SPECTACLE \*  
LE TOMBEUR \* Avec Michel  
Leeb \* SALLE ZINGA ZANGA. TÉL : 04  
67 36 44 45.**

**MARDI 22 \* 20h30 \* SPEC-  
TACLE \* ARNAUD TSA-  
MERE \*\* SALLE ZINGA ZANGA.  
TÉL : 04 67 36 44 45.**

**VEN 25 \* 21h \* CONCERT DE  
JAZZ \* CHRIS POTTER  
QUARTET \* Tarifs : de 6 à  
16 euros \* THÉÂTRE SORTIE OUEST.  
DOMAINE DE BAYSSAN. TÉL : 04 67 28  
37 32.**

**SAM 26 \* 20h30 \* SPECTACLE  
\* ERIC ANTOINE \*\* SALLE  
ZINGA ZANGA. TÉL : 04 67 36 44 45.**

**MER 30 \* 20h30 \* SPECTACLE  
\* CARLOS NUNEZ &  
CELTIC LEGENDS \*\*  
SALLE ZINGA ZANGA. TÉL : 04 67 36  
44 45.**

**JEUDI 31 \* 20h30 \* SPECTACLE  
\* SANS FILTRE \* Avec  
Laurent Baffie \* SALLE ZINGA ZANGA.  
TÉL : 04 67 36 44 45.**



## CLERMONT

**SAM 5 \* 14h-17h \* PATRI-  
MOINE \* VOLCANISME  
AU SALAGOU\*\* DEMAIN LA  
TERRE ! RENS : 04 67 57 25 44.**

**MER 23 \* 21h \* CHORALE  
\* LES CHANTS DE  
THAU & GROUPE VO-  
CAL VAGABONDAGES  
\* Au profit de RETINA France. Tarif :  
8 euros \* SALLE GEORGES BRASSENS.  
RENS : 04 99 91 00 05.**

## FOZIERES

**MAR 29 \* 19h \* THÉÂTRE \* EL  
DUENDE \* Cie TBNTB. El  
Duende est un hommage au poète  
Frédérico Garcia Lorca dont on fête  
cette année les 60 ans de sa mort.  
Un spectacle porté par l'humour,  
l'imprévu et la rage de vivre. Tarifs :  
4,5 et 8 euros \* SALLE DES FÊTES.  
RENS : 04 67 88 86 44.**



Plusieurs fois médaillés  
à vous d'en juger !

04 67 96 11 63

Mas D'Estelle



Saint-Saturnin-de-Lucian  
- France

## GIGNAC

**TOUS LES MERCREDIS** \* De 14h à 17h \*\* **LE CLUB DES SAVANTURIERS** \*\* ESPACE LA MEUSE. RENS : 04 67 57 25 44.

**VEN 4** \* 21h \* **CONCERT** \* **IMARHAN + WANTON BISHOPS** \*\* LE SONAMBULE. 2, AV. DU MAS SALAT. RENS : 04 67 56 10 32.

**SAM 12** \* 21h \* **CONCERT** \* **THE LIMINANAS & PASCAL COMELADE** \*\* LE SONAMBULE. 2, AV. DU MAS SALAT. RENS : 04 67 56 10 32.

**JEU 17** \* 21h \* **CONCERT** \* **ZOUFRIS MARACAS** \*\* LE SONAMBULE. 2, AV. DU MAS SALAT. RENS : 04 67 56 10 32.

**SAM 19** \* 14h-18h \* **JOURNÉE MONDIALE DE L'EAU** \* **L'EAU, ICI ET AILLEURS** \* Ateliers, contes africains, visites, jeux... \* ESPACE LA MEUSE. DEMAIN LA TERRE ! RENS : 04 67 57 25 44.

**MAR 22** \* 14h-17h \* **JOURNÉE MONDIALE DE L'EAU** \* **EAU POTABLE** \* Visite des espaces techniques (captage, traitement, stockage) qui seront mis en service en 2016 pour alimenter en eau potable la population locale \* DEMAIN LA TERRE ! RENS : 04 67 57 25 44.

**MAR 29** \* 21h \* **CONCERT** \* **GRANBY TOUR** \* Michel Robichaud et Bon Débaras \*\* LE SONAMBULE. 2, AV. DU MAS SALAT. RENS : 04 67 56 10 32.

## LODEVE

**JUSQU'AU LUN 28** \* 10h-13h et 16h-20h \* **EXPOSITION** \* **PIERRE DEIAS** \* Photographies et sculptures \* GALERIE « Ô MARCHES DU PALAIS ». 2 BD J. JAURÈS. TÉL : 04 64 88 54 04.

**JUSQU'AU 10 AVRIL** \*\* **EXPOSITION PHOTOGRAPHIES** \* **THIERRY ARENSMA** \*\* GALERIE LE NEUF, 9 PLACE DE LA HALLE DARDÉ. RENS : 06 11 42 72 17 - 06 09 03 45 07.

**DU SAM 5 AU SAM 26** \*\* **EXPOSITION** \* **POÉSIE ET LIVRES D'ARTISTES**

\*\* MÉDIATHÈQUE, SQUARE GEORGES AURIC. RENS : 04 11 95 04 80.

**DIM 6** \* 15h \* **LECTURE EN MUSIQUE** \* **LABYRINTH...** \* Sonnets de Shakespeare et poèmes contemporains se répondent avec Claire Menguy au violoncelle. Tarif : 5 euros \* SALLE DE LA MÉGISSERIE. RENS : 06 98 81 30 24.

**SAM 12** \* 17h \* **LECTURE** \* **GISELE PRASSINOS LUE PAR MAMA PRASSINOS** \* « Le ton de Gisèle Prassinos est unique : tous les poètes en sont jaloux » disait André Breton. Entrée libre \* MÉDIATHÈQUE. RENS : 04 11 95 04 80.

**SAM 12** \* 19h \* **CABARET POÉTIQUE** \* **ILS SONT NOMBREUX LES PRINTEMPS DE LA REVOLTE** \* Par la Cie Nocturne. Entrée gratuite \* Ô MARCHES DU PALAIS. RENS : 04 67 88 86 44.

**DIM 13** \* 16h30-18h \* **RÉCITAL POÉTIQUE EN OCCITAN ET EN FRANÇAIS** \* **TERRE, LUNE ET SOLEIL MÈLES** \* Entrée libre \* SALLE DU CONSEIL DE LA COMMUNAUTÉ DE COMMUNES. RENS : 04 67 44 46 00.

**MER 16** \* 20h30 \* **LECTURE ET PROJECTION** \* **ALEXANDRE HOLLAN OU « LA TÂCHE D'INEXISTER »** \* Une lecture par Danièle Faugeras des poètes illustrés par Hollan, comme un avant goût de l'exposition estivale du Musée de Lodève \* SALLE DU CONSEIL DE LA COMMUNAUTÉ DE COMMUNES. RENS : 04 67 88 86 10.

**SAM 19** \* 14h15 \* **THÉÂTRE** \* **BLANCHE, LA NUIT** \* Cie Création Éphémère. C'est une histoire sur l'enfance, tout en douceur et en poésie... Tarif : 4 euros \* THÉÂTRE LUTÉVA. RENS : 04 67 88 86 44.

**SAM 26** \* 15h \* **RENCONTRE** \* **RÉSISTANTE UN JOUR, RÉSISTANTE TOUJOURS** \* Présentation du livre de Mireille Delfau, retraçant la vie de Paulette Fouchard-Ayot, résistante sous l'occupation... \* MÉDIATHÈQUE, SQUARE GEORGES AURIC. RENS : 04 11 95 04 80.

Artisan Boucher Charcutier

# Claude Favreau



17, Av. Marcellin Albert  
34725 St. Felix de Lodez  
Tél. : 04 67 96 67 90

[www.boucheriestaintfelix.fr](http://www.boucheriestaintfelix.fr)

suite de l'agenda page suivante





**IMPORTANT**  
Envoyez vos informations avant le 15 du mois  
précédent la parution du prochain C le Mag  
agenda@c-lemag.com

## LODEVE

(SUITE)

**MER 30 \* 16h à 17h \*\* ATE-  
LIER PHILO ENFANT \***  
« La philosophie, ça fait réfléchir,  
mais pas comme les mathématiques... »  
Alice. Animé par Viviane Jourdan  
et Nicole Deheunynck. Pour les 7/10 ans  
\* MÉDIATHÈQUE. RENS : 04 11 95 04 80.

## LOUPIAN

**JUSQU'AU DIM 6 \*\* EXPOSITION \*  
JORIS BRANTUAS \*\*** L'ESPACE O25RJJ. 25  
RUE JEAN JAURÈS. RENS : 06 10 02 97  
23 / 04 34 80 21 42.

**DU SAM 26 MARS AU DIM 24  
AVRIL \*\* EXPOSITION \* AU-  
RELIE PIAU \*\*** L'ESPACE O25R-  
JJ. 25 RUE JEAN JAURÈS. RENS : 06 10  
02 97 23 / 04 34 80 21 42.

## LUNAS

**SAM 5 MARS \* 18h \* SPEC-  
TACLE \* L'AFFAIRE EST  
DANS LE SAC \*** Cie Les  
babas au rhum. Jeu de dé inspiré  
du jeu de l'oie, des jeux tradition-  
nels de certains peuples nomades  
et d'autres jeux dits « de parcours ».  
Tarif : 5 euros \* SALLE DES FÊTES.  
RENS : 04 67 23 78 03.

## MEZE

**DIM 13 \* De 17h à 19h \* CINÉ-  
DÉBAT \* REGARDS SUR**

## LE CINÉMA ALGÉRIEN

\* A l'occasion de la journée interna-  
tionale des Droits de La Femme.  
Projection du documentaire « 10  
949 femmes » suivie d'une ren-  
contre avec la réalisatrice Nassima  
Gueussom. Tarifs : 3,6, et 7 euros \*  
CINÉMA LE TAURUS. RENS : 04 67 43  
81 70.

**VEN 18 \* 20h30 \* SPECTACLE  
\* EL DUENDE \*** Pour faire  
ressentir El Duende, ce feu sacré  
cher à Federico Garcia Lorca, Ben-  
jamin Barou-Crossman partage un  
théâtre conçu comme une forme de  
cabaret. Tarifs : 6 et 10 euro \* CHAI  
DU CHÂTEAU DE GIRARD. RENS : 04 99  
02 22 01.



## MILLAU

**VEN 11 \* 20h45 \* CIRQUE  
ACROBATIE \* ACROME-  
TRIA \*** Compagnie PSIRC \*  
THÉÂTRE DE LA MAISON DU PEUPLE.  
SALLE SENGHOR. RENS : 05 65 59  
47 61.

**VEN 18 \* 20h45 \* THÉÂTRE \*  
DISCOURS À LA NA-  
TION \*** David Murgia \* THÉÂTRE

DE LA MAISON DU PEUPLE. SALLE SEN-  
GHOR. RENS : 05 65 59 47 61.

**MAR 22 \* 18h30 \* THÉÂTRE  
MARIONNETTES \* COM-  
MENT MOI JE ? \*** Com-  
pagnie Tourneboulé \* THÉÂTRE DE LA  
MAISON DU PEUPLE. SALLE SENGHOR.  
RENS : 05 65 59 47 61.

## MONTPELLIER

**JUSQU'AU 22 MAI \*\* EXPOSI-  
TION \* YOD \*** Entrée gratuite  
\* CARRÉ STE ANNE CENTRE D'ART 2  
RUE PHILIPPY. RENS : 04 67 60 82 11.

**DIM 6 \* 17h \* CONCERT \* I  
MUVRINI - INVICTA \*\***  
LE ZÉNITH SUD. RÉSERVATION : 04 67  
92 23 53.

**DU LUN 7 AU JEU 10 \* 20h \*  
THÉÂTRE \* IVRESSÉ(S)**  
\* La Manufacture Cie Jean-Claude  
Fall. Tarifs : 8, 11 et 15 euros \*  
THÉÂTRE D'O. TÉL : 0 800 200 165.

**VEN 11 \* 20h \* CONCERT \*  
IMED ALIBI \*** Tarifs : 8, 11 et  
15 euros \* THÉÂTRE D'O. TÉL : 0 800  
200 165.

**SAM 12 \* 19h30 \* CONCERT \*  
BREAKBOT LIVE + DJ  
DABEULL \*\*** ROCKSTORE. 20  
RUE VERDUN. RENS : 04 67 06 80 00.

**DIM 13 \* 17h30 \* CONCERT \*  
THE RABEATS \*** Hommage  
aux Beatles \* LE ZÉNITH SUD. RÉSER-  
VATION : 04 67 92 23 53.

**MAR 15 ET MER 16 \* 20h \*  
DANSE-THÉÂTRE \* GALA**  
\* Cie Jérôme Bel. Tarifs : 12, 16,  
et 20 euros \* THÉÂTRE JEAN-CLAUDE  
CARRIÈRE. TÉL : 0 800 200 165.

**JEU 17 \* 23h59 \*\* NUIT BAL-  
KAN BEATS 3 \*** Avec Ro-

bert Soko et Dj Tagada. Tarifs : 10,  
8 et 5 euros \* L'ANTIROUILLE, 12, RUE  
ANATOLE FRANCE : 04 67 58 75 28.

**JEU 17 \* 21h \* CONCERT \*  
LES BALLYSHANNONS**  
\* Folk Rock Trad Irlandais. La  
Fête de la St Patrick arrive petit a  
petit... \* LES 3 BRASSEURS, 1 PLACE  
DE FRANCE ODYSSEUM. RENS : 04 67  
88 66 09.

**VEN 18 \* 19h30 \* CONCERT \* A  
STATE OF MIND \*\*** ROCK-  
STORE. 20 RUE VERDUN. RENS : 04 67  
06 80 00.

**SAM 19 \* 20h \* THÉÂTRE \*  
HISTOIRE DU SOLDAT**  
\* Les solistes de Montpellier. Tarifs :  
12, 16 et 20 euros \* THÉÂTRE JEAN-  
CLAUDE CARRIÈRE. TÉL : 0 800 200  
165.

**DU MAR 22 MARS AU VEN 8  
AVRIL \*\* FESTIVAL AUGMEN-  
TÉ \* TROPISME \*** Une troi-  
sième édition qui concilie technolo-  
gies et pop culture. Trois semaines  
d'expériences et d'expérimenta-  
tions pour écouter, créer, sentir,  
danser, manger et vivre de manière  
augmentée ! \* CENTRE D'ART CONTEM-  
PORAIN LA PANACÉE. RENS : 04 67 04  
47 94.

**MER 23, JEU 24 ET VEN 25 \* 20h \*  
THÉÂTRE \* LE THÉÂTRE  
AMBULANT CHOPA  
LOVITCH \*** Collectif TDP.  
Tarifs : 8, 11 et 15 euros \* THÉÂTRE  
D'O. TÉL : 0 800 200 165.

**MER 23, SAM 26, DIM 27, MER  
30 MARS ET SAM 2 ET DIM 3  
AVRIL \* 16h \* SPECTACLE  
\* LA LAITIÈRE ET LE  
PLOMBIER \*** (à la Fontaine  
des Fables). Compagnie Pas de  
Lèse Art. Tarif unique : 7 euros \* AU  
THÉÂTRE DE LA PLUME. RENS : 07 52  
63 62 17.



**AVIVA**

Dominique BROC  
AGENT GÉNÉRAL D'ASSURANCES  
POINT CONSEIL AFER

**NOUVELLE ADRESSE** : 20 rue Foch - 34 800 Clermont l'Hérault

Tél. : 04 67 88 90 70 / Fax : 04 67 88 90 74 / E-mail : broc-dominique@aviva-assurances.com

À PARTIR DU 1<sup>ER</sup> AVRIL 2016

nouvelle adresse

20 rue Foch à Clermont l'Hérault

meilleure accessibilité





**JEU 24** \* 19h30 \* **CONCERT** \* **NAAMAN** \* (Première partie : Jahneration). Naaman, jeune mais sérieux talent de la scène reggae française est de retour en 2015 avec un nouvel album «Rays Of Resistance» Tarifs : 25 et 22 euros \* **ROCKSTORE. 20 RUE VERDUN. RENS : 04 67 06 80 00.**

**SAM 26** \* 20h30 \* **SPECTACLE** \* **LA PORTE A COTE** \* Avec Edouard Baer et Léa Drucker \* **LE ZÉNITH SUD. RÉSERVATION : 04 67 92 23 53.**

**MAR 29** \* 19h30 \* **CONCERT** \* **A PLACE TO BURY STRANGERS** \*\* **ROCKSTORE. 20 RUE VERDUN. RENS : 04 67 06 80 00.**

**MER 30 ET JEU 31** \* 20h \* **CONFÉRENCE-SPECTACLE** \* **LE STRESS DE L'HIP-POCAMPE** \* Cie Les Nuits Claires. Tarifs : 8, 11 et 15 euros \* **THÉÂTRE D'O. TÉL : 0 800 200 165.**

**JEU 31** \* 19h30 \* **CONCERT** \* **GUTS LIVE BAND** \* Guts s'est fait trait d'union pour connecter sous un même groove des artistes qui, à deux décennies d'écart, pratiquent le même art. Tarifs : 25 et 22 euros \* **ROCKSTORE. 20 RUE VERDUN. RENS : 04 67 06 80 00.**

**VEN 1<sup>ER</sup> ET SAM 2 AVRIL** \* 20h \* **TRAGÉDIE DÉAMBULATOIRE** \* **ÉLECTRE** \* Cie Humani Théâtre \* **GRAND BASSIN THÉÂTRE D'O. TÉL : 0 800 200 165.**

## OCTON

**SAM 5** \* 21h30 \* **CONCERT** \* **DUO DROM BLANCHARD** \* Jazz Manouche, Gipsy Jazz, Musiques Gitanes. Entrée libre \* **Café de la Place. RENS : 04 67 96 54 60.**

**SAM 2 AVRIL** \* 17h30 \* **SPECTACLE** \* **DU CÔTÉ DE LA VIE** \* De Pascal Lainé avec Philippe Goudard. Un médecin de campagne partage avec les spectateurs les souvenirs de ses débuts et les doutes, les joies de l'initiation progressive à soi-même qu'ils lui ont permis. A cet échange intime avec le public, il convie, au delà du temps, le docteur Mikhaïl Boulgakov qui fut en 1917 jeune médecin chef d'un hôpital de campagne en Russie. Entrée libre \* **SALLE DES FÊTES. RENS : 04 67 96 22 79 (BIBLIOTHÈQUE).**

## PEZENAS

**VEN 11** \* 21h \* **THÉÂTRE** \* **LES SARDINES GRILLÉES** \*\* **L'ILLUSTRE THÉÂTRE DE PEZENAS. 22, VENUE DE LA GARE DU MIDI. RENS : 04 67 98 09 91.**

**DU MAR 16 AU SAM 20** \*\* **PRINTEMPS DE POÈTES 2016** \* **DIX COURS POÉTIQUES** \* Dans toute la ville et au Théâtre de Pézenas, la poésie s'invite, se joue, se dit, s'écrit, se chante... au travers de lectures, animations, expositions, spectacles et concerts \* **WWW.VILLE-PEZENAS.FR/ THEATRE**

**SAM 19** \* 20h45 \* **THÉÂTRE** \* **DE QUOI PARLEZ-VOUS ?** \* Cie C'est pas du jeu. Il s'agit de 5 pièces courtes, comiques, écrites par Jean Tardieu. 5 pièces comiques, décalées, surprenantes ou terrifiantes alliant toujours dérision et poésie. Tarifs : 15 / 10 / 5 euros \* **THÉÂTRE DE PEZENAS. 7BIS RUE HENRI REBOUL. RENS : 04 67 32 59 23.**

**JEU 24 ET VEN 25** \* 20h45 \* **THÉÂTRE** \* **LA PRINCESSE DE CLEVES** \* Mise en garde de bonne heure par sa mère contre « le peu de sincérité des hommes » et les dangers de l'amour, Mlle de Chartres, âgée de seize ans, garde la tête froide devant les hommages que suscite sa beauté. Tarifs : 15 / 10 / 5 euros \* **THÉÂTRE DE PEZENAS. 7BIS RUE HENRI REBOUL. RENS : 04 67 32 59 23.**

**SAM 2 AVRIL** \* 17h30 \* **SPECTACLE** \* **DU CÔTÉ DE LA VIE** \* De Pascal Lainé avec Philippe Goudard. Entrée libre \* **SALLE DES FÊTES. RENS : 04 67 96 22 79 (BIBLIOTHÈQUE).**

## POUGET (LE)

**DIM 6 ET DIM 13** \* 14h30 \* **SPECTACLE** \* **CORSO FLEURI** \* Défilés de chars, péñas... pour le Carnaval. Organisé par le Comité des Fêtes. Gratuit \* **RENS : 06 88 75 05 68.**

## PREMIAN

**DIM 13** \* 18h \* **THÉÂTRE** \* **LE VIN BOURRU** \*\* **AU FIL DES ARTS. RENS : 04 67 97 22 06.**

*suite de l'agenda page suivante*

Les fromages du **Salagou**

**Nouveauté 2016**

Le Frescou : fromage frais de brebis  
Le Flor de Lodève : pâte molle de brebis

Fromage de chèvre - **LE RETOUR!**

Le Pélardon AOP • Le Berger • L'Affiné du chevrier

EN VENTE DÈS **LE SAMEDI MATIN** sur le marché de Lodève

PAE LE CAPITOU - 34700 LODÈVE  
**09 66 95 68 82**

**BOUCHERIE - CHARCUTERIE**  
Volailles - Traiteur

**Chez Michel**

Viandes en provenance directe de l'Aveyron  
Purs produits fermiers

34 320 Fontès - **04 67 25 14 41**

**BOURGOIN**  
Artisan chocolatier

Le chocolat\* dans tous ses éclats  
\*sans gluten

Uniquement sur commande : **04 67 96 11 56 - LODÈVE**



**IMPORTANT**  
Envoyez vos informations avant le 15 du mois  
précédent la parution du prochain C le Mag  
[agenda@c-lemag.com](mailto:agenda@c-lemag.com)

## PREMIAN (SUITE)

**MAR 15** \* 20h45 \* **CINÉ ART ET  
ESSAI** \* **LA PARADE** \*\* Au  
FIL DES ARTS. RENS : 04 67 97 22 06.

**SAM 19** \* 17h \* **THÉÂTRE** \* **LA  
FIANÇÉE DE MAMBA** \*\*  
Au FIL DES ARTS. RENS : 04 67 97  
22 06.

**JEU 24** \* 15h \* **TRANSFOR-  
MISME** \* **NELLY ALGA-  
RO** \*\* Au FIL DES ARTS. RENS : 04  
67 97 22 06.

## ST ANDRE DE SANGONIS

**SAM 12** \* de 10h30 à 12h \*  
**ATELIER-FABRICATION** \*  
**PHOTOPHORES EN**  
**FAMILLES** \* Fabrication de  
lumerottes (petite lumière, bougie)  
qui serviront le soir-même à illum-  
ner la place du village pour le lan-  
cement du 3e festival «dis-moi dix  
mots». Gratuit – chacun apporte si  
possible pots en verre, raphia... \*  
RENS : LA SAUCE AU 06 11 40 90 18.

**SAM 12** \* 20h \* **FESTIVAL DIS-  
MOI DIX MOTS** \* **SOIRÉE  
DES MILLE LUME-  
ROTTES** \* Déambulation  
musicale, avec le jazz band de  
l'école intercommunale de musique  
de Gignac, au milieu des lumières  
et lancer de lanternes célestes \*  
PLACE DE LA MAIRIE. RENS : LA SAUCE  
06 08 26 61 18.

**SAM 12** \* 14h à 18h \* **CONCERT**  
\* **JEU, CRÉATIF ET**  
**COOPÉRATIF** \* Orga-  
nisé par ALLEZ SAVOIR ! et le  
L.I.C.O.R.N.E.S. Entrée libre \*  
LOCAL DES BAINS DOUCHES. RENS : 06  
88 05 50 48.

**DIM 13** \* 10h \* **FESTIVAL**  
**DIS-MOI DIX MOTS** \* **PAR-  
COURS DES FADAS** \*  
Circuit ludique à obstacles avec  
participants déguisés \* PLACE DE  
LA MAIRIE. RENS : LA SAUCE 06 08 26  
61 18.

**LUN 14** \* 20h30 \* **RENCONTRE**  
\* **MELANIE RUTTEN** \*  
Auteur et illustratrice belge. Décou-  
verte de son dernier album La forêt  
entre les deux et de ses carnets de  
croquis préparatoires \* SALLE POLY-  
VALENTE. RENS : LA SAUCE 06 44 38  
70 21.

**SAM 19** \* A partir de 11h \*  
**EXPOSITION** \* **PEIN-  
TURE, SCULPTURES,  
CONCOURS PHO-  
TOS...** ateliers « maquette »,  
atelier « art récupération »,  
lecture de contes, « cabaret des mots »,  
scène ouverte... Soirée improvisa-  
tion théâtrale avec la Compagnie  
du Criquet. \* SALLE DES FÊTES. RENS :  
LA SAUCE 06 08 26 61 18.

## ST JEAN DE FOS

**VEN 1<sup>ER</sup>, SAM 2 ET DIM 3 AVRIL**  
\*\* **ÉVÈNEMENT** organisé dans le  
cadre des Journées européennes  
des métiers d'art \* **ARGILE,  
GESTES ET HOMMES**

\*\* RENS : 04 67 56 41 96 - [www.argileum.fr](http://www.argileum.fr)

## ST JEAN DE VEDAS

**JUSQU'AU 18** \*\* **EXPOSITION**  
\* **ILLUSTRATIONS** \* par  
Jean-Luc Navette. Dans le cadre  
du festival One Man Band. Entrée  
Libre \* **SECRET PLACE**. TÉL : 04 67 68  
80 58.

**SAM 5** \* 20h \* **CONCERT** \*  
**MAGRUDERGRIND** \*  
(Grind core / punk - New York). Tarif  
adh : 10 euros \* **SECRET PLACE**. TÉL :  
04 67 68 80 58.

**SAM 5** \* 20h \* **CONCERT** \*  
**PRIMITIVE MAN** \* (Death  
Sludge/Funeral Punk - Denver/  
USA). Tarif adh : 10 euros \* **SECRET**  
**PLACE**. TÉL : 04 67 68 80 58.

**SAM 5** \* 20h \* **CONCERT** \*  
**MOSHPIG** \* (Grind/Punk -  
Montpellier) Tarif adh : 10 euros \*  
**SECRET PLACE**. TÉL : 04 67 68 80 58.

**VEN 11** \* 20h \* **CONCERT** \*  
**SCÈNE DE MUSIQUE**  
**MAHORAISE** \* (reggae,  
M'godro, traditionnel) \* **SALLE VIC-  
TOIRE 2. E.** TÉL : 04 67 47 91 00.

**VEN 11 ET SAM 12** \* 19h \* **FESTI-  
VAL** \* **THIS IS ENGLAND**  
**#5** \* Tarifs prems - 60 euros adh -  
Pass 2 jours 65 euros adh \* **SECRET**  
**PLACE**. TÉL : 04 67 68 80 58.

**SAM 12** \* 20h \* **CONCERT** \*  
**3672** \* Techno. Tarifs : de 5 à  
15 euros \* **SALLE VICTOIRE 2**. TÉL :  
04 67 47 91 00.

**JEU 17** \* 20h \* **CONCERT** \* **LA**  
**YEGROS** \* + invité (nueva  
cumbia). Tarifs : de 7 à 20 euros \*  
**SALLE VICTOIRE 2**. TÉL : 04 67 47 91 00.

**VEN 18** \* 20h \* **CONCERT** \*  
**SMOKEY JOE & THE**  
**KID** \* + invité (electro, hip hop,  
swing). Tarifs : de 5 à 16 euros \*  
**SALLE VICTOIRE 2**. TÉL : 04 67 47  
91 00.

**VEN 18 ET SAM 19** \* 21h \*  
**CONCERTS** \* **MONDO**  
**GROOVE #3** \* Pass 2 jours  
- 20 euros adh \* **SECRET PLACE, 25**  
**RUE SAINT EXUPÉRY**. TÉL : 04 67 68  
80 58.

**DIM 20** \* 20h \* **CONCERT** \*  
**GIUDA** \* Glam Punk Rock -  
Italie. Tarif : 12 euros adh \* **SECRET**  
**PLACE**. TÉL : 04 67 68 80 58.

**VEN 25** \* 20h \* **CONCERT** \*  
**JAIN + ATHENAIS** \* (pop).  
Tarifs : de 8 à 22 euros \* **SALLE VIC-  
TOIRE 2**. TÉL : 04 67 47 91 00.

**JEU 31** \* 20h \* **CONCERT** \*  
**GRAIL'OLI** \* (fanfare dé-an-  
chée) + Mauresca (reggae ragga) +  
DJ Bigmat \* **SALLE VICTOIRE**. TÉL :  
04 67 47 91 00.

## SERIGNAN

**JEU 10** \* 20h30 \* **CONCERT** \*  
**JULIETTE GRÉCO** \*  
Merci ! À 88 ans, Juliette Greco  
donne son ultime tour de chant  
avec cette tournée d'adieux. La  
Grande Dame de la chanson fran-  
çaise quittera définitivement les  
planches fin 2016. Tarifs : de 30 à  
15 euros \* **LA CIGALIÈRE**. RENS : 04  
67 32 63 26.

**VEN 18** \* 20h \* **CIRQUE-DANSE**  
\* **FUGUE NOCTURNE**  
\* Compagnie Ijika. Un esclave  
travaille pour un riche propriétaire  
acariâtre qui habite avec sa fille  
unique. Le propriétaire impose un  
mari à sa fille. Tarifs : De 10 à 4  
euros \* **LA CIGALIÈRE**. RENS : 04 67  
32 63 26.

"Une Alternative à l'uniformisation de la bande FM"

Détail du programme sur [www.rphfm.org](http://www.rphfm.org)

# le Jeudi 24 mars

RPH vous invite à son **Assemblée Générale**  
chez **Ad Polum** au Pouget à partir de 18h  
9 Grand rue Ste Catherine

**RPH** FM

89 | 96.7 | 102.9 Mhz  
Radio Pays d'Hérault [rphfm.org](http://rphfm.org)

89FM PÉZENAS | 96.7FM LODÈVE | 102.9FM CLERMONT L'HLT

**VEN 25 \* 20h30 \* CONCERT**  
**\* AARON** \* We cut the night.  
 La complicité entre Simon Buret  
 et Olivier Coursier est telle que ce  
 groupe reste unique. Tarifs : de 28  
 à 14 euros \* **LA CIGALIERE. RENS : 04**  
**67 32 63 26.**

**JEU 31 \* 20h30 \* HUMOUR-MU-**  
**SIQUE CLASSIQUE \* SA-**  
**LUT SALON** \* Quatre jeunes  
 femmes virtuoses, drôles et pas-  
 sionnées qui sillonnent le monde  
 depuis plus de 10 ans déjà. Tarifs  
 : de 28 à 14 euros \* **LA CIGALIERE..**  
**RENS : 04 67 32 63 26.**



**SETE**

**JUSQU'AU 7 MARS \*\* EXPOSI-**  
**TION \* PROVIDENCE \***  
 Fracas psychédélique en Nouvelle-  
 Angleterre. \* **MIAM 23 QUAI MARÉ-**  
**CHAL DE LATRE DE TASSIGNY. TÉL : 04**  
**99 04 76 44.**

**LUN 28 \* 11h \* CONCERT** dans  
 le cadre du festival Musicasète \*  
**CHANSONS MARINES**  
 \* De France, Italie, Espagne, Grèce  
 et Russie. Entrée gratuite \* **EGLISE**  
**SAINT LOUIS. RENS : 04 99 04 71 71.**

**LUN 28 \* 18h \* CONCERT** dans  
 le cadre du festival Musicasète \*  
**HOMMAGE A LA**  
**MUSIQUE BAROQUE**  
 \* Grands Motets de Mondonville,  
 4 Saisons de Vivaldi \* **EGLISE SAINT**  
**JOSEPH. RENS : 04 99 04 71 71.**

**JEU 31 \* 20h30 \* CONCERT**  
 dans le cadre du festival Musicasète \*  
**UN GRAND TOUR**  
**D'EUROPE** \* Mozart, Quilter,  
 Debussy, Grieg, Bellini, Brahms... \*  
**EGLISE SAINT JOSEPH. RENS : 04 99**  
**04 71 71.**

**VEN 1ER AVRIL \* 20h30 \***  
**CONCERT** dans le cadre du  
 festival Musicasète \* **MESSA**  
**DI GLORIA** \* de Puccini,

Concerto pour violon Mendelssohn,  
 Prélude et Allegro Kreisler \* **EGLISE**  
**SAINT LOUIS. RENS : 04 99 04 71 71.**

**SAM 2 AVRIL \* 20h30 \***  
**CONCERT** dans le cadre du festi-  
 val Musicasète \* **UN TOUR**  
**DU MONDE EN MU-**  
**SIQUE** \* Sérénade Elgar, Sym-  
 phonie de chambre Chostakovitch,  
 Création du Concerto pour violon,  
 piano et cordes Winkler \* **EGLISE**  
**SAINT JOSEPH. RENS : 04 99 04**  
**71 71.**

**DIM 3 AVRIL \* 18h \* CONCERT**  
 dans le cadre du festival Musicasète \*  
**DUO PIANO-VIO-**  
**LON** \* Dans le style ancien  
 Schnittke, Sonate n°3 Grieg , Ha-  
 vanaise Saint-Saëns \* **EGLISE SAINT**  
**JOSEPH. RENS : 04 99 04 71 71.**

**VILLENEUVE LES**  
**MAGUELONE**

**DIM 13 \* 17h \* THÉÂTRE \***  
**LES FOURBERIES DE**  
**SCAPIN** \* La compagnie des  
 100 Têtes propose d'appréhender  
 l'œuvre de Molière sous un jour  
 nouveau... Tarifs : de 5 à 12 euros  
 \* **THÉÂTRE JÉRÔME SAVARY. RENS : 04**  
**67 69 58 00.**

**MER 16 \* 17h \* CINÉ-CONCERT**  
**D'OBJETS \* H2OMMES \***  
 Tarifs : de 5 à 12 euros \* **THÉÂTRE**  
**JÉRÔME SAVARY. RENS : 04 67 69**  
**58 00.**

**DIM 3 AVRIL \* 17h \* SPEC-**  
**TACLE DE CLOWN\* LE**  
**DELIRIUM DU PAPIL-**  
**LON** \* Spectacle né d'une ren-  
 contre entre l'auteur et un groupe  
 de déficients mentaux à l'occasion  
 d'un atelier théâtre. Tarifs : de 5 à  
 12 euros \* **THÉÂTRE JÉRÔME SAVARY.**  
**RENS : 04 67 69 58 00.**

**VILLENEUVETTE**

**MER 9 ET 23 \*\* CRÉATION \***  
**L'AVENTURE THÉA-**  
**TRALE DE VILLENEU-**  
**VETTE** \* Les 10 pôles de  
 l'Accueil de loisirs intercommunal  
 du Clermontais se sont lancés le  
 défi de construire, avec les enfants  
 accueillis tout au long de l'année  
 scolaire 2015/2016, un véritable  
 spectacle \* **RENS SERVICE JEUNESSE :**  
**04 67 88 95 50.**

**LA TERRASSE DE M. D**



**Le Snacking**  
**nouvelle génération**

*Une cuisine familiale*  
*privilegiant les produits frais*

**Clients profitez**  
**place**  
**cinéma\***  
**5€**

\* voir conditions chez M. D

**07 71 67 19 76** - lundi au vendredi 10h-21h non stop  
 5, av. Léon Rouquet - 34800 Clermont l'Hérault

Lodève - Gignac - Clermont l'Hérault - Pézenas

**COURS PARTICULIER**  
**À DOMICILE - PHYSIQUE CHIMIE**



**Réussir le bac S !**

Préparer son orientation dès la seconde  
 Remise à niveau - Soutien  
 Perfectionnement

avec **Xavier Anterrieu**

*Professeur agrégé*  
*25 ans d'expérience*

**07 86 13 32 59 • 04 67 88 12 74**

**L'Atelier de Coiffure**

**Lissage-Soin**  
**au Steampod**



**9, place du Commandant Paul Demarne**  
**34800 Clermont l'Hérault**

**04 67 96 29 98**

**Ô DANCING**

• **Samedi 19 Mars**  
**Dîner spectacle**  
**dansant**  
 animé par  
 Roland Bertier  
 qui chante Joe Dassin

**24€ par personne**

• **2 fois par mois**  
**Initiation danse latine**  
 suivie d'une soirée  
 toutes danses avec  
**Denis Couderc**

• **le dimanche**  
**Thé Dansant**  
 accordéonistes,  
 guitaristes

**vendredi** à partir de 22h • **samedi** en soirée • **dimanche** 15h-19h  
 Infos : [www.o-dancing.fr](http://www.o-dancing.fr) • Email : [rb28rb28@outlook.fr](mailto:rb28rb28@outlook.fr)

**ZAE La Barthe - 34230 PAULHAN - 06 40 62 90 06**



L'Ami Paradis présente ce mois-ci :



## ⇒ METS CHAUD :

# “ LE PARFAIT ” PARMENTIER D'ANDOUILLETTE



## INGRÉDIENTS POUR 4 PERSONNES :

### Pour l'andouillette

- 4 andouillettes de Troyes ou 5A
- 50 cl de crème liquide
- 2 c. à soupe de moutarde de Meaux
- 2 oignons de Lézignan
- 1 pincée de sel / 4 tours de moulin à poivre

### Ustensiles :

- 1 poêle type wok
- gants latex fin à usage unique
- 1 grand saladier

### Pour la purée

- 600 g de pommes de terre à chair ferme type Monalisa
- 25 cl de crème fraîche
- environ 25cl de lait
- 50 g de beurre
- 1 c. à thé de l'épice macis ou noix de muscade
- 1 pincée de sel / 2 tours de moulin à poivre

### Ustensiles :

- 1 presse purée
- 1 casserole
- 1 grand saladier

## ⇒ MA RECETTE :

**C**uisson de l'andouillette : Avec des gants, dans un saladier, libérer les andouillettes de leurs boyaux, bien séparer les morceaux.

Eplucher et couper les oignons en deux puis en rondelles fines. Dans une poêle avec une noisette de beurre faire suer les oignons. Y ajouter tout le reste des ingrédients.

Bien mélanger à feu doux jusqu'à embaumement de votre cuisine.

### Préparation de la garniture :

Laver et éplucher les pommes de terre. Les cuire dans de l'eau salée ou à la vapeur. Elles sont cuites lorsque vous plantez votre couteau dedans et que ce dernier rencontre un peu de résistance pour sortir.

Dans un grand saladier mettre tous les ingrédients sauf le lait. Presser le mélange en ajoutant le lait au fur

et à mesure. Vous devez obtenir une purée avec de la tenue et des morceaux, fondante à la fois. Ajouter plus de lait si nécessaire.

### Dressage :

Dans un pot Le Parfait déposer l'équivalent d'une andouillette puis 2 belles cuillères de purée. Pour finir une branche de romarin frais.

Fermer le bocal, glissez-y une cuillère de table dans le crochet. Le poser sur une assiette. Servir aussitôt.

### Pourquoi cette recette ?

Pour la rendre sexy et moderne à la fois ! Pour ce plaisant côté régressif de manger à la cuillère ! Et surtout parce que c'est bon ! ▲

« Pervenche, tu es la seule à me faire manger de l'andouillette ! »  
Livres d'or septembre 2014.



L'Ami Paradis se réjouit de vous retrouver le **samedi 12 mars 2016**. Restaurant L'Ami Paradis - 6 route de la Dolomie - 34800 Mourèze - Tel : 04 67 88 77 26 - lamiparadis.fr - facebook.com/lamiparadis - pervenche@lamiparadis.fr

# Au Café de la Place



Vendredi 4 mars  
Ouverture de  
la saison musicale  
par la soirée "Boom" (électro)

Tous les mois

- une soirée électro
- une soirée thématique culturelle (projection d'un film, débat...)
- concert les samedis soirs

~~~~~  
Service midi et soir

~~~~~  
Fermeture le lundi

Réservation conseillée  
repas de groupe  
repas d'entreprise  
menus à votre convenance

**AUTHENTICITÉ**

PLAT DU JOUR FAIT MAISON

PRODUITS LOCAUX

VIANDES DU TERROIR

ASSIETTES CRÉATIVES

**CONVIVIALITÉ**

RENCONTRE

ECHANGE



 Octon café de la place

**Café de la Place - Octon - 04 67 96 54 60**

[www.cafe-de-la-place-octon.fr](http://www.cafe-de-la-place-octon.fr)



Entreprises,  
**SCANNEZ** pour découvrir  
**VOTRE REMISE!**

Pour flasher ce QRCode utilisez un lecteur type «barcodes scanner»  
téléchargeable gratuitement sur apple store ou android market



<http://oph.to/a/6bHDN>