



70.142 PERSONNES QUI VIVENT ET BOUGENT EN CŒUR D'HÉRAULT !

le  
mag

Actualités en Cœur Hérault

[www.c-lemag.com](http://www.c-lemag.com)

ça marche !





# Moulin de la Garrigue

FAMILLE ROCH



## FABRICATION ET VENTE D'HUILE D'OLIVE

VINS ET PRODUITS REGIONAUX - PRODUITS COSMÉTOLOGIQUES



### Ouverture du Moulin aux PARTICULIERS et PROFESSIONNELS

- Vente d'huiles d'olives
- Produits cosmétologiques
- Épicerie fine (Vins, Produits Régionaux, ...)
- Ustensiles en bois d'olivier
- Oliviers de tous âges

**Ouvert du lundi au samedi - 04 67 57 65 66**

8 rue de la Lucques - Z.A.E. la Garrigue - 34725 St André de Sangonis

 [moulin.garrigue](https://www.facebook.com/moulin.garrigue) - [www.moulin-garrigue.com](http://www.moulin-garrigue.com)

Musée de  
Lodève

> 18 juin  
6 novembre  
2016

Alexandre  
**Hollan**  
Questions  
aux arbres d'ici

10h-12h30 et 13h30-18h | fermé le lundi



Alexandre Hollan - La culture grand public Océan 2016 - Espace N° 10 A.L. 02 rue de la République 34725 St André de Sangonis (34725) | www.musee-lodève.fr

actualités 57

on en parle 8

LES PERLES PHILOS  
DU BAC 10

BALADES  
DÉCOUVERTE 12

littérature 17

repères 18

agenda 19  
26

jeux 27  
28

à table ! 30

**PUBLICITÉ & COURRIER**  
C le Mag / Régie Média Cité  
10, rue de la Sous-Préfecture  
34700 Lodève  
Tél.: 04 67 44 50 21  
mediacite.lodeve@wanadoo.fr  
www.c-lemag.com

**Envoi des festivités à agenda@c-lemag.com**

**COMMERCIAL**  
**Gérard Buil**  
**04 67 44 50 21**  
**commercial@c-lemag.com**

**DIRECTRICE DE PUBLICATION :**  
Isabelle Pahl

**RÉDACTEUR**  
Stephan Pahl

Dépôt légal ISSN : 1765-0704  
Publié par Média Cité sarl  
au capital de 5000€  
RCS Montpellier :  
524 305 067

**PROCHAIN CANARD :**  
Septembre 2016

**LES PLUMES**  
Bernard Fichet, Claude Bermejo, Frédéric Feu, Guillaume Dumazer, Tante Elbasi, Stephan Pahl, Isabelle Pahl, Nathan, Jean-Philippe Robian, Christophe Gallique...

**LES COUPS DE PATTES**  
Gisèle

**ILLUSTRATEURS**  
Nasser Ayad pour les canards & ZAB pour les Burn's

**COUVERTURE**  
© Freepik

**PAO / CONCEPTION**  
Média Cité Communication

**IMPRIMEUR**  
JF Impression - Montpellier



Le QRCode de C le Mag.  
Flashez-le avec votre portable !



La reproduction des illustrations et photos publiées dans C le mag est interdite. Tous droits réservés. Les textes et photos publicitaires qui sont communiqués à C le Mag sont sous la responsabilité de l'annonceur. Les tarifs, dates et horaires de l'agenda sont donnés à titre indicatif, se renseigner auprès des organisateurs. La reproduction des textes et articles est autorisée, sous réserve de la mention suivante : "source : C-le mag".



le Clermontais

Office de tourisme

Savourez  
nos instants  
nature

Partez à la découverte

du Clermontais  
et du Grand Site du Salagou et de Mourèze

[www.clermontais-tourisme.fr](http://www.clermontais-tourisme.fr)

COMMUNAUTE DE COMMUNES DU CLERMONTAIS

Programme complet des visites guidées  
au 04 67 96 23 86  
[tourisme@cc-clermontais.fr](mailto:tourisme@cc-clermontais.fr)

photo : Aurélien Filleste



*Torres des Guilhem*

Cabrières - Caves de l'Estabel

**Fulcran Cabanon rosé 2015**

| Coup de cœur au Guide Hachette 2016

**Grande cuvée rosé 2015**

| Médaille d'Or au Concours Général Agricole de Paris

| Médaille d'Argent au Mondial du rosé

**Estabel rosé**

| Médaille d'Argent au Concours Régional des Vins du Languedoc-Roussillon

**Journées Promotionnelles été 2016**

| Jeudi 4 août . . . . . 9h à 20h

| Samedi 13 août . . 9h à 20h

| Renseignements 04 67 88 91 65



LES ROSÉS DE CABRIÈRES  
LARGEMENT RÉCOMPENSÉS !

Caveau muséographique ouvert tous les jours en juillet et août du lundi au samedi de 9h à 12h30 et 14h à 19h  
Dimanche et jours fériés 10h à 12h et 15h à 19h - 04 67 88 91 65 - [www.cabrieres.com](http://www.cabrieres.com)

L'ABUS D'ALCOOL EST DANGEREUX POUR LA SANTÉ, À CONSOMMER AVEC MODÉRATION



# LES ACTUS



**P**as simple  
Quand le peuple appelle vengeance, c'est que la peur est installée, la réponse sécuritaire de l'état, conforte les craintes et occulte les perspectives d'avenir. L'état à travers ses hommes politiques, doit pour construire l'avenir, apporter la justice, affirmer les valeurs fondatrices de la nation - c'est ce qui fait l'identité d'un peuple - et renforcer les principes démocratiques. Auquel cas nous pouvons d'ores et déjà nous considérer comme vaincu, le tout sécuritaire ayant réduit notre besoin de sécurité et anéanti nos libertés. Restera alors la suspicion de son voisin, la haine de l'autre, l'attrait des armes et la joie de s'en servir, finalement exactement comme nos ennemis d'aujourd'hui. Valons-nous mieux ?

**R**io à vélo  
Victor Koretzky, habitant de Lodève, est un coureur cycliste français spécialiste de VTT, cross-country et du cyclo-cross, licencié au VELO SPRINT NARBONNAIS. En 2016, il est champion de France de cross-country espoirs et aujourd'hui, il va participer aux J.O de Rio et défendre les couleurs françaises. Première épreuve le 21 août 2016 à 12h30 (soit 17h30 heure française) . Retrouvez-le sur [www.facebook.com/victor.koretzky](http://www.facebook.com/victor.koretzky)

**D**isparition  
Après la disparition de la prise péritel, maintenant c'est celle du magnétoscope, comme quoi le monde évolue.

**L**e jour de la nuit  
Eteindre les lumières de la ville lors de la nuit des étoiles filantes serait un vrai plaisir. Ou alors devons-nous attendre la participation de notre commune au "Jour de la Nuit". Le Jour de la Nuit est une opération de sensibilisation à la pollution lumineuse, à la protection de la biodiversité nocturne et du ciel étoilé. Un simple arrêté municipal et une information à la population suffisent pour permettre de voir le ciel et pourquoi pas en cas de prolongation une baisse des impôts grâce à l'économie réalisée. Quelles seront les communes de notre territoire qui participeront le 8 octobre prochain à cette manifestation ? ([www.jourdelanuit.fr](http://www.jourdelanuit.fr))

**T**oujours PLU  
Un plan local d'urbanisme est en cours de mise en place à Aniane. Pour comprendre l'évolution future de la commune, il est consultable en mairie et à la Sous-Préfecture de Lodève avant arrêt par le conseil municipal à la fin de l'année puis approbation mi 2017. Aucun aéroport ne semble prévu ;-)

**34 423** C'est le nombre de salariés des 28 363 entreprises de l'artisanat recensées au 1er janvier 2016 par la Chambre de Métiers et de l'Artisanat soit une hausse de 0,7% en 1 an et 52% d'évolution sur 10 ans ! ([http://crma-lrmp.fr/fr/assets/file/pdf/ChiffresCles\\_web.pdf](http://crma-lrmp.fr/fr/assets/file/pdf/ChiffresCles_web.pdf))



Georges  
avant Brassens

ouvert tous les jours  
de 10h à 18h

Une nouvelle scénographie  
pour la salle "Enfance" de  
l'Espace Georges Brassens  
à Sète, dès le 25 juin 2016

Espace Georges Brassens  
67, Bd Camille Blanc - 34 200 Sète  
Tél : 04 99 04 76 26



## CHÂTEAU ABBAYE DE CASSAN

- UN LIEU D'EXCEPTION EN LANGUEDOC -

*Au cœur des vignes et des oliviers se dresse le somptueux Château-Abbaye de Cassan. Humble retraite monastique devenue puissant prieuré royal puis fastueuse demeure princière, le château abrite une vaste église romane (XIIe s.) et un palais abbatial (XVIIIe s.).*

### EXPOSITION ART CONTEMPORAIN

jusqu'au 30 octobre - Agnès Baudet • Renk Mesa • Simon Von Barloewen • Fabio De Santis

### VISITES INDIVIDUELLES

Juillet et août

Tous les jours de 11h à 19h

Visite vigneronne - 9h30

2 septembre - "patrimoine et saveurs"



Château-Abbaye de Cassan sur D13 - 34320 Roujan

Tél : 04 67 245 245

[www.cassan.org](http://www.cassan.org) / [info@cassan.org](mailto:info@cassan.org)



# La Famourette

Restaurant - Guinguette

**NOUVEAU**

## Concerts GRATUITS

- pour les clients ayant réservés une table - 3,5€ pour les autres -

- Concerts du vendredi au dimanche (GRATUITS)
- Esprit guinguette le dimanche et les jours fériés avec un musicien qui vous fera danser toute la saison !
- Label "Vignobles et Découvertes"
- Animation œnologique dans le cadre des "Floréales du Vin"

**Ouvert** : du mardi soir au vendredi soir week-end midi et soir, le dimanche non-stop

**Réservations** : 06 09 222 538  
[www.lafamourette.com](http://www.lafamourette.com)

Entre Gignac et Aniane (D32)  
Coordonnées GPS : long. 3.569100 / lat. 43.670700

# LE MAS DE CATI

Mas conchylicole - au bord de l'eau

Bruscade de moules à volonté  
Huîtres à volonté  
+ 1 verre de vin  
**19,50€**

Terrasse couverte et abritée - Soirées musicales

GPS : N43.411442°, E3.585899° - direction Le Mourre Blanc  
Lieu dit "Les Amoutous" à Mèze (34140)  
**Réservation 06 75 49 09 50 - 06 14 49 54 79**  
Parking carrossable pour bus et voitures

# LES ACTUS



## **C**anicule ?

L'état de canicule est déclaré lorsque pendant 3 jours d'affilée les températures observées sont élevées le jour et la nuit. Dans l'Hérault le seuil de température est 35° le jour et 22° la nuit. Dans le département de la Manche c'est 31° le jour et 18° la nuit. A surveiller donc...

## **A** l'eau

**Le syndicat des Eaux du Lodévois informe qu'en cette période de fréquentation et de grosses chaleurs, la consommation d'eau est supérieure à la production en eau. Bref tant qu'il fait beau et chaud il vaut mieux éviter d'arroser surtout avec l'eau de ville !**

## **F**ini

C'est dit ! La fin des sacs plastiques à usage unique a sonné, il s'agit de ceux distribués dans les magasins. Papier, recyclable ou bio dégradable, les solutions existent pour éviter de ressortir les bras chargés avec la boîte d'œufs en équilibre sur la pile de nos achats !

## **P**hyto photo ?

**Dans le cadre de la démarche "Zéro phyto" la communauté de communes du clermontais invite à participer au concours photo organisé par Fredon sur le thème "Mauvaises herbes ? Quand la nature vient embellir la ville..." Il s'agit de les mettre en avant dans l'espace urbain. Aucune limitation de styles, genres, noir et blanc, couleurs, ... Les photomontages ne sont pas autorisés. Les photos seront exemptes de signature, copyright ou logo. Chaque participant transmet une et une seule photographie par email à concours.fredonlr@orange.fr jusqu'au 1er octobre 2016 (23h59) sous forme numérique (format HD au moins supérieur à 1,5 Mo et ne pas dépasser 10 Mo).**

## **C**oup de Pousse

La fin des inscriptions, pour participer à la 5<sup>e</sup> édition du Concours "Coup de Pousse" destiné aux jeunes entreprises innovantes, est fixée le 5 septembre à minuit. Cette année les 10 à 14 lauréats se partageront 800 000€. Bonne innovation ! (<http://www.regionlrmp.fr/Concours-Coup-de-Pousse-2016>)

## **D**u nez, bien né

Le territoire a une odeur. La vallée de l'Hérault a imaginé une signature olfactive, elle se nomme "Arauris l'été". Ce parfum d'ambiance allie de délicates notes de fleurs (rose, iris, lavandin), de citron vert, de bois de cade et de thym, à découvrir en exclusivité à l'Argileum.

# ON EN PARLE...

## BAIN DOUCHE

**Catherine et Jean-Pierre** sont responsables de "Aménagement Douche Senior" à **Lodève**. Leur entreprise est spécialisée dans l'adaptation des salles de bain pour les rendre accessibles à tous. *« Vous pouvez bénéficier de 25% de crédit d'impôt. N'hésitez pas à nous solliciter, nos devis sont gratuits. »*  
Contact : 06 20 65 76 93



## BONNE BOUCHE

Au restaurant "M Hôtel" à **Saint André de Sangonis**, c'est **Gabriel** qui cuisine. *« Etant ancien boucher, je porte une attention particulière sur les choix de viandes. Je vous propose de venir découvrir mes plats en salle ou au bord de la piscine. Pensez à la réservation, nécessaire en cette période estivale. »*  
Contact : 06 11 76 02 42



BLA BLA BLA BLA  
BLA BOUTEY SHING  
BLA BLA BLA BLA  
CHIAA...



## T'AS LES MOULES ?

**Jean Luc** est producteur de coquillages à **Mèze** et, avec **Cati**, ouvre "Le Mas de Cati" au lieu-dit "Les Amoutous". *« Dégustez les huîtres et les crustacés de l'étang de Thau sortis des bassins au moment de votre commande. »*  
Contact : 06 75 49 09 50

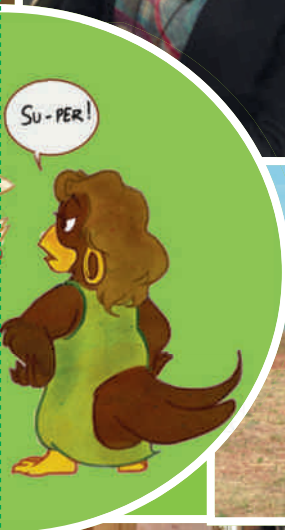






## FEMME À LUNETTES

**Carine** ouvre "La Lunetterie" un magasin d'optique indépendant à **Pézenas** Cours Jean Jaurès. « *C'est un lieu contemporain et réaménagé qui garde l'âme de l'ancienne boutique. Je propose un large choix de montures différentes et originales. Je suis sûre que vous trouverez ce qu'il vous faut !* »  
Contact : 04 67 98 16 63



## BUENO

Sur les rives du Salagou à **Liausson**, le Food Truck "Wag' A Bon" est tenu par José. « *Venez vous détendre et vous restaurer avec des produits Bio après une petite baignade ! Des jeux familiaux vous divertiront les soirs de fêtes.* »  
Contact : 06 64 49 49 64



## MARIO CARTE

**Mario** qui auparavant tenait sa guinguette au bord du Salagou vous accueille à présent toute l'année au "Festillou Zone Rouge" à **Salasc**. « *Ma recette est simple : de belles assiettes de salades et des pizzas à manger sur place ou à emporter.* »  
Contact : 04 67 96 14 21

# LES PERLES

## PHILOS DU BAC

**Q**uelques perles trouvées dans des copies de philo ces dernières années. Sur le sujet « *Que gagne-t-on à échanger* », la fin de la copie : « *Effectivement on peut être trompé par un contrat. Les juifs par exemple ont été trompés par Hitler. Il leur a promis du travail s'ils acceptaient de venir dans un camp. A l'entrée du camp étaient marqués "le travail rend libre". Mais quand ils sont arrivés les juifs n'ont pas eu de travail. Ils n'y ont vu que du feu !* »

Sur le sujet « *La conscience de l'individu n'est-elle que le reflet de la société à laquelle il appartient ?* » : « *Et c'est ce qui s'est passé lors de l'élection d'Hitler en chancelier en 1933. L'Allemagne est sur le déclin et les gens perdent confiance et foi dans cette société, personne n'arrive à faire remonter la pente à l'Allemagne. Hitler utilise alors un discours pertinent qui redonne envie au peuple de se battre et c'est comme cela qu'il a remodelé une conscience positive dans la tête des gens. Ils utilisèrent tout de même des méthodes pas légales comme la propagande mais il reforma une Allemagne forte (mis à part des actes de nazisme dans cette copie).* »

Sur le sujet « *La culture nous rend-elle meilleurs ?* » : « *Cela est tangent. Elle peut très bien nous rendre meilleurs que très mauvais au niveau des émotions. Hitler est le parfait exemple. Grâce à sa culture et la connaissance, il a réussi à obtenir le Prix Nobel de la Paix. Et quelques années plus tard il est devenu le pilier du Troisième Reich [...]* ».

Inutile de préciser que tous ces extraits sont strictement authentiques, provenant de candidats et de sections très différentes les



© Freepik

unes des autres. Cela peut laisser songeurs... si nous voulons rester dans l'euphémisme. Nous assistons tout doucement à une amnésie sur ce qu'il s'est passé il y a à peine 80 ans et il est fort à parier que dans quelques années un leader de la droite identitaire n'hésitera plus à se revendiquer de l'héritage de Hitler sans que cela ne choque plus personne. Mais que s'est-il donc passé pour que nous en soyons arrivés là ? Tous ces élèves ont eu pourtant des cours d'histoire précis et clairs. Mais cela ne suffit plus. La mémoire collective joue son rôle et efface les stigmates du passé alors que la dépouille d'Elie Wiesel est à peine inhumée.

Nietzsche avait déjà abordé cette question il y a 145 ans, à travers son livre *Seconde Considération Intempestive*. Selon lui l'histoire

est un poison. Un poison qui nous rend malade. Heureux est le mou-ton qui oublie chaque matin l'herbe dont il s'est repu la veille. Il oublie et ne vit que l'instant. L'homme au contraire plie sous le poids des souvenirs et cela nuit à ses capacités de créations et d'actions. Trop de mémoire inhibe les facultés plastiques de l'humanité, c'est-à-dire le désir de créer de nouvelles formes de sociétés. « *Le plus petit comme*

**IL EXISTE TROIS HISTOIRES, UNE MONUMENTALE, UNE AUTRE ANTIQUAIRE ET LA TROISIÈME CRITIQUE, QUI VONT RÉPONDRE À DES FORMES D'ANGOISSE DANS LA CONSCIENCE COLLECTIVE**

*le plus grand des bonheurs sont toujours créés par une chose : le pouvoir d'oublier* » Cette première lecture du philosophe

allemand semble donc donner raison à nos élèves : jetons aux orties ces vieilles histoires rabâchées depuis près d'un siècle et ouvrons-nous à la créativité d'un monde nouveau.

Sauf que l'affaire est un tout petit peu plus complexe... Si l'his-



## L'HISTOIRE, TORDUE, MÉLANGÉE, ARRANGÉE, PARFOIS RÉÉCRITE...

Comment-est-il possible que des lycéens se fourvoient à ce point ? Comment-est-il possible d'oublier si vite les douleurs de notre passé ? Tentons de comprendre nos «histoires» et d'y apporter un éclairage philosophique avec Nietzsche.



ARTICLE DE CHRISTOPHE GALLIQUE

toire, pour Nietzsche est un poison, comme n'importe quelle autre molécule active, à faible dose, avec une posologie mesurée elle peut servir de médicament, telle la morphine qui calme nos douleurs. L'histoire peut nous soigner, nous sauver d'un certain nombre de pathologies. Il suffit de savoir ce que l'humanité veut faire de ses souvenirs. Nietzsche va élaborer une sorte de pharmacopée basée sur la mémoire et l'usage qu'elle fait de l'histoire. Tout comme il peut exister des traitements pour chaque symptôme, il existe trois histoires, une monumentale, une autre antique et la troisième critique, qui vont répondre à des formes d'angoisse dans la conscience collective. L'histoire monumentale est celle qui donne du baume au cœur, qui fait l'éloge de certaines parties du passé pour donner du courage au peuple qui doit affronter le présent. Cette histoire sélectionne donc des images et les élève au rang de modèle. Tel fut le rôle de Jeanne d'Arc, de la Révolution Française, du général de Gaulle, et peut-être demain de la figure de Michel Rocard. Cette histoire sert à guérir de la peur et de la dépression, pour redonner la force de se lancer dans la bataille ! « L'homme conclut que le sublime qui a été autrefois a certainement été possible autrefois et sera par conséquent encore possible un jour » écrit Nietzsche. L'histoire comme cure de vitamine !

L'histoire antique, elle, ne fait aucun tri. Elle garde tout, collectionne tout, y compris le plus insignifiant objet du quotidien, à condition qu'on ait pu s'assurer de son authenticité. « Le fait que quelque chose est devenu vieux engendre maintenant le désir de le savoir immortel »

explique Nietzsche. C'est l'histoire des musées et des reconstitutions. C'est celle qui nous pousse à passer des heures à lire les lettres des Poilus à Verdun et à visiter la (fausse) grotte Chauvet en Ardèche. Cette histoire sert à maintenir nos racines, car nous avons besoin de savoir qui nous sommes, d'où nous venons, pour calmer nos angoisses. Une angoisse qui par définition n'a pas d'objet précis, contrairement aux peurs, mais qui peut nous paralyser. L'histoire comme anxiolytique.

L'histoire critique, quant à elle, se construit contre le passé, contre l'héritage de son peuple, contre les erreurs et les crimes du passé. C'est cette histoire qui pousse l'Allemagne à ne pas oublier le nazisme, pour montrer que cette nation moderne a conscience à la fois du poids du passé et de la culpabilité qui en découle, mais est capable de se tourner vers l'avenir en accueillant des populations de réfugiés désespérés. C'est aussi l'histoire de la France qui commémora les 170 ans de l'abolition de l'esclavage dans ses colonies en 2018 et qui affronte le rôle qu'a joué l'État dans la collaboration durant la Seconde Guerre mondiale. Cette histoire est nécessaire pour trancher, couper avec le passé et construire une identité pour une nation meilleure. L'histoire comme thérapie de groupe !

Quelle est la meilleure histoire ? Nous ne pouvons pas le dire. Mais remarquons qu'il n'existe pas d'histoire totale. Chaque histoire n'est

que découpage, partie, morceau choisi en vue de répondre à un problème de conscience, pour soulager des douleurs inhérentes au présent. L'histoire totale, narrative, qui aurait l'ambition juste de décrire les faits réels, tels qu'ils se seraient passés, en un mot la vérité sur le passé, n'existe pas. L'histoire n'est jamais qu'une interprétation dont les motivations précèdent les choix. L'érudition

historique n'intéresse qu'un tout petit cercle. La majorité de la population ne retire de l'histoire que ce qui peut la soulager dans sa tentative d'agir et de préparer l'avenir. L'histoire est tordue, malaxée, mélangée, arrangée, parfois réécrite pour produire des mythes.

Et nos élèves ? A quelle catégorie appartiennent-ils ? Comment peut-on justifier qu'ils oublient à ce point l'une des figures les plus importantes du siècle dernier et qu'ils travestissent totalement ce qu'il a fait ? Est-ce une forme d'amnésie, ou est-ce le retour d'idées nationalistes et identitaires qui feront l'éloge du national-socialisme transformant le Führer en mythe transcendant leurs angoisses ? Deux réponses possibles : soit effectivement ils préfigurent ce mode de pensée et cela fait froid dans le dos ; soit ils témoignent de la maladresse d'une pensée qui se prend les pieds dans le tapis des concepts historiques. Mais quoi qu'il en soit il faut prendre au sérieux cette maladie qui apparaît et faire de l'histoire une nécessité pour un peuple : ne jamais oublier la tragédie du passé. ▲

L'HISTOIRE N'EST JAMAIS QU'UNE INTERPRÉTATION DONT LES MOTIVATIONS PRÉCÈDENT LES CHOIX

# LA HAUTE VALLÉE DE LA LERGUE



Distance : 17,5km

Niveau : difficile

Durée : 5h30

Balise : jaune

GPS : N 43°50'05.0" - E 3°18'03.0"

## RANDOONÉE PROPOSÉE PAR LA CCL&L

Cette randonnée révèle les contrastes d'un paysage façonné par la rigueur du climat caussenard. On traversera successivement des terres dédiées au pastoralisme, la vallée de la Lergue, et un ensemble dolomitique égrené dans une végétation variée. Ce décor sauvage est aussi le témoignage de la présence de l'Homme depuis des millénaires.

**Départ :** Saint-Félix-de-l'Héras

### DESCRIPTIF DU PARCOURS

1. Du parking de la mairie, s'engager entre les deux bâtisses et rejoindre la D 155 ; l'emprunter à gauche sur environ 500 m.

2. Prendre une piste agricole à droite à travers la lande et des champs.

3. Par un sentier dans le prolongement, rejoindre le pied du plateau des Rives. Aller à droite pour atteindre le pas des Gavaches, puis la D 142, à proximité de l'A 75. Traverser la route et s'engager en face sur un sentier à travers les buis et quelques murets. Passer à proximité d'une lavogne et atteindre une piste carrossable (ancien chemin des Rives au Caylar) ; l'emprunter à gauche. Passer le mazet de Barymbal et poursuivre tout droit sur environ 3 km, jusqu'à la jonction avec la D142, à l'entrée des Rives. Poursuivre à droite, continuer vers le village, puis monter à droite rue de Lavogne. Retrouver la route principale ; l'emprunter à droite sur 100 m puis, tourner à gauche dans le chemin des Jardins. Marcher 50m vers le centre du village jusqu'à un embranchement.

4. Monter à droite par une ancienne draille. Retrouver la D 142 ; l'emprun-

ter sur environ 300 m et, à l'amorce d'un virage à droite, s'engager à gauche sur une piste entre des champs.

5. Descendre à gauche, tourner à droite et poursuivre la descente par un sentier bordé d'arbustes. Plus loin, longer un petit ruisseau et atteindre la D 151 ; à droite, gagner les Sièges. Traverser le hameau en direction de la grotte de Label, du village de Lauroux. Continuer sur la route environ 300 m.

6. Emprunter à gauche une piste, passer devant une lavogne. Plus haut, atteindre un massif de roches dolomitiques (bien suivre le balisage). À la large piste sablonneuse, continuer à gauche jusqu'à un grand carrefour.

7. Tourner à droite et longer les dolomies par une large piste sur environ 1,5 km.

8. Quitter cette piste à gauche par un sentier qui s'enfonce dans une végétation de buis, de pins et de hêtres (observer la présence au sol de bornes AF : administration forestière). Poursuivre à travers une végétation variée et un terrain dolomitique accidenté par endroits. Amorcer une descente dans un massif végétal et rocailleux recouvert de mousse et rejoindre un ruisseau intermittent, bordé d'une clôture de fil de fer. Continuer à travers une zone plus dégagée pour atteindre la Lergue ; franchir le ruisseau.

9. Poursuivre en rive gauche, en bordure de champs. Traverser le ruisseau du Cassé et remonter par un vieux chemin restauré à travers des buis jusqu'à la D 155.

10. À droite, par le même itinéraire qu'à aller, rejoindre le parking. ▲



© CCL&L



© CCL&L

**Renseignements :** Office de Tourisme Lodévois et Larzac. Tél. 04 67 88 86 44 - [www.tourisme-lodevois-larzac.fr](http://www.tourisme-lodevois-larzac.fr)





# LES BALCONS DE L'ORB



Parcours de 13,5 km

Niveau : moyen

Durée : 4h

Balisage : jaune PR

IGN 2543 OT / IGN 2643 OT

## RANDOONÉE PROPOSÉE PAR BÉDARIEUX

**C**e circuit en balcon serpente à travers les pins et la garrigue sur les hauteurs de Bédarieux, offrant des vues sur la vallée, les causses et le Caroux. Rafraichissante fin de parcours le long de l'Orb.

**Départ :** Parking du Jeu de Boules.

### DESCRIPTIF DU PARCOURS

**1.** Du parking, suivre la promenade de la Perspective à gauche, puis le chemin du Vignal. Face à l'Office de Tourisme, monter à droite et, avant le pont, longer à gauche l'Orb. Traverser la place et monter l'avenue Auguste-Cot.

**2.** 100 m avant le viaduc, gravir les marches à gauche, continuer par la rue du Puech-du-Four puis par le chemin des Theulès. Monter à droite vers les falaises. Au panneau "site d'escalade du Roc Rouge", monter à droite.

**3.** Au carrefour, gravir à gauche le sentier bordé de murets, passer au bord des falaises et atteindre le plateau. Longer le mur et, plus loin, poursuivre à droite par la piste caillouteuse puis herbeuse.

**4.** Dans un virage, prendre le sentier à gauche (sable dolomitique) sous les pins. Descendre par la route à gauche sur 300 m jusqu'au virage.

**5.** Descendre le chemin à droite, passer les maisons et remonter dans la combe à droite sous les pins. Au pylône, prendre la piste à droite sur 150 m, descendre à gauche par le sentier couvert et, face au champ photovoltaïque, monter par la piste à gauche sur 500 m.

**6.** À la patte d'oie, tourner à droite en lisière de la pinède, passer à



© OT Bédarieux

droite d'un terrier de ruffes rouges et dévaler la combe. Plus bas, continuer à droite et prendre le chemin de la calade. Descendre la route à gauche sur 200 m, monter à gauche sur 20 m et descendre par le sentier à droite. Aux maisons, poursuivre la descente, emprunter la route à gauche et, au calvaire, plonger à droite par le sentier caillouteux. Retrouver la route et la descendre à droite sur 500 m.

**7.** Avant Le Mas-Blanc, prendre à gauche le chemin au bord de l'Orb, à travers la ripisylve, il mène à Pélisols. Continuer par la D 35E23.

**8.** Passer sous le viaduc, poursuivre à droite, emprunter les escaliers à gauche et, par l'allée de platanes à droite, rejoindre le parking. ▲



© OT Bédarieux

**Renseignements :** Office de Tourisme de Bédarieux - Tél : 04 67 95 08 79 - Sites : [office-de-tourisme.net](http://office-de-tourisme.net) et [www.bedarieux.fr](http://www.bedarieux.fr)

# VOIE VERTE : OLARGUES - VILLEMAGNE L'ARGENTIÈRE

RANDOONÉE PROPOSÉE PAR LE PARC NATUREL RÉGIONAL DU HL

**C**e tronçon Olargues-Villemagne ne constitue qu'une partie du linéaire. L'ensemble relie Bédarieux à Mazamet.

De la maison des services publics d'Olargues, passer devant le collège puis franchir le pont Eiffel de 1889. Profitez d'un point de vue sur le versant Sud du Caroux. L'itinéraire passe à proximité du Prieuré Saint-Julien puis de l'usine hydraulique de Montahut. Traverser ensuite La Trivalle puis passer sur l'Héric en admirant les gorges d'Héric à gauche. À droite, vous noterez la confluence de la rivière Jaur et du fleuve Orb.

## DESCRIPTIF DU PARCOURS

1. Après être passé au-dessus de la D 908, l'ancienne voie de chemin de fer emprunte un tunnel sous le très pittoresque village de Saint-Martin-de-l'Arçon avant de ressortir sous le hameau de la Pomarède (parcours sportif dans les arbres).

Vous contournez ensuite Colombières-sur-Orb (à voir la tour, les gorges, le château) avant de pénétrer à nouveau dans un tunnel.

2. Traverser la D 908 et suivre la Voie Verte Passa Païs en direction du Poujol-sur-Orb. Liaison avec le GR® Chemin de Fontcaude. Emprunter la voie en direction de Lamalou-les-Bains (station thermale), en passant au-dessus de l'église de Saint-Pierre-de-Rhèdes (mentionnée dès 990, elle fait partie du prieuré de l'Abbaye de Valmagne. Classée aux monuments historiques en 1880 pour son portail et son abside, elle se situe au carrefour des routes menant vers le Rouergue par l'Espinouse et la vallée de l'Orb).

3. Continuer jusqu'à Hérépian. Traverser le village et au sortir, traverser de la D 922. Franchir la Mare (pont) et parvenir à l'ancien passage à niveau de Villemagne. Fin ou début de la voie verte. ▲

**Distance : 20km**

**Niveau pédestre : facile**

**Durée : 5h30**

**Niveau VTT : facile**

**Durée : 2h30**



© PNR du HL



© PNR du HL



**Renseignements :** Parc naturel régional du Haut-Languedoc  
Tél : 04 67 97 38 22  
site : [www.parc-haut-languedoc.fr](http://www.parc-haut-languedoc.fr)



# VIGNES ET VOLCANS DE FONTÈS

Distance : 6,5 et 12,5 km

Niveau : facile et moyen

Durée : 2h et 3h30

Balisage : jaune

## RANDOONÉE PROPOSÉE PAR LA CCC

**Départ :** Parking du caveau de la Fontésolle boulevard Jules Ferry à Fontès.

Deux nouveaux sentiers de randonnées viennent d'ouvrir sur le village de Fontès entre Clermont l'Hérault et Pézenas à la découverte de ses anciens volcans. Les deux parcours au départ du caveau de la Fontésolle à l'initiative du projet avec le Comité départemental de la randonnée pédestre vous permettront de découvrir le village de Fontès et son patrimoine avant de monter sur les anciens volcans du Céréssou et des Baumes, vestiges des volcans qui se sont éteints il y a plus 1,5 millions d'années. Vous aurez au sommet de magnifiques points de vue sur la plaine viticole et jusqu'à la mer. Les circuits de 6,5 km en 2h ou bien de 12,5 km en 3h30 empruntent pour démarrer les petites ruelles du village de Fontès ou vous pourrez découvrir les vestiges de ces anciens remparts, ses petites ruelles et la très belle église gothique Sainte-Hypolyte.

La première partie de la balade vous fera traverser le vignoble fontésol bien connu pour son rosé avant de gravir les pentes de l'ancien volcan du Céréssou (207 mètres d'altitude) ou vous longerez d'anciennes drailles avec ses restanques (murs en pierres sèches) et calades en pierres basaltique au milieu des chênes méditerranéens. Au sommet, une vue d'ensemble du village de Fontès et de la plaine viticole.

A la descente, vous aurez la possibilité de rejoindre le village ou de poursuivre votre chemin vers le second circuit qui vous fera passer de l'autre côté du village en direction de l'ancien volcan des Baumes (240

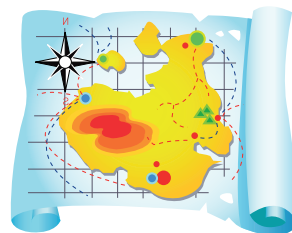


© OTCCC - CDRP-34



© OTCCC - CDRP-34

mètres d'altitude). Vous empruntez les petits chemins de garrigue avant de rejoindre à nouveau des drailles en basalte. Au sommet, une vue panoramique sur la vallée de Fontès et même jusqu'à la mer avec loin le Mont Saint Clair et mont Saint Loup à Agde. Vous rejoindrez petit à petit le village en empruntant les chemins de vignes. ▲



**Renseignements :** Office de Tourisme de la Communauté de Communes du Clermontais. Tél : 04 67 96 23 86 Courriel : [tourisme@cc-clermontais.fr](mailto:tourisme@cc-clermontais.fr) Site : [www.clermontais-tourisme.fr](http://www.clermontais-tourisme.fr)



# LE PLATEAU DU TÉLÉGRAPHE



RANDOONÉE PROPOSÉE PAR LA CCUV

**Distance : 3,7km**

**Niveau : facile**

**Durée : 1h30**

**Balisage : jaune**

**GPS : N 43°37'00.3"-E 3°32'51.8"**



© CCUV



© CCUV

**S**itué au pied du causse d'Aumelas, le village de Saint-Bauzille-de-la-Sylve se situe à la zone de transition entre la plaine alluviale de l'Hérault, majoritairement plantée de vigne et les vastes étendues de garrigues du causse. Le village est dominé par une tour de télégraphe de Chappe, élément de patrimoine atypique ayant fait l'objet d'une récente restauration. Ce circuit familial vous fera découvrir l'histoire de cet ancêtre de nos moyens de communication modernes.

**Départ :** Parking en face de la mairie.

## DESCRIPTIF DU PARCOURS

1. Du parking, emprunter la rue de l'Abreuvoir, à droite de la mairie, jusqu'à un pont sur une rigole.
2. S'engager à droite dans le chemin des Camps Barrats, puis à gauche

Draye de la Garrigue. Au bout, traverser le chemin Saint-Jean-de-Laval et poursuivre en face dans un étroit sentier. Au niveau d'un muret, continuer à gauche pour traverser une lande. Suivre le sentier caillouteux grimpant dans une végétation de pins, chênes kermès et cistes. Rejoindre un chemin et aller à droite jusqu'à une large piste.

3. Suivre la piste à gauche, passer devant l'ancien télégraphe de Chappe récemment restauré et poursuivre à gauche. Au carrefour suivant, continuer en face sur la piste DFCI AU05 (vue sur le Roc des Deux-Vierges, le mont Saint-Baudille, la Seranne et Gignac en bas). Descendre sur environ 100 m.

4. Au niveau d'un pin, quitter la piste et descendre par un sentier dans la végétation. Passer le long d'une olive, contourner une vigne par la gauche et rejoindre une piste.

5. Se diriger à gauche, puis en face au carrefour suivant. Parvenir à une fourche au milieu de grands pins. Aller à gauche et, 50 m plus loin, continuer de descendre à gauche. Remonter pour franchir une barrière. Passer devant la chapelle Saint-Antoine puis, le chemin de croix dans la pinède (vue sur le pic de Vissou et le mont Liausson à gauche, le mont Saint-Baudille et la Seranne à droite, et sur le Larzac au fond). En bas, poursuivre en face par le chemin de l'Ermitage et regagner le pont sur la rigole.

6. Rejoindre la mairie. Reprendre l'itinéraire de l'aller pour regagner le point de départ. ▲

**Renseignements :** Office de Tourisme Intercommunal Saint-Guilhem-le-désert - Vallée de l'Hérault - Gignac Tél : 04 67 57 58 83  
[www.saintguilhem-valleeherault.fr](http://www.saintguilhem-valleeherault.fr)





# ESSAI

GUILLAUME DUMAZER  
www.nawakulture.fr

## 20 ANS DE WESTERN EUROPÉEN DE ALAIN PETIT

Éditions : Artus Films - Parution : 2015



330 pages illustrées en noir et blanc, 39 €  
ISBN : 9782954843520

Entamée en 1978 et publiée jadis en cinq tomes photocopiés, voici la Bible d'un pan du cinéma enfin ressuscitée sous une forme absolument superbe ! « Que grâce à cette étude un seul de ces films soit repris en distribution ou programmé à la télévision et ce travail n'aura pas été vain ». Ouai, des hommes comme ça existent encore. Pour la petite histoire, Alain Petit rappelle que le western européen est né en France en 1908 ! Mais ce n'est cependant qu'en 1961 que Robert Hossein déboule enfin avec du sérieux après quelques parodies moisies. Puis Winnetou explose en Allemagne, les décors espagnols se montrent à la face du monde et... Sergio Leone ! Après le carton public des films de celui-ci, le western européen usera toutes les ficelles scénaristiques

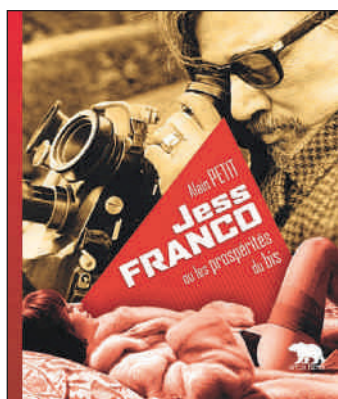
pour rester à flot, malheureusement sans succès. Un "genre parricide" d'après certains ? Bien sûr et c'est tant mieux. Adieu héros manichéen massacreur d'indiens et de bisons œuvrant pour la morale, ici le héros se révèle aussi vrai et cruel que la vie elle-même, il met même parfois un pied dans la contestation politique pendant les terribles années de plomb, dommage qu'il se soit souvent montré si macho. Les réalisateurs n'hésiteront pas à frayer avec le fantastique, l'érotisme ou la comédie potache pour accoucher enfin de l'ultime avatar de la dégénérescence : la parodie. Un travail de passionnés pour les passionnés doté d'illustrations géniales, d'une filmographie-fleuve et d'une galerie de réalisateurs et d'acteurs impressionnantes ! Absolument indispensable pour tout fan de cinéche ! ▲

# ESSAI

GUILLAUME DUMAZER  
www.nawakulture.fr

## JESS FRANCO OU LES PROSPÉRITÉS DU BIS DE ALAIN PETIT

Éditions : Artus Films - Parution : 2015



749 pages illustrées en noir et blanc, 49 €  
ISBN : 9782954843537

La réhabilitation, enfin ? Car l'image laissée dans l'inconscient collectif par un homme qui occupa pourtant tous les postes de la conception cinématographique avec le même brio n'est pas brillante. Dans l'esprit des intellectuels de salon, Jess Franco est avant tout un infâme pourvoyeur de série Z, ou à la limite un artisan fauché que l'on se permet de regarder de haut avec un sourire en coin. Mais stop, la parution de cette énorme Bi(s)ble apporte un éclairage quasi exhaustif sur une carrière qui comportera tout de même 200 films ! L'homme aux innombrables pseudos voit son œuvre disséquée au travers d'interviews avec l'auteur, interviennent aussi les membres de sa familia, les acteurs et producteurs tout aussi innombrables, le tout illustré de tonnes de visuels d'époque dont

moult figurent les pin-up vénéneuses de l'univers franquien, pas vraiment très habillées... De tout ceci se dégage l'impensable vérité : Jess Franco fut un artiste à part entière avec un style, une volonté de fer face à une censure espagnole d'une grande dureté jusqu'en 1975, de récurrents problèmes de budget, les demandes de modifications de la part des producteurs qui occasionnent de multiples montages de nombre de films, un besoin physique de travailler et même de véritables relations avec les grands du septième Art (les rencontres avec Orson Welles et Jean-Claude Carrière sont assez longuement évoquées...). Et pour finir ZEU big morceau : la filmographie fleuve commentée et prolongée par une bibliographie. Veuillez maintenant reporter ici la dernière phrase de l'article ci-dessus... ▲

## RADIOS LOCALES FM DU TERRITOIRE

**RADIO PAYS D'HÉRAULT**  
89 - 96.7 - 102.9 MHz

**RADIO LODÈVE**  
95 - 98.7 - 104.5 - 107 MHz

**FRANCE BLEU HERAULT**  
101.1 - 100.6 MHz

**RFM**  
99.3 MHz

**RADIO TOTEM**  
98.1 MHz

**RADIO ST AFRIQUE**  
88.5 - 96.7 MHz

**RADIO LARZAC**  
Millau : 87,8 MHz  
La Couvertoireade : 98,6 MHz

## MARCHÉS DU TERROIR

**ANIANE** Jeudi matin  
**ARBORAS** 3<sup>e</sup> mercredi du mois  
**ASPIRAN** lundi et jeudi matin  
**BÉDARIEUX** lun matin et sam matin (BioNat)  
**CANET** mardi et jeudi matin  
**CLERMONT** mercredi matin  
**GIGNAC** samedi matin  
**HÉRÉPIAN** samedi matin  
**LAMALOU** mardi, jeudi et sam matin  
**LE BOUSQUET** samedi matin  
**LE CAYLAR** dimanche matin  
**LÉZIGNAN** dimanche matin  
**LODÈVE** sam matin et mar fin après midi  
**LUNAS** vendredi matin

**MILLAU** vendredi matin  
**MONTAGNAC** vendredi matin  
**MONTARNAUD** mer et dim matin  
**MONTPEYROUX** jeudi matin  
**NANT** mardi matin  
**NÉBIAN** mardi, jeudi et ven matin  
**OCTON** tous les jeudis soir  
**PAULHAN** jeudi matin  
**PÉZENAS** samedi  
**ST ANDRÉ** mar, ven et dim matin  
**ST JEAN DE FOS** mardi matin  
**ST PARGOIRE** mardi matin  
**VILLENEUVETTE** mardi bio (après midi)

## OFFICES DE TOURISME

**AGDE** (34300)  
Place Belle Agathoise  
Tél : 04 67 31 87 50

**AVENE** (34260)  
Le village  
Tél : 04 67 23 43 38

**BÉDARIEUX** (34600)  
I, rue de la République  
Tél : 04 67 95 08 79

**BÉZIERS** (34500)  
- OT : 04 99 41 36 36  
**Centre Historique**  
- 2, place du Forum  
**Sérignan La Cigalière**  
- I, avenue de Béziers  
**Valras-Plage centre station**  
- 2, square René-Cassin  
**Villeneuve-lès-Béziers**  
- Bd Pasteur, rive du canal du midi

**MAISON DE PAYS**  
Aire A75 - 34520 LE CAYLAR  
Tél : 04 67 44 55 00

**LA MAISON DU  
GRAND SITE  
DU CIRQUE DE NAVACELLES**  
Belvédère de la Baume Auriol  
34520 ST MAURICE NAVACELLES  
Tél : 04 67 88 86 44

**CLERMONTAIS**  
- Place Jean Jaurès  
34800 CLERMONT L'HERAULT  
Tél : 04 67 96 23 86  
- de avril à novembre  
34800 MOURÈZE  
Tél : 04 67 96 61 48  
- Place Paul Vigné  
34800 OCTON  
Tél : 04 67 96 22 79

**LAMALOU-LES-BAINS**  
I, av, Capus (34240)  
Tél : 04 67 95 70 91

**LODÉVOIS-LARZAC**  
7 place de la République  
34700 LODÈVE  
Tél : 04 67 88 86 44

**LUNAS** (34650)  
Le Presbytère  
Tél : 04 67 23 76 67

**MEZE** (34140)  
Quai Baptiste Guitard  
Tél : 04 67 43 93 08

**MILLAU-SUD AVEYRON**  
I, place du Beffroi  
12100 MILLAU  
Tél : 05 65 60 02 42

**MONTPELLIER** (34000)  
La Comédie  
Tél : 04 67 60 60 60

**PÉZENAS-VAL D'HLT**  
Place des Etats du Languedoc  
Tél : 04 67 98 36 40 (34120)

**ST GUILHEM-VALLÉE  
DE L'HÉRAULT**  
- Parc de Camalcé - 34150  
GIGNAC. Tél : 04 67 57 58 83  
- 2 place de la Liberté 34150 ST  
GUILHEM. Tél : 04 67 56 41 97  
- La Maison de Grand Site  
Pont du Diable  
Tél : 04 67 56 41 97



## CINÉMA, THÉÂTRE, MUSÉE...

**BÉDARIEUX**  
• Ciné 3  
10, rue Saint-Louis  
www.cine3-bedarieux.com

**CLERMONT L'HLT**  
• Cinéma Alain Resnais  
Rue Roger Salasc  
Tél : 04 67 96 21 06

• Théâtre  
Allée Salengro  
Tél : 04 67 96 31 63

• Espace "les Pénitents"  
Rue Henri Martin  
Tél : 04 67 96 39 32

• Bibliothèque  
16, rue Louis Blanc  
Tél : 04 67 96 05 77

**FOUZILHON**  
• Théâtre de Pierres  
3, rue des remparts  
Tél : 06 14 67 79 75

**GIGNAC**  
• Médiathèque  
22, place du Jeu de Ballon  
Tél : 04 67 57 03 83

• Théâtre  
Avenue du mas Salat  
Tél : 04 67 56 10 32

**HÉRÉPIAN**  
• Musée de la cloche  
Avenue de la Gare  
Tél : 04 67 95 39 95

**LODÈVE**  
• Cinéma Luteva  
Boulevard Joseph Maury  
Tél : 04 67 96 40 23

• Théâtre Luteva  
Boulevard Joseph Maury  
Tél : 04 67 44 15 90

• Musée Fleury  
Square Georges Auric  
Tél : 04 67 88 86 10

• Médiathèque  
Square Georges Auric  
Tél : 04 67 88 86 08

• Pôle des Métiers d'Art  
45, Grand'Rue  
Tél : 04 67 44 29 29

**PAULHAN**  
• Bibliothèque J. Grizard  
20, Bd de la Liberté  
Tél : 04 67 25 00 89

**PÉZENAS**  
• L'illustre Théâtre  
22 avenue de la Gare  
du Midi  
Tél : 04 67 98 09 91

• Pôle des Métiers d'Art  
6, place Gambetta  
Tél : 04 67 98 16 12

**ST ANDRÉ  
DE SANGONIS**  
• Bibliothèque  
5, rue des Fontaines  
Tél : 04 67 57 90 46

**ST JEAN DE FOS**  
• Argileum  
Maison de la poterie  
Tél : 04 67 56 41 96  
• CIST  
174 bis, route d'Aniane  
Tél : 04 67 54 64 11



# agenda



AOÛT 2016

Parc naturel régional du Haut-Languedoc

Passapais

Journées nationales des voies vertes

Fête de

La Vie (ou) Verte

« Passa pais »

**Dimanche 11 sept. 2016**

de Mazamet (Tarn) à Bédarieux (Hérault)

Tout le programme sur : [www.parc-haut-languedoc.fr](http://www.parc-haut-languedoc.fr)

Maison du Parc ☎ 04 67 97 38 22

Logos of sponsors: bieu, SNCF, Tarn, Hérault, Occitanie, etc.





## IMPORTANT

Envoyez vos informations avant le 15 du mois précédent la parution du prochain C le Mag  
[agenda@c-lemag.com](mailto:agenda@c-lemag.com)

## ANIANE

**VEN 5 \* 20h30 \* SOIRÉE GROOVE JAMAÏCAIN \* LES ZYGOMOTEURS \*\* A LA FAMOURETTE. RENS : 06 09 22 25 38.**

**SAM 6 \* 20h30 \* SOIRÉE ROOTS BLUES ET PLUS \* JERSEY JULIE BAND \*\* A LA FAMOURETTE. RENS : 06 09 22 25 38.**

**SAM 6 \* 19h \* SOIRÉE DANSES DE TAHITI \* TEVA \*\* LE MIAM PLAGE. RENS : 06 80 92 17 67.**

**JEU 11 \* 20h30 \* SOIRÉE STEVIE WONDER \* NEW STEVIE SOUND \*\* A LA FAMOURETTE. RENS : 06 09 22 25 38.**

**JEU 11 ET 25 \* De 18h à 23h \* ARTS ET TERROIRS \* MARCHÉ NOCTURNE \* Animation musicale avec Lila Sol. Orgue de barbarie et accordéon pour faire revivre les années 20/30. Vélo conférence à 7 sièges pour faire tourner les têtes dans le cœur d'Aniane \* PLACE ETIENNE SANIER. RENS : 04 67 57 63 91.**

**JEU 11 ET JEU 25 \* 20h30 \* SOIRÉE STEVIE WONDER \* CONJUNTO JALEO \*\* A LA FAMOURETTE. RENS : 06 09 22 25 38.**

**SAM 13 \* 20h30 \* SOIRÉE JAZZ**

**SWING 50' \* ROSE BETTY KLUB \*\* A LA FAMOURETTE. RENS : 06 09 22 25 38.**

**SAM 13 \* 19h \* SOIRÉE SWING MANOUCHE \* CADILLAC SLIM \*\* LE MIAM PLAGE. RENS : 06 80 92 17 67.**

**LUN 15 \* 20h30 \* SOIRÉE AFRO-FUSION \* MAKOU SECK DOLIMA \*\* A LA FAMOURETTE. RENS : 06 09 22 25 38.**

**JEU 18 \* 20h30 \* SOIRÉE JAZZ \* ERIC BONAFOS QUARTET \*\* A LA FAMOURETTE. RENS : 06 09 22 25 38.**

**VEN 19 \* 20h30 \* SOIRÉE FESTIVE \* LA GATA NEGRA \*\* A LA FAMOURETTE. RENS : 06 09 22 25 38.**

**SAM 20 \* 19h \* SOIRÉE AFRICAINE \* SONGHO \*\* LE MIAM PLAGE. RENS : 06 80 92 17 67.**

**SAM 20 \* 20h30 \* SOIRÉE ROCK \* LES BARBICHES TOURNEURS \* A LA FAMOURETTE. RENS : 06 09 22 25 38.**

**VEN 26 \* 20h30 \* SOIRÉE SWING \* SWEET LORRAINE \* A LA FAMOURETTE. RENS : 06 09 22 25 38.**

**DU VEN 26 AU DIM 28 \*\* FESTIVAL DE THÉÂTRE ET**

**AUTRES ACROBATIES - 4<sup>e</sup> édition \* ANIANE EN SCÈNES \* Bouillonnant avec de l'art de la rue et du chapiteau. Poétique ou décapant avec des marionnettes et du théâtre, festif avec des rendez-vous à l'espace guinguette et des fins de soirées dansantes. Réagir à l'actualité, revisiter le passé et ses mouvements sociaux, s'interroger, réagir, vibrer avec les artistes... \* RENS : 04 67 57 63 91.**

**SAM 27 \* 20h30 \* SOIRÉE RÉUNIONNAISE \* ZOREOL \*\* A LA FAMOURETTE. RENS : 06 09 22 25 38.**

**VEN 2 SEPTEMBRE \* 20h30 \* SOIRÉE JAZZ CLUB \* DUO 137 \*\* A LA FAMOURETTE. RENS : 06 09 22 25 38.**

**SAM 3 SEPTEMBRE \* 20h30 \* SOIRÉE JAZZ AND SOUL \* BN \* (Natacha Belem) \* A LA FAMOURETTE. RENS : 06 09 22 25 38.**

## ASPIRAN

**VEN 26 \* 10h \* VISITES GUIDÉES \* ASPIRAN \*\* PLACE DU PEYROU. RENS OT : 04 67 96 23 86.**

## AVENE

**VEN 5 \* 15h30 \* FÊTE EAU NATURE ET PATRIMOINE \* VISITE DU MOULIN À TAN \*\* RENS : 04 67 23 43 38.**

**DIM 7 \* De 9h à 18h \*\* CONCOURS DES PEINTRES \* Clôture de la**

Fête de l'eau de la Nature et du Patrimoine, animé par Tindarel. \* **MOULIN À TAN RENS : 04 67 23 43 38.**



## BEDARIEUX

**JUSQU'AU 3 SEPTEMBRE \*\* EXPOSITION \* CHAHAB. L'ARTISTE ET LE COLLECTIONNEUR \* De l'art monumental à la sculpture, en passant par la gravure et la peinture, un artiste dévoré par la soif de la création, un artiste en mouvement perpétuel. L'acte de création est comme un souffle de vie nécessaire à son équilibre. Entrée libre \* ESPACE D'ART CONTEMPORAIN. RENS : 04 67 95 48 27.**

**SAM 6 \* 19h \* SOIRÉE FESTIVE \* LE BŒUF À LA BROCHE ET BAL \* Soirée organisée par le CAB Rugby. Plus de 800 personnes se réunissent pour déguster un succulent bœuf de 600 kilos cuit à la broche depuis l'aube. La soirée se poursuit en musique avec un bal animé par le groupe Lacadanse \* PLACE ALBERT THOMAS. RENS : 04 67 95 48 27.**

**MAR 9 \* 19h \* CONCERT \* BANAN'N JUG \* Ce groupe**

**h&h**  
**BOULANGER**  
*Artisan*

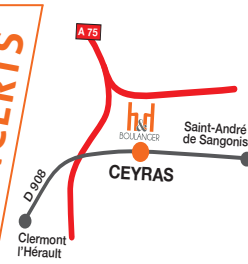
100% BIO



BAR À VINS



CONCERTS



**H&H BOULANGERIE - 34800 Ceyras - 09 83 68 60 40**  
[www.hhboulangerie.fr](http://www.hhboulangerie.fr)



est un Jug Band ; c'est à dire un mélange d'instruments classiques (Contrebasse, Banjo, Piano) et d'objets du quotidien détournés pour en faire des instruments de musique (kazoo, washboard, râpe à fromage...). Mais ce sont surtout quatre chanteuses survoltées ! \* **SQUARE SCHUMAN. RENS : 04 67 95 48 27.**

**MER 10 \* 8h15 \* MERCREDIS AU PAYS \* LA TRAITE DES CHÈVRES DE LA FREGÈRE** \* Gratuit \* **CARLENCAS, DÉPART DE LA MAISON DE PAYS. INSCRIPTION : 04 67 95 01 72.**

**VEN 12 \* 21h \* CONCERT \* LA CAFETERA ROJA** \* 1<sup>ère</sup> partie « Raices Flamencas ». La Cafetera Roja, six musiciens venus de France, d'Autriche et d'Espagne, a vu le jour en 2008 dans le chaudron cosmopolite et bouillonnant des rues de Barcelone. Le groupe vous invite à découvrir un son particulier qui mélange le hip-hop, mélodies indie, voix et rythmes qui groovent ! \* **PLACE PABLO NERUDA. RENS : 04 67 95 48 27.**

**MAR 16 \* 19h \* CONCERT \* SPECTACLE MUSICAL** \* La Piazzeta Pizzeria de Bédarieux vous invite pour une soirée de musique italienne. Un petit bout d'Italie pour un voyage gastronomique et musical ! \* **PLACE ROGER ABBAL. RENS : 04 67 95 48 27.**

**SAM 20 \* De 10h à 19h \*\* JOURNÉE DE L'AVIATION** \* Démonstrations, baptêmes de l'air, expo modèles réduits... Buvette dur place. \* **AÉRODROME. RENS : 04 67 95 08 33.**

## BEZIERS

**JEU 11 \* 21h30 \* CONCERT \* GILBERT MONTAGNÉ** \* Gratuit \* **PARVIS DU THÉÂTRE MUNICIPAL. TÉL : 04 67 36 44 45.**

**LUN 15 \* 21h \* CONCERT \* EARTH WIND & FIRE FEAT AL MC KAY** \* Al Mc Kay (membre original du groupe, compositeur et producteur des hits «September», «Boogie wonderland», lauréat de 5 Grammy Award et 3 American Music Award, intronisé au Rock'N Roll Hall of Fame) et le trompettiste Mike Har-

ris (membre original du groupe) font revivre la légende. Entrée gratuite \* **SALLE ZINGA ZANGA. TRAVERSE DE COLOMBIERS / MONTFLOURES.**

## BOUSQUET D'ORB (LE)

**TOUS LES 2<sup>È</sup> JEUDI DU MOIS JUSQU'EN OCTOBRE \* 15h \* VISITE DU MUSÉE \* « LES LUMIÈRES DE LA MINES »** \* Découverte d'une collection exceptionnelle de lampes de mineur et de l'histoire du bassin minier de Graissessac, 16h30 : Visite guidée d'un four à chaux du XIX<sup>e</sup> siècle, inscrit au titre des Monuments Historiques. Tarif : 4,50 euros et gratuit pour les - de 10 ans \* **RENS : 04 67 23 68 88.**

## CAMPLONG

**SAM 6 \* Toute la journée \* VIDE GRENIER \*\* PLACE DU VILLAGE. RENS : 04 67 23 98 97.**

## CANET

**MAR 9 \* 21h \* CONCERT** dans le cadre des Canestivales organisé par Canet Animations 34 \* **KIKO & GIPSYLAND** \* (Musique Gipsy). Gratuit \* **JARDIN DE LA MAIRIE. RENS : 04 67 88 91 40.**

**MAR 16 \* 21h \* CONCERT** dans le cadre des Canestivales organisé par Canet Animations 34 \* **RACHEL AZAN** \* (Variété Internationale). Gratuit \* **JARDIN DE LA MAIRIE. RENS : 04 67 88 91 40.**

## CEYRAS

**SAM 6 AOÛT \* De 19h30 à 22h \*\* SOIREE CONCERT \*\* BOULANGERIE H ET H 9 RUE DES TOURTERELLES. RENS : 09 83 68 60 40.**

**SAM 20 \* De 19h à 23h \*\* SOIREE SCÈNE OUVERTE \*\* BOULANGERIE H ET H 9 RUE DES TOURTERELLES. RENS : 09 83 68 60 40.**

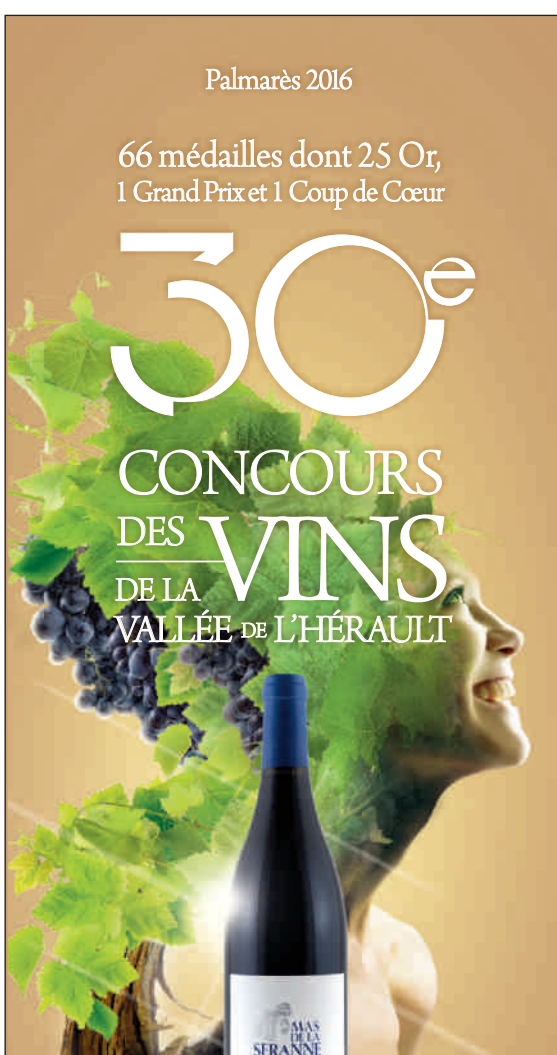
suite de l'agenda page suivante

Palmarès 2016

66 médailles dont 25 Or,  
1 Grand Prix et 1 Coup de Cœur

# 30<sup>e</sup>

## CONCOURS DES VINS DE LA VALLÉE DE L'HÉRAULT



**Le Grand Prix  
Antonin et Louis**

AOP Terrasses du Larzac 2013 - **Agriculture Biologique**  
Syrah, grenache, mourvèdre, carignan

**MAS DE LA SÉRANNE**

Route de Puéchabon - 34150 ANIANE  
04 67 57 37 99 - [www.mas-seranne.com](http://www.mas-seranne.com)

Information, dégustation et vente à la vithèque  
Maison du Grand site  
au pont du Diable (Aniane) 04 67 57 41 97

Retrouvez tout le palmarès 2016  
sur [www.vins-vallee-herault.fr](http://www.vins-vallee-herault.fr)

**VALLÉE DE L'HÉRAULT**  
COMMUNAUTÉ DE COMMUNES

Création : otakudesign.fr - Crédits photo : © Kichigin - © Unclesam - © Emmanuel Bénard

L'ABUS D'ALCOOL EST DANGEREUX POUR LA SANTÉ, À CONSOMMER AVEC MODÉRATION



**IMPORTANT**  
Envoyez vos informations avant le 15 du mois  
précédent la parution du prochain C le Mag  
[agenda@c-lemag.com](mailto:agenda@c-lemag.com)

## CLERMONT

**JUSQU'AU 30 SEPTEMBRE \*\***  
**EXPOSITION \* DE RE-**  
**TOUR DE BALI \*\*** AGENCE  
GALERIE, 1, PLACE DE LA RÉPUBLIQUE.  
TEL : 04 99 91 44 44.

**TOUS LES JEUDIS MATINS DU**  
**MOIS D'AOÛT \* 10h \* VISITES**  
**GUIDÉES \* CLERMONT,**  
**L'ANCIENNE CITE**  
**DRAPIERE \*\*** RDV À L'OFFICE  
DE TOURISME. RENS : 04 67 96 23 86.

**MER 10 \* 20h \* SOIRÉE FES-**  
**TIVE \* LES ANNÉES 80**  
\* Avec DJ aux platines. Gratuit  
\* D&S LOVE CONCEPT LES TANES  
BASSES. RENS : 04 67 88 11 85.



## HEREPIAN

**TOUS LES 4<sup>E</sup> JEUDI DU MOIS**  
**JUSQU'EN OCTOBRE \* 15h \***  
**VISITE GUIDÉE \* MUSEE**  
**DE LA CLOCHE ET**  
**DE LA SONNAILLE**

\* Un musée qui donne la liberté de  
toucher, de faire tinter cloches, son-  
naillles et grelots tout en découvrant  
les secrets de leur utilisation et de  
leur conception. Tarif : 4,50 euros et  
gratuit pour les - de 10 ans \* RENS :  
04 67 23 68 88.

## LAMALOU LES BAINS

**SAM 6 \* 21h \* SOIRÉE MUSI-**  
**CALE \* TRIP R'OC \* Gratuit**  
\* PARC DU CASINO. RENS : 04 67 95  
63 07.

**DIM 7 \* 15h \* OPÉRETTE \* LE**  
**BARBIER DE SEVILLE \* De**  
Giacomo Rossini (en français).  
Tarifs : de 20 à 48 euros \* THÉÂTRE  
MUNICIPAL. RENS : 04 67 95 67 35.

**MER 10 \* 21h \* OPÉRETTE \* FAUST**  
\* De Charles Gounod.  
Tarifs : de 20 à 48 euros \* THÉÂTRE  
MUNICIPAL. RENS : 04 67 95 67 35.

**JEU 11 \* 17h30 \* LES MOMENTS**  
**MUSICAUX \* ALPHEA \* Trio**  
violon, alto, violoncelle \* ENTRÉE  
LIBRE \* SAINT PIERRE DE RHÉDES.  
RENS : 04 67 95 70 87.

**VEN 12 \* 21h \* OPÉRETTE \* LA TRAVIATA**  
\* De Giuseppe  
Verdi. Tarifs : de 20 à 48 euros \*  
THÉÂTRE MUNICIPAL. RENS : 04 67 95  
67 35.

**DIM 14 \* 15h \* OPÉRETTE \* COMTESSE MARITZA\***

De Emmrich Kalmann. Tarifs : de  
15 à 39 euros \* THÉÂTRE MUNICIPAL.  
RENS : 04 67 95 67 35.

**LUN 15 \* 15 \* OPÉRETTE \* VIOLETTES IMPE-**  
**RIALES \* De Vincent Scotto.**  
Tarifs : de 20 à 48 euros \* THÉÂTRE  
MUNICIPAL. RENS : 04 67 95 67 35.

**LUN 15 \* 21h \* SOIRÉE CA-**  
**BARET \* SOUVENIRS**  
**SOUVENIRS \* Les année**  
60/80. Gratuit \* PARC DU CASINO.  
RENS : 04 67 95 63 07.

**MER 17 \* 15h \* OPÉRETTE \* 4 JOURS À PARIS \* De**  
Francis Lopez. Tarifs : de 15 à 39  
euros \* THÉÂTRE MUNICIPAL. RENS : 04  
67 95 67 35.

**JEU 18 \* 17h30 \* LES MOMENTS**  
**MUSICAUX \* LAKHDAR**  
**HANOU \* Ensemble oud,**  
tablas, violoncelle \* ENTRÉE LIBRE \*  
SAINT PIERRE DE RHÉDES. RENS : 04  
67 95 70 87.

**VEN 19 \* 15h \* OPÉRETTE \* LE CHANTEUR DE**  
**MEXICO \* De Francis Lopez.**  
Tarifs : de 15 à 39 euros \* THÉÂTRE  
MUNICIPAL. RENS : 04 67 95 67 35.

**DIM 21 \* 15h \* OPÉRETTE \* LA PERICHOLE \* De**  
Jacques Offenbach. Tarifs : de 20  
à 48 euros \* THÉÂTRE MUNICIPAL.  
RENS : 04 67 95 67 35.

## LIAUSSON

**DIM 7 \* 20h \*\* SPECTACLE**  
**D'IMPROVISATION**  
**THÉÂTRALE \*\* GUINGUETTE**

WAG'A BON. ENTRÉE DE LIAUSSON.  
RENS : 06 64 49 49 64.

**VEN 19 \* 10h \* VISITES GUI-**  
**DÉES \* LIAUSSON ET**  
**LE LAC DU SALAGOU**  
\*\* RDV À LA MAIRIE. RENS OT : 04 67  
96 23 86.

## LODEVE

**JUSQU'AU SAM 6 \*\* EXPOSI-**  
**TION \* TOUT SUR TOUIS**  
\* Touis est un dessinateur «culte»  
de la revue PILOTE des années  
70/80, auteur du Sergent Laterreur.  
Touis a également collaboré à des  
films d'animation qui ont marqué  
leur époque comme «Tarzoon la  
honte de la jungle» et «le Chaïnon  
Manquant» de Picha \* UN POINT UN  
TRAIT. 23, RUE DE LA RÉPUBLIQUE.  
TEL : 04 67 88 11 27.

**JUSQU'AU DIM 14 \*\* EXPOSI-**  
**TION \* AUTODIDACTES**  
\* Huiles, acryliques et photogra-  
phies de Pierre Hinzelin et Samuel  
Breuil \* 0 MARCHES DU PALAIS. 2 BD J.  
JAURÈS. TEL : 04 67 88 03 31.

**JUSQU'AU MER 31 \* De 10h à 13h**  
**et de 16h à 20h \* EXPOSITION**  
**\* STREET ART INDOO**  
\* 6 artistes plus l'invité d'honneur,  
Claude Pelet : peintre illustrateur \*  
0 MARCHES DU PALAIS. 2 BD J. JAURÈS.  
TEL : 04 67 88 03 31.

**JUSQU'AU 10 SEPTEMBRE \*\***  
**EXPOSITION \* BRIGITTE**  
**BULTEZ BRUN \*\* SOLEIL**  
BLEU, 39, GRAND RUE. RENS : 04 67  
88 09 86.

**JUSQU'AU 6 NOVEMBRE \*\* EX-**  
**POSITION \* ALEXANDRE**  
**HOLLAN, QUESTIONS**

**OÙ MONTER À CHEVAL CET ÉTÉ ?**

## CENTRE ÉQUESTRE DU LODÉVOIS-SALAGOU

Balade à cheval  
Balade + baignade et nage avec son cheval  
Randonnée de la journée autour du lac du Salagou

Lac du Salagou - À la Grande Barraque - 06 73 26 13 96  
(Sortie A75 n° 54 ou 55 dir. Octon)

Découvrez le lac  
à cheval !



\* voir conditions au club



## AUX ARBRES D'ICI \*

Depuis plus de 30 ans, Alexandre Hollan observe et peint les arbres de l'Hérault, encore et encore, jusqu'à traduire dans sa peinture une expérience à la fois physique, spirituelle et affective. Il écrit aussi, presque chaque jour, sur le sens de sa quête. A travers le motif de l'arbre, c'est notre regard sur toutes choses qu'il questionne. \* **MUSÉE DE LODEVE. CELLIER DES EVÊQUES, BOULEVARD GAMBETTA. TEL : 04 67 88 86 44.**

**DIM 7 \* 20h30 \* CONCERT** dans le cadre des Estivales Musicales \* **DUO ORGUE ET VIOLON** \* Déborah Lasserre et Jean Baptiste Lasserre \* **TARIFS : 8 ET 12 EUROS (GRATUIT -16 ANS) \* CATHÉDRALE ST FULCRAN. RENS : 06 43 51 06 37.**

**MAR 9 \*\*\* LA JOURNÉE DES AMIS DES ORGUES** \* Visite du village de Bardou, repas pique-nique et concert en fin de journée. Tarif 50 euros - Nombre de places limité \* **RENS : 06 43 51 06 37 (AVANT LE 5 AOÛT).**

**DIM 14 \* 20h30 \* CONCERT** dans le cadre des Estivales Musicales \* **ORCHESTRE DE CHAMBRE BARDOU** \* Direction F. Tschumi, Soliste T. Schmitt. Rossini, le Barbier de Séville, R. Strauss, Concerto pour hautbois et orchestre, J. Haydn Symphonie de Londres. A la corbeille \* **CATHÉDRALE ST FULCRAN. RENS : 06 43 51 06 37.**

## LUNAS

**MER 10 \* 18h30 \* CONCERT \* AUTOUR D'ASTOR PIAZZOLA** \* Par Christine Canac (flûte et chant) et Patrick Villanti (guitare). Entrée libre \* **A L'ÉGLISE. RENS : 04 67 23 76 67 (OT LUNAS)**

**VEN 12 \* A partir de 19h \* APÉ-RO-CONCERT \* BILLIE BOOM FUNNY** \* Quartet jazz du Languedoc. Entrée libre \* **SUR LE SITE DE LA CHAPELLE ST. GEORGES (PLEIN AIR). RENS : 04 67 23 42 84 (LES AMIS DE LUNAS).**

**DU VEN 19 AU DIM 21 \*\*\* FÊTE VOTIVE** \* Bals, manèges, animations pour les enfants, concours de pétanque. Association « La Ravézonne ».

**DIM 21 \* 21h \* CONCERT \* PHILIPPE CORNIER** \* Le guitariste interprète le concerto de Aranjuez les grands compositeurs espagnols et fête ses trente ans de scène. Tarif : 12 euros \* **A L'ÉGLISE. RENS : 04 67 23 76 67 (OT LUNAS)**



## MEZE

**VEN 5, 12 ET 19 \* A partir de 20h \* SOIRÉE FLAMENCO \* ALMA DE NOCHE** \* MAS DE CATI, LIEU DIT LES AMOUTOUS. **RENS : 06 75 49 09 50 ou 06 14 49 54 79.**

## MILLAU

**JUSQU'AU 30 SEPTEMBRE \*\* EXPOSITION \* MILLAU \* 25 ANS DE JAZZ ! \*\*** BEFFROI DE MILLAU (HÔTEL DE TAURIAC, RUE DROITE). **RENS : 05 65 60 82 47.**

## MONTAGNAC

**SAM 6 \* De 9h à 12h \* BALADE DÉCOUVERTE \* SUR LES TRACES DES SENS PERDUS** \* A l'aide d'indices offerts par la flore et la faune, enivrez vos sens des trésors de la forêt de Bessilles. Dégustation de sirops de plantes locales. Accessible aux personnes en situation de handicap. Sortie gratuite \* **DOMAINE DÉPARTEMENTAL DE BESSILLES. RENS : 04 67 98 77 59.**

## MONTPEYROUX

**DIM 21 \* A partir de 19h30 \* DÉFILÉ EN MUSIQUE \* LANTERNES ET MARIONNETTES** \* Avec Foodtruck «la boîte de conserve» \* **PLACE DU BARRY. RENS : 04 67 88 61 76.**

suite de l'agenda page suivante

**10ème NUIT DU ROSE**  
*au caveau*  
**DES VIGNERONS DE FONTES**

**F FONTES LES VIGNERONS**

**Vendredi 5 2016**  
**Août**  
**A partir de 18 h 30**  
**AVEC L'ORCHESTRE PAUL SELMER**

*Le grand rosé de l'été*

**Période «PROMO» du 5 au 15 Août 2016**  
Ouverture du caveau du lundi au vendredi de 8h à 12h 30 et de 14h à 18h 30 et le DIMANCHE de 9h 30 à 12h 30

Les Vignerons de Fontès - 16 Bd Jules Ferry 34320 FONTES  
Tél : 04 67 25 14 25 Mail : cave@fontesole.fr  
Site : les-vignerons-de-fontes.com



**IMPORTANT**  
Envoyez vos informations avant le 15 du mois  
précédent la parution du prochain C le Mag  
[agenda@c-lemag.com](mailto:agenda@c-lemag.com)

## NEBIAN

**VEN 5 \* 21h30 \* CONCERT \* THE BALLYSHANNONS**  
\* Musique Irlandaise. Tarif : 5 euros  
\* SOURCE DE NAVIS. RENS : 04 67 44 11 09.

**VEN 12 \* 10h \* VISITES GUIDÉES \* NÉBIAN, LA COMMANDERIE HOSPITALIÈRE** \*\* RDV à LA MAIRIE.  
RENS OT : 04 67 96 23 86.

## OCTON

**JEU 4 \* 20h30 \* RECITAL \* CLAUDE BOURBON « MIEVEAL & SPANISH BLUES »** \* Auteur compositeur interprète, guitare et chants. Tarifs : 5 et 7 euros \* EGLISE ST ETIENNE. RENS : 04 67 96 22 79.

**LUN 8 \* 21h30 \* CONCERT** dans le cadre des Lundis de Bacchus  
\* **L'OCET LA NOCTURNE** \*\* CAFÉ DE LA PLACE 6 PLACE PAUL VIGNÉ. RENS : 04 67 96 54 60.

**JEU 18 \* 21h30 \* CONCERT ELECTRO MALOYA \* SO-LAZ** \*\* CAFÉ DE LA PLACE 6 PLACE PAUL VIGNÉ. RENS : 04 67 96 54 60.

**LUN 22 \* 21h30 \* CONCERT** dans le cadre des Lundis de Bacchus  
\* **SUZANNE** \*\* CAFÉ DE

LA PLACE 6 PLACE PAUL VIGNÉ. RENS : 04 67 96 54 60.

**VEN 26 \* 21h30 \* CONCERT CABARET PUNK \* BRICE ET SA PUTE** \*\* CAFÉ DE LA PLACE 6 PLACE PAUL VIGNÉ. RENS : 04 67 96 54 60.

**LUN 29 \* 21h30 \* CONCERT** dans le cadre des Lundis de Bacchus  
\* **LA BISE A MADAME** \*\* CAFÉ DE LA PLACE 6 PLACE PAUL VIGNÉ. RENS : 04 67 96 54 60.

## PAULHAN

**DU JEU 25 AU SAM 27 \* FESTIVAL \* L'ALHAMBRA FESTI #16** \* Contes, théâtre, concerts, cirque, jeux... Gratuit \* RENS : 04 67 25 39 72.

**VEN 2 SEPTEMBRE \* 10h \* VISITES GUIDÉES \* PAULHAN, VILLAGE CIRCULAIRE** \*\* SALLE DES FÊTES. RENS OT : 04 67 96 23 86.

## PEGAIROLLES

**MAR 16 \* 20h30 \* CONCERT \* LES BALLYSHANNONS** \* Folk Rock Trad Celtique et leur violoniste invitée Kate Simpson \* LOU REGALIDO, LE MEJANEL. RENS : 04 67 88 66 09.

## PEZENAS

**TOUS LES LUNDIS, JUSQU'AU 31 \* 21h \* THÉÂTRE** dans le cadre du Festival d'été \* **LES FOURBERIES DE SCAPIN** \* En l'absence de leurs pères respectifs, Octave s'est marié en secret avec Hyacinthe, une jeune fille pauvre au passé mystérieux, et Léandre est tombé amoureux d'une prétendue égyptienne : Zerbinette. Tarifs : 10, 16 et 22 euros \* L'ILLUSTRE THÉÂTRE DE PEZENAS. 22, AVENUE DE LA GARE DU MIDI. RENS : 04 67 98 09 91.

**TOUS LES MARDIS, JUSQU'AU 31 \* 21h \* THÉÂTRE** dans le cadre du Festival d'été \* **LE MALADE IMAGINAIRE** \* Feintes, pitièreries et lavements, mais aussi critiques sociales se succèdent dans ce chef-d'oeuvre du répertoire comique. Retrouvez les élucubrations du bourgeois hypochondriaque dans cette comédie culte, où l'on retrouve les thèmes favoris de Molière. Tarifs : 10, 16 et 22 euros \* L'ILLUSTRE THÉÂTRE DE PEZENAS. 22, AVENUE DE LA GARE DU MIDI. RENS : 04 67 98 09 91.

**TOUS LES MERCREDIS, JUSQU'AU 31 \* 21h \* THÉÂTRE** dans le cadre du Festival d'été \* **COUPS DE THÉÂTRE !** \* Une équipe de comédiens se débat pour monter un spectacle malgré leurs egos, leurs histoires d'amour, leur manque de talent aussi... Les portes claquent et les quiproquos s'enchaînent avec des coups de théâtre à tous les étages... Tarifs : 10, 16 et 22 euros \* L'ILLUSTRE THÉÂTRE DE PEZENAS. 22, AVENUE DE LA GARE DU MIDI. RENS : 04 67 98 09 91.

**TOUS LES JEUDIS, JUSQU'AU 31 \* 21h \* THÉÂTRE** dans le cadre du Festival d'été \* **CYRANO DE BERGERAC** \* Cyrano est soldat chez les Cadets de Gascogne. Il est amoureux de la belle Roxane et n'ose le lui avouer car il est complexé par un nez difforme. Tarifs : 10, 16 et 22 euros \* L'ILLUSTRE THÉÂTRE DE PEZENAS. 22, AVENUE DE LA GARE DU MIDI. RENS : 04 67 98 09 91.

**TOUS LES VENDREDIS JUSQU'AU 31 \* 21h \* THÉÂTRE** dans le cadre du Festival d'été \* **LES PRÉCIEUSES RIDICULES** \* Deux provinciales, Cathos et Magdelon, entêtées de galanteries et de mondanités dédaignent les propositions de mariage de jeunes seigneurs, trop commun à leur gré. Tarifs : 10, 16 et 22 euros \* L'ILLUSTRE THÉÂTRE DE PEZENAS. 22, AVENUE DE LA GARE DU MIDI. RENS : 04 67 98 09 91.

**TOUS LES SAMEDIS JUSQU'AU 31 \* 21h \* SPECTACLE** dans le cadre du Festival d'été \* **30 ANS DE FOUS-RIRES !** \* 2<sup>e</sup> partie. De et avec Daniel Villanova avec la complicité de Carmen Rueda. Tarifs : 10, 16 et 22 euros \* L'ILLUSTRE THÉÂTRE DE PEZENAS. 22, AVENUE DE LA GARE DU MIDI. RENS : 04 67 98 09 91.

## ROUJAN

**JUQU'AU 30 OCTOBRE \* EXPOSITION \* INTERSECTION** \* Rencontre de différentes époques, que Cassan, par son histoire symbolise. Cinq artistes européens saisissent ici leur chance de produire un ensemble de peinture en relation avec Cassan et son

**ARIANETT**  
Nettoyage industriel et automobile

Nettoyage industriel  
04 67 96 40 46

Nettoyage automobile  
04 67 96 40 47

6, lot. Les Tanes Basses - Clermont l'Hérault - [www.arianett34-nettoyage.fr](http://www.arianett34-nettoyage.fr)



territoire. Tarifs : 4,60 et 7,10 euros  
\* **ABBAYE DE CASSAN. RENS : 04 67 24 52 45.**



## ST GERVAIS SUR MARE

**TOUS LES JEUDIS MATIN \*\* RENDEZ-VOUS AU PAYS \* LES JEUDIS DE NEYRAN** \* Visite guidée de Castrum médiéval de Neyran où 6 années de fouilles archéologiques viennent d'être menées. Tarif : 12 euros \* **RDV à LA MAISON CÉVENOLE à 9h30. RENS : 04 67 23 68 88.**

**JUSQU'À FIN SEPTEMBRE \*\* EXPOSITION \* BZZZ, LE MONDE FASCINANT DES ABEILLES** \* Entrée libre \* **A LA MAISON CÉVENOLE 12 RUE DU PONT. RENS : 04 67 23 68 88.**

**JUSQU'EN OCTOBRE (LES 1<sup>ER</sup> JEUDIS DU MOIS) \* A partir de 15h \* VISITES GUIDÉES \* MUSÉE DES ARTS ET TRADITIONS POPULAIRES** \* Découverte d'objets et de métiers traditionnels de la haute vallée de la Mare. 16h : Visite de Saint-Gervais-sur-Mare, un bourg d'origine médiévale à la croisée des chemins... Tarif : 4,50 euros (gratuit - 10 ans) \* **RENS : 04 67 23 68 88.**

## ST GUILHEM

**VEN 5 \* 21h \* THÉÂTRE \* LES FOURBERIES DE**

**SCAPIN** \* Par le Collectif Théâtre Lila. Notre Scapin est une femme, une clown... Tarifs : 6 et 10 euros \* **THÉÂTRE DE VERDURE. RENS : 06 98 04 74 72.**

**JEU 11 \* 21h \* CONCERT \* PHILIPPE CORNIER** \* Le guitariste interprète le concerto de Aranjuez les grands compositeurs espagnols et fête ses trente ans de scène. Tarif : 12 euros \* **ABBATIALE.**

## ST JEAN DE LA BLAQUIERE

**VEN 5, SAM 6 ET DIM 7 \*\*\* FESTIVAL REMISE A NEUF** \* Spectacle, Bal, Théâtre, danse, cirque, concert ... Cette année, pour cette 18<sup>e</sup> édition, la programmation proposée par Fabien Berges, s'articule autour de spectacles choisis pour leur propos, leur humour, leur forme accessible. Tarifs : 9 et 13 euros pour le soir et gratuit pour les - de 12 ans et dans la journée \* **RENS : 04 67 88 86 44.**

## ST JEAN DE VEDAS

**JEU 18 \* 20h \* CONCERTS \* GET THE SHOT** \* Thrash Hardcore - Québec. 200% de rage et de colère à l'encontre du monde cruel dans lequel nous vivons + **STRIDE AGAINST LIES** (Metal/Hardcore - France) \* **SECRET PLACE, 25 RUE SAINT EXUPÉRY. TÉL : 04 67 68 80 58.**

**VEN 19 \* 20h \* CONCERTS \* EDDIE AND THE HOT RODS** \* Pub Rock - Southend-on-Sea UK. Le groupe, classé dans les 100 groupes les plus influents, et parfois considéré comme un des précurseurs de la musique Punk + **RADIOCITY SHAKERS** (Rock n' Roll High Energy) \* **SECRET PLACE, 25 RUE SAINT EXUPÉRY. TÉL : 04 67 68 80 58.**

**DIM 21 \* 20h \* CONCERT \* MAID OF ACE** \* Punk Grunge - UK. Maid of Ace c'est quatre sœurs énérvées et en colère qui débarquent de la côte sud de l'Angleterre avec guitares, basse et

*suite de l'agenda page suivante*

# [ La Miellerie du Salagou ]



## Les ateliers de l'abeille AGENDA DE L'ÉTÉ DE LA MIELLERIE (sur réservation)

**Mercredi 03 Août - 11h - 7€**  
*Cocktail au miel*

**Mercredi 10 Août - 11h - 7€**  
*Cosmétiques aux produits de la ruche : gommage corporel & baume à lèvres*

**Mercredi 17 Août - 11h - GRATUIT**  
*Démonstration d'extraction de miel*

**Mercredi 24 Août - 11h - 7€**  
*Atelier bougie*

**Mercredi 31 Août - 11h - 7€**  
*Cuisine au miel*

### Horaires d'été

10h-13h 14h-19h  
Lundi au Samedi

### INFO & RESA

**04 67 88 47 66**

contact@mielleriesusalagou.fr

Avenue du Lac

34800 Clermont l'Hérault

**www.boutique-abeille.fr**



## IMPORTANT

Envoyez vos informations avant le 15 du mois précédent la parution du prochain C le Mag [agenda@c-lemag.com](mailto:agenda@c-lemag.com)

### ST JEAN DE V. (SUITE)

batterie pour cracher leur musique punk aux accents grunge ! \* **SECRET PLACE, 25 RUE SAINT EXUPÉRY. TÉL : 04 67 68 80 58.**

**MAR 23 \* 20h \* CONCERTS \* IRON REAGAN** \* Thrash Hardcore - USA. Avec des musiques dévastatrices aux textes aux thématiques politiques, violentes, parfois même nihilistes mais jamais dénuées d'humour, les américains reviennent avec un show toujours plus puissant+ **INSANITY ALERT** (Thrash - Autriche) \* **SECRET PLACE, 25 RUE SAINT EXUPÉRY. TÉL : 04 67 68 80 58.**

### ST MAURICE NAVACELLES

**DIM 7 \* De 10h à 17h \* BALADE DÉCOUVERTE \* LA FAUNE AU BOUT DU MONDE** \* Une balade sur un site marqué par l'Histoire avec des paysages à couper le souffle, des sensations très fortes au contact de la Nature, ça vous dit ? Sortie gratuite \* **DOMAINE DÉPARTEMENTAL DE LA PRUNARÈDE. RENS : 04 6744 64 95.**

### ST PARGOIRE

**DU SAM 13 AU MAR 16 \*\* EXPOSITION \* L'HISTOIRE DU CHEMIN DE FER** \* Avec la

ligne Montpellier-Bédarieux. Entrée gratuite \* **SALLE MAX PAUX. RENS : 06 72 95 20 63.**

### SALASC

**VEN 5 AOÛT \* 10h \* VISITES GUIDÉES \* SALASC, VILLAGE DE L'EAU \*\*** **PLACE DES COMÉDIENS. RENS OT : 04 67 96 23 86.**

### SETE

**JUSQU'AU LUN 8 \*\* FESTIVAL \* FIEST'A SETE \* 20<sup>e</sup> édition** \* **RENS : 04 99 04 76 44.**

**JUSQU'AU DIM 6 NOVEMBRE \*\* EXPOSITION \* SHADOKS ! GA BU ZO MIAM \*\* MIAM, 23 QUAI MARÉCHAL DE LATTRE DE TASSIGNY. TÉL : 04 99 04 76 44.**

**JUSQU'AU DIM 6 NOVEMBRE \*\* EXPOSITION \* MAX ERNST ET YVES TANGUY** \* Deux visions du surréalisme \* **MUSÉE PAUL VALÉRY 148, RUE FRANÇOIS DESNOYER. RENS : 04 99 04 76 16.**

### SOUMONT

**DIM 7 \* A partir de 10h \*\* FESTIVAL DE CERFS-VOLANTS** \* 3<sup>e</sup> édition. Activités pour tous autour du cerf-volant, vol

de «drones» télécommandés... \* **SITE DU BRANDOU. RENS : 06 88 84 52 30.**

**MER 17 \* 21h \* CONCERT \* PHILIPPE CORNIER** \* Le guitariste interprète le concerto de Aranjeuz les grands compositeurs espagnols et fête ses trente ans de scène. Tarif : 12 euros \* **PRIEURÉ ST MICHEL DE GRANDMONT.**



### TAUSSAC LE BILLIERE

**SAM 6 \* 20h30 \* CONCERT \* DUO GUARRACINO** \* Musique typiquement napolitaine. Deux musiciens de renommée internationale viendront animer ce magnifique concert : à la mandoline Fabio Gallucci, à la guitare et au chant David Grasselli. \* **A L'ÉGLISE.**

### VILLEMAGNE

**TOUTS LES 3<sup>E</sup> JEUDI DU MOIS JUSQU'EN OCTOBRE \* 15h \* VISITE GUIDÉE \* MUSÉE ARCHÉOLOGIQUE**

### SAINT-GRÉGOIRE \*

Des objets anciens et une exposition « Villemagne, une aventure bi-millénaire ». 16h : Visite de Villemagne. Un village où se cachent de nombreux détails architecturaux, témoignages d'un riche passé. Tarif : 4,50 euros et gratuit pour les - de 10 ans \* **RENS : 04 67 23 68 88.**

### VILLENEUVE LES MAGUELONE

**JUSQU'AU 30 SEPTEMBRE \*\* EXPOSITION \* EDOUARD LAZARGUREN** \* Plein d'humour et de vitalité, Edouard Lazarguren a peint pendant plus de 50 ans avec comme thèmes principaux la femme, l'amour, l'art et la nature et une prédilection pour les couleurs, la lumière et le figuratif. Autodidacte et instinctif, il peignait relativement vite et sans interruption afin de garder toute la spontanéité de son propos \* **CENTRE CULTUREL BÉRENGER DE FRÉDOL. RENS : 04 67 69 71 43.**

### VILLEVEYRAC

**JEU 11 \* 21h \* CONCERT \* JUNKO OKE** \* Lauréate du Concours de Piano de Sète, prix Diane d'Allaines. Tarifs : 15 et 12 euros \* **EGLISE DE L'ABBAYE. RENS : 07 84 27 86 21.**

**MAR 23, JEU 25 ET MAR 30 \* 21h15 \*\* SON ET LUMIÈRE !** \* Visite guidée et accompagnée en musique par Ghaetta, musique médiévale instrumentale. Tarifs : 14 euros \* **EGLISE DE L'ABBAYE. RENS : 07 84 27 86 21.**

## AUX P'TITES FOLIES

Mercerie - Laine - Lingerie  
Prêt à porter - Lingerie de nuit

### Nos marques

Labonal - Eminence  
Chantelle - Barbara  
Revie - Eगतex  
Triumph - Louisa Bracc

2, rue neuve des marchés - 34700 Lodève  
**Tél : 04 67 88 04 59**



## AXE OPTIQUE

[www.axe-optique.fr](http://www.axe-optique.fr)

Ouvert  
du Mardi au Samedi

Rue Neuve des Marchés  
34700 Lodève  
**04 67 88 67 48**

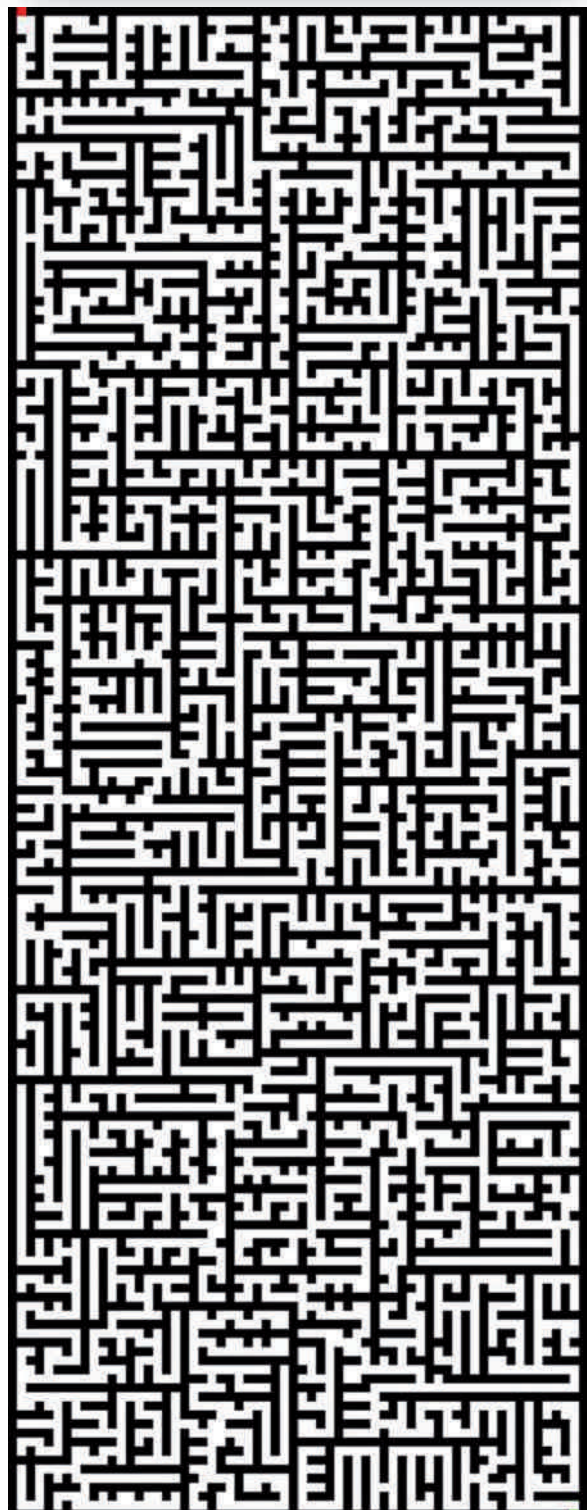
## Face & Cie



Faces interchangeables



# labyrinthe



## RESTAURANT ATYPIQUE

A ANIANE

### Miamplage

Nous vous proposons de voyager à quelques kms de chez vous dans un cadre exotique avec des nouveautés à la carte & une plage relookée !

Venez vous défendre sous un gazebo Balinais en dégustant un cocktail & savourez les spécialités faites maison.

*Soyez curieux & vos papilles voyageront en Polynésie, aux Caraïbes, en Grèce, au Maroc, en Thaïlande...*

Un seul n° pour réserver : 06 809 217 67

ou par SMS : Prénom & Nom / date-heure + nbre adultes/enf + age enf & n° tel pour confirmation

Ouvert tous les soirs sauf les lundis

19H/minuit juin -> sept. (vérifier les dim. midis).



1335 Ancienne route de Gignac - 34150 ANIANE  
infos et agenda musical : [www.miamplage.com](http://www.miamplage.com)

Home of Underground Rock - Montpellier

## SECRET PLACE

MAR  
07  
SEPT

THE INTERRUPTERS  
+ QUITTERS

20H  
18€ ADH

THE  
Rockabilly  
night festival 2

SAMEDI 10 SEPT.

RESTLESS

ALICE & THE WONDERS

LES ENNUIS COMMENCENT

STUDEBAKERS

VENDREDI 09 SEPT.

BIG SANDY AND  
HIS FLY-RITE BOYS

BRIOLLES

T-BIRD &  
THE WILD BUNCH

WILD KARMA

DIM  
02  
OCT

CHRISTIAN DEATH  
+ MY GREAT BLUE CADILLAC

20H  
15€ ADH

TOUT A FOND!  
TAF

[WWW.TOUTAFOND.COM](http://WWW.TOUTAFOND.COM)

POUR ACCEDER AUX CONCERTS DE LA SECRET PLACE ACHETER UN DE 2012  
SECRET PLACE - 25 RUE SAINT-EXUPERY - 34430 SAINT-JEAN-DE-VEDAS - 03 84 02 87 11

BE FAST!



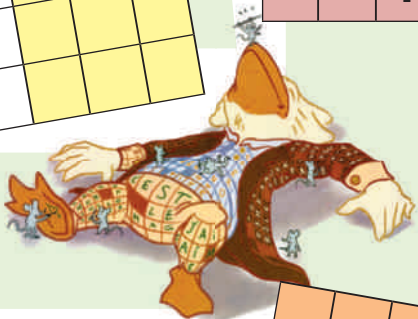
# sudoku

grille facile

|   |   |   |   |   |   |   |   |
|---|---|---|---|---|---|---|---|
|   |   |   |   |   |   | 6 | 8 |
|   |   |   | 6 | 5 | 2 | 9 |   |
|   |   |   | 2 |   | 5 |   |   |
| 7 |   |   |   |   | 7 | 5 |   |
| 6 | 1 | 4 |   | 9 | 3 |   |   |
| 8 | 9 | 2 |   |   | 6 | 4 | 3 |
|   | 5 | 3 | 6 | 4 |   | 9 | 8 |
|   |   | 5 |   | 3 |   |   | 1 |
|   | 3 | 1 | 2 | 8 |   |   |   |
| 4 | 8 |   |   |   |   |   |   |

|   |   |   |   |   |   |   |   |
|---|---|---|---|---|---|---|---|
| 1 | 3 |   |   | 7 | 2 | 9 |   |
|   | 2 | 8 | 3 |   | 9 |   |   |
| 5 |   |   |   | 6 |   |   | 2 |
| 8 |   | 5 | 2 |   |   | 7 |   |
|   |   |   | 6 |   | 7 |   |   |
|   |   | 7 |   |   | 3 | 1 | 9 |
| 6 | 5 |   |   | 2 |   |   | 7 |
|   |   |   | 7 |   | 5 | 8 | 6 |
|   |   | 1 | 4 | 3 |   |   | 9 |
|   |   |   |   |   |   |   | 2 |

grille moyenne



grille difficile

|   |   |   |   |   |   |   |   |
|---|---|---|---|---|---|---|---|
| 6 |   |   |   | 1 |   |   | 8 |
|   |   |   |   | 4 |   | 5 |   |
| 8 |   | 4 |   | 5 |   |   | 1 |
|   |   | 7 |   |   |   | 6 | 5 |
|   |   | 3 | 4 |   | 5 | 8 |   |
|   | 8 | 5 |   |   |   | 3 |   |
|   | 3 |   |   | 7 |   | 1 | 9 |
|   |   | 9 |   | 8 |   |   |   |
| 5 |   |   |   | 6 |   |   | 4 |

|   |   |   |   |   |   |   |   |   |
|---|---|---|---|---|---|---|---|---|
|   |   |   |   |   |   | 4 |   | 3 |
|   |   |   | 7 | 2 |   | 5 | 9 |   |
| 5 |   | 6 |   |   |   | 7 |   | 2 |
|   | 3 | 9 |   |   |   |   |   | 8 |
|   | 4 |   |   |   |   | 6 | 1 |   |
| 4 | 6 |   |   |   |   | 2 |   | 9 |
|   |   |   | 8 |   |   |   |   |   |
|   |   | 5 | 1 |   | 6 | 4 |   |   |
|   | 8 |   | 5 |   |   |   |   |   |

grille diabolique



SORTIE A75 n° 56

# LE CHALET

RESTO GRILL



Salles du Bosc - 04 67 44 70 24

## La Tête dans les étoiles

RESTAURANT - PISCINE PRIVATIVE

RÉCETTES DE VOYAGES - SITE EXCEPTIONNEL !  
TÉL : 06 27 55 52 13 - 06 85 83 98 13  
OBSERVATOIRE D'ANIANE

## RESTAURANT BAR - PMU

# LE PAVILLON

MANGEONS SOUS LES FRONDAISONS

04 67 57 47 37  
2 Avenue de Gignac  
34150 ANIANE

## CHÂTEAU VAILLÉ

*La Rosée des Puyffès*

"Votre compagnon de l'été"

04 67 44 71 98  
SALELLES DU BOSCO - 34700 LODÈVE

L'ABUS D'ALCOOL EST DANGEREUX POUR LA SANTÉ À CONSOMMER AVEC MODÉRATION

## Domaine Malavieille

Tél : 04 67 96 34 67 & 04 67 96 06 58  
domainemalavieille.merifons@wanadoo.fr  
www.domainemalavieille.com

## L'Atelier de Coiffure

**Coupe ENFANTS** de 3 à 16 ans **-10%\***

9, place du Commandant Paul Demarne  
34800 Clermont l'Hérault  
04 67 96 29 98

\*sur présentation de cette publicité

## RADIO LODÈVE

*Voire Radio Locale*

**JUSQU'AU 4 SEPTEMBRE !**

La grille d'été sur Radio Lodève :  
Infos, infos loisirs, jeux, détente et bonne humeur !

Radio Lodève le Studio : 04 67 44 27 34  
Web : [www.radiolodeve.com](http://www.radiolodeve.com) • Email : [radiolodeve@wanadoo.fr](mailto:radiolodeve@wanadoo.fr)

"Une Alternative à l'uniformisation de la bande FM"

Détail du programme sur [www.rphfm.org](http://www.rphfm.org)

## UNE ALTERNATIVE

à l'uniformisation de la bande FM

89 FM PÉZENAS | 96.7 FM LODÈVE | 102.9 FM CLERMONT L'HLT



⇒ LA RECETTE SALÉE DU MOIS

# TARTINES DU SOLEIL AU REBLOCHON



© P. Gerbaud

L'été est là, au menu : tapas, soleil et Reblochon. Descendu de son massif des Aravis natal au cœur des Alpes, il ravit les gourmets avec sa pâte onctueuse et son petit goût de noisette.



**C**ouper l'aubergine en fines rondelles, étaler celles-ci sur une planche et saler. Laisser transpirer. Couper 8 tranches de pain, les faire griller. Couper 8 tranches de Reblochon (4-5 mm d'épaisseur, environ 4 de long). Faire chauffer l'huile dans une casserole. Essuyer les aubergines et les faire frire 4 par 4. Quand elles sont dorées, les égoutter, les saler. Préchauffer le four à thermostat 6-7. Dresser les tartines en plaçant sur le pain une aubergine, une tranche de fromage bien au centre, une aubergine. Servir éventuellement, avec quelques feuilles de mesclun sur l'assiette. Poivrer et passer au four 5 minutes. ▲

**Préparation : 10 mn**  
**Cuisson : 20 mn**

**Ingrédients pour 4 personnes :**

- Sel et poivre
- 25 cl d'huile
- 1 aubergine (pas trop grosse)
- 1 baguette
- 1/2 Reblochon de Savoie

## En savoir plus !

*Si le Reblochon de Savoie rime bien souvent avec hiver et vacances à la neige, c'est pourtant dès le printemps qu'il révèle ses saveurs, subtile alliance des fleurs d'alpages. Serpolets, violettes et marguerites, les vaches profitent du grand air ! Sa zone de production recouvre la quasi-totalité de la Haute-Savoie ainsi que le territoire du Val d'Arly en Savoie.*

## Le Reblochon en chiffre...

**1** AOC reconnue depuis 1958  
**2** versions toujours au lait cru : Reblochon laitier (fabriqué en fromagerie 1 fois par jour) et Reblochon fermier (fabriqué directement à la ferme 2 fois par jour).  
**3** races de vaches autorisées : l'Abondance, la Tarine et la Montbéliarde.  
**135** producteurs fermiers, **12** affineurs, **620** producteurs de lait et **21** fromagers



## Cirque de Navacelles

— Patrimoine mondial de l'Unesco —

Les Belvédères de  
*Blandas*

## Les +

- Menus de 19€ à 24€
- Sa carte,
- Son tourne-broche géant

## Les spécialités

- Bouillabaisse de la Vis
- Agneau dans tous ses états
- L'assiette du primate (cervelle et ris d'agneau)

Ouvert midi et soir du 27 juin au 18 septembre  
et tous les week-end

Route de Navacelles 30770 BLANDAS

04 99 51 60 36 - 06 71 87 05 37

[www.les-belvederes-de-blandas.fr](http://www.les-belvederes-de-blandas.fr)

*La Transhumance*

— Restaurant - Pizzeria —



## Nos spécialités

- Entrecôte d'Aubrac
- La Marmite du Larzac
- Produits du terroir
- Cuisine tout fait maison

Ouvert toute l'année - Réservation conseillée

163 bis, av. de Montpellier - 34520 Le Caylar

Tél : 04 67 88 21 80



**SEMAINE PROMO**

du 6 au 13 août  
2016

jusqu'à

**-20%**

sur nos cartons de 6 bouteilles !



## Caveau de Paulhan

route de la clairette - 34 230 Paulhan

Tél 04 67 25 01 50

[paulhan@clochersetterroirs.com](mailto:paulhan@clochersetterroirs.com)

## Caveau de Nébian

route nationale 9 - 34 800 Nébian

Tél 04 67 96 02 90

[neblian@clochersetterroirs.com](mailto:neblian@clochersetterroirs.com)

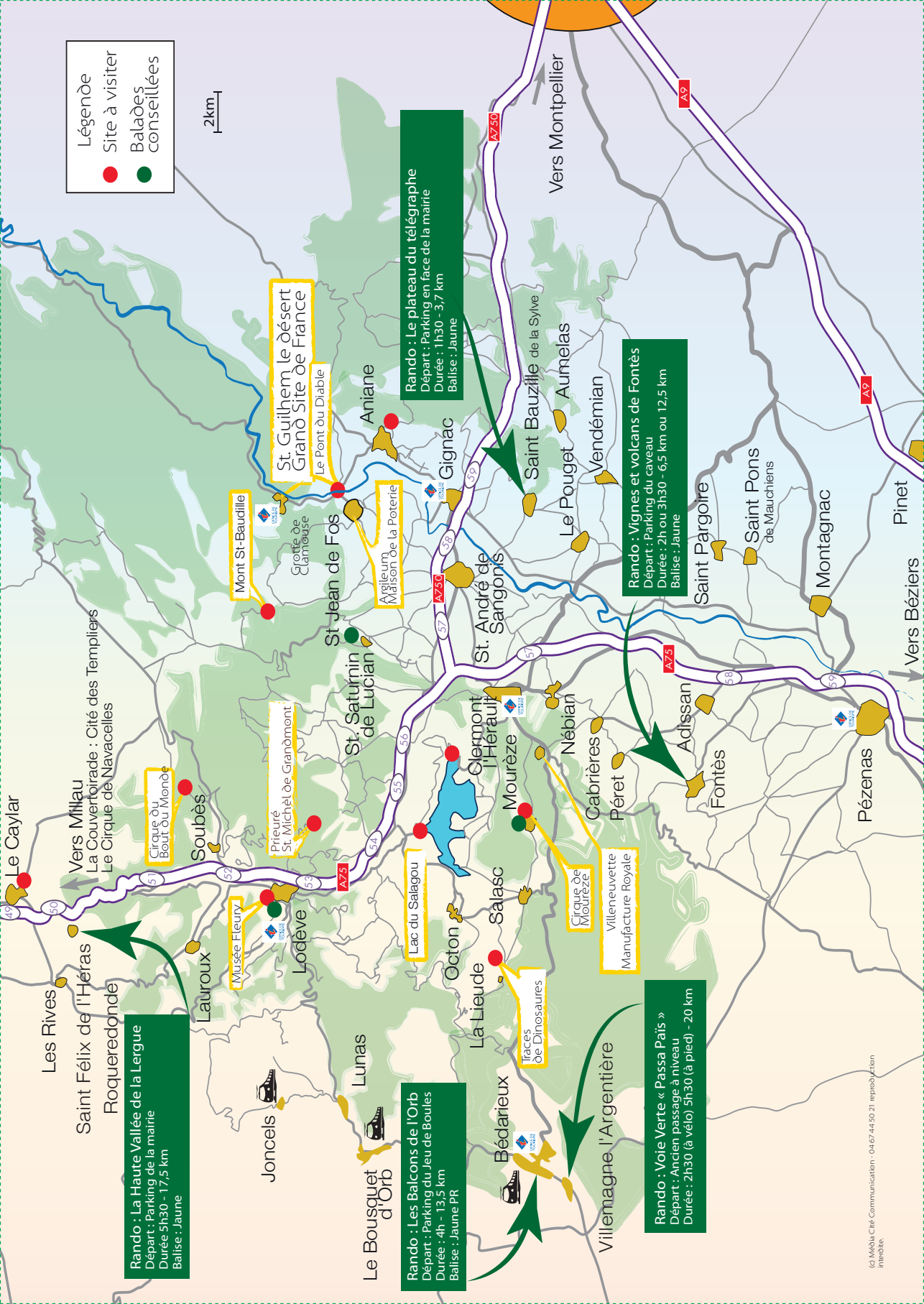
**L'ABUS D'ALCOOL EST DANGEREUX POUR LA SANTÉ, À CONSOMMER AVEC MODÉRATION.**



**Légende**

- Site à visiter
- Balades conseillées

2km



**Rando : La Haute Vallée de la Lergue**  
 Départ : Parking de la mairie  
 Durée : 5h30 - 17,5 km  
 Balise : Jaune

**Rando : Les Balcons de l'Orb**  
 Départ : Parking du Jeu de Boules  
 Durée : 4h - 13,5 km  
 Balise : Jaune PR

**Rando : Voie Verte « Passa Pais »**  
 Départ : Ancien passage à niveau  
 Durée : 2h30 (à vélo) 5h30 (à pied) - 20 km

**Rando : Vignes et volcans de Fontès**  
 Départ : Parking du caveau  
 Durée : 2h ou 3h30 - 6,5 km ou 12,5 km  
 Balise : Jaune

**Rando : Le plateau du télégraphe**  
 Départ : Parking en face de la mairie  
 Durée : 1h30 - 3,7 km  
 Balise : Jaune

**St. Guilhem le Désert**  
 Grand Site de France