

143



# MONTESQUIEU EN LANGAGE FLEURY

# JOURNÉES DU PATRIMOINE

19<sup>ème</sup> édition sur le Clermontais | 16, 17 et 18 septembre 2016

Patrimoine et citoyenneté

## Vendredi 16

### LANCEMENT DES JOURNÉES EUROPÉENNES DU PATRIMOINE

#### ■ EXPOSITION LES MARIANNES DU CLERMONTAIS

18h15 vernissage et lancement du projet les chemins de Marianne

jusqu'au 19 septembre de 10h à 18h

Communauté de communes du Clermontais

Espace Marcel Vidal à Clermont l'Hérault

## Samedi 17

### VISITE GUIDÉE

#### ■ CLERMONT L'HERAULT L'ANCIENNE CITÉ DRAPIÈRE

avec l'Office de tourisme du Clermontais

RDV Place Jean Jaurès à 10h - **gratuit**

### REVA - REGARDER LA VILLE AUTREMENT

UN PETIT BOUQUET DE SPECTACLES

Avec le théâtre Le Sillon

#### ■ VISITE DE GROUPE

Avec la Vaste Entreprise

Déambulation audioguidée

RDV au Théâtre à 11h30 et 15h

#### ■ MADEMOISELLE

avec la Compagnie Jeanne Simone

Filature chorégraphique

RDV au Théâtre à 11h30 et 15h

#### ■ TIRAVOL

avec la Compagnie Daraomaï

Acrobaties de caractère

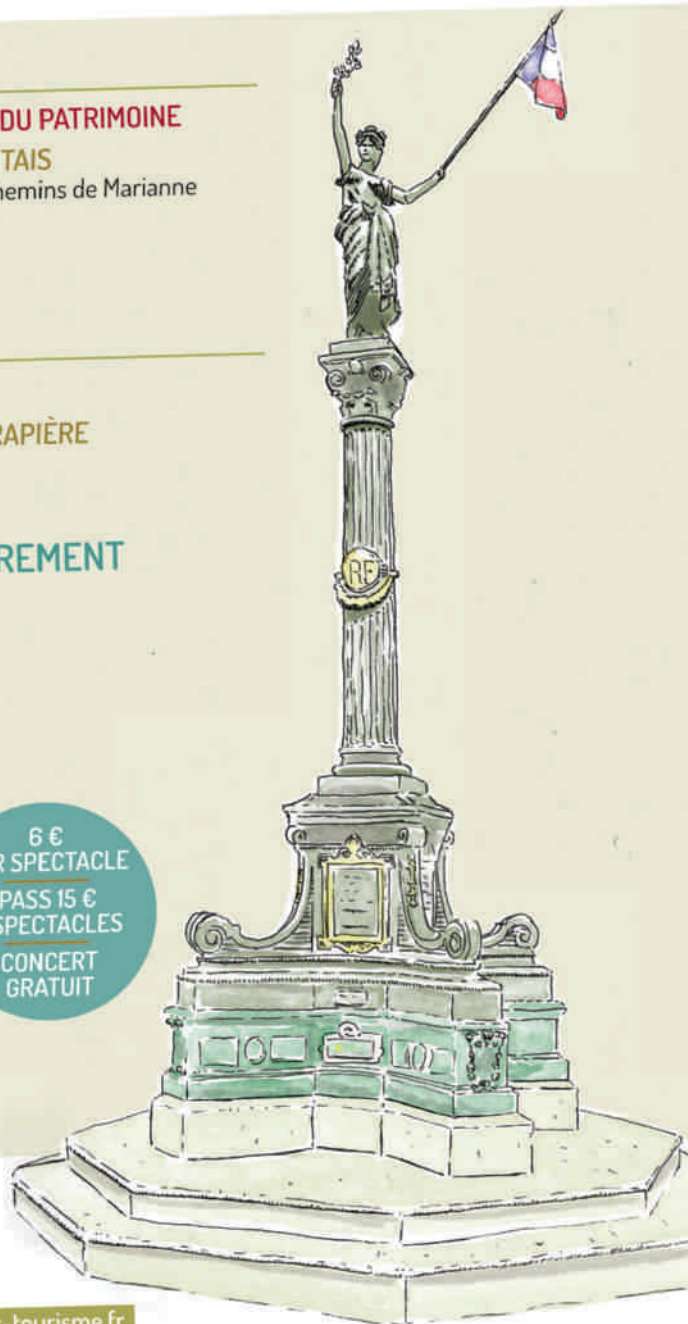
RDV cours de l'école Daudet à 16h30

#### ■ JOVIAL GUIGUINCHE

Guinche festive

RDV sur les allées Salengro à 18h

6 €  
PAR SPECTACLE  
PASS 15 €  
3 SPECTACLES  
CONCERT  
GRATUIT



Samedi 17 et dimanche 18 septembre  
Vivez aussi les Journées européennes  
du patrimoine dans les villages du Clermontais.

+ Infos et programme complet  
sur [www.cc-clermontais.fr](http://www.cc-clermontais.fr) et [www.clermontais-tourisme.fr](http://www.clermontais-tourisme.fr)

le Clermontais

Office de tourisme

COMMUNAUTÉ DE COMMUNES DU CLERMONTAIS

le Sillon  
SCÈNE CONVENTIONNÉE  
pour le théâtre dans l'espace public



actualités 5

on en parle 8

ET LES LUMIÈRES  
PERCÈRENT... 10JE NE BOUDE PAS  
MON PLAISIR 12QUELLE EST VERTE  
MA VALLÉE 147<sup>e</sup> art 16

littérature 17

repères 18

agenda 19

jeux 28

à table ! 30



Le QRCode de C le Mag.  
Flashez-le avec votre portable !



La reproduction des illustrations et photos publiées dans C le mag est interdite. Tous droits réservés. Les textes et photos publicitaires qui sont communiqués à C le Mag sont sous la responsabilité de l'annonceur. Les tarifs, dates et horaires de l'agenda sont donnés à titre indicatif, se renseigner auprès des organisateurs. La reproduction des textes et articles est autorisée, sous réserve de la mention suivante : "source : C-le mag".

**LES PLUMES**

Bernard Fichet, Claude Bermejo, Frédéric Feu, Guillaume Dumazer, Tante Elbasi, Stephan Pahl, Isabelle Pahl, Nathan, Jean-Philippe Robian, Christophe Gallique...

**LES COUPS DE PATTES**

Gisèle

**ILLUSTRATEURS**

Nasser Ayad pour les canards & ZAB pour les Burn's

**COUVERTURE**

© Isa & Steph

**PAO / CONCEPTION**

Média Cité Communication

**IMPRIMEUR**

JF Impression - Montpellier

**PUBLICITÉ & COURRIER**

C le Mag / Régie Média Cité  
10, rue de la Sous-Préfecture  
34700 Lodève  
Tél.: 04 67 44 50 21  
mediacite.lodeve@wanadoo.fr  
www.c-lemag.com

Envoi des festivités à  
agenda@c-lemag.com

**COMMERCIAL**

Gérard Buil

04 67 44 50 21

commercial@c-lemag.com

**DIRECTRICE DE PUBLICATION :**

Isabelle Pahl

**RÉDACHEF**

Stephan Pahl

Dépôt légal ISSN : 1765-0704

Publié par Média Cité sarl

au capital de 5000€

RCS Montpellier :

524 305 067

**PROCHAIN CANARD :**

Octobre 2016



 **Priuré**  
 **St Michel**  
 **de Grandmont**

Ouvert toute l'année  
de 10h à 18h (19h en saison)  
Tél. 04 67 44 09 31

34700 Soumont - route D153 par Lodève  
GPS : 43°44'04,60"N - 3°22'15,70"E



Le Parc du Priuré Saint Michel de Grandmont,  
5000 ans d'histoire

Niché dans un écrin de verdure, au cœur d'un parc classé de 30 hectares, le Priuré de Grandmont vous transporte dans l'Histoire! Traversez le temps depuis le Néolithique jusqu'au Moyen-Âge par le biais d'une superbe visite pour toute la famille !



**HUILERIE CONFISERIE COOPERATIVE  
INTERDÉPARTEMENTALE DE CLERMONT L'HERAULT**

**Qualité - Authenticité - Traçabilité**

**NOS BOUTIQUES DE PRODUITS RÉGIONAUX**

**Huile d'olive de nos producteurs :**

Verdale de l'Hérault, Lucques, Clermontaise, Olivière, Picholine,  
Ménudal, Variétés traditionnelles.

**A.O.C. Lucques du Languedoc obtenu le 3 septembre 2015**

Visite gratuite à la maison de l'olivier



Samedi matin, marché des Arceaux à Montpellier

10, rue Chevalier St Jean - 34120 Pézenas - 04 67 31 64 81

13, avenue du Président Wilson - 34800 Clermont l'Hérault - 04 67 96 10 36

- [www.olidoc.com](http://www.olidoc.com) - [olidoc@wanadoo.fr](mailto:olidoc@wanadoo.fr) -



# LES ACTUS



**R**etraite ?  
Pour résoudre le financement des retraites, la Bundesbank en Allemagne, propose l'augmentation progressive du départ à la retraite jusqu'à 69 ans. L'augmentation de l'espérance de vie semble poser des problèmes aux économistes alors si l'on vit trop longtemps, finalement l'idée ne serait-elle pas de mourir plus tôt ?

**T**ravail  
La prochaine permanence de l'inspection du travail à Lodève, pour les salariés et les employeurs, aura lieu le 15 septembre de 9h à 12h30, place Francis Morand. Rendez-vous à prendre au 04 11 95 01 48 avant le 13/09/16

**J**eunes  
Pour les 4000 jeunes de 12 à 25 ans du clermontais, la communauté de communes du clermontais inaugure le Pass'Jeunes qui regroupe les Pass'Ciné et le Pass'Sport. Le Pass à 5€ est à retirer à l'Office de Tourisme ou au "Réseau Jeunes" !

**Q**uestions publiques  
Avant l'élection présidentielle, il serait intéressant de comprendre les enjeux pour les dix prochaines années, ce que propose le site <http://francestrategie1727.fr/>. A vous de faire votre critique et de forger votre opinion !

**3** jours  
Même les millionnaires s'y mettent, Le 2<sup>e</sup> homme le plus riche du monde préconise de changer le rythme de travail des pays développés en appliquant la semaine de 3 jours de travail... mais avec 11h par jour et ça jusqu'à 70 ou 75 ans !

**L'**aventure au bout de la rue  
Les journées européennes du patrimoine se dérouleront les 17 et 18 septembre 2016. Le thème de cette année est "Patrimoine et Citoyenneté". Souvent gratuites la plupart des visites permettent de découvrir autrement le patrimoine qui nous entoure et même des espaces inédits souvent à côté de chez soi. Bonnes découvertes.

**CENTRE**  
**aquatique**  
DU CLERMONTAIS

**Les activités aquatiques  
de la rentrée**



**Aquagym - Aquadouce - Aquatonic - Aquabike - Aquaphobie - Aquafamily**  
**Jardin aquatique - Initiation aquatique**  
**Nouveauté 2016 : Aquadeep**

COMMUNAUTE DE COMMUNES  DU CLERMONTAIS

Renseignements et inscriptions au  
**04 99 91 49 39 / [www.cc-clermontais.fr](http://www.cc-clermontais.fr)**



Comptez sur une banque  
qui partage votre culture

Clermont l'Hérault 04 67 96 00 70  
Gignac 04 67 92 97 46  
Pézenas 04 67 98 81 88

  
BANQUE DUPUY DE PARSEVAL  
Fondée en 1820  
[www.bdp.fr](http://www.bdp.fr)

restaurant

Cirque de Navacelles  
— Patrimoine mondial de l'Unesco —

Les Belvédères de  
*Blandas*



**Les +**

- Menus de 19€ à 24€
- Sa carte,
- Son tourne-broche géant

**Les spécialités**

- Bouillabaisse de la Vis
- Agneau dans tous ses états
- L'assiette du primate (cervelle et ris d'agneau)

Ouvert midi et soir du 27 juin au 18 septembre  
et tous les week-end

Route de Navacelles 30770 BLANDAS  
**04 99 51 60 36 - 06 71 87 05 37**

[www.les-belvederes-de-blandas.fr](http://www.les-belvederes-de-blandas.fr)



# LES ACTUS



## Elections

En octobre, les chefs d'entreprises artisanales de la région sont appelés à voter par correspondance pour élire leurs représentants à la Chambre de métiers et de l'artisanat. Les chefs d'entreprises dépendant de la Chambre de Commerce et de l'Industrie devront élire les juges des tribunaux de commerce aussi par correspondance. A vos votes !

**R**entrée  
Le collège "Le Salagou" à Clermont l'Hérault rejoint les collèges "pilote pour le numérique". Les élèves des classes de 5<sup>e</sup> se voient attribuer par le Département de l'Hérault des tablettes numériques.

## T héâtre

Levée de rideau pour la programmation du Théâtre du Sillon à Clermont l'Hérault le 10 septembre.

**L**auréate  
Souad Benkirane est invitée en France pour présenter son 1<sup>er</sup> roman "Les quatre saisons du citronnier" le mardi 13 septembre à la médiathèque de Soubès, avant Montpellier et Toulouse. Rencontre et présentation de son roman sur la vie des femmes au Maroc.

**B**ilan soldes été 2016  
La CCI Languedoc Roussillon propose un premier bilan des soldes de l'été 2016. Si 52% des professionnels interrogés constatent une baisse de leurs chiffres d'affaires, 32% ont une évaluation positive des soldes et 16% ont vu le chiffre d'affaires progresser d'au moins 5%. Reflet de la tendance économique du 1<sup>er</sup> semestre où 50% estiment avoir enregistré une baisse d'activité et seulement 12% une progression. A consulter sur <http://www.languedoc-roussillon.cci.fr/actu/32105>

## T ruffaut

Un site internet est consacré au tournage, en 1976, à Montpellier, du film de François Truffaut "L'Homme qui aimait les femmes". A voir sur <http://hommequiaimaitlesfemmes.languedoc-roussillon-cinema.fr/>







## BOUTIQUE EN OR

Écrins de perles et de dorures, de parures et de broches, de bijoux uniques, nous sommes "Chez Malou", une boutique tenue par **Julie à Pézenas**. *« Je suis heureuse de vous présenter des cadeaux originaux qui, je suis sûre, vous séduiront »*  
Contact : 06 82 07 63 02



## INDISPENSABLE

**Nicolas**, jeune entrepreneur de 25 ans, fait son retour sur le territoire et ouvre à **Gignac "O2 home services"**. *« Garde d'enfants, accompagnement des seniors et des personnes handicapées, ménage, repassage, jardinage... Je propose ces services aux habitants du Cœur-Hérault. Contactez-moi ! »*  
Contact : 04 67 02 11 17



## JUSTE MILIEU

Résolvez vos conflits de tous ordres grâce à **Aline** qui, à **Lodève**, ouvre son cabinet "La Médiation". *« Chercher l'accord nécessaire afin de retrouver l'harmonie entre voisins, au sein de la famille ou entre entreprises. J'apporte mes compétences et mon savoir-faire pour vous aider à résoudre les conflits. »*  
Contact : 06 43 09 65 84



Merci à Léa qui a suivi Victor Koretzky à Rio. C le Mag au bout du monde au pied de l'emblématique Corcovado !

# ET LES LES LUMIÈRES PERCÈRENT...

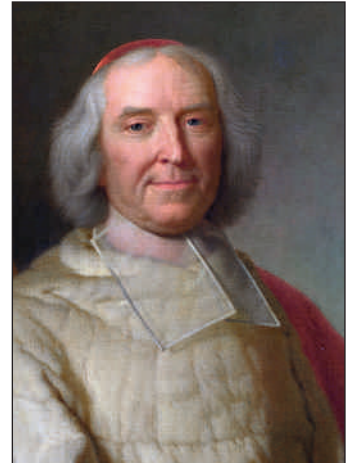
**L**odève a donné à la France un Premier ministre. Vous ne le saviez pas ? C'est vrai que c'était il y a fort longtemps... du temps de Louis XV : André Hercule de Fleury, né à Lodève en 1653, cardinal-ministre après Richelieu et Mazarin, a pris les rênes de la France de 1726 à 1743, année de sa mort. 20 ans à la tête de l'État, après avoir été le précepteur du jeune roi ! Et sa gestion politique laissa plutôt des bons souvenirs puisqu'il rétablit l'économie française et sa monnaie après trente ans de crise financière grâce à une stricte rigueur budgétaire. La Commission européenne rétrospectivement pourrait honorer sa mémoire et le prendre comme modèle pour les gouvernements actuels. Sûr que le Cardinal aurait respecté les fameux 3 % de déficit du budget autorisés par Bruxelles. Mais, hélas, son passage au pouvoir marqua par contre un tournant dans l'histoire de France qui ne fut pas tout à fait à son honneur : alors que les grands intellectuels s'imposaient face à la censure de l'Église et de l'État monarchique et préfiguraient ce que sera le siècle des Lumières, un de nos philosophes les plus prestigieux, Montesquieu, souffrit de l'autoritarisme de notre Premier ministre né dans le Lodoévois.

L'affaire est à la fois simple et complexe : Montesquieu publia en 1721 *Les Lettres persanes* qui eurent immédiatement un succès considérable. Ce texte met en scène deux perses qui découvrent Paris et qui mettent en parallèle le

mode de vie occidental et oriental. Certaines lettres - puisqu'il s'agit d'un roman épistolaire - jettent un regard froid sur le sérail musulman et la condition des femmes enfermées, mais d'autres sont des critiques encore plus virulentes contre la France et ses institutions, en particulier l'Église. Montesquieu grâce à son esprit critique et vif entama le siècle des Lumières, ce siècle qui allait renverser l'Ancien Régime quelques années plus tard, en imposant de nouvelles priorités : la réflexion rationnelle sur les questions de la Justice et du Bien devait dès lors dominer les traditions qui structuraient la France depuis pourtant 1000 ans, et qui avaient ancré les privilèges de

classes au cœur des mœurs. Les philosophes décidèrent ensuite de s'attaquer aux rapports de pouvoir qui existaient au sein de la société. Montesquieu, dans cette œuvre de destruction précéda le travail de Diderot et de Voltaire, notamment à travers deux exemples qui symbolisent la France : *L'Académie française et L'Église* !

Tout d'abord l'Académie française : dans la lettre n° 73 il y décrit la faiblesse de son pouvoir : « *Il n'y en a point de moins respecté dans le monde : car on dit qu'aussitôt que [le tribunal qu'on appelle l'Académie française] a décidé, le peuple casse ses arrêts et lui impose des lois qu'il est obligé de suivre* ». A quoi servait cette académie naissante alors ? Deux rôles fixés par Richelieu en 1635, celui d'unifier la langue française dans un pays où l'on parlait des dizaines de dialectes diffé-



André Hercule de Fleury,

rents, grâce notamment à l'écriture d'un dictionnaire dont elle avait le monopole ; mais aussi le rôle de contrôler les intellectuels français en les touchant à travers la corde sensible de l'orgueil : ils pouvaient se croire *immortels* en acceptant l'habit d'académicien. La cible était trop belle pour le magistrat bordelais qui voyait le ridicule de ces académiciens pompeux que personne n'écoutait réellement. Mais nous verrons que lui-même fut pris au piège à la fin de cette rétrospective, et que ce fut même le cœur de son combat avec le cardinal Fleury.

L'Église fut la deuxième victime de Montesquieu : dans la lettre n° 29 il expliquait (par la bouche de son personnage perse Rica) que les lois décidées par le Pape et les évêques étaient facilement contournables : « *si on veut rompre ses vœux, si on veut se marier contre les défenses de la Loi [...] on va à l'évêque ou au pape, qui donne aussitôt la dispense.* » Dans la lettre 117, Mon-





## MONTESQUIEU VERSUS FLEURY

En se promenant dans les rues de Lodève, on ne se doute pas qu'un premier ministre y est né. Et pourtant ! Le cardinal Fleury le fut sous Louis XV et il rencontra au cours de sa vie politique Montesquieu. Leurs disputes font écho aux relations que le pouvoir peut entretenir avec les intellectuels.

ARTICLE DE CHRISTOPHE GALLIQUE

© Par Inconnu (art./français) - Inconnu, Domaine public



Montesquieu

tesquieu remettait par ailleurs en cause le célibat des prêtres : « Ce métier de continence a anéanti plus d'hommes que les pestes et les guerres les plus sanglantes n'ont jamais fait » car ils ne procréent pas (cette critique peut nous paraître à la fois moderne et anecdotique, mais cela nous montre que cette question est très lente à être traitée par l'Église catholique...).

Cette diatribe ne fut pas ce qui a attiré le plus de fureur de la part des abbés. C'est davantage la remise en cause de ce qui est écrit dans la Bible par la science du dix-huitième siècle qui a failli coûter cher à Montesquieu. Dans la lettre n° 97, il énonça les progrès enregistrés par la Physique grâce à Galilée, Descartes et Newton : « Cela a

fait faire presque autant de prodiges et de merveilles que tout ce qu'on nous raconte de nos saints prophètes ». L'abbé Gauthier, proche du cardinal Fleury, écrit : « L'auteur laisse penser que la raison humaine est un guide plus sûr que la Révélation.\* » Nous, contemporains de la conquête de l'espace, cela nous paraît évident ; mais cela ne l'était pas à l'époque (et cela l'est de moins en moins dans certaines régions du monde où les intégristes religieux tendent à faire de la Genèse un texte tout aussi scientifique que les calculs de Einstein ou les découvertes de Darwin. Je ne viserai personne, mais vous pouvez faire sur le web une visite virtuelle du Musée de la Création dans le Kentucky aux USA - vous en serez estomaqués !).

L'abbé, lui, voulait le procès de Montesquieu : « pour penser comme il le fait [avec ses discours pleins d'impiété], il faut que le cœur ait bien corrompu l'esprit ». La remise en cause de l'autorité de la Bible et de l'Église était donc la trame de ces Lettres persanes. Cela permettra à d'autres philosophes, tel Diderot ou Voltaire de pousser plus loin leurs critiques.

Par malheur pour Montesquieu, le Premier ministre de l'époque appartenait aux deux institutions, l'Église et l'Académie française... Ce qui en fit naturellement son ennemi politique. Le cardinal Fleury usa de son influence pour isoler Montes-

quieu et l'empêcher de développer son aura dans le milieu intellectuel parisien. Montesquieu, pour échapper à une situation de magistrat à Bordeaux, ce qui l'ennuyait énormément, voulait entrer à l'Académie. Un peu cynique le bonhomme ? Car après s'en être moqué il voulait appartenir aux Immortels. Et

pour cela il accéda aux demandes du cardinal Fleury en imprimant une édition diminuée des Lettres persanes, expurgée des critiques contre le Roi et l'Église et il gagna ainsi son siège sous la Coupole à Paris. Voltaire relata cet épisode et se moqua de la pusillanimité du philosophe face au pouvoir politique. Nous pouvons nous moquer de Montesquieu effectivement, car c'est Fleury qui gagna cette bataille, même si ensuite il fut oublié par l'histoire.

Néanmoins cet épisode en dit long sur les relations qu'entretiennent les intellectuels avec le pouvoir politique en France : à la fois poil à gratter et en même temps demandeurs de gratifications honorifiques. Les exemples d'intellectuels fidèles à la cour du Président après l'avoir critiqué sont légion. Le seul contre-exemple, celui qui honore l'engagement de l'intellectuel contre toute forme de pouvoir, fut Sartre qui refusa en 1964 le prix Nobel de littérature pour garder sa liberté de pensée. De Gaulle, alors président de la République, paradoxalement vit son estime redoublée pour le philosophe si critique contre son pouvoir. Mais sans doute cela veut dire que Sartre et de Gaulle avaient une liberté d'esprit exceptionnelle. ▲

### LE CARDINAL FLEURY USA DE SON INFLUENCE POUR ISOLER MONTESQUIEU

### LA REMISE EN CAUSE DE L'AUTORITÉ DE LA BIBLE ET DE L'ÉGLISE ÉTAIT DONC LA TRAME DE CES LETTRES PERSANES.

\*Cité dans Montesquieu. Mémoire de la critique, p 195-201, par Catherine Volpilhac-Auger, 2003

# JE NE BOUDE PAS MON PLAISIR



**A**près avoir garé sa voiture sur le petit parking à l'embranchement des routes des Plans et de Bédarieux, les visiteurs sont invités à se retrouver devant le grand portail surmonté d'un « M » en fer forgé, à l'effigie du Domaine de Montplaisir, face à l'entrée de la Clinique du souffle. C'est là que les accueille en effet Marie-Pierre Nougaret, guide-conférencière, laquelle rappelle en préambule que cette visite s'inscrit dans le label de *Lodève, ville d'Art et d'Histoire*. Après la visite de l'exposition "Alexandre Hollan, questions aux arbres d'ici", rien n'est plus judicieux en effet que d'aller contempler des arbres en vrai, qui plus est dans un domaine privé. Mais cette visite est aussi l'occasion de découvrir, à travers ce lieu, une partie de l'histoire de Lodève. Au départ, rien ne prédisposait vraiment ce lieu à vocation plutôt agricole à devenir, pendant près de deux siècles, un pôle industriel

important du Lodévois, sinon qu'il jouissait d'une situation privilégiée entre Plateau (du Larzac) et plaine, avec ses deux rivières La Lergue et La Soullondres, sans compter l'Izarn Rau ou encore les ruissellements venant d'Olmet ou Belbezet. Lors d'un recensement de population en 1707, le domaine est évoqué comme « *comprenant une maison, un jardin, des prés, vignes et champs, châtaignes, bois et rivages* ». D'autres documents attestent qu'en 1712, Antoine Darles de Chamberlain, ancien officier et ingénieur en chef du Roi, épousa Claire de Mongenel, fille d'un ancien maire de Lodève, et propriétaire du Domaine de Montplaisir.

## La Manufacture de draps

Passent les années, avec pourtant un événement important : en 1726, grâce à l'intervention du cardinal de Fleury, né à Lodève, mais pour lors ministre de Louis XV, Lodève obtient

le monopole de la fabrication des draps militaires. Une activité qui devait se développer dans le Lodévois et le Clermontois (Villeneuveville). La manufacture Barbot et Fournier avait perçu l'intérêt de cet emplacement, ses dirigeants ayant notamment déclaré : « *Ce domaine est très agréablement posé. La rivière Izarn qui le traverse et plusieurs sources abondantes qui y surgissent fertilisent avantageusement les prairies et le rendent susceptible de recevoir toute sorte d'usine* ». Rien d'étonnant donc au fait que cette balade à travers les allées plus ou moins ombragées du parc, avec ses perspectives imprenables sur des allées de cyprès et autres essences arboricoles, débute par le bâtiment de la manufacture, qui longe la route de Bédarieux. Outre ses larges portes, dont certaines donnaient directement sur la route, le bâtiment comporte des lieux de stockage, mais aussi d'ateliers pour les différentes





## DES ARBRES DE HOLLAN À CEUX DU DOMAINE DE MONTPLAISIR

Dans le cadre de l'exposition Alexandre Hollan qui se tient actuellement, et jusqu'au 6 novembre, au Cellier des évêques à Lodève, le Musée de Lodève propose chaque samedi après-midi une visite de l'exposition, couplée avec une visite guidée du parc du Domaine de Montplaisir, à la sortie de Lodève, sur la route de Bédarieux.

ARTICLE ET PHOTOS DE BERNARD FICHET

activités liées au travail de la laine, du filage au tissage, en passant par la teinture. Les marchands-drapiers ont donc sévi tout au cours du 18<sup>e</sup> siècle, et durent par la suite s'adapter aux progrès technologiques, notamment en 1840 avec l'arrivée de la machine à vapeur à Lodève. Vu le poids de ces machines, les tisserands furent d'ailleurs contraints à réaménager leurs ateliers, redescendant leurs machines devenues trop lourdes au rez-de-chaussée. En 1865, le domaine devenait la propriété de Michel Chevalier, conseiller de Napoléon III. Ce brillant économiste, adepte du libre-échange, délaissa petit à petit cette activité pour reconvertir Montplaisir en domaine agricole, sa vocation première. Quelques années plus tard, Paul Leroy-Beaulieu (1843-1916), autre économiste français, partisan du libéralisme, devenu gendre de Michel Chevalier n'hésitait pas à déclarer : « *Je suis enchanté de cette propriété qui me paraît vraiment délicieuse. Toutes ces belles allées et toutes ces eaux sont ravissantes à voir. Nous devrions y passer là régulièrement les automnes et les étés...* ».

### Jardin à la française

La deuxième partie de la visite concerne donc essentiellement les jardins du domaine. Ce trajet permet avant tout de mieux comprendre le réseau hydraulique de la propriété, qui n'a pas encore livré tous ses secrets, comme en témoignent les travaux entrepris dernièrement par le nouveau propriétaire des lieux. Ce que l'on note en premier lieu, c'est la canalisation de la rivière par des murs de briques. Mais en bien des endroits, l'eau circule dans des canaux, des petits aqueducs ou des béals, quand elle ne ruisselle pas le

long des parois de la colline située derrière le bâtiment principal. Au gré de la balade, on découvre ici un ancien moulin, dont on peut imaginer la roue, là un bâtiment-lavoir ou un peu plus loin encore un bassin-vivier, comme autant de témoignages sur la complexité de ce circuit hydraulique qui a permis aux tisserands de maintenir leur activité pendant de si nombreuses années. Cette eau, omniprésente, établit d'ailleurs un lien certain entre Montplaisir et la ville de Lodève, puisque c'est elle qui alimente encore les fontaines du Parc de Lodève. Cette eau enfin, explique la présence de nombreux arbres ayant besoin d'eau, peupliers et saules en particulier.

Mais il est temps pour les visiteurs de poursuivre leur balade dans le parc. Après avoir traversé une pièce voûtée en grès, garnie de larges baies, que l'on peut imaginer comme ayant fait office d'orangerie, il convient alors de flâner plus longuement dans le jardin à la française, situé un peu en hauteur, au confluent de la Soullondres et de l'izarn. Suivant certains documents, ce Jardin à la française est dû à Philippe Delorme. Comme tout jardin de ce type, il est conçu comme un "appartement extérieur", avec ses termes appropriés : vestibule, chambres, etc... Mais il s'agit aussi d'un travail sur les effets d'optique, de symétrie, de perspectives. Et son petit bassin central, agissant comme un miroir reflétant le ciel, est entouré de haies de buis taillées suivant les règles de l'art topiaire. Une occasion de rappeler que ces jardins à la française, avec leurs rectitudes se distinguent des jardins à l'anglaise qui utilisent les déclivités du terrain sur lequel ils sont implantés. A noter enfin que ce jardin de Montplaisir est qualifié de "jardin pittoresque",

comme celui de Montdardier dans le Gard.

### Une maison plus qu'un château

Reste évidemment à parler de ce bâtiment central, adossé à la colline, que les vieux Lodévois ont encore tendance à appeler le château des Leroy-Beaulieu. La guide-conférencière balaie d'emblée toute équivoque en précisant qu'il s'agit d'une maison et non d'un château. Une métairie se trouvait donc à l'origine de ce bâtiment, comme en attestent certains documents. Mais il semble que ce soit Michel Chevalier qui en ait réuni les diverses dépendances pour former ce bâtiment assez éclectique, avec ses balustrades et autres accessoires architecturaux, pas toujours du meilleur goût ; autant de travaux terminés au début du XX<sup>e</sup> siècle par Leroy-Beaulieu. L'étrangeté de ce bâtiment repose dans le fait qu'il ne se trouve pas dans l'axe de l'entrée principale du Domaine. Son escalier d'accès est obligé d'opérer un virage à droite pour se retrouver d'aplomb avec la façade du bâtiment. En revanche, lorsqu'on se trouve sur la terrasse, la vue à l'horizon plonge directement sur le clocher de la cathédrale Saint-Fulcran. Lors du contournement du bâtiment, à une croisée de chemins, on peut encore découvrir une statue de Paul Dardé, à l'effigie de Laocoon, héros troyen, étouffé avec ses fils par des serpents monstrueux. Pour ne pas terminer notre visite sur cette image tragique, nous préciserons que le nouveau propriétaire a décidé de poursuivre la reconversion de son domaine en replantant cette année une vigne. Appellation "Mon Plaisir" ? ▲

Réservations pour la visite couplée auprès de l'Office de Tourisme de Lodève : 04 67 88 86 44.

# QU'ELLE EST VERTE MA VALLÉE

**D**e la voie ferrée à la voie verte, c'est un véritable changement d'époque, un changement de relation avec la nature, un changement de façon de vivre entre le XIX<sup>e</sup> siècle et le XXI<sup>e</sup> siècle.

## Il était une fois...

Il fallait créer un réseau ferroviaire particulièrement dense pour aider l'industrialisation de la France et permettre de meilleurs échanges entre les territoires est l'œuvre d'un empereur controversé, Napoléon III. Il fallait également relier Montpellier à Toulouse pour intensifier les échanges entre la plaine languedocienne et la région toulousaine et compléter la desserte moins rapide que fournissait le canal du Midi. La ligne a été créée en 1889. 163 ouvrages d'art jalonnent le parcours : tunnels, ponts, tranchées.

Les manufactures drapières tout au long du parcours entre Mazamet et Bédarieux, le transport des animaux élevés dans le Tarn et vendus en Languedoc, le commerce des peaux, du bois, du sel, du charbon, du vin ont rendu cette ligne indispensable et très fréquentée pendant 80 ans. Elle fut un élément essentiel du développement de notre région pas encore nommée « Occitanie ».

Les voyageurs ne sont pas oubliés. La « Belle Epoque » a vu la création de la ligne Paris/Lamalou les Bains par Castres et Mazamet, un train spécial transportait depuis la capitale, aristocrates et bourgeois venant « prendre les eaux » à Lamalou.

Bédarieux au carrefour d'une ligne



Le pont d'Olargues sur le Jaur et réalisé par les élèves d'Eiffel.

nord sud et de cette ligne est-ouest voyait passer chaque année 250.000 voyageurs sous sa célèbre marquise. 300.000 tonnes de marchandises transitaient par ses quais. Plus de 200 cheminots travaillaient sur le site.

## De nos jours...

La crise industrielle à partir des années 1960 avec le déclin de l'industrie textile, la fermeture des mines entraîna une baisse sensible du trafic. Le trafic voyageurs se maintint un temps entre Toulouse et Montpellier grâce à 3 liaisons journalières directes Toulouse Montpellier avec une micheline Renault. Pourtant dès 1968 les pouvoirs publics décidèrent de supprimer cette ligne non rentable. Elle ferme en 1986. La civilisation des loisirs arrivant, il y eut une tentative avortée de création d'un train touristique

entre Bédarieux et Mons la Trivalle.

Il faudra attendre quelques années pour que les conseils généraux du Tarn et de l'Hérault décident d'aménager cette ancienne voie de chemin de fer en voie verte. Le déferrement de la voie débute en 2006, les travaux d'aménagement se terminent en 2016.

Les voies de communication créent du lien social. Dans sa mutation la voie verte conserve cette vocation de lien entre les villes et villages, entre Bédarieux et Mazamet. Les riverains l'empruntent aujourd'hui pour aller travailler à vélo. Nombre de salariés des établissements de Lamalou habitant les villages voisins circulent sur cette voie. Le gros de la fréquentation est formé par les randonneurs à pied, à vélo, à cheval (69.000 usagers sur l'année écoulée comptabilisés à Hérépian). Le comportement des vacanciers



## DU RAIL AUX PÉDALES

La liaison Bédarieux Mazamet devenue la « Voie Verte Passa Pais » est une longue histoire et une belle réalisation pour notre nouvelle région, l'Occitanie. « Passa Pais » (prononcer « Passo Païs »), signifie en occitan « Passe-Pays ».

ARTICLE DE JEAN-PHILIPPE ROBIAN



change, la voie verte permet de suivre cette évolution et même de l'accompagner : pendant très longtemps partir en vacances c'était s'installer sur la plage pour bronzer. Aujourd'hui le touriste profite de ses vacances pour partir à la découverte de paysage mais aussi de territoires authentiques. La voie verte propose un autre mode de circulation et de découverte que la voiture. C'est à travers une itinérance choisie par le marcheur ou le cycliste que les rencontres vont se faire. Villages, paysages, musées, sites d'exception, points d'accueil s'offrent au vacancier grâce à une signalétique normalisée mise en place par le Parc Régional du Haut Languedoc. Découvrir tout en ayant une pratique sportive, telle est l'offre touristique à deux niveaux du Parc du Haut Languedoc. Parcourir cette voie verte permet aussi de s'émerveiller devant

un riche passé ferroviaire et des prouesses technologiques réalisées par les ingénieurs du XIX<sup>e</sup> siècle. Il faut citer le tunnel de la Fenille long de 800 m permettant de passer du versant méditerranéen au versant atlantique de la Montagne Noire ; le pont d'Olargues jeté sur le Jaur réalisé par les élèves d'Eiffel ; la tranchée de Courniou et son mur de soutènement qui a permis lors de son creusement de découvrir la grotte de la Devèze.

### Inauguration

Sous la responsabilité de Marie Hélène Lavastre maire adjointe de Bédarieux, élue référente « Voie Verte », ce dimanche 11 septembre 2016 se dérouleront des festivités tout au long du parcours à destination des usagers et des visiteurs venus découvrir pour la première fois les sites.

L'inauguration officielle du dernier tronçon atteignant Bédarieux aura lieu en début de matinée : Kléber Mesquida président du Conseil Départemental de l'Hérault en compagnie de Thierry Carcenac président du Conseil Départemental du Tarn et de Daniel Vialelle Président du Parc du Haut Languedoc en charge de la promotion et en présence de Antoine Martinez Maire de Bédarieux et Président de la communauté Grand'Orb couperont le ruban.

Telle est la mutation vécue par cette ligne Mazamet Bédarieux devenue la « Voie Verte Passa Pais », une formule de déplacement doux. ▲

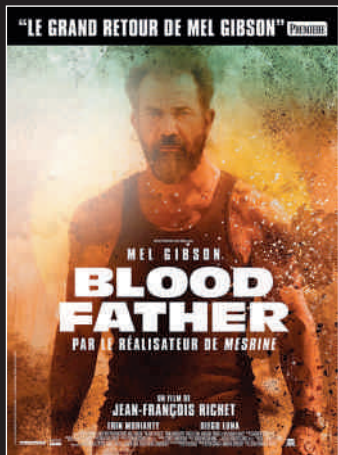




## BLOOD FATHER

Film de Jean-François Richet (France). Avec Mel Gibson... Genre : Thriller, Action - Durée : 1h28 - Sortie en salles : le 31 août 2016

⇨ LE PARI DE CLAUDE BERMEJO



### Le résumé :

John Link n'a rien d'un tendre : ex-motard, ex-alcoolique, ex-taulard, il a pourtant laissé tomber ses mauvaises habitudes et vit reclus dans sa caravane, loin de toute tentation. C'est l'appel inattendu de sa fille Lydia, 17 ans, qui va lui faire revoir ses plans de se tenir tranquille... Celle-ci débarque chez lui après des années d'absence, poursuivie par des narcotrafiquants suite à un braquage qui a mal tourné.

### L'avis :

**S**i parfois je peine à trouver un film qui m'inspire, ce « beau mois de rentrée » qu'est septembre (eh oui déjà !), en revanche, n'est pas avare de sorties alléchantes : *Cézanne et moi* (Canet/Gallienne), *Les 7 mercenaires* (Washington/Hawke) - Un western (et quel western !) que je ne chronique pas ?, *La Danseuse* (Soko/Ulliel), *La Taularde* (Marceau), *Free State Of Jones* (McConaughey), *Comancheria* (Pine/Bridges), etc. Et pourtant...

Eh oui, je ne pouvais pas rater le (grand ?) retour de mon acteur/réalisateur fétiche des années 80/90/début 2000, l'immense Mel Gibson dont le film est sorti... le 31 août. On ne va pas chipoter pour 1 jour ! Mais tout d'abord, juste une petite remise à niveau, non pas pour me justifier, mais disons pour mieux comprendre mon engouement.

Comme acteur : *Mad Max* (1, 2, 3), l'icône incontournable des années 80. *L'Arme fatale* (1, 2, 3, 4), le duo de flics (avec Danny Glover) le plus improbable et à la fois le plus cool que le ciné nous ait pondu dans les années 90. J'en passe et plein de bons longs-métrages (Comédies, Drames, Action) que je vous recommande.

Comme réalisateur : *L'Homme sans visage*, première mise en scène, *Braveheart* génialissime, un de mes films cultes, *La Passion du Christ*

bon, je..., *Apocalypto*, film fou furieux, violent, réalisation grandiose et prochainement *Tu ne tueras point* (sortie 11/2016), l'histoire de Desmond Doss, le premier objeteur de conscience à avoir remporté la Medal of Honor (médaille d'honneur) du Congrès américain. Durant la Seconde Guerre mondiale, il devint médecin pour ne pas avoir à utiliser une arme...

Et puis, jusqu'à aujourd'hui, plus rien ou presque. Quelques tracas perso, des propos très orientés et hop, Hollywood qui fait la gueule. Au placard, le Mel !

Mais voilà, il a trouvé la clef (du placard), et enfin il revient dans un rôle taillé sur mesure, dans une production française ???, devant la caméra avisée de JF Richet. Richet, pour ceux qui zappent les génériques ou les fiches techniques, c'est *Ma 6-T va crack-er*, *Assaut sur le central 13*, *Mesrine 1 & 2*, *Un moment d'égarement*, etc.

D'accord, à la lecture du synopsis, nous vient comme un goût de *Taken* ou autre *Polar/Action* dont le héros improbable (surtout solitaire et désabusé) va sauver la veuve et l'orphelin. Mais m..., c'est Mel (un p... d'acteur) et puis Richet connaît bien son job.

Alors même si l'emballage laisse présager une série B (je trouve le titre carrément nul !), pas de doute, ce sera une série B+ et il n'y a pas de MEL à se faire plaisir. Bon film. ▲



© P.Gerberaud



# BD

GUILLAUME DUMAZER  
www.nawakulture.fr



72 pages en couleurs  
ISBN : 9782365773478

## BATMAN - KILLING JOKE DE ALAN MOORE ET BRIAN BOLLAND

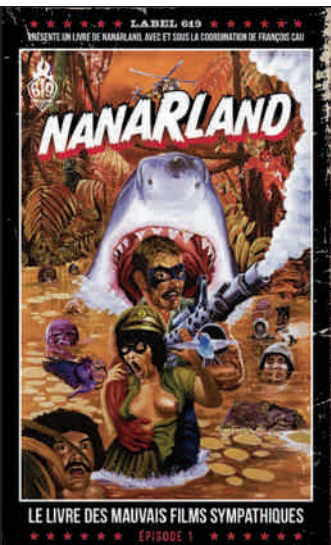
Editions : Urban Comics- Parution : 2016

Un type comme Tim Sale ne peut s'y tromper, d'ailleurs n'a-t-il pas lui-même dessiné quelques albums marquants de la chauve-souris ? Il prévient en préambule : « *Killing Joke n'est pas seulement une excellente aventure de Batman, mais un objet fondamentalement différent* », qui a été publié directement sous forme de Graphic novel (ou album, un format carrément inhabituel dans le domaine du comics). Et pour cause : le passé du Joker, chapitre pour ainsi dire vide de son dossier, est ici éclairci au moyen de flash-backs en noir et blanc, on assiste à la naissance du monstre en direct ou presque ! Batman s'interroge... « *Comment peut-on se haïr à ce point sans même se connaître ?* », that's the question, et le Joker a sa

réponse : « *Ce n'est qu'une blague ! Tout ce en quoi nous croyons, ce pourquoi nous luttons... Ce n'est qu'une horrible, monstrueuse farce ! C'est si drôle, tu ne le vois pas ?* ». De toute façon, dans un tel combat, « *il faut savoir raison perdre* ». Brian Bolland lui-même se charge de la postface, ajoute quelques infos et la dose d'humour nécessaire (saleté de compteur de caractères !). Suivent aussi le court récit « *Un parfait innocent* » publié pour la première fois en couleurs et « *Les Dossiers secrets de Brian Bolland* » (croquis de travail, essais d'encre / colorisés accompagnés de liner-notes), puis des biographies concluent le bouquin. Un bien bel album que nous recommandons chaudement aux fans de Batman, et surtout du Joker. ▲

# ESSAI

GUILLAUME DUMAZER  
www.nawakulture.fr



272 pages illustrées en couleur  
ISBN : 9782359108415

## NANARLAND - LE LIVRE DES MAUVAIS FILMS SYMPATHIQUES

Editions : Label 619 - Parution : 2016

Manufacturée sous la glorieuse forme d'une VHS (empoigne donc un dico, mon trop jeune ami...) et glissée dans un fourreau ouvrant splendide, cette émanation de papier du site Internet du même nom livre en pâture aux (bis)cinéphiles une sélection de cinquante bandes totalement déglinguées et autres perles du non-sens, réparties en sept catégories aussi hautement recommandables les unes que les autres : les films-culte de la rédaction, les copies sans vergogne, les super-héros, les monstres, les films d'horreur, les « *films polissons* » et enfin les « *films d'auteur* ». Avec l'humour qui caractérise l'équipe, on découvre d'improbables titres venus du monde entier - souvent doublés par d'étranges personnages

en français - qui raviront les insatiables fans de série B, voire plutôt Z. À lire aussi des extraits d'interviews qui compléteront les articles déjà plutôt informatifs. Le tout est bourré d'illustrations qui raccourcissent par contre la lecture d'un volume que l'on aurait vu, en grand gourmand, plus fourni mais on suppose qu'un deuxième volume viendra tôt ou tard terroriser les bacs, on en reparlera bien sûr à l'occasion. Pour ceux qui, mécréants, ne jurent plus que par l'écran, conseil leur est donné de se précipiter sur le site hilarant et érudit à la fois fournissant l'avantage d'héberger de la vidéo. Qui ne pouffera pas devant ces joyaux turcs, hongkongais (ou même français !) a forcément un problème de zygomatiques. ▲

## RADIOS LOCALES FM DU TERRITOIRE

### RADIO PAYS D'HÉRAULT

89 - 96.7 - 102.9 MHz

### RADIO LODÈVE

95 - 98.7 - 104.5 - 107 MHz

### FRANCE BLEU HERAULT

101.1 - 100.6 MHz

### RFM

99.3 MHz

### RADIO TOTEM

98.1 MHz

### RADIO ST AFRIQUE

88.5 - 96.7 MHz

### RADIO LARZAC

Millau : 87,8 MHz

La Couvertoirade : 98,6 MHz

## MARCHÉS DU TERROIR

**ANIANE** Jeudi matin

**ARBORAS** 3<sup>e</sup> mercredi du mois

**ASPIRAN** lundi et jeudi matin

**BÉDARIEUX** lun matin et sam matin  
(BioNat)

**CANET** mardi et jeudi matin

**CLERMONT** mercredi matin

**GIGNAC** samedi matin

**HÉRÉPIAN** samedi matin

**LAMALOU** mardi, jeudi et sam matin

**LE BOUSQUET** samedi matin

**LE CAYLAR** dimanche matin

**LÉZIGNAN** dimanche matin

**LODÈVE** sam matin et mar fin après midi

**LUNAS** vendredi matin

**MILLAU** vendredi matin

**MONTAGNAC** vendredi matin

**MONTARNAUD** mer et dim matin

**MONTPEYROUX** jeudi matin

**NANT** mardi matin

**NÉBIAN** mardi, jeudi et ven matin

**PAULHAN** jeudi matin

**PÉZENAS** samedi

**ST ANDRÉ** mar, ven et dim matin

**ST JEAN DE FOS** mardi matin

**ST PARGOIRE** mardi matin

## OFFICES DE TOURISME

### AGDE (34300)

Place Belle Agathoise  
Tél : 04 67 31 87 50

### AVENE (34260)

Le village  
Tél : 04 67 23 43 38

### BÉDARIEUX (34600)

1, rue de la République  
Tél : 04 67 95 08 79

### BÉZIERS (34500)

- OT : 04 99 41 36 36

#### Centre Historique

- 2, place du Forum

#### Sérignan La Cigalière

- 1, avenue de Béziers

#### Vairas-Plage centre station

- 2, square René-Cassin

#### Villeneuve-lès-Béziers

- Bd Pasteur, rive du canal du midi

### MAISON DE PAYS

Aire A75 - 34520 LE CAYLAR  
Tél : 04 67 44 55 00

### LA MAISON DU GRAND SITE

**DU CIRQUE DE NAVACELLES**  
Belvédère de la Baume Auriol  
34520 ST MAURICE NAVACELLES  
Tél : 04 67 88 86 44

### CLERMONTAIS

- Place Jean Jaurès  
34800 CLERMONT L'HERAULT  
Tél : 04 67 96 23 86

- de avril à novembre

34800 MOURÈZE

Tél : 04 67 96 61 48

- Place Paul Vigné

34800 OCTON

Tél : 04 67 96 22 79

### LAMALOU-LES-BAINS

1, av, Capus (34240)  
Tél : 04 67 95 70 91

### LODÉVOIS-LARZAC

7 place de la République  
34700 LODÈVE  
Tél : 04 67 88 86 44

### LUNAS (34650)

Le Presbytère  
Tél : 04 67 23 76 67

### MEZE (34140)

Quai Baptiste Guitard  
Tél : 04 67 43 93 08

### MILLAU-SUD AVEYRON

1, place du Beffroi  
12100 MILLAU  
Tél : 05 65 60 02 42

### MONTPELLIER (34000)

La Comédie  
Tél : 04 67 60 60 60

### PÉZENAS-VAL D'HLT

Place des Etats du Languedoc  
Tél : 04 67 98 36 40 (34120)

### ST GUILHEM-VALLÉE DE L'HERAULT

- Parc de Camalcé - 34150  
GIGNAC. Tél : 04 67 57 58 83  
- 2 place de la Liberté 34150 ST  
GUILHEM. Tél : 04 67 56 41 97  
- La Maison de Grand Site  
Pont du Diable  
Tél : 04 67 56 41 97



## CINÉMA, THÉÂTRE, MUSÉE...

### BÉDARIEUX

• Ciné 3  
10, rue Saint-Louis  
www.cine3-bedarieux.com

### CLERMONT L'HLT

• Cinéma Alain Resnais  
Rue Roger Salasc  
Tél : 04 67 96 21 06

#### • Théâtre

Allée Salengro  
Tél : 04 67 96 31 63

#### • Espace "les Pénitents"

Rue Henri Martin  
Tél : 04 67 96 39 32

#### • Bibliothèque

16, rue Louis Blanc  
Tél : 04 67 96 05 77

### FOUZILHON

• Théâtre de Pierres  
3, rue des remparts  
Tél : 06 14 67 79 75

### GIGNAC

• Médiathèque  
22, place du Jeu de Ballon  
Tél : 04 67 57 03 83

#### • Théâtre

Avenue du mas Salat  
Tél : 04 67 56 10 32

### HÉRÉPIAN

• Musée de la cloche  
Avenue de la Gare  
Tél : 04 67 95 39 95

### LODÈVE

• Cinéma Luteva  
Boulevard Joseph Maury  
Tél : 04 67 96 40 23

#### • Théâtre Luteva

Boulevard Joseph Maury  
Tél : 04 67 44 15 90

#### • Musée Fleury

Square Georges Auric  
Tél : 04 67 88 86 10

#### • Médiathèque

Square Georges Auric  
Tél : 04 67 88 86 08

#### • Pôle des Métiers d'Art

45, Grand'Rue  
Tél : 04 67 44 29 29

### PAULHAN

• Bibliothèque J. Grizard  
20, Bd de la Liberté  
Tél : 04 67 25 00 89

### PÉZENAS

• L'illustre Théâtre  
22 avenue de la Gare  
du Midi  
Tél : 04 67 98 09 91

#### • Pôle des Métiers d'Art

6, place Gambetta  
Tél : 04 67 98 16 12

### ST ANDRÉ DE SANGONIS

• Bibliothèque  
5, rue des Fontaines  
Tél : 04 67 57 90 46

### ST JEAN DE FOS

• Argileum  
Maison de la poterie  
Tél : 04 67 56 41 96  
• CIST  
174 bis, route d'Aniane  
Tél : 04 67 54 64 11





# agenda



SEPTEMBRE 2016

20  
06



maisons  
**FRANCE**  
**CONFORT**  
DEPUIS 1919

20  
16

1<sup>er</sup> Constructeur National et Local

Agence de Clermont l'Hérault  
Maisons déjà livrées :

4 7 9



ZAE Les Tanes Basses  
Clermont l'Hérault - 04 67 96 00 74

[www.maisons-france-confort.com](http://www.maisons-france-confort.com)





**IMPORTANT**  
Envoyez vos informations avant le 15 du mois  
précédent la parution du prochain C le Mag  
[agenda@c-lemag.com](mailto:agenda@c-lemag.com)

## BEDARIEUX

concert d'orgue sera proposé à  
l'église St Louis à 18h \* RENS : 04  
67 95 48 27.

## AGDE/LE CAP

**VEN 16 \*\* CONFÉRENCE \***  
**RÉSERVE DU BAGNAS,**  
**UN PATRIMOINE NATU-**  
**REL, UN ENGAGE-**  
**MENT** \* A travers une mini  
conférence en salle et divers témoi-  
gnages, vous retracerez l'histoire  
du Bagnas, vue par ceux qui s'y  
engagent au quotidien. Entrée gra-  
tuite \* ROUTE DE SÈTE. RENS : 04 67  
01 60 23.

## ANIANE

**JUSQU'AU DIM 18 \*** De 15h  
à 19h \*\* **CABANES EN**  
**CAVALE** \* Ouverture du jar-  
din de l'Abbaye. Possibilité de  
pique-niquer sur place, nattes,  
poufs, transats vous invitent à la  
détente, espace lecture pour tous.  
Venez y découvrir les dernières  
constructions réalisées avec Kinya  
Maruyama, architecte paysagiste  
japonais engagé dans le renouveau  
de cet espace dédié à la création,  
à l'expression et à la liberté. Ex-  
position Francis Hallé \* RENS : 04 67  
57 04 50.

**VEN 9 \*** 20h30 \* **SOIRÉE MUSI-**  
**CALE \* SARAH \*** Chanteuse  
au registre varié \* A LA FAMOURETTE.  
RENS : 06 09 22 25 38.

**SAM 10 \*** 20h30 \* **SOIRÉE**  
**SALSA \* CONJUNTO**  
**JALEO \*\*** A LA FAMOURETTE.  
RENS : 06 09 22 25 38.

**MER 14 \*** 10h30 \* **VISITE**  
**GUIDÉE \* ABBAYE**  
**D'ANIANE** \* Découverte de  
l'histoire de l'Abbaye de sa fonda-  
tion par saint Benoît d'Aniane à sa  
transformation en Maison centrale  
puis en Colonie pénitentiaire pour  
jeunes détenus. Tarifs : 3,5 et 4  
euros \* RENS : 04 67 57 58 83.

**VEN 16 \*** 20h30 \* **SOIRÉE MU-**  
**SICALE \* LA DAME DE**  
**L'ECLUSE** \* Hommage à Bar-  
bara, les années St Germain \* A LA  
FAMOURETTE. RENS : 06 09 22 25 38.

**SAM 17 \*** 20h30 \* **SOIRÉE**  
**ROCK \* LES BARBICHES**  
**TOURNEURS \*\*** A LA FAMOU-  
RETTE. RENS : 06 09 22 25 38.

**DIM 25 \*** 16h30 \* **CONCERT \***  
**AUTOUR DES MOTS \***  
Les chemins du jazz en triporteur  
par « Big James Band ». Le Big-  
band de l'école de musique col-  
porte en triporteur ce nouvel agen-  
da culturel et propose plusieurs  
stations musicales. Cette tournée  
d'un jour est l'occasion d'accompa-  
gner la création d'entreprise de l'un  
de ses musiciens, Laurent Pollier \*  
MAISON DU GRAND SITE. RENS : 04 67  
67 87 68.

**VEN 30 \*** 20h30 \* **RENCONTRE**  
**ET CHANSONS \* MICHEL**  
**ARBATZ** \* Cette première ren-  
contre sera l'occasion de (re)dé-  
couvrir ce jongleur de mots, chan-  
teur et comédien, et d'entrevoir les  
envies et les temps de rencontre à  
venir \* A LA BIBLIOTHÈQUE. RENS : 04  
67 54 46 34.

## BEDARIEUX

**DIM 11 \*** De 9h à 18h \* **BALADE**  
**\* VOIE VERTE PASSA**  
**PAIS** \* De Bédarieux à Mazamet,  
baladez-vous sur la voie verte du  
Haut-Languedoc. Composez votre  
programme à la carte en choisissant  
parmi des marchés de produc-  
teurs, des expositions, des anima-  
tions musicales en déambulation,  
des spectacles, un mur d'escalade,  
des lieux insolites à visiter, des  
concours et de nombreux cadeaux  
offerts à tous... Amenez votre vélo  
ou louez-le sur place ! Possibilité  
de louer des vélos électriques, des  
remorques de vélo pour enfants.  
Gratuit \* RENS : 04 67 97 38 22.

**VEN 16 \*** De 10h à 18h \* **EXPO-**  
**SITION \* CÉCILE COL-**  
**LADO** \* Une lecture illustrée  
du conte extrait du nouvel ouvrage  
« Et si la Bédarasque m'était  
contée » sera proposée aux scol-  
aires dès 15h. Illustrations/des-  
sins originaux du conte et diverses  
œuvres de l'artiste \* MÉDIATHÈQUE  
MAX ROUQUETTE. RENS : 04 67 95  
99 70.

**SAM 17 \*** 10h \* **BALADE \* DÉ-**  
**COUVERTE DU PATRI-**  
**MOINE INDUSTRIEL \***  
Proposée par l'association Résur-  
gences \* LE DÉPART SE FERA DU GI-  
RATOIRE DE BEZIERS EN DIRECTION DE LA  
GARE DE BEDARIEUX. RENS : 04 67 95  
48 27.

**SAM 17 \*** De 15h à 17h \* **DÉCOU-**  
**VERTE \* LES HARMO-**  
**NIUMS ET L'ORGUE**  
**DE L'ÉGLISE ST**  
**LOUIS** \* Proposée par l'as-  
sociation « Les amis des trois  
orgues ». Dans la continuité, un

## BEZIERS

**MER 21 \*** 20h30 \* **CONCERT**  
**\* BOB'S NOT DEAD \***  
Entrée gratuite \* SALLE ZINGA ZANGA.  
TRAVERSE DE COLOMBIERS / MONT-  
FLOURES. TÉL : 04 67 36 44 45.



## CLERMONT L'HERAULT

**JUSQU'AU 30 \*\* EXPOSITION \***  
**DE RETOUR DE BALI**  
\*\* AGENCE GALERIE, 1, PLACE DE LA  
RÉPUBLIQUE. TÉL : 04 99 91 44 44.

**SAM 17 \*** 10h \* **VISITES GUI-**  
**DÉES \* CLERMONT,**  
**L'ANCIENNE CLERMONT,**  
**DRAPIÈRE \*\*** RDV à L'OFFICE  
DE TOURISME. RENS : 04 67 96 23 86.

**SAM 24 \*** Toute la jour-  
née \*\* **FÊTE DE LA**  
**LUCQUES** \* Marché des  
producteurs d'AOC, dégustations,



**AVIVA**

Dominique BROC  
AGENT GÉNÉRAL D'ASSURANCES  
POINT CONSEIL AFER

20, rue Maréchal Foch - 34 800 Clermont l'Hérault

Tél. : 04 67 88 90 70 / Fax : 04 67 88 90 74 / E-mail : [broc-dominique@aviva-assurances.com](mailto:broc-dominique@aviva-assurances.com)

Du 1<sup>er</sup> septembre au 31 décembre 2016

**1 mois offert / an**

durant 3 ans

sur tout contrat santé

Marché de producteurs locaux,  
Conférences, Danses tradition-  
nelles, Chapitre d'intronisations... \*  
ALLÈS SALENGRO. RENS : 04 67 96  
10 36.

## GIGNAC

**DU VEN 9 AU 1<sup>ER</sup> OCTOBRE \*\*  
EXPOSITION DE PEINTURES  
\* DAVID WASFORD \*\***  
Médiathèque municipale. 22 PLACE DU  
JEU DE BALLON Tél : 04 67 57 03 83.

**SAM 17 \* 21h \* COMÉDIE  
THÉÂTRALE \* ROMÉO  
HAÏT JULIETTE \* Tarif 8  
euros \* Le SONAMBULE. 2, AV. DU MAS  
SALAT. RENS : 04 67 56 10 32.**

**DIM 25 \* 10h \* CONCERT \*  
AUTOUR DES MOTS \*  
Les chemins du jazz en triporteur  
par « Big James Band ». Le Big-  
band de l'école de musique col-  
porte en triporteur ce nouvel agen-  
da culturel et propose plusieurs  
stations musicales. Cette tournée  
d'un jour est l'occasion d'accompa-  
gner la création d'entreprise de l'un  
de ses musiciens, Laurent Pollier \*  
ESPLANADE. RENS : 04 67 67 87 68.**

**DIM 25 \* 21h \* CONCERT \*  
OGRES DE BARBACK  
ET BAL BROTTLO-  
PEZ \* Tarif : 15 euros \* Le SONAM-  
BULE. 2, AV. DU MAS SALAT. RENS : 04  
67 56 10 32.**



## LODEVE

**JUSQU'AU 10 \*\* EXPOSITION  
\* BRIGITTE BULTEZ  
BRUN \*\* SOLEIL BLEU, 39, GRAND  
RUE. RENS : 04 67 88 09 86.**

**JUSQU'AU 6 NOVEMBRE \*\* EX-  
POSITION \* ALEXANDRE**

## HOLLAN, QUESTIONS AUX ARBRES D'ICI \*

Depuis plus de 30 ans, Alexandre  
Hollan observe et peint les arbres  
de l'Hérault, encore et encore,  
jusqu'à traduire dans sa peinture  
une expérience à la fois physique,  
spirituelle et affective. Il écrit aussi,  
presque chaque jour, sur le sens  
de sa quête. A travers le motif de  
l'arbre, c'est notre regard sur toutes  
choses qu'il questionne : « ne pas  
trop regarder, pour mieux voir  
l'essentiel... » \* MUSÉE DE LODEVE.  
CELLIER DES EVÈQUES, BOULEVARD  
GAMBETTA. Tél : 04 67 88 86 44.

**VEN 9 \* 20h \* CONCERT \*  
FROM & ZIEL \* Passion,  
lyrisme, slam, cris & chuchote-  
ments... plus une artiste surprise ! \*  
Ô MARCHES DU PALAIS. 2 BD J. JAURÈS.  
Tél : 04 67 88 03 31.**

## LUNAS

**JUSQU'AU VEN 30 \* Tous les  
jours sauf lundi \* EXPOSITION \*  
TESS TUCKER \*\* PRESBY-  
TÈRE. RENS : 04 67 23 76 67.**

**SAM 10 \*\* FESTIVAL \* FAN-  
FARES DANS LA LUNE  
\* Les Kadors, Le Peuple de l'Orb,  
L'Amffanfare, La fanfare Toto,  
les saynètes de La Tourniquette,  
Le Cirque 'Nombri et Elegance.  
Buvette et restauration sur place \*  
RENS : 04 67 23 76 67.**

**SAM 24 \* A partir de 14h \*\* FO-  
RUM INTERVILLAGES \*  
Associations de Lunas, le Bousquet  
d'Orb, Joncels, Dio et Valquières.  
Stands, animations... \* PLACE MAU-  
REL. RENS : 04 67 23 76 67.**

## MEZE

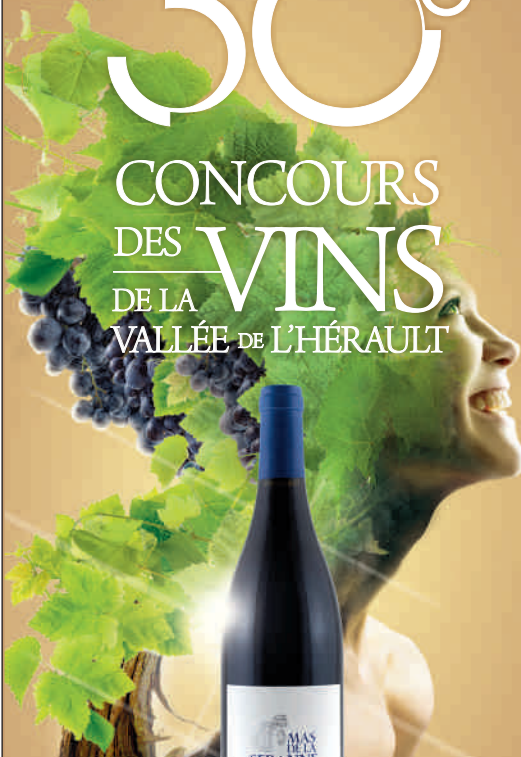
**SAM 17 \* A partir de 10h \* VI-  
SITES GUIDÉES DE LA VILLE  
\* LE CENTRE HISTO-  
RIQUE DE MEZE \* Les  
lieux de pouvoir à travers le temps  
et les noms des rues, l'église Saint-  
Hilaire... \* RENS : 04 99 02 22 01.**

Palmarès 2016

66 médailles dont 25 Or,  
1 Grand Prix et 1 Coup de Cœur

# 30<sup>e</sup>

## CONCOURS DES VINS DE LA VALLÉE DE L'HÉRAULT



**Le Grand Prix  
Antonin et Louis**

AOP Terrasses du Larzac 2013 - Agriculture Biologique  
Syrah, grenache, mourvèdre, carignan

**MAS DE LA SÉRANNE**

Route de Puéchabon - 34150 ANIANE  
04 67 57 37 99 - [www.mas-seranne.com](http://www.mas-seranne.com)

Information, dégustation et vente à la vinairethèque  
Maison du Grand site  
au pont du Diable (Aniane) 04 67 57 41 97

Retrouvez tout le palmarès 2016  
sur [www.vins-vallee-herault.fr](http://www.vins-vallee-herault.fr)

**VALLÉE DE L'HÉRAULT  
COMMUNAUTÉ DE COMMUNES**

Création : otakudesign.fr - Crédits photo : © Kichigin - © Unclesam - © Emmanuel Bénéard

L'ABUS D'ALCOOL EST DANGEREUX POUR LA SANTÉ, À CONSOMMER AVEC MODÉRATION

*suite de l'agenda page suivante*





**IMPORTANT**  
Envoyez vos informations avant le 15 du mois  
précédent la parution du prochain C le Mag  
[agenda@c-lemag.com](mailto:agenda@c-lemag.com)

**MEZE**  
(SUITE)

**DIM 18 \*** A partir de 10h \* **VISITES GUIDÉES DE LA VILLE \* LA CHAPELLE DES PÉNITENTS** \* L'église Saint-Hilaire, visite commentée de la Confrérie des Pénitents blancs... \* **RENS : 04 99 02 22 01.**

**DIM 18 \*\* EXPOSITION \* SACRÉ ST ART \*\*** **RENS : 04 99 02 22 01.**

**VEN 23 \* 18h \* CIRQUE \* TIRAVOL** \* Compagnie Daromaï. Récit d'un voyage entre mât chinois, barre fixe et fil-de-férisse ! Entrée libre \* **PLACE DES MICOCOU-LIERS. RENS : 04 99 02 22 01.**

**MILLAU**

**JUSQU'AU 30 \*\* EXPOSITION \* MILLAU : 25 ANS DE JAZZ ! \*\*** **BEFFROI DE MILLAU** (HÔTEL DE TAURIAC, RUE DROITE). **RENS : 05 65 60 82 47.**

**MONTARNAUD**

**MER 7 \*** De 10h à 11h \* **JEUX** \* La bibliothèque municipale vous propose un rendez-vous bimestriel de découverte et pratique de jeux de société pour adultes, pour jouer et (re)découvrir des jeux dans une

ambiance conviviale \* **RENS : 04 67 55 48 16.**

**SAM 10 \*\* RALLYE \* 6<sup>E</sup> BALADE HISTORIQUE CÉVENOLE** \* Repas froid et départ du 1er véhicule à 12h (place de la Fontaine) pour un parcours de 266 km sur les routes cévenoles. Arrivée du 1er véhicule à partir de 18h. A partir de 19h, apéritif et repas de clôture à la salle des fêtes de Montarnaud \* **RENS : 06 11 55 10 45.**



**MONTPELLIER**

**JUSQU'AU DIM 25 \*\* EXPOSITION \* ELINA BROTHE-RUS** \* L'ensemble de l'œuvre photographique d'Elina Brotherus sera montré : de son travail d'abord très narratif réalisé à Chalon-sur-Saône en 1999 (Suite française), à son cycle de création plus formel qui renvoie aux grands thèmes de la peinture classique \* **PAVILLON**

**POPULAIRE. ESPLANADE CHARLES DE GAULLE. RENS : 04 67 66 13 46.**

**JUSQU'AU 16 OCTOBRE \*\* EXPOSITION \* FREDERIC BAZILLE- LA JEUNESSE DE L'IMPRESSIONNISME** \* Cette exposition exceptionnelle réunit les plus grands tableaux de Bazille et de ses amis impressionnistes : Renoir, Monet, Manet, Sisley... Un projet international qui a lieu grâce à la contribution précieuse de prestigieuses institutions françaises et étrangères \* **MUSÉE FABRE. ESPLANADE CHARLES DE GAULLE. RENS : 04 67 14 83 00.**

**JUSQU'AU 6 NOVEMBRE \*\* EXPOSITION \* BARTHÉLÉMY TOGUO** \* Né en 1967 au Cameroun, Barthélémy Toguo vit et travaille à Paris et à Bandjoun. Artiste pluridisciplinaire, il exprime à travers différents médiums (peinture, aquarelle, photographie, sculpture, estampe, installations, performances) ce que lui inspire la société contemporaine au travers de thèmes universels \* **LE CARRÉ SAINT ANNE, 2, RUE PHILIPPY. RENS : 04 67 60 82 11.**

**DU JEU 8 AU SAM 24 \*\* EXPOSITION \* SUBSONICA WOMEN IN ROCK** \* Engagée, artistique et tournée vers l'avenir. La Subsonica est l'événement annuel du Subsonic et de l'association Lola Product et offre des concerts de groupes Rock tant locaux qu'internationaux dans une esthétique Garage, Rock Psyché, Rock'n'Roll, Punk \* **4, RUE DU GÉNÉRAL RIU. RENS : 06 58 57 23 31.**

**MAR 13 \*** De 18h30 à 20h \* **CONFÉRENCE \* CAFE CLIMAT** \* Comment allier effi-

cacité énergétique et réduction de la pollution lumineuse ? Eteindre ou ne pas éteindre la nuit ? Quelles solutions à la portée de tous ? \* **AGENCE LOCALE DE L'ÉNERGIE, 2, PLACE PAUL BEC. RENS : 04 67 91 96 96.**

**DU MER 14 AU SAM 17 \*\* DÉBAT / CONFÉRENCE, EXPOSITION, SPECTACLE \* MÈQ FESTIVAL ART NUMÉRIQUE PERFORMATIF** \* Directement issu de la ligne artistique qui a fondé Mèq, laboratoire de création numérique au sein de hTh, le festival propose aux publics d'explorer les limites entre art digital et arts performatifs \* **DOMAINE DE GRAMMONT. AVENUE ALBERT EINSTEIN. RENS : 04 46 79 92 50.**

**DU MER 14 AU DIM 18 \*\* EXPOSITION - SALON \* DRAWING ROOM 2016** \* Ce salon du dessin contemporain réunit douze galeries : 5 montpelliéraines, 3 parisiennes et 4 du Grand Sud \* **LA PANACÉE. CENTRE DE CULTURE CONTEMPORAINE. RENS : 04 34 88 79 79.**

**SAM 17 \* 20h \* CONCERT \* LES CONCERTS DE MAGNOL** \* L'Australia Piano Quartet, véritable ambassadeur de la musique de chambre de Sydney, réunit la violoniste Rebecca Chan, le pianiste Daniel de Borah, le violoncelliste Thomas Rann et l'altiste James Wannan. Tarifs : 10 et 15 euros \* **HÔTEL MAGNOL, 10 RUE DU BAYLE. RENS : 04 67 60 60 60.**

**DU LUN 19 AU VENT 30 \*\* EXPOSITION \* MASHI CHANGIZI** \* Mashi CHANGIZI, née en Iran, étudie aux Beaux-Arts de Téhéran les grands classiques de la peinture occidentale. En disciple

Le centre équestre proche de chez vous !  
**CENTRE D'ÉQUITATION DU LODÉVOIS-SALAGOU**  
**BAPTEME GRATUIT**  
**JOURNÉES "PORTES OUVERTES"**  
**LES 11 & 18 SEPTEMBRE 14<sup>H</sup> - 17<sup>H</sup>**  
Enfants à partir de 4 ans  
Inscriptions sur Rdv dès le 4 septembre au :  
**Domaine de Campeyrroux - 04 67 44 26 04 - 06 73 26 13 96**  
(dir. Lunas) **LES PLANS à 2Km du centre ville de Lodève**





de l'Ecole de Kamal Molk (peintre du début du 20<sup>ème</sup> siècle, appartenant à la dynastie Kacharié), Mashi va acquérir une parfaite maîtrise des codes de représentations picturales occidentales. Sa peinture apparaît comme une peinture « classique », au sens noble du terme \* **MJC ANDRÉ MALRAUX, AVENUE DE LA MOUTTE, RENS : 04 67 02 99 40.**

**MAR 20 \* 19h \* DÉBAT - CONFÉRENCE \* ZAHA HADID, PORTRAIT SENSIBLE \***

Zaha Hadid est décédée le 31 mars 2016 à l'âge de 65 ans. Celle qui a conçu pierresvives a été qualifiée de meilleure architecte femme de tous les temps. Comment cette anglo-iraquienne est-elle parvenue à ce statut ? Joseph Giovannini, architecte et critique d'architecture à New York et Los Angeles, a rencontré Zaha Hadid dans les années 1990, au début de sa carrière, lorsqu'elle n'était pas encore qualifiée de « d'archistar » \* **PIERRESVIVES, 907 AVENUE DU PROFESSEUR BLAYAC, RENS : 04 67 67 30 00.**

**DU SAM 24 AU 15 OCTOBRE \*\* FESTIVAL \* LES INTERNATIONALES DE LA GUITARE \*\* MONTPELLIER ET AGGLOMÉRATION, RENS : 04 67 66 36 55.**

**LUN 26 \* 20h \* CONCERT \* LES INSUS \* Les Insus (Jean-Louis Aubert, Louis Bertignac et Richard Kolinka) ont décidé de poursuivre leurs petites retrouvailles sur scène à l'occasion de cette tournée 2016. Tarifs : de 39 à 88 euros \* **PARK&SUITES ARENA, RENS : 04 67 61 67 61.****

**JEU 6 OCTOBRE \* 20h \* SPECTACLE \* MICHAEL GREGORIO J'AI 10 ANS ! \*\* Le ZÉNITH SUD, RÉSERVATION : 04 67 92 23 53.**

**MONTPEYROUX**

**DIM 25 \* 11h \* CONCERT \* AUTOUR DES MOTS \*** Les chemins du jazz en triporteur par « Big James Band ». Le Bigband de l'école de musique colporte en triporteur ce nouvel agenda culturel et propose plusieurs stations musicales. Cette tournée d'un jour est l'occasion d'accompagner la création d'entreprise de l'un de ses musiciens, Laurent Pollier \* **SOUS LES HALLES, RENS : 04 67 67 87 68.**

**MOUREZE**

**SAM 17 \* 14h30 \* VISITES GUIDÉES \* MOUREZE ET SON CIRQUE, TOUTE UNE HISTOIRE \*\* Rdv A L'OFFICE DE TOURISME, RENS : 04 67 96 23 86.**



**OCTON**

**JUSQU'AU DIM 9 OCTOBRE, LES SAMEDIS ET DIMANCHES \* De 14h à 18h \* EXPOSITION \* EMPREINTES EN MOUEMENT \* Christian Avenel \* VILLAGE DES ARTS ET MÉTIERS, HAMEAU DE RICAZOULS, RENS : PARC.OCTON@YAHOO.FR**

**MAR 20 \* De 19h à 20h \* CONCERT \* LES ZOO-TOCKTONES \* Ch'orale à tendance « percussive ». Transmission orale de chants oniriques du Monde et de Navarre et d'une poignée de chansons engagées ! \* **SALLE DES FÊTES****

**PEZENAS**

**SAM 16 \* 18h30 \* RENCONTRE LITTÉRAIRE \* LES VOLUTES DE HAVANE - CUBA \* A l'occasion de la sortie de leur dernier carnet de voyage, les Editions Baraméi organisent une rencontre avec interview, lectures et dédicaces. Carnet écrit par Philippe Bessoles et illustré par Marc Déotte. Ambiance Cubaine qui se clôturera par un apéritif offert à cette occasion. Manifestation gratuite \* **GALERIE DU BAOBAB, 32 RUE CONTI, RENS : 06 48 22 59 24 ou 06 27 28 00 70****

**SAM 24 \* 21h \* SPECTACLE \* WHY NOTES DÉRAILLE \* Les Why Notes chantent et jouent la comédie. Tout**



du 8 au 23 Octobre  
2016



FESTIVAL D'ART LYRIQUE DE PÉZENAS

sous le parrainage de Michel PLASSON

10<sup>ème</sup> FESTIVAL  
d'ART  
LYRIQUE  
de Pézenas

MASTER CLASS PUBLIQUE  
CONCERTS - FILMS  
CAPTATION - EXPOSITIONS

Autour d'une Master Class de  
**Marie-Ange**  
**TODOROVITCH**  
Michèle VOISINET au piano

06 83 66 47 65    www.pezenasenchantee.fr



*suite de l'agenda page suivante*



**IMPORTANT**  
Envoyez vos informations avant le 15 du mois  
précédent la parution du prochain C le Mag  
[agenda@c-lemag.com](mailto:agenda@c-lemag.com)

## PEZENAS (SUITE)

au long de leur spectacle, vous apprécierez pour l'occasion chansons et thèmes harmonisés à quatre voix par Jean-Marc Normand. Leurs mises en scène se veulent souvent décalées privilégiant le comique de situation pour le plus grand plaisir du public. Tarifs : 8 et 12 euros \*  
**L'ILLUSTRE THÉÂTRE DE PÉZENAS, 22, AVENUE DE LA GARE DU MIDI. RENS : 04 67 98 09 91.**

**DIM 25 \* 17h \* THÉÂTRE MUSICAL \* CINQ DE CŒUR \***  
Ce soir, Grand Concert de Prestige! Cinq de cœur attaque son fameux programme romantique allemand qui fait le délice des mélomanes de tous bords : Brahms, Schubert, Bach ! Mais...que se passe-t-il ? Des mains soudain incontrôlables, le baryton qui perd la tête...les souvenirs et les fantômes de chacun vont ressurgir. Nos cinq acrobates de la voix se livrent alors à une exhibition dont ils perdent tout contrôle. Tarifs : 5, 10 et 15 euros \*  
**THÉÂTRE DE PÉZENAS, 7BIS RUE HENRI REBOUL. RENS : 04 67 32 59 23.**

## PIGNAN

**DIM 25 \* De 9 à 17h30 \*\***  
**BOURSE MULTI-COLLECTIONS, ET BANDES DESSINÉES \***  
Entrée gratuite \* **SALLE POLYVALENTE.**  
**RENS : 04 67 47 72 76.**

## POUSSAN

**DIM 11 \* Toute la journée \*\***  
**FESTIVAL D'ART ET D'AGAPES \*** Spectacles contés, artistiques et musicaux, ateliers d'arts plastique, assiettes gourmandes proposées par les producteurs de Paniers de Thau. Pour cette occasion les producteurs engagés dans le projet proposent de délicieuses préparations avec leurs produits ; vous composez vos assiettes selon vos envies. Dégustation, échanges et rencontres !  
Entrée libre \* **RENS : ASSOESCAPADES@GMAIL.COM**

## ROUJAN

**JUQU'AU 30 OCTOBRE \*\***  
**EXPOSITION \* INTERSECTION \*** Rencontre de différentes époques, que Cassan, par son histoire symbolise. Cinq artistes européens saisissent ici leur chance de produire un ensemble de peinture en relation avec Cassan et son territoire. Tarifs : 4,60 et 7,10 euros \*  
**ABBAYE DE CASSAN. RENS : 04 67 24 52 45.**

**SAM 17 ET DIM 18 \* De 11h à 19h**  
**\*JOURNÉES EUROPÉENNES DU PATRIMOINE \* ABBAYE DE CASSAN \*\* RENS : 04 67 24 52 45.**

**DU SAM 17 AU 27 OCTOBRE \*\***  
**EXPOSITION \* POINT DE SUSPENSION \*** Duo d'ar-

tistes, Martha Arango Plasticienne (sculpture) et Bernard Davit Peintre (toiles) \* **CRIDA'R 29TER AVENUE HENRI MAS. RENS : 06 06 83 47 46.**

## ST ANDRE DE SANGONIS

**VEN 9 \* 18h30 \* CONCERT \***  
**LA RENTRÉE DE ALLEZ SAVOIR ! \*\* 1 COURS DE LA LIBERTÉ. RENS : 06 88 05 50 48.**

**SAM 10 \* De 10h30 à 12h \*\***  
**LE MANÈGE DE LA SAUCE \*** Vous aimez jouer ? Il vous manque des partenaires ? Vous voulez découvrir de nouveaux jeux sans être obligés de les acheter ? Venez jouer et échanger des jeux une fois par mois. Ouvert à tous \* **RENS : 06 44 38 70 21 OU LASAUCE34@YAHOO.FR OU WWW.LASAUCE.ORG**

**SAM 10 \* De 8h à 14h \*\***  
**VIDE GRENIER \*** Tarif : 10 euros l'emplacement \* **COURS DE LA LIBERTÉ. RENS : 06 88 05 50 48.**

**DIM 11 \* 10h30 \* BALADE \* LE BOUSQUET D'ORB \***  
Balade le long de l'Orb, visite des jardins partagés et atelier « création d'épouvantails ». En partenariat avec l'association « Les jardins du Bousquet d'Orb ». Prévoir le pique-nique. Covoiturage possible \* **RDV SUR LE PARKING DU CIMETIÈRE DE SAINT ANDRÉ. RENS : 06 11 40 90 18. GRATUIT. PLUS D'INFOS : LASAUCE34@YAHOO.FR OU WWW.LASAUCE.ORG**

**SAM 17 ET DIM 18 \* De 11h à 17h \* VISITE \* SPECIAL PATRIMOINE \*** Découverte du patrimoine architectural et his-

torique de la cave. Dégustation « historique » incluant des vieux millésimes. Gratuit \* **DOMAINE LA CROIX CHAPTAL HAMEAU DE CAMBOUS \* RENS : 06 82 16 77 82**

**MAR 20 \* 17h30 \* CONFÉRENCE \* L'ATELIER D'EXPRESSION THEATRALE \*** Entrée libre \* **COURS DE LA LIBERTÉ. RENS : 06 88 05 50 48.**

**MAR 27 \* 20h30 \* CONFÉRENCE \* LA LAÏCITÉ \*\***  
**SALLE POLYVALENTE (SQUARE AUSSÉL). RENS : 06 31 53 27 59.**



## ST GERVAIS SUR MARE

**JUSQU'À FIN SEPTEMBRE \*\***  
**EXPOSITION \* BZZZ, LE MONDE FASCINANT DES ABEILLES \*** Entrée libre \* **A LA MAISON CÉVENOLE 12 RUE DU PONT. RENS : 04 67 23 68 88.**

**JUSQU'EN OCTOBRE (LES 1ER JEUDIS DU MOIS) \* A partir de 15h, \* VISITES GUIDÉES \* MUSÉE DES ARTS ET TRADITIONS POPULAIRES \*** Découverte d'objets et de métiers traditionnels de la haute vallée de la Mare. 16h : Visite de Saint-Gervais-sur-Mare,



# Kilos en trop?

“ Ma diététicienne  
Ma solution! ”

Véronique

-7 kg

EN 2 MOIS

+ DE 550 CENTRES EN FRANCE  
2 000 CENTRES DANS LE MONDE

## La méthode Naturhouse

1. Suivi hebdomadaire avec votre diététicien(ne)
2. Plan diététique personnalisé
3. Produits à base de plantes, fruits et légumes



NATUR HOUSE

Experts en rééducation alimentaire

Prenez rendez-vous avec votre diététicien(ne)-nutritionniste :

- [ 25 Zac de la Madeleine - 34800 Clermont l'Hérault - 04 67 88 79 22  
[naturhouse.clermontherault@orange.fr](mailto:naturhouse.clermontherault@orange.fr)
- [ Route de St-Pons - 34600 Villemagne l'Argentière (à côté de la SICA) - 04 67 23 72 13  
[naturhouse.bdx@orange.fr](mailto:naturhouse.bdx@orange.fr)



un bourg d'origine médiévale à la croisée des chemins... Tarif : 4,50 euros (gratuit - 10 ans) \* RENS : 04 67 23 68 88.



## ST GUILHEM LE DESERT

**JUSQU'AU DIM 18 \*\* EXPOSITION \* IN SITU** \* Patrimoine et Art Contemporain par Renato Nicolodi. Réalisées comme des monolithes, en béton ou en bois, les installations (sculptures) expriment le silence et l'immobilité : une invitation à une quête spirituelle \* **ABBAYE DE GELLONE. RENS : 06 98 04 74 72.**

**VEN 9 \* 20h30 \* RÉCITAL** dans le cadre du festival les Troubadours chantent l'art roman \* **AIRE Y FUEGO** \* La passion pour les mélodies anglaises et espagnoles dans les voix de deux sopranos sera exprimée avec talent et générosité en duo chant et guitare : Arianne Wohlhuter, accompagnée par Philippe Mouratoglou \* **ABBAYE DE GELLONE. RENS : 06 98 04 74 72.**

**SAM 10 \* 20h45 \* CONCERT \* IN FUROR, VIVALDI** \* Sandrine PIAU, soprano & Les PALADINS. Direction Jérôme CORREAS. Fureur et extravagance sont les maîtres mots de ce programme composé des plus belles pages vocales et instrumentales d'Antonio Vivaldi. Compositeur prolifique, violoniste virtuose, pédagogue, prêtre et homme de théâtre, le maître vénitien dispose d'une palette expressive impressionnante passant de la virtuosité la plus échevelée à la poésie d'un chant d'oiseau ou l'imitation des éléments en furie. Tarifs : 20 et 25 euros \* **ABBAYE DE GELLONE. RENS : 04 67 57 58 83.**

**MER 14 \* 14h30 \* VISITE GUI-**

**DÉE \* SAINT-GUILHEM-LE-DESERT** \* Partez à la découverte du village médiéval de Saint-Guilhem-le-Désert et découvrez l'Abbaye de Gellone, véritable joyau de l'art roman. Tarifs : 3,5 et 4 euros \* **RDV OFFICE DE TOURISME. RENS : 04 67 57 58 83.**

## ST JEAN DE LA BLAQUIERE

**DIM 25 \* Toute la journée \*\* FÊTE DE LA LUCQUES** \* Marché de producteurs locaux, Conférences, Concours de confiseurs... \* **RENS : 04 67 96 10 36.**

## ST JEAN DE FOS

**SAM 17 ET DIM 18 \* De 10h30 à 18h \*\* JOURNÉES EUROPÉENNES DU PATRIMOINE** \* Ouverture gratuite d'Argileum \* **RENS : 04 67 56 41 96.**

**DIM 25 \* 15h \* CONCERT \* AU-TOUR DES MOTS** \* Les chemins du jazz en triporteur par « Big James Band ». Le Bigband de l'école de musique colporte en triporteur ce nouvel agenda culturel et propose plusieurs stations musicales. Cette tournée d'un jour est l'occasion d'accompagner la création d'entreprise de l'un de ses musiciens, Laurent Pollier \* **PLACE DE LA MAIRIE. RENS : 04 67 67 87 68.**

## ST JEAN DE VEDAS

**DU 6 SEPTEMBRE AU 3 OCTOBRE \*\* EXPOSITION \* OLD PUNKS NEVER DIE** \* Par El Gab. Nourri dès son plus jeune âge de Rock'n'Roll et d'images, Gab a toujours été hyperactif. Des convictions et une force qui se retrouvent dans ses clichés aux univers variés : des paysages, de l'insolite, des concerts, ses amis et surtout sa fille ; il a accumulé les années durant, des milliers de négatifs et des photos numériques \* **SECRET PLACE, 25 RUE SAINT EXUPÉRY. TÉL : 04 67 68 80 58.**

*suite de l'agenda page suivante*

# EcoPressing



100% Naturel  
0% Perchlo  
sans solvant

Retouches - Couture - Tapis

Ameublement - Cuirs - Peaux

Blanchisserie

Couettes - Couvertures

Lundi au vendredi : 8h30 à 12h30 - 14h30 à 19h  
Samedi : 8h30 à 19h non-stop



Tél : 04 67 96 86 39  
ecopressing@orange.fr

214 Allée Danielle Mitterrand 34700 Lodève

## Restaurant traditionnel

# LE BOUCHON D'ORB

*cuisine maison  
produits du terroir*



- Des formules de 10€ à 19€ avec Plat du Jour ou Bavette échalotes
- Plat du jour à emporter 8€
- Tête de veau de l'Aveyron sauce gribiche (2 jeudis par mois)
- Menus pour les Petits à 8€ (moins de 10 ans)
- À la carte spécialité Viande Aubrac

Ouvert du mardi au samedi midi et soir



FAIT MAISON

46 avenue Lyon Caen  
34260 Le Bousquet d'Orb

04 67 97 70 45 - 06 67 72 89 24

severine.albrespy@orange.fr

Le-Bouchon-d'Orb



**IMPORTANT**  
Envoyez vos informations avant le 15 du mois  
précédent la parution du prochain C le Mag  
[agenda@c-lemag.com](mailto:agenda@c-lemag.com)

## ST JEAN DE VEDAS (SUITE)

**MAR 6 \* 20h \* CONCERT \*  
LES VIEILLES PUTES \***  
(Punk - Montpellier) \* **SECRET PLACE,**  
25 RUE SAINT EXUPÉRY. TÉL : 04 67  
68 80 58.

**VEN 9 ET SAM 10 \* A partir de 19h  
\* FESTIVAL \* THE ROCK-  
KABILLY NIGHT FES-  
TIVAL 2 \*** Au programme : de  
nombreux concerts, des stands de  
marché Rock n' Roll vintage, des  
DJs et car show; pour une vérita-  
ble immersion dans cette époque  
dorée et votre plus grand plaisir !  
La programmation musicale est du  
même acabit : BIG SANDY AND  
HIS FLY-RITE BOYS, RESTLESS,  
LES ENNUIS COMMENCENT...  
Tarifs deux jours : 25 euros \* **SECRET  
PLACE, 25 RUE SAINT EXUPÉRY. TÉL :  
04 67 68 80 58.**

**JEU 15 \* 20h \* FESTIVAL 2+2=5  
\* THE LIMINANAS &  
PASCAL COMELADE  
+ FANEL \*** Tarif : 20 euros \*  
**SALLE VICTOIRE 2. DOMAINE DU MAS DE  
GRILLE. TÉL. : 04 67 47 91 00.**

**VEN 16 \* 19h30 \* CONCERTS  
\* I LOVE PATIO :  
PLEIONE 26 + LES  
MAGICIENS DU QUO-  
TIDIEN + ATHENAIS \***  
Gratuit \* **SALLE VICTOIRE 2. DOMAINE  
DU MAS DE GRILLE. TÉL. : 04 67 47  
91 00.**

**MER 21 \* 20h \* CONCERT  
POUR LA PAIX \* G RONI-  
MO \*** Tarif : 5 euros \* **SALLE VIC-  
TOIRE 2. DOMAINE DU MAS DE GRILLE.  
TÉL. : 04 67 47 91 00.**

**SAM 24 \* 20h \* FESTIVAL «LA  
SUBSONICA» \* MENSCH  
+ ELLI DE MON + MY  
GREAT BLUE CA-  
DILLAC \*** Tarif : 12 euros \*  
**SALLE VICTOIRE 2. DOMAINE DU MAS DE  
GRILLE. TÉL. : 04 67 47 91 00.**

**JEU 6 OCTOBRE \* 19h30 \*  
TOURNEE DES INOUÏS \*  
N3RDISTAN + FISH-  
BACH + NUSKY &  
VAATI + SET&MATCH \***  
Tarif : 10 euros \* **SALLE VICTOIRE 2.  
DOMAINE DU MAS DE GRILLE. TÉL. : 04  
67 47 91 00.**

## ST MAURICE DE NAVACELLES

**SAM 17 \* De 10h à 16h30 \*  
BALADE \* LES MAINS  
DANS L'ARGILE : IM-  
MERSION DANS LE  
TEMPS \*** Remontez le temps  
lors d'une balade sur des terres  
préhistoriques sur les traces des  
Hommes d'hier et d'aujourd'hui.  
Réalisation d'une poterie au pied  
d'un dolmen. Prévoir chaussures  
de marche et pique-nique. Sortie  
gratuite \* **DOMAINE DÉPARTEMENTAL DE  
LA PRUNARÈDE. RÉSERVATION OBLIGA-  
TOIRE : 04 67 44 75 79.**

## SERIGNAN

**DU VEN 9 AU DIM 11 \*\* SPORT \*  
COMPÉTITION INTER-  
NATIONALE DE BMX  
DIRT \*** Un rendez-vous incon-  
tournable pour les amateurs de  
BMX Dirt et de sensations fortes.  
Pendant trois jours, Sérignan va  
vivre au rythme d'une compétition  
de haut vol entre les meilleurs  
riders mondiaux. De nombreuses  
animations viendront compléter  
cette fête du BMX Dirt. Entrée gra-  
tuite \* **RENS : WWW.VILLE-SERIGNAN.FR**



## SETE

**JUSQU'AU DIM 6 NOV \*\* EXPO-  
SITION \* SHADOKS ! GA  
BU ZO MIAM \*\* MIAM, 23  
QUAI MARÉCHAL DE LATTRE DE TASSI-  
GNY. TÉL. : 04 99 04 76 44.**

**JUSQU'AU DIM 6 NOVEMBRE  
\*\* EXPOSITION \* MAX  
ERNST ET YVES TAN-  
GUY \*** Deux visions du surréa-  
lisme \* **MUSÉE PAUL VALÉRY 148, RUE  
FRANÇOIS DESNOYER. RENS : 04 99 04  
76 16.**

**SAM 17 \* De 10h30 à 12h \*\*  
ATELIER D'ÉCRITURE \***  
Animé par Sabine Atlan, à partir de  
13 ans. Le fonds Paul Valéry sera  
un point de départ pour animer cet  
atelier, pour se laisser emporter  
par le désir et le plaisir de jouer  
avec les mots. Là où le regard se  
pose, l'écriture dans son humeur  
vagabonde se laisse aller du bleu  
de la mer à l'objet, du bleu du ciel  
au tableau. Là où le regard se  
pose... l'écriture peut surgir - Sur  
inscription dans la limite des places  
disponibles - Gratuit \* **MUSÉE PAUL  
VALÉRY 148, RUE FRANÇOIS DESNOYER.  
RENS : 04 99 04 76 16.**

**SAM 17 \* 14h30 \* ATELIER \*  
SHADOKLAND \*** Avec  
Fanny Carton - la machine géante  
en carton sera mise en marche  
et on repart avec une miniature -  
atelier gratuit pour tous les âges.  
Gratuit \* **MUSÉE PAUL VALÉRY 148,  
RUE FRANÇOIS DESNOYER. RENS : 04  
99 04 76 16.**

**SAM 17 \* 16h \* SPECTACLE  
\* UN PIANO POUR  
BRASSENS \*** Par G. Giraud  
et A. Ravaux. Pas de guitare mais  
un piano pour servir, dans ce spec-  
tacle, les textes du poète. G. Giraud  
fait un clin d'œil à son maître en  
choisissant dans son répertoire,  
des chansons reflétant les diffé-  
rentes facettes de l'auteur : Bras-  
sens et la liberté, Brassens et les  
poètes, Brassens et les femmes...  
l'église...la mort... \* **ESPACE  
GEORGES-BRASSENS. 67 BOU-  
LEVARD CAMILLE BLANC. RENS : 04 99  
04 76 26.**

**SAM 17 ET DIM 18 \* Toute la  
journée \* VISITE VIRTUELLE  
\* UNE JOURNÉE AU  
THEATRE \*** Commentaire dit  
par André Dussollier. Ce dispositif

*La Tête dans les étoiles*  
RESTAURANT - PISCINE PRIVATIVE

RECETTES DE VOYAGES, SITE EXCEPTIONNEL !  
TÉL : 06 27 55 52 13 - 06 85 83 98 13  
OBSERVATOIRE D'ANIANE

**LAVECO**

LE PROFESSIONNEL AU SERVICE DU PARTICULIER

NETTOYAGE HABITATIONS  
REMISE EN ÉTAT APRÈS SINISTRE  
DE LA CAVE AU GRENIER !

• Accepte chèque CESU • Déductible des impôts

Email : [laveco34@gmail.com](mailto:laveco34@gmail.com) - Web : [www.laveco-clermont-l-herault.fr](http://www.laveco-clermont-l-herault.fr)  
06 25 01 22 81 - 34 800 NÉBIAN

de réalité augmentée vous transporte dans une vue du Théâtre à 360° pour vivre une expérience « immersive » unique \* **THÉÂTRE MOLIÈRE. AVENUE VICTOR HUGO. RENS : 04 67 74 66 97.**

**SAM 17 ET DIM 18 \*\* EXPOSITION TEMPORAIRE \* LA CONSTRUCTION GOELETTE «AMERICA» \***

Par André Aversa, charpentier de marine. La maquette «Notre Dame d'Armor» construite par Joseph Pascal Repetto. Le prototype du berceau pour tirer les bateaux à terre inventé par Joseph Pascal Repetto, charpentier de marine et Meilleur Ouvrier de France. Et d'autres objets recueillis par Monsieur André Aversa \* **SALLE DE CONFÉRENCE. MUSÉE DE LA MER. RUE JEAN VILAR. RENS : 04 99 04 71 55.**

**SAM 17 ET DIM 18 \* Visite guidée \* EXPOSITION \* SHADOKS : GA BU ZO MIAM \*\* MIAM. 23 QUAI MARÉCHAL DE LATTRE DE TASSIGNY. TÉL : 04 99 04 76 44.**

**SAM 17 ET DIM 18 \* 10h, 14h30, 16h \* VISITES COMMENTÉES \* EXPOSITION MAX ERNST - YVES TANGUY \* Deux visions du surréalisme \* MUSÉE PAUL VALÉRY 148, RUE FRANÇOIS DESNOYER. RENS : 04 99 04 76 16.**

**VENDEMIAN**

**SAM 1<sup>ER</sup> OCTOBRE \* A partir de 19h \* FESTIVAL \* FESTIVAL DE FANFARES \* 7e édition. Un événement festif et convivial pour fêter la fin des vendanges tout en bonne humeur dans un village riche de son histoire vigneronne \* HANGAR DE LA CAVE COOPÉRATIVE. RENS : 07 70 49 27 91.**

**VILLEMAGNE L'ARGENTIERE**

**TOUS LES 3<sup>E</sup> JEUDI DU MOIS JUSQU'EN OCTOBRE \* 15h \* VISITE GUIDÉE \* MUSÉE ARCHÉOLOGIQUE SAINT-GRÉGOIRE \***  
Des objets anciens et une exposition « Villemagne, une aventure

bi-millénaire ». 16h : Visite de Ville-magne. Un village où se cachent de nombreux détails architecturaux, témoignages d'un riche passé. Tarif : 4,50 euros et gratuit pour les - de 10 ans \* **RENS : 04 67 23 68 88.**



**VILLENEUVE LES MAGUELONE**

**JUSQU'AU 30 SEPTEMBRE \*\* EXPOSITION \* EDOUARD LAZARGUREN \*** Plein d'humour et de vitalité, Edouard Lazarguren a peint pendant plus de 50 ans avec comme thèmes principaux la femme, l'amour, l'art et la nature et une prédilection pour les couleurs, la lumière et le figuratif. Autodidacte et instinctif, il peignait relativement vite et sans interruption afin de garder toute la spontanéité de son propos \* **CENTRE CULTUREL BÉRENGER DE FRÉDOL. RENS : 04 67 69 71 43.**

**DIM 2 OCTOBRE \* 17h \* SPECTACLE CLOWNS \* AL-PHEUS BELLULUS \***  
Avec cette nouvelle création, la Compagnie le Collectihihif plonge l'univers du clown dans une scénographie numérique. Le Collectihihif ce sont des artistes venus d'horizons différents, passionnés par le croisement de diverses disciplines (musique, danse, cirque) entre tradition clownesque et comique futuriste. Ce spectacle revisite l'univers du cirque itinérant en donnant à voir le quotidien de deux artistes fantasmés \* **THÉÂTRE JÉRÔME SAVARY, 235 BOULEVARD DES MOURES. RENS : 04 67 69 58 00.**

**le comptoir médical**  
Tout pour la santé et le bien-être dans un lieu unique ...

**Plus d'espace  
Plus de services**  
Encore et toujours pour vous

**04 67 96 66 66**  
ZAC les Tanes basses - Clermont l'Hérault  
[www.comptoir-medical.fr](http://www.comptoir-medical.fr)

**HOMMES - FEMMES • Vêtements & Accessoires**

*Mode Liberty's*

**04 67 44 49 50**  
[modes.libertys@gmail.com](mailto:modes.libertys@gmail.com)  
5 rue neuve des marchés  
34700 Lodève  
[www.facebook.com/ModeLibertys](https://www.facebook.com/ModeLibertys)

jusqu'au 30/09  
**-10%**  
sur 1 article\*  
\*sur présentation de cette pub

**Ô DANCING**

**Reprise mi-septembre des soirées dansantes à thème :**

- Thé dansant le dimanche,
- soirée salsa avec initiation
- country ...

- infos sur [www.o-dancing.fr](http://www.o-dancing.fr) -

vendredi à partir de 22h • samedi en soirée • dimanche 15h-19h  
Infos : [www.o-dancing.fr](http://www.o-dancing.fr) • Email : [rb28rb28@outlook.fr](mailto:rb28rb28@outlook.fr)  
**ZAE La Barthe - 34230 PAULHAN - 06 40 62 90 06**



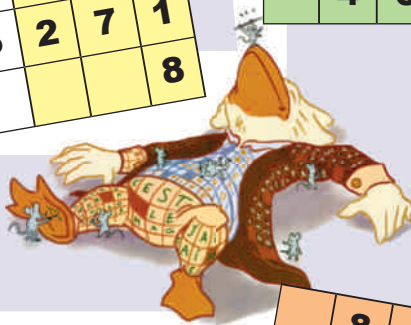
# sudoku

grille facile

2						1	8	
9	3	5	6				2	4
1	7			2		6		
	5		7	9	4		6	2
			2		5			
4	2		8	6	1		3	
		2		5			4	6
5	4				6	2	7	1
	1	7						8

					8	9	3	
1	7			9	3		5	
8		9	7				2	
		1		3		6	9	2
				1				
4	9	5		6		3		
	1				9	7		3
	2		3	8			1	4
	4	6	5					

grille moyenne



grille difficile

1								
	6	7	8			2		
2		9	3		7			
					4	7	5	
	7	1	5		2	8	3	
	4	5	7					
			2		5	1		8
		2			1	4	9	
								2

	8		5				7		1
		1					4		2
					6				5
6	9		5		6				
					3			8	7
3				1		6			
1		8		8					
9		4				3			
					1		7		

grille diabolique

95 MHz 98,7 MHz 104,7 MHz 107 MHz

# RADIO LODEVE

*Votre Radio Locale*

**LA GRILLE DE LA RENTRÉE**

Retrouvez la grille de la rentrée  
et toute l'équipe de Radio Lodève  
à partir du lundi 5 septembre dès 7h

Tél : 04 67 44 27 34  
Web : [www.radiolodeve.com](http://www.radiolodeve.com)  
E-mail : [radiolodeve@wanadoo.fr](mailto:radiolodeve@wanadoo.fr)

# LA ROUL'HOT

Restaurant Atypique

Au bord de la rivière

Spécialités - brochettes - plats du jour

MARDI AU VENDREDI uniquement LES MIDIS  
SAMEDI - DIMANCHE 11h30 à 15h - 19h à 22h

Traverser Camplong au départ de l'Arborétum

**LA ROUL'HOT**  
**17 RUE DE L'ANE 34260 CAMPLONG**  
réservation **06 79 08 38 66**

Home of Underground Rock - Montpellier

# SECRET PLACE

**APR 07 SEPT** **THE INTERRUPTERS + QUITTERS** 20H 10€ ADH

**THE Rockabilly night festival 2**

**VENDREDI 09 SEPT.**  
BIG SANDY AND HIS FLY-RITE BOYS  
BRIOLES  
T-BIRD & THE WILD BUNCH  
WILD KARMA

**SAMEDI 10 SEPT.**  
RESTLESS  
ALICE & THE WONDERS  
LES ENNUIS COMMENCENT  
STUDEBAKERS

**SEP 02 OCT** **CHRISTIAN DEATH + MY GREAT BLUE CADILLAC** 20H 15€ ADH

**WWW.TOUTAFOND.COM**

POUR ACCÉDER AUX CONCERTS DE LA SECRET PLACE ADHESION DE 10€ 2013  
SECRET PLACE - 75 RUE SAINT-ÉTIENNE - 34430 SAINT-JEAN-DE-VÈRES - 03 64 80 81 11

**BE FAST !!**

"Une Alternative à l'uniformisation de la bande FM"  
Détail du programme sur [www.rphfm.org](http://www.rphfm.org)

**RPH<sup>FM</sup>**

89 | 96.7 | 102.9 Mhz  
Radio Pays d'Hérault [rphfm.org](http://rphfm.org)

**1986 - 2016**

**30 ans**  
d'empreintes sonores  
sur le territoire

**I 89FM PÉZENAS | 96.7FM LODÈVE |**  
**I 102.9FM CLERMONT L'HLT |**



## LA RECETTE SALÉE DU MOIS

# TARTE À LA TOMATE ET AU ROQUEFORT



© P.Gerhaud



**Préparation : 15 mn**

**Cuisson : 35 mn**

**Ingrédients pour 4 personnes :**

- pâte feuilletée
- 50 g de gruyère râpé
- 1 cuillère à soupe de crème épaisse
- 20 cl de crème liquide
- 3 tomates
- 2 œufs
- 150g de roquefort

**E**taler votre pâte feuilletée dans un moule puis piquer la pâte. Préchauffer votre four à 200°C. Émietter le roquefort sur la pâte et couper les tomates en petits morceaux. Dans un bol

mélanger les 2 œufs avec la crème liquide et la crème épaisse et battre le tout puis vider le contenu sur la pâte et ajouter le gruyère. Mettre au four. Servir avec une salade Mesclun par exemple. ▲



## LA RECETTE SUCRÉE DU MOIS

# GÂTEAU À L'ANANAS



**Préparation : 20 mn**

**Cuisson : 1h**

**Ingrédients pour 6 personnes :**

- 1 boîte d'ananas en sirop (340 g net)
- 100 g de sucre
- 2 cuillères à soupe de farine
- 4 œufs
- le zeste d'un citron râpé
- 1 cuillère à soupe d'eau
- 6 morceaux de sucre pour caraméliser le moule

**P**asser au mixeur les tranches d'ananas avec 4 cuillères à soupe de leur jus (sirop) et le zeste râpé du citron. Verser la purée ainsi obtenue dans une casserole, ajouter le sucre, porter à ébullition, faire bouillir 10 minutes. Laisser refroidir. Préchauffer le four à 150°C (thermostat 5). Batta les œufs en omelette. Incorpo-

rer la farine ; ajouter ce mélange à la purée froide d'ananas, mélanger pour que cela soit homogène. Déposer les morceaux de sucre dans un moule à charlotte, ajouter 1 cuillère à soupe d'eau et poser le moule sur feu doux. Le sucre commence à fondre puis à caraméliser. Dès que le caramel est blond, retirer du feu et faire glisser le caramel

le long des parois du moule. Verser la purée d'ananas dans le moule et faire cuire 1 heure au four. Laisser refroidir et mettre au réfrigérateur jusqu'au lendemain. Démouler au dernier moment, en plongeant le moule quelques secondes dans un récipient d'eau bouillante avant de le retourner dans un plat de service. Bon appétit ! ▲





Soyez  
au  
jus !

Chaque mois  
depuis 13 ans  
retrouvez



même sur [www.c-lemag.com/blog](http://www.c-lemag.com/blog)

**3,6**  
**MILLIONS**  
D'ENFANTS RÉFUGIÉS  
*ne sont pas*  
**SCOLARISÉS.**

Il est temps d'agir.  
rendez-vous sur  
**one.org**



**Nous ne demandons pas votre  
argent mais votre voix.**

**ONE**