



70.146 PERSONNES QUI VIVENT ET BOUGENT EN CŒUR D'HÉRAULT !

L'HUMOUR DURISSEAU



SAMEDI 17 DÉCEMBRE

à la salle des fêtes

A

DISSAN



Orchestre symphonique
— D'Oc Orchestra —



Groupe Vocal
— Vagabondages —

A la salle des fêtes d'Adissan

Entrée gratuite – 18h

Renseignements : 04 67 25 01 12

un vin chaud à base de Clairette sera servi
à la fin de la représentation

actualités

9
11

on en parle

8

HUMOUR, L'ARME
FATALE ?

10

LA NATURE AGIT,
L'HOMME FAIT

12

ÉLÉMENTAIRE
MON CHER...

14

DÉGAÏME UN MAX !

16

LECTURES D'HIVER

18

7^e art

20

littérature

21

repères

23

agenda

25
33

jeux

34
36

à table !

38

146

DÉCEMBRE 2016
JANVIER 2017

PUBLICITÉ & COURRIER

C le Mag / Régie Média Cité
10, rue de la Sous-Préfecture
34700 Lodève
Tél.: 04 67 44 50 21
mediacite.lodeve@wanadoo.fr
www.c-lemag.com

Envoi des festivités à
agenda@c-lemag.com

COMMERCIAL

Gérard Buil
04 67 44 50 21
commercial@c-lemag.com

DIRECTRICE DE PUBLICATION :

Isabelle Pahl

RÉDACTEUR

Stephan Pahl

Dépôt légal ISSN : I765-0704

Publié par Média Cité sarl

au capital de 5000€

RCS Montpellier :

524 305 067

PROCHAIN CANARD :

Février 2017

LES PLUMES

Christophe Gallique, Bernard Fichet, Claude Bermejo, Frédéric Feu, Guillaume Dumazer, Tante Elbasi, Jean-Philippe Robian, Isabelle Pahl, Nathan...

LES COUPS DE PATTES

Gisèle

ILLUSTRATEURS

Nasser Ayad pour les canards & ZAB pour les Burn's

COUVERTURE

© Freepik - Isa & Steph

PAO / CONCEPTION

Média Cité Communication

IMPRIMEUR

JF Impression - Montpellier



Le QRCode de C le Mag,
Flashez-le avec votre portable !



La reproduction des illustrations et photos publiées dans C le mag est interdite. Tous droits réservés. Les textes et photos publicitaires qui sont communiqués à C le Mag sont sous la responsabilité de l'annonceur. Les tarifs, dates et horaires de l'agenda sont donnés à titre indicatif, se renseigner auprès des organisateurs. La reproduction des textes et articles est autorisée, sous réserve de la mention suivante : "source : C-le mag".

La contrepétrie, c'est l'art de décaler les sons.



L'équipe de
C le Mag vous
souhaite de
joyeuses et de
très bonnes fêtes
à tous !

Pour les fêtes de fin d'année

Les BIJOUTERIES de Pézenas

Les 3 Bijouteries de Pézenas se joignent pour vous proposer un large choix de bijoux :
Or 18K, Argent ainsi que diverses marques de montres.

Mauboussin - Clozeau - Groupe Vendôme - Caplain St-André - St Dupont briquet stylo - Michel Herbelin - Bijoux Guess - Daniel Wellington - All black - Seiko - Swatch - Pulsar - Festina - Fossil



PRUNIAUX BIJOUTIER
Place de la République
04 67 98 21 39

ALLARY BIJOUTERIE
Cours Jean Jaurès
04 67 98 17 14

LE NOUVEAU BIJOUTIER
Galerie Carrefour
04 67 00 19 65

VIN ROSÉ QUI ACCOMPAGNE À MERVEILLE VOTRE DESSERT



Clochers & Terroirs

France - Puilacher (34230)

DU LUNDI AU SAMEDI
DE 9^H - 12^H ET 14^H - 18^H30

Caveau de Paulhan
Route de la Clairette
34 230 Paulhan
04 67 250 150



Caveau de Nébian
R.N. 9
34 800 Nébian
04 67 960 290

www.clochersetterroirs.com

L'ABUS D'ALCOOL EST DANGEREUX POUR LA SANTÉ À CONSOMMER AVEC MODÉRATION



LES ACTUS



Web alors !
Un site internet pour présenter les projets d'éducation à l'image, réalisés avec Languedoc-Roussillon Cinéma sur l'année scolaire 2015-2016. Bonne découverte ! <http://infoseducationalimage.languedoc-roussillon-cinema.fr>

OT La Communauté de communes du Grand Orb se constitue. La mise en place de l'office de tourisme intercommunal sera effective au 1^{er} janvier 2017. Il intégrera l'ensemble des agents d'accueil des bureaux touristiques de Lamalou-les-Bains, Bédarieux et Avène. Son fonctionnement sera financé par la Taxe de séjour et par une subvention d'équilibre de la Communauté de communes qui impulse la politique touristique. A suivre.

Lecture
Le 14 janvier prochain se déroulera la 1^{ère} édition de "la Nuit de la lecture". Sur le modèle de la nuit européenne des musées, les bibliothèques et les librairies sont invitées à ouvrir leurs portes dans la soirée. A découvrir les participants sur notre territoire ! Infos : www.nuitdelalecture.fr

Elections
Vous pouvez vous inscrire sur les listes électorales jusqu'au 31 décembre 2016 pour pouvoir voter en 2017, après cette date la prise en compte se fera pour l'année 2018. Il existe toutefois des exceptions, comme ceux qui deviennent majeurs entre le 1^{er} mars et le jour du scrutin ou les personnes qui obtiennent la nationalité française après le 1^{er} janvier.

Mise à sac
Le Syndicat Centre Hérault lance un jeu concours "Fidèle à mon sac" jusqu'au 17 décembre. A chaque achat dans les commerces participants, les clients utilisant leur sac réutilisable font tamponner leur carte "Zéro Déchet". Plus il y a de tampons plus grandes sont les chances de gagner ! Facebook : Commerçants Zéro Déchet - Centre Hérault

Expo
Pour l'été 2017, le Musée de Lodève présentera, pour la première fois en France, une exceptionnelle collection de gravures appartenant à une fondation suisse, la Fondation Cuendet : "Impressions fortes. L'estampe en 100 chefs-d'œuvre : Dürer, Rembrandt, Goya, Degas..."

Au boulot !
Le SCoT du Pays Cœur d'Hérault couvre maintenant les 3 communautés de communes et entre dans sa phase d'élaboration. Dans la hiérarchie des normes, le SCoT est un document d'urbanisme supérieur aux documents d'urbanisme locaux : Plans Locaux d'urbanisme (PLU), Plans Locaux d'Urbanisme Intercommunaux (PLUI), Cartes Communales. Dans les faits, les documents d'urbanisme locaux doivent être compatibles avec le SCoT. C'est ainsi que se construit l'urbanisme de demain (habitations, zones commerciales).



HÔTEL - RESTAURANT
LE TERMINUS

SPÉCIAL FÊTE

Ouvert : dimanche 25 décembre midi
dimanche 1er janvier midi
Menus et cartes habituels
Suggestions festives

Venez découvrir tous les jeudis

LA SOIRÉE DE LA MER

Un buffet à volonté de fruits de mer

Un plat de poisson cuisiné servi à table

Une assiette de gourmandises

Le tout accompagné de
Picpoul de Pinet servi à discrétion

Réservation conseillée 04 67 88 45 00 - 11 allées R. Salengro - 34800 Clermont l'Hérault
leterminus@wanadoo.fr - www.leterminus-clermont.fr

**HUILERIE CONFISERIE COOPERATIVE
INTERDÉPARTEMENTALE DE CLERMONT L'HERAULT**



NOËL
HUILE DE

Marché de Noël
11 décembre 2016
Sur l'avenue du Président Wilson

Elaborée à l'approche de l'hiver avec les premières récoltes de la saison, l'Huile de Noël ravit l'odorat et magnifie les mets les plus délicats. Ses atouts gustatifs rares et éphémères la rendent incontournable sur les tables des fêtes.

Ouverture les dimanches
11 et 18 décembre 2016

Informations
04 67 96 10 36



Samedi matin, marché des Arceaux à Montpellier

10, rue Chevalier St Jean - 34120 Pézenas - 04 67 31 64 81
13, avenue du Président Wilson - 34800 Clermont l'Hérault - 04 67 96 10 36
- www.olidoc.com - olidoc@wanadoo.fr -



LES ACTUS



IVG De nombreux sites abordent l'Interruption Volontaire de Grossesse, mais tous n'ont pas les mêmes intentions et certains valorisent un discours réellement anti-ivg en cherchant à convaincre en fonction de leurs objectifs... Les références en la matière restent les structures officielles qui sauront vous accompagner en fonction de vos attentes. : www.ivg.gouv.fr ou <http://www.planning-familial.org> ou numéro vert 0800 08 11 11 (appel anonyme).

Espèce en voie de disparition
La Suède n'effectue plus que 2% de ses transactions en espèces, contre 44% en France et 80% en Allemagne. L'inquiétude des suédois est que les transactions s'effectuent via des banques privées (Cartes de paiement) qui peuvent utiliser les données et habitudes de transaction à d'autres fins. La Banque centrale réfléchit à l'introduction d'un e-paiement garantissant la protection des données... ou peut-être en réimposant les espèces (actuellement les commerçants peuvent les refuser) !!!

Candidat ?
Les candidatures pour la présidentielle de 2017 nécessitent le parrainage de 500 élus et cela avant le 17 mars 2017. La nouvelle règle impose dorénavant de publier les listes "des parrains", elles le seront sur le site du Conseil constitutionnel chaque mardi et vendredi, seuls seront rendus publics le nom et la qualité des élus. Pas d'information sur l'appartenance à un parti politique. Plusieurs candidats sont déjà dans la course aux signatures dont : <http://www.superchataigne2017.fr/>

Pollution
Paris, mais bientôt d'autres villes, vont limiter les voitures en fonction de leurs niveaux de pollution, reconnaissable grâce à une vignette. A quand l'arrivée de cette idée dans le Cœur d'Hérault et les Hauts Cantons ? 4x4 et tracteurs attention à vos échappements !

Numérique
Depuis le 1^{er} janvier 2016 la diffusion des documents d'urbanisme au format numérique est devenue obligatoire.

Participatif
L'association Terre-Contact, lance une campagne de financement participatif jusqu'au 18 décembre pour obtenir au moins 5000€ pour son projet "Roul'Contact". Roul'Contact c'est la possibilité de proposer, dans les endroits les plus insolites du Cœur d'Hérault, un lieu d'animation et de solidarité. Si l'idée vous plaît, vous pourrez en savoir plus sur la plateforme de financement participatif : kisskissbankbank.com/roul-contact

Nœl laïc
Pas de crèche dans les mairies : "La neutralité de l'Etat est la première condition de la laïcité. La France ainsi ne connaît pas de statut de culte reconnu ou non reconnu." Source <http://www.ladocumentationfrancaise.fr>

Djeun's
"L'Espace Jeunes" vient d'ouvrir ses portes dans ses nouveaux locaux à Lodève, dans le bâtiment des anciens "bains douches".



BORD DE MER

"Chez Lucy coquillages" se trouve sur l'avenue principale de **Lézignan la Cèbe**. **Lucie** prépare des plateaux de fruits de mer à emporter. « *Je vous propose de nombreuses spécialités faites maison avec des produits frais, comme la seiche à la rouille, la paella, les moules farcies...* »
Contact : 06 27 40 10 67



POCHETTE SURPRISE

Basée à **Nébian**, **Julie** met en ligne le site d'achats "laboxdespetitslutins.com". « *Je propose pour vos enfants, de 3 à 10 ans de recevoir une boîte "travaux manuels" suscitant créativité et surprise ! N'hésitez pas à visiter mon site pour découvrir toutes les offres.* »



POINT DE VUE

Dans la zone commerciale à l'entrée de **Lodève**, **Jérémy et Alison** nous reçoivent chez "Super Optical" : « *Nous sommes opticiens professionnels et nous considérons aussi les lunettes comme un accessoire de mode. N'hésitez pas à venir découvrir en exclusivité la marque française "Vinyl Factory".* »
Contact : 04 99 91 32 96

HUMOUR, L'ARME FATALE ?

Je vais aller à contre-courant des tendances actuelles, de notre monde. Intempestif je vais faire l'éloge d'un livre et d'une catégorie d'hommes : les révolutionnaires non-violents. C'est à contre-courant car aujourd'hui les terroristes et les fous tuent de manière aveugle, réintroduisant la violence dans nos sociétés pacifiées ; l'État utilise contre eux le *monopole de la violence légitime* pour maintenir l'ordre et protéger la population. Si François Hollande s'est fait élire en 2012 en se proclamant *ennemi de la finance*, aujourd'hui il se pose en protecteur-musclé- de la nation en décrétant un état d'urgence permanent et en lançant nos troupes sur différents théâtres d'opérations. Les deux principaux ministères ne sont plus ceux de l'Économie et de l'Éducation, mais ceux de l'Intérieur et la Défense. Oui, le temps n'est pas au pacifisme mais à l'esprit guerrier.

Souvenez-vous, nous avons déjà connu une telle période dans des circonstances certes un peu différentes : dans les années soixante, l'État français s'élevait face à la menace soviétique et voulait une armée forte pour y répondre. Ainsi sur le Larzac, en 1969, le gouvernement décida d'agrandir le camp militaire en expulsant une centaine de fermiers. Cela donna lieu à un mouvement de résistance puissant, rigolo, pacifique, qui permit alors au Larzac de renaître en partie, attirant des milliers de personnes de diverses origines, faisant se rencontrer de braves paysans plutôt gaullistes et des chevelus gauchistes amateurs de l'amour libre. Avez-vous vu le documentaire "Tous au Larzac !" (2010) ? Non ? N'hésitez pas, précipitez-vous pour le voir, car il vous



donnera un chouette exemple de lutte non armée, utilisant l'humour, la persévérance et l'intelligence, face aux lourdeurs de l'administration. Exemple : lorsque les éleveurs du Larzac amenèrent leur moutons sur le Champ de Mars,

à Paris, juste sous la Tour Eiffel pour manifester, les policiers, eux qui avaient l'habitude d'arrêter des individus et canaliser des foules, étaient incapables de maîtriser les ovins. Le comique comme arme ultime.... Certes les paysans auraient pu perdre si François Mitterrand n'avait pas été élu en 1981, puisque la procédure d'expulsion avait été prononcée. Peut-être. Mais ce qui est certain, c'est que s'ils avaient fait le choix de la violence face à l'État, ils auraient *nécessairement* perdu.

LE TEMPS N'EST PAS AU PACIFISME MAIS À L'ESPRIT GUERRIER.

Cela me fait penser à la fois à la définition que le sociologue Max Weber donnait de l'État en 1919 dans sa célèbre conférence *Le savant et le politique'* et à un livre contemporain, *Comment faire tomber un dictateur*

*quand on est seul, tout petit, et sans armes*² de Srdja Popovic, activiste serbe qui a fondé le mouvement *Otpor* ! 100 ans séparent les deux ouvrages et ils donnent une vision diamétralement différente de l'État.

Commençons par le plus classique (et le plus ancien... mais n'est-ce pas synonyme ?). Max Weber théorise la question politique à travers quelques phrases qui peuvent faire frémir au premier abord : « *Depuis toujours les groupements poli-*



LES RÉVOLUTIONNAIRES NON-VIOLENTS

Comment doit-on réagir face à la violence ? Par la loi du Talion, œil pour œil, dent pour dent ou au contraire par des actes de résistances pacifiques ? Essayons d'y répondre à travers les dires du sociologue Maw Weber et de l'activiste serbe Srdja Popovic.

ARTICLE DE CHRISTOPHE GALLIQUE

tiques les plus divers ont tous tenu la violence physique pour le moyen normal du pouvoir. » La messe est dite : il est impossible que les hommes vivent en paix et puissent trouver des solutions constructives. Le salut ne peut venir que d'une force au-dessus des individus : « *il faut concevoir l'État contemporain comme une communauté humaine qui, dans les limites d'un territoire déterminé - la notion de territoire étant une de ses caractéristiques -, revendique avec succès pour son propre compte le monopole de la violence physique légitime* ». Cela justifie l'action de la police dans nos sociétés qui ainsi fait disparaître la violence entre les individus. C'est la meilleure solution pour éviter une anarchie sanglante, construite sur le rapport de force, la loi du Talion, œil pour œil, dent pour dent. Mais que faire lorsque l'État abuse de son pouvoir et oppresse les citoyens. Faut-il, au nom de la sécurité, ne rien dire ?

MAIS QUE FAIRE LORSQUE L'ÉTAT ABUSE DE SON POUVOIR ET OPPRESSE LES CITOYENS. FAUT-IL, AU NOM DE LA SÉCURITÉ, NE RIEN DIRE ?

Otpor ! fut l'acteur principal de la chute de Milosevic en octobre 2000. Petit rappel pour les plus jeunes : Milosevic, président de la Serbie, déclencha dès 1990 des guerres nationalistes doublées d'un "nettoyage ethnique" qui frappa le monde entier à partir de 1993. En 1998 Popovic, jeune homme de 25 ans, décida avec quelques amis à Belgrade d'organiser la résistance contre leur président devenu un dictateur. Mais écœurés par la violence et la barbarie de leur gouvernement ils décidèrent de ne faire que des manifestations non-violentes. Ot-

por ! devint le symbole de révolution pacifiste et aujourd'hui encore il propose des formations pour les citoyens du monde entier à travers son organisation Canvas (Center for Applied Nonviolent Action and Strategies). Peut-on croire qu'il est possible de faire tomber les dictateurs uniquement grâce à la non-violence ? N'est-ce pas naïf ? Le Mahatma Gandhi et Nelson Mandela ne furent-ils pas de simples exceptions à la règle qui édicte que la terreur et la violence sont les mamelles du pouvoir politique ? A le lire, non. Il est possible de faire autrement de manière systématique mais à quelques conditions...

Premier conseil : être pacifiste ne veut pas dire être naïf et fleur bleue. Pour parvenir à faire chuter un dictateur ou à faire plier un État, il faut appliquer les règles de la conquête militaire, mais sans les armes. C'est-à-dire qu'il faut avoir une stratégie et une tactique dignes des plus grands stratèges pour faire la Révolution. La stratégie est le but que l'on se fixe. La tactique, ce sont les moyens à utiliser pour cela. Les Egyptiens, formés par le Canvas, ont développé une excellente tactique pour se débarrasser de leur dictateur, Moubarak, en 2011, mais ils n'ont pas réfléchi sur la stratégie à suivre. Du coup la révolution déboucha sur la prise du pouvoir par les islamistes, puis les militaires ; et la démocratie égyptienne n'est plus qu'un doux souvenir. La résistance des étudiants chinois sur la place Tian'anmen en

1989 fut aussi un échec, car ils ne surent pas quoi faire de leurs premières réussites, et depuis le gouvernement chinois a presque totalement étouffé la résistance.

Deuxième conseil : n'utilisez pas ce qui fait la force de l'État oppresseur, mais au contraire sa faiblesse. Par exemple, la plupart du temps les forces de police ne savent pas réagir face à l'humour. Eh bien utilisez ce créneau sans avoir peur du ridicule ; ce dernier frappera au cœur de sa cible : souvenez-vous des moutons sur le Champ de Mars, et vous comprendrez que c'est une véritable arme.

Troisième conseil : Voyez grand mais commencez petit. Ayez de grandes idées sur la liberté mais ne croyez pas qu'elles suffisent pour pousser les gens à vous suivre. Tâchez plutôt de défendre ce qui les intéresse au quotidien et que vous pouvez changer. Ainsi Harvey Milk devint l'un des premiers hommes politiques américain homosexuel à être élu. Il permit à la cause gay de progresser, mais ses premiers succès à San Francisco il les doit à sa lutte contre... les crottes de chien. Moins glorieux mais plus efficace pour être pris au sérieux ; No shit ! Direz-vous. Certes mais pourtant cela fonctionne.

Voilà donc deux visions opposées : L'État fort qui assure, grâce à la violence la paix et la sécurité et la résistance pacifique face à la répression policière. Espérons que la démocratie française gardera toujours cet équilibre entre les deux tendances, et que l'état d'urgence ne deviendra pas un prétexte pour un Etat toujours plus autoritaire... ▲

LA NATURE AGIT, L'HOMME FAIT*



Jacques Salabert entouré de l'*Alnicola Salabertii*, de la pivoine officinale et de la gagée de bohème.

« La plante de tout temps a intrigué, étonné ou passionné l'homme, lequel avant même de la cultiver, a su en admirer tant la force que l'extrême fragilité, jusqu'à trouver une analogie intime entre sa propre vie et celle du végétal, générateur de toute vie animale. Mère ou compagne généreuse, source de guérison et d'abondance, symbole de spiritualité et de connaissance, la plante fut aux côtés de la toute première humanité pour la soutenir et la rassurer. »

Ces propos sont de Jacques Salabert qui nous a quittés le 27 décembre 2015 sous une brassée de fleurs et de plantes sauvages que ses amis avaient cueillies ce jour-là pour lui rendre hommage. Avec lui, disparaît le chanfre des fleurs et des plantes dont il était si proche.

Au milieu des Monts d'Orb, aux limites de l'Aveyron et de l'Hérault, vivait Jacques Salabert pharmacien herboriste, botaniste, à la fois sentinelle et lanceur d'alerte.

Marion son épouse me disait que c'était en 1953 qu'il avait décidé, jeune pharmacien, de s'installer à Graissessac dans les hauts cantons héraultais.

Après Montredon Labessonnié dans le Tarn où il a passé son enfance, il quitte son village pour faire ses études à Toulouse. C'est là qu'il rencontre Pierre Fabre qui y fait lui aussi ses études de pharmacie. Ils se lient très rapidement d'amitié. La nature lui manque déjà. Toutes les occasions sont bonnes pour des escapades vers son village.

Elève brillant il pouvait prétendre à une carrière professionnelle de premier plan notamment dans le Groupe Pierre Fabre, qui lui fit de multiples offres de collaboration. Eh bien non : il avait décidé de vivre à Graissessac au cœur de cette nature qu'il chérissait tant et qui lui donna ce qu'il aimait le plus au monde : le contact avec la nature. Jacques Salabert recevait souvent son ami, Pierre Fabre PDG de l'entreprise, autour d'un bon repas,

Avène et Graissessac ne sont pas si éloignés.... Jacques n'était pas si averse de conseils à Pierre pour son entreprise. Pierre Fabre le fera d'ailleurs participer au conseil de surveillance de la marque "Klorane" filiale du Groupe.

Jacques Salabert a parcouru tout le bassin méditerranéen ce qui lui a permis de constituer un herbier de 3000 planches et d'être connu et reconnu au-delà de notre territoire national. Son point d'attache reste le Mont Cabanes qu'on découvre dans sa majesté depuis la fenêtre de son bureau.

Les Monts d'Orb sont le champ préféré de son investigation. C'est là qu'il inventorie cinq espèces de plantes protégées : la pivoine officinale, la gagée de bohème, l'anthémis des rochers, l'ophioglosse des Açores, l'orchis porte-punaises. Sur le terrier de Garella site minier réhabilité par l'Office National des Forêts après l'exploitation des "découvertes" tout proche de son domicile, il découvre un petit



PORTRAIT DE JACQUES SALABERT

Jacques Salabert, pharmacien herboriste vivait au milieu des Monts d'Orb et nous a quitté l'année dernière. Il a constitué un herbier de 3000 planches qui l'a rendu célèbre nationalement et a écrit également de nombreux ouvrages. Amoureux de la nature, sa devise était : «connaître pour aimer, aimer pour protéger».

ARTICLE DE JEAN-PHILIPPE ROBIAN



champignon cortinaire inconnu. La société mycologique de France lui donnera le nom de "Alnicola Salabertii" en hommage à son créateur : Jacques Salabert. Sa passion l'amène à étudier les plantes endémiques. Pour se changer les idées il part cueillir salades et plantes sauvages comestibles qu'il cuisine avec passion.

Son plaisir, outre la recherche, c'était de partager ses connaissances, de faire découvrir à tous la nature et ses secrets pour qu'on apprenne à l'aimer et à la respecter. Sa devise : « connaître pour aimer, aimer pour protéger ». Il est habité depuis son plus jeune âge par ce souci de défense de la nature alors que l'écologie n'est pas encore à la mode. Il prend la présidence de la Société mycologique et botanique de l'Hérault et

SYMBOLE DE SPIRITUALITÉ ET DE CONNAISSANCE, LA PLANTE FUT AUX CÔTÉS DE LA TOUTE PREMIÈRE HUMANITÉ POUR LA SOUTENIR ET LA RASSURER

des Hauts Cantons en 1992 après en avoir été membre fondateur.

Jacques Salabert participe à plusieurs émissions de radio et de télévision. On le retrouve à l'organisation de randonnées dans le Parc régional du Haut Languedoc, de randonnées découvertes en Tunisie, au Maroc, en Espagne. Il écrit un livre d'initiation *A la Découverte de la flore du Haut Languedoc* et bien d'autres, notamment *70 balades dans la France des fleurs*.

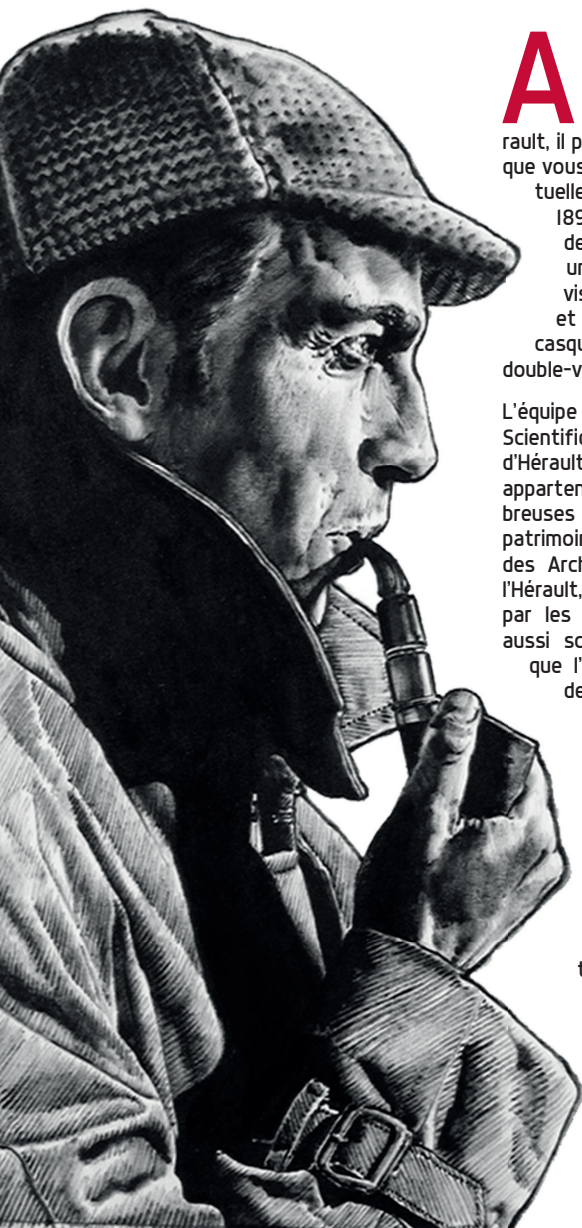
Toujours partant pour animer un séminaire ou une conférence sur les plantes, il porte la bonne parole dans tous les établissements scolaires de la région et n'hésite pas à embarquer dans sa voiture des élèves pour aller admirer une magnifique orchidée sauvage sur le Caroux. Il s'interrogeait sur le

devenir de notre planète : ni pessimiste ni optimiste, tout de même inquiet depuis ses Hauts Cantons relativement épargnés. Il constate les dégâts occasionnés à notre environnement : les pesticides et insecticides encore déversés dans les champs en abondance dans les zones de culture intensive, le non-respect des plantes protégées, l'urbanisation sauvage qui remet en cause les équilibres naturels. Détruire des espèces de plantes et de fleurs c'est faire disparaître des marqueurs de la biodiversité disait-il.

Le ciel étoilé est parsemé d'étoiles : certaines brillent plus fortement que d'autres. On dirait parfois, par leur scintillement, qu'elles nous font un signe, un appel. Jacques Salabert pourrait être une de ces étoiles qui nous alerte sur l'avenir de l'humanité et le devenir de notre espèce. Encore faudrait-il que la pollution qui touche 90% de la planète nous laisse un espace pour observer la voûte céleste. ▲

* Emmanuel Kant, *opus postumum*

ÉLÉMENTAIRE MON CHER ...



Appel à la population : pour ceux qui habitent depuis plusieurs générations sur le territoire Cœur d'Hérault, il pourrait nous être très utile que vous recherchiez sur vos éventuelles photos de familles entre 1890 et 1925, si aux côtés de vos aïeux ne figure pas un étrange personnage au visage relativement émacié et portant sans doute une casquette de chasse anglaise à double-visière...

L'équipe du Centre de l'Imaginaire Scientifique et Technique du Cœur d'Hérault (CIST), à laquelle j'avoue appartenir, connue pour ses nombreuses enquêtes policières sur le patrimoine en particulier avec l'aide des Archives Départementales de l'Hérault, est fortement passionnée par les aventures policières mais aussi scientifiques et historiques que l'on peut imaginer à partir de ce personnage... et a déjà conquis un public fidèle.

Quelle ne fut donc pas sa surprise, alors que ses membres aidaient le Pavillon (un bar-restaurant d'Aniane) à décorer son lieu et à créer une programmation culturelle, de découvrir, derrière un mur, l'habitation qu'occupait Sherlock... Il était donc à Aniane durant le "grand hiatus" !

Entre bureau, pour recevoir discrètement ses futurs clients, et laboratoire équipé pour permettre études et analyses, tout y était encore... il avait sans doute abandonné son refuge dans la

précipitation, avant son retour à Londres et la reprise au grand jour de la résolution de ses affaires mondialement connues.

Sherlock Holmes est français !

Il y a bien des années, en 2008, C le MAG avait déjà évoqué rapidement un ou deux détails sur la biographie du héros. Puisque vous n'avez certainement pas perdu ces exemplaires (mais vous pouvez aussi les consulter sur notre site c-lemag.com !), vous savez que Sherlock a avoué à Watson être en partie français, sa mère étant née Vernet. Et le docteur Watson de préciser qu'il s'agit bien de la famille du très célèbre peintre, dont vous pouvez voir aujourd'hui quelques unes des plus belles œuvres au Musée Fabre de Montpellier.

On sait également que Sherlock Holmes est un fin connaisseur en vin et, grand chimiste un savant œnologue... ce n'est pas un hasard s'il a choisi notre territoire ! (même, s'il faut bien le dire, à l'époque le vin local n'en n'était pas à la superbe qualité qu'il a acquise depuis une trentaine d'années).

Par ailleurs, géologue émérite, il connaît parfaitement les différentes terres et boues et a dû se passionner pour les riches affleurements de différents terrains que l'on trouve par exemple près du rocher des deux vierges à Saint-Saturnin ou aux alentours du Salagou. Il aura très certainement également mené ses guêtres près des chevalements de la mine de charbon de Graissessac, car il est dit aussi dans ses aventures qu'il a étudié le goudron de houille. Si Conan Doyle n'explique pas pourquoi, les anima-



LE SECRET DE SHERLOCK... À ANIANE !

Sherlock Holmes le plus grand de tous les détectives, fut-il imaginaire et britannique, a non seulement enquêté plusieurs fois sur des affaires montpelliéraines mais encore a parcouru les chemins de l'Hérault et a résidé incognito quelque part dans la région...

ARTICLE DE FRÉDÉRIC FEU (CIST)



teurs-vulgarisateurs scientifiques du CIST peuvent préciser que cette matière est très intéressante pour séparer des substances qui mises ensemble peuvent devenir explosives. C'était l'une des recettes des atroces "marmites infernales" des anarchistes au tournant des XIX^e et XX^e siècles.

Un seul bémol concernant la réputation de Holmes et les incroyables coïncidences qui le relie à notre territoire : Aniane est également connu pour son observatoire astronomique... qu'il n'a pas beaucoup fréquenté, d'une part parce qu'il n'existait pas encore (!) et, d'autre part, parce que le docteur Watson précise que c'est une matière dans laquelle le détective est totalement nul (!). Pire que cela, Holmes précise qu'il n'encombre pas son cerveau de ce qui ne peut pratiquement pas lui être utile dans le cadre de ses enquêtes : quelle violente atteinte à l'idée même de culture générale !

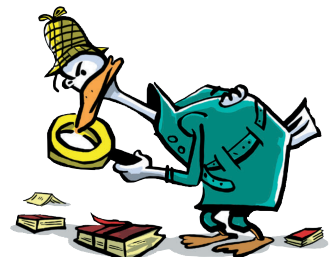
Le CIST va s'attacher à corriger cette erreur puisqu'à compter du 1er décembre, le lieu accueillera, dans sa nouvelle ambiance "occitano-victorienne", de nombreuses rencontres culturelles (soirées-jeux-enquêtes, projections, thé-débats...), expositions... Cette initiative associative est soutenue par le Pavillon, mais distincte de son activité traditionnelle et de sa propre programmation musicale. Pour sa part, d'origine canadienne et musicien averti, Jean-Marie Belmonte, gérant du lieu, a vu d'un très bon œil la célébration du héros anglo-saxon, connu également pour sa passion pour le violon.

Convoqué tout de suite par le CIST, le président de la Société Sherlock Holmes de France, Thierry Saint-Joanis en personne, s'est engagé à

venir dans les prochains mois pour authentifier cet élément de notre patrimoine imaginaire aussi sensationnel qu'improbable (!) et à relayer l'information auprès des fans de romans et d'aventures policières de toutes les contrées du globe.

A noter aussi... Parmi les premières soirées-jeux-enquêtes annoncées : "La très étrange affaire de l'épée de Witiza" (nom de naissance du seigneur wisigoth qui devint Saint-Benoit d'Aniane) donnera l'occasion à des historiens du territoire d'intervenir. Parmi les premières expositions : d'incroyables originaux de Jean-Claude Claeys, l'un des plus célèbres illustrateurs de romans policiers français, dont le graphisme est inoubliable vu sa beauté mais aussi le nombre de couvertures de collections les plus diverses qu'il a illustrées (Hitchcock Magazine, Néo, J'ai Lu, Le Livre de Poche...).

Dans notre région, qui a déjà vu naître Louis Feuillade, auteur des célèbres films sur Fantômas de Souvestre et Allain, qui a bercé Léo Malet et son inoubliable Nestor Burma, qui regorge d'écrivains de romans policiers et de dessinateurs de bandes dessinées,... on peut imaginer que les passionnés de feuilletons télévisés, polars et autres films, auront des raisons de suivre cette aventure. ▲



DÉGAÏME UN MAX !

Overwatch est le titre du dernier jeu du Studio Blizzard notamment connu pour ses multiples licences à succès telles que *Warcraft* ou encore *Diablo*. Overwatch est le premier FPS (jeu de tir à la première personne en français) du studio. Concurrencer les plus gros du genre comme *Call of Duty* ou *Battlefield* était un gros défi pour ce dernier. Le pari est réussi et nous allons voir pourquoi.

Le jeu consiste, à travers des modes de jeu rapide ou compétitif, à affronter deux équipes de 6 joueurs sur différentes cartes de jeux. Chacune se situant dans des lieux phares d'une planète Terre futuriste. Le jeu comporte actuellement 23 personnages (le 23^e venant d'arriver). Chacun d'entre eux ont des gameplay (méthode de jeu) différentes, ce qui les rend uniques. C'est avec ses personnages qu'Overwatch arrive à renouveler le genre du FPS un peu plus intéressant que le seul "cht'e tire dessus". Mais là n'est pas sa seule force. En effet, une grande partie du jeu réside dans le travail d'équipe parce que 6 joueurs soudés pourront plus facilement l'emporter qu'une équipe de joueurs qui ne communiquent pas entre eux.

Les Mc'on joue ?

Chaque personnage dispose de différents éléments qui le rendent original. Avant tout, sa classe. Il y en a quatre dans le jeu. La première se nomme "Attaquant". Elle regroupe 7 personnages dont le principal but est le même : infliger d'importants dégâts à l'équipe adverse. Une seconde classe nommée "Défensif" qui regroupe quant à elle 6 personnages et permet d'infliger des dégâts relativement importants tout en ayant des capacités de contrôle avantageux. Avant dernière classe : "Tank". Son but est d'encaisser les dégâts (à l'aide d'un bouclier ou

d'un nombre important de Points de Vie) pour que les attaquants de l'équipe puissent être relativement à l'abri et enfin, les "Supports" qui ont pour but principal de soigner leurs alliés.

Révolver, fusil à pompe, marteau géant... des armes exclusives pour chaque personnage et des capacités bien différentes qui leurs sont propres. Des armes au look incroyable et bien loin de notre réalité !

Tous les héros ont une capacité "ultime" dévastatrice qui se charge au fil du temps ou lorsque vous réalisez des dégâts ou des soins. Une fois chargée au maximum cette capacité peut être dévastatrice.

Jusqu'au bout du monde

Là où Blizzard frappe fort côté originalité, c'est dans son univers complètement déjanté. Riche en couleurs, au design à la fois naïf et sobre on retrouve tous les stéréotypes du genre, le cow-boy américain, le guerrier allemand, le sniper froid et distant français, la russe musclée et rasée...

Les zones de combats (les "cartes" où les affrontements en ligne se déroulent) sont très diversifiées. Le temple d'Anubis en Egypte, une usine en Russie, la Route 66 aux USA, ou encore un château Allemand dans la forêt noire... et toutes ces zones se jouent de façon différente. Là où les autres jeux de tirs ne valorisent souvent que le nombre d'ennemis tués, Overwatch offre aux joueurs une nouvelle façon de jouer : un mixte entre la réalisation des objectifs de la carte à atteindre et l'importance d'éradiquer ses adversaires afin d'y parvenir !

Ces objectifs (quatre types pour l'instant) sont d'une impor-

tance cruciale puisque c'est la seule et unique façon de remporter la rencontre (entre une équipe de 6 attaquants et une équipe de 6 défenseurs).

➔ Le premier objectif consiste pour l'équipe d'attaque à capturer successivement les points A et B de la carte. C'est le mode "Points". Ces points sont des zones de la carte où au moins 1 joueur de l'équipe d'attaque doit rester suffisamment longtemps afin de le capturer. L'autre équipe, située en défense doit empêcher l'équipe d'attaque de capturer ces zones : soit en éliminant toute l'équipe d'attaque ou soit en restant sur la zone. Bien sûr si votre équipe se fait éliminer, l'autre équipe peut facilement capturer le point. L'équipe d'attaque dispose de 4 minutes pour capturer le premier point. Si elle arrive à le capturer dans le temps imparti, 4 minutes supplémentaires sont ajoutées au chronomètre pour capturer le second (point supprimé). La défense doit, quant à elle, laisser le chrono tomber à 0 pour gagner tout en défendant le point. Si l'équipe d'attaque capture les deux points, elle gagne. (Remarque : quand un joueur meurt, il revient à la vie quelques secondes plus tard.)





⇨ Le deuxième objectif, le mode "Convoi", où l'équipe d'attaque doit escorter un convoi jusqu'à la fin du parcours de la carte. L'équipe de défense doit, de la même façon que pour les points, contrecarrer l'avancée du convoi. Selon le mode de jeu, seule la distance parcourue par le convoi compte (chaque équipe se retrouve en attaque puis en défense et inversement).

⇨ Un troisième objectif : le mode "King of the Hill" (abrégé KOTH, le plus connu dans les FPS), où les deux équipes doivent capturer la même zone.

Imaginez le mode "Points" vu précédemment mais avec deux équipes d'attaque ! Celle qui reste le plus longtemps dans la zone remporte l'affrontement.

⇨ Le dernier objectif dit mode "Hybride" est un mixte entre le mode "Points" et le mode "Convoi" réparti de manière équilibrée.

Un défaut ?

Oui, Blizzard fait quelques erreurs ! Mais elles peuvent être corrigées. En effet, Overwatch ne propose QUE de jouer en ligne, il n'y a donc pas de mode "Histoire" ou "Campagne". Bien que le plan de communication d'Overwatch soit phénoménal (bandes-dessinées, courts-métrages...), ces informations ne sont malheureusement pas exploitées dans le jeu. C'est bien dommage, on aimerait savoir pourquoi le monde est en plein chaos ? pourquoi les héros amènent une ogive nucléaire à Londres ? Etc.

Il est important de préciser que le jeu n'est qu'à son commencement. En effet, Blizzard prévoit d'équilibrer le jeu et même de rajouter des héros, des cartes et des "skins" gratuitement. On a déjà découvert une nouvelle carte Eichenwalde et deux personnages, Ana et Sombra (cette dernière vient de sortir en novembre). Vivement la suite et à vous de jouer maintenant ! ▲



- + Sublime
- + Original
- + Intense
- + Grande diversité des personnages

+ Suivi et ajout de nouveautés par Blizzard régulièrement.



- Les supports délaissés par la communauté :(
- Pas de mode Histoire

FICHE TECHNIQUE

Sortie : mai 2016
 Prix : de 40€ à 120€ (selon la plateforme et la version)
 Plateformes : Xbox One, PS4 et PC (Windows uniquement)



NOTE : 19/20

TEAMPLAY, LA CLEF DE LA RÉUSSITE

Pour avoir une bonne équipe et parcourir un bon bout de chemin ensemble, il faut avant tout savoir bien viser et connaître les interactions entre les personnages.

Voici quelques conseils pour y parvenir :

- Créer une partie personnalisée avec l'option "Tir à la tête uniquement" pour s'entraîner à bien viser.
- Partir en reconnaissance des cartes afin de mieux maîtriser les points clés.
- Bien connaître les "Contres" de vos personnages afin de mieux anticiper leurs attaques (par exemple, dans une équipe ennemie composée de nombreux "Tank", utiliser le personnage "Faucheur" sera un choix judicieux).

D'une façon générale, pour avoir une équipe équilibrée : évitez une accumulation d'attaquants et pensez à prendre au moins un "Support" et un "Tank". Ces derniers sont primordiaux pour la réussite de votre équipe. Pour ma part, la composition d'équipe la plus efficace sur la plupart des cartes est composée de deux attaquants, deux tanks et deux supports.

Lorsque vous êtes en équipe d'attaque, n'hésitez pas à affronter tous les 6 le même ennemi. L'impact sera beaucoup plus efficace (et vous serez également protégé par vos alliés). En équipe de défense, n'allez pas chercher l'équipe ennemie. Ce n'est pas votre but. Votre rôle est de repousser les attaques et d'attendre la fin du chronomètre !

Concentrez vos efforts sur les "Supports" ennemis. Ils sont votre plus grand danger puisqu'ils protègent vos sources de mortalité. À l'inverse, vos "Supports" seront la cible de vos ennemis, alors protégez-les !

LECTURES D'HIVER

PAR ISABELLE PAHL

THRILLER



W3

(LE SOURIRE DES PENDUS - LE MAL PAR LE MAL - LE CALICE JUSQU'À LA LIE) DE NATHALIE HUG ET JÉRÔME CAMUT (FRANCE)

Lara Mendès, une jeune chroniqueuse, est portée disparue alors qu'elle enquêtait sur le marché du sexe et ses déviances. Un avocat et son épouse sont sauvagement assassinés, leurs fillettes enlevées. À Rennes, Sookie Castel, policière hors norme, s'oppose à sa hiérarchie qui souhaiterait classer ces trois décès en suicide. Qui a enlevé Lara ? Où sont passés ces enfants et ces jeunes femmes dont les portraits sont affichés depuis des mois, parfois des années, sur les murs des gares et des commissariats ? Alors que Sookie est mise à pied et internée, partout, le destin d'innocents est broyé sans pitié. Ils auront bientôt une voix : W3.

↳ *Trois pavés qui se dévorent en un rien de temps. C'est la force de ce duo d'auteurs, ils savent comment vous prendre aux tripes et vous rendre accro ! Pas de fioritures, brut de décoffrage, Camut et Hug vont droit à l'essentiel avec une efficacité redoutable. Ils manient le chaud-froid à la perfection, on passe ainsi du léger-eau-de-rose au drame, à l'horreur en une page. Certes, ce n'est pas de la grande écriture, mais peu importe, comme devant une bonne série policière, on est à 100% avec les personnages et on ne veut plus les quitter. Lara, Valentin, Sookie, Arnault, Egon, Léon, Demian... et tant d'autres qui resteront gravés dans nos mémoires.*

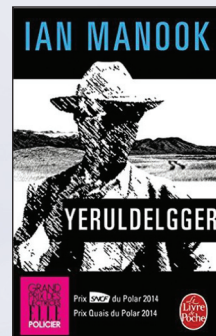
T1 & T2 888 pages et 1032 pages - Éditeur : Le Livre de Poche - mai 2014 et mars 2016 - ISBN-13 : 978-2253177890 / 978-2253095002 - T3 broché : 750 pages - Éditeur : Télémaque - avril 2016 - ISBN-13 : 978-2753302846

THRILLER

YERULDELGGER DE IAN MANOOK (FRANCE)

Rude journée pour le commissaire Yeruldelgger Khaltar Guichyguinnkhen (ça ne s'invente pas). A l'aube, il apprend que trois Chinois ont été découpés au cutter dans une usine près d'Oulan-Bator. Quelques heures plus tard, dans la steppe, il déterre le cadavre d'une fillette aux boucles blondes agrippée à son tricyle rose.

↳ *Il y a du Craig Johnson chez Ian Manook. Son personnage principal a des airs de Walt Longmire en plus violent. Bien plus violent. Les vastes plaines de Mongolie servent de décors à ce thriller. C'est très dépayçant et ça fait du bien. On apprend les us et coutumes d'un peuple méconnu tout en étant attaché aux personnages principaux. Le commissaire dévasté par la mort de sa plus jeune fille, la fillette vive et téméraire, la légiste tendre et douée, l'ado effronté et plein d'humour et enfin la fille aînée du commissaire torturée et malheureuse. Autour d'eux, gravitent les très méchants, les flics corrompus, les extrémistes au QI d'une moule et les salauds faux-culs. On croise aussi des paumés au grand cœur et des mongols perdus dans leurs yourtes qui vivent comme au siècle dernier. Un joli panel qu'il nous tarde de retrouver dans le prochain tome !*



Poche : 648 pages- Éditeur : Le Livre de Poche - Parution : janvier 2015 - ISBN-13 : 978-2253163886



PAR-DESSUS LE BORD DU MONDE DE TIM WINTON (AUSTRALIE)

Georgie est une femme à la dérive, qui passe ses nuits devant son ordinateur en buvant de la vodka. Un matin, elle aperçoit une ombre sur la plage en contrebas : Luther Fox vient d'entrer dans sa vie. Braconnier des mers, ce musicien a mauvaise réputation. Pourtant, entre ces deux âmes égarées, l'étincelle est immédiate.

▣▣▣ *Très beau roman, très belle histoire. Les personnages se trimbalent tous un lourd passé et leurs rencontres improbables nous passionnent. On est impatient d'en connaître d'avantage sur Géorgie et Lu, ce couple maudit... On visite au passage l'Australie où l'on côtoie les pêcheurs locaux du sud. L'auteur réussi à nous donner envie d'y aller ! Son écriture facile et agréable à lire nous invite à le suivre de près.*



Poche : 488 pages - Editeur et Collection : Rivages - Parution : avril 2015 - ISBN-13 : 978-2743631840

LES ITALIENS DE ENRICO PANDIANI (ITALIE)



En quelques secondes et treize impacts, un sniper décime une brigade de flics à part, les «Italiens», dans leurs bureaux du Quai des Orfèvres. Entendue au même moment à la brigade criminelle, Moët Chambérat, jeune artiste peintre troublante et ambiguë pourrait être au cœur du carnage.

▣▣▣ *Coup de foudre ! Un polar original avec des protagonistes hors du commun. Un flic bourru au cœur tendre et une transsexuelle très attachante. Un style naturel et efficace, des dialogues francs du collier et des situations abracadabrantes, un auteur italien amoureux de la France... on en redemande !*

Poche : 336 pages - Editeur : Le Livre de Poche- Parution : octobre 2015 - ISBN-13 : 978-2253164067

SIX FOURMIS BLANCHES DE SANDRINE COLLETTE (FRANCE)

Dans ces montagnes du nord de l'Albanie, le mal rôde toujours. Dressé sur un sommet aride et glacé, Matthias s'apprête pour la cérémonie du sacrifice. Très loin au-dessous de lui, le village entier retient son souffle. À des kilomètres de là, Lou et ses compagnons partent pour trois jours de trekking intense...

▣▣▣ *Froid dans le dos. A peine commencé, impossible de s'arrêter. Une complète empathie avec Lou qui raconte cette effroyable aventure, il est clair que les randos dans la montagne enneigée sont définitivement rayées de mon programme !*

L'auteure qui depuis son premier roman Des nœuds d'acier (que nous avons critiqué dans le C le Mag 133) nous a habitué à une montée progressive vers l'horreur, en remet une bonne couche dans ce troisième opus. Ça commence tranquille et peu à peu l'étai se resserre jusqu'à l'indicible. Dérangeant et terriblement captivant. On n'est pas prêt d'oublier ces six fourmis blanches...



Poche : 312 pages - Editeur : Le Livre de Poche - Parution : janvier 2016 - ISBN-13: 978-2253092872

PREMIER CONTACT

Film de Denis Villeneuve (USA). Avec Amy Adams, Jeremy Renner, Forest Whitaker... Genre : SF, Fantastique - Durée : 1h56 - Sortie en salles : le 07 décembre 2016



Le résumé :

Lorsque de mystérieux vaisseaux venus du fond de l'espace surgissent un peu partout sur Terre, une équipe d'experts est rassemblée sous la direction de la linguiste Louise Banks afin de tenter de comprendre leurs intentions. Face à l'énigme que constituent leur présence et leurs messages mystérieux, les réactions dans le monde sont extrêmes et l'humanité se retrouve bientôt au bord d'une guerre absolue. Louise Banks et son équipe n'ont que très peu de temps pour trouver des réponses. Pour les obtenir, la jeune femme va prendre un risque qui pourrait non seulement lui coûter la vie, mais détruire le genre humain...

L'avis :

Embarrassé le garçon. Ok, il y a quelques sorties intéressantes en ce dernier mois de l'année mais hélas, pas l'incontournable, pas le vivement mercredi ! Heureusement, *Premier contact* titille ma curiosité tant par le sujet que par le réalisateur. La SF, tout comme les Westerns, étant un genre que j'affectionne particulièrement. Bon j'avoue, le casting n'est pas mal non plus : Amy Adams (*Il était une fois, Julie et Julia, Man of Steel, American Bluff*), Jeremy Renner (*Démineurs, Jason Bourne : L'héritage, Hansel & Gretel*) et l'excellentissime Forest Whitaker. Allez, je fonce, je creuse pour en savoir davantage sur ces espèces de ballons de rugby géants qui se sont posés un peu partout sur notre chère planète.

A ce propos, "chère planète" mais pour combien de temps ? J'ai lu quelque part que le physicien Stephen Hawking (*Une brève histoire du temps*) estimait que nous ne survivrions pas 1000 ans de plus si nous restons là, plantés sur notre vieux plancher des vaches. Va falloir prendre notre bâton de pèlerin et aller voir si l'herbe est plus verte (ou surtout s'il y en a) quelque part dans l'univers. Côté positif, Airbus et consorts auront un carnet de commandes assez garni. Autre point positif, il y a de la place. En revanche, faudra qu'ils assurent pour que quelques milliards d'Homo sapiens émigrent en toute sécurité. Notamment, éviter le remake des rafiots de fortune qui envoient tant d'infortunés nourrir les poissons de la Méditerranée.

L'auteur du roman (Ted Chiang) dont est adapté le film aurait-il le don de prémonition ?

Au vu des images, les êtres venus de l'espace ne semblent pas belliqueux (ce qui est assez rare !) et, a priori, veulent communiquer ou plutôt nous communiquer un message (Tiens, il y a comme un parfum de

Rencontre du 3^e type de Spielberg). Peut-être du style : « Voilà, votre planète se meurt, faut vite aller voir ailleurs, prenez vos cliques et vos claques, nous vous fournissons les vaisseaux (dommage pour Airbus, etc.), quelques adresses sympa dans le cosmos et cette fois, arrêtez les c... prenez soin de votre maison ! ».

Perso, je ne suis pas sûr que le réalisateur, fort talentueux au demeurant, (*Incendies, Prisoners, Enemy, Sicario* et prochainement *Blade Runner 2049*) qui veut tourner un film de SF depuis l'âge de 10 ans, ait été attiré par une histoire aussi bon enfant. Je parierai davantage sur une métaphore de l'acceptation de l'autre, de l'étranger malgré sa (ses) différence (s), comprendre ses aspirations, son langage, bref, en finir avec la peur d'autrui et nos réactions guerrières devant l'inconnu.

Mais qu'en est-il vraiment ? Nous le saurons le 07 décembre.

Et si nous étions des extra-terrestres qui ont colonisé la terre pour fuir un astre promis au désastre ?

Remarquez, si c'était le cas, pas malins les ET que nous sommes. Et hop, un autre monde de dégommé. Paraît-il que l'histoire se répète...

Bon film et bonnes fêtes ! ▲

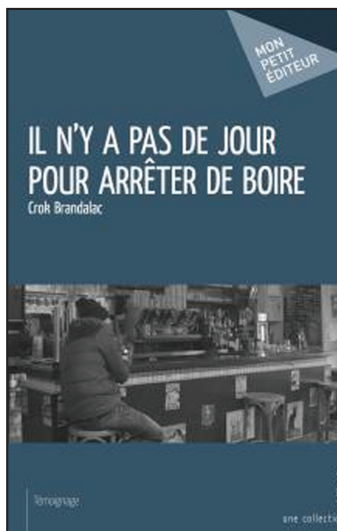


© P. Gerbaud



DOC

GUILLAUME DUMAZER
www.nawakulture.fr



151 pages, 13
ISBN : 9782342056136

IL N'Y A PAS DE JOUR POUR ARRÊTER DE BOIRE DE CROK BRANDALAC

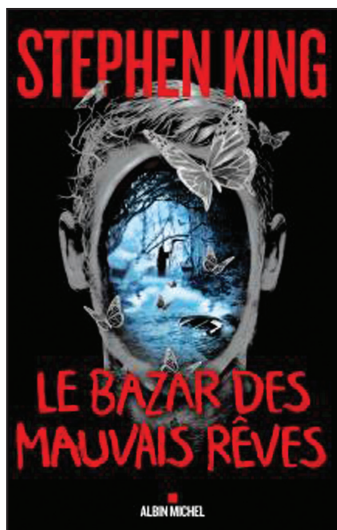
Éditions : Mon petit éditeur - Parution : 2016

Le lodévois Crok Brandalac revient sur sa vie mouvementée vécue sous le signe de la sacro-sainte trilogie « sex, drugs & rock'n'roll », traversant sans sombrer de sacrées vagues de déconvenues (bisbilles familiales, amitiés nocives, penchants dangereux, magouilles dans son entourage, entreprises malheureuses) sans pour autant le dévier d'une ligne de conduite où n'importe finalement que la liberté la plus totale. Cette soif d'indépendance mettra sur son chemin d'autres chiens fous, qu'ils soient musiciens au sein de son groupe Busker ou clients de son bar Le Rackam le Rouge à Montpellier. Personnellement, on se méfie toujours un peu des autobiographies, en particulier celle des oiseaux de

nuit qui réécrivent souvent l'histoire comme ça les arrange, celle-ci n'a pas l'air d'être de ce tonneau (ha!), se lit très bien et très vite, et évoque en plus, pour le plus grand plaisir des fans ou témoins de l'époque, l'excellente scène punk rock montpelliéraine et ses personnalités les plus éminentes, notamment Jean-Michel Poisson, alias Spi, chanteur et parolier d'OTH et des Naufragés que Crok retrouvera lors de la conception de son deuxième film Chants de révolte ! réalisé en compagnie de Rémy Bousquet. Celui-ci est d'ailleurs sorti récemment en DVD, les amateurs de chanson française contestataire devraient se renseigner à son sujet auprès de Monolithe Films, basé aussi à Lodève. ▲

FICTION

GUILLAUME DUMAZER
www.nawakulture.fr



599 pages, 23,90
ISBN : 9782226319418

LE BAZAR DES MAUVAIS RÊVES DE STEPHEN KING

Éditions : Albin Michel - Parution : 2016



© J.Certhaud

« Sois prudent, Cher Lecteur, car certains de ces objets sont dangereux. Ce sont ceux dans lesquels se cachent les cauchemars, ceux auxquels tu ne peux t'empêcher de penser quand le sommeil peine à venir et que tu te demandes pourquoi la porte du placard est ouverte, alors que tu sais pertinemment l'avoir fermée ». La couverture, éloquente, rappelle au lecteur que le monde vivant dans le crâne de Stephen King est peut-être merveilleux mais toujours dans un fond obscur et clairement menaçant. Ces vingt nouvelles sont autant d'exemples qu'un petit événement anodin peut ensuite dégénérer en conte fantastique ou en cauchemar cruel. Une bagnole peut-être plus méchante encore que la mythique Christine, la dernière dis-

pute des Burkett, un accrochage en caisse avec un malade d'Alzheimer à bord, l'apparition d'un sale gosse dans le quartier, l'étrange proposition d'un révérend à la retraite, l'achat tout bête d'une liseuse de livres électroniques ou bien les derniers moments de la vie terrestre d'un banquier. Stephen King introduit de plus chaque récit par les circonstances de son écriture, d'où une agréable sensation de suivre le processus en complice. Entrez donc dans ce bazar malicieux, les amateurs de l'auteur ne le regretteront pas, King ne se départissant jamais de son style unique entre onirisme, humour noir et fine observation de l'esprit humain. Ce recueil rejoint la longue liste des très bons King ! ▲

**6 BOUTEILLES
"CARTAGÈNE" ACHETÉES
1 confit de "Cartagène"
cuvée Valentine OFFERT**

**A déguster avec
un bon foie gras cuit !**

CHATEAU FULCRAN VAILLÉ
SAELLES DU BOSQ
06 85 55 30 29

**OUVERTURE EXCEPTIONNELLE
TOUTE LA JOURNÉE**

LES SAMEDIS 17 ET 24 DÉCEMBRE

**DÉGUSTATION
SPÉCIALE
FÊTES**

**TOUS LES VENDREDIS
ET SAMEDIS DE
DÉCEMBRE**

L'ABUS D'ALCOOL EST DANGEREUX POUR LA SANTÉ. A CONSOMMER AVEC MODÉRATION.

Tours & Terroirs
GIGNAC & ANIANE

NOS CAVEAUX :
GIGNAC 04.67.57.51.84
ANIANE 04 67 57 03 42

WWW.TOURS-ET-TERROIRS.COM

*Restaurant traditionnel
cuisine maison - produits du terroir*

LE BOUCHON D'ORB

**ANNIVERSAIRE
1 AN**

Ouvert le lundi midi et
du mardi au samedi midi et soir

46 avenue Lyon Caen
34260 Le Bousquet d'Orb
04 67 97 70 45 - 06 67 72 89 24
albrespy.jean-pierre@orange.fr
Le-Bouchon-d'Orb

Home of underground rock - Montpellier

SECRET PLACE

MER 07 DEC
Yvernissage
MANGA TABLE
PAR MATT KONTURE ET RICO
+ COURGE

WEEK END SAUVAGE #9
9 AU 10 DÉCEMBRE

WUNDERBACH **WARUM JOE**
LES OLIVENSTEINS **R.A.S**
ET BIEN D'AUTRES...

LES ROCKEURS
ont du coeur

SAM. 17 DEC.
1 JOUET = 1 ENTRÉE

MIKE HEY NO MORE - SMELL OF GASOLINE
UDDU - MAD BIRDS - PALAVAS SURFERS
KIDNAPPERS - DIRTY HENRY - LES MILLIARDAIRES

WWW.TOUTAFOND.COM

SECRET PLACE - 25 RUE SAINT-EXUPÉRY - 34430 SAINT-JEAN-DE-VÈDRAS - 09 64 00 07 11
POUR ACCÉDER AUX CONCERTS DE LA SECRET PLACE ADHÉSION DE 3€



RADIOS LOCALES FM DU TERRITOIRE

RADIO PAYS D'HÉRAULT

89 - 96.7 - 102.9 MHz

RADIO LODÈVE

95 - 98.7 - 104.5 - 107 MHz

FRANCE BLEU HERAULT

101.1 - 100.6 MHz

RFM

99.3 MHz

RADIO TOTEM

98.1 MHz

RADIO ST AFRIQUE

88.5 - 96.7 MHz

RADIO LARZAC

Millau : 87.8 MHz
La Couvertolrade : 98.6 MHz

MARCHÉS DU TERROIR

ANIANE Jeudi matin

ARBORAS 3^e mercredi du mois

ASPIRAN lundi et jeudi matin

BÉDARIEUX lun matin et sam matin
(BioNat)

CANET mardi et jeudi matin

CLERMONT mercredi matin

GIGNAC samedi matin

HÉRÉPIAN samedi matin

LAMALOU mardi, jeudi et sam matin

LE BOUSQUET samedi matin

LE CAYLAR dimanche matin

LE POUGET mar et ven matin

LÉZIGNAN dimanche matin

LODÈVE sam matin

LUNAS vendredi matin

MILLAU vendredi matin

MONTAGNAC vendredi matin

MONTARNAUD mer et dim
matin

MONTPEYROUX jeudi matin

NANT mardi matin

NÉBIAN mardi, jeudi et ven matin

PAULHAN jeudi matin

PÉZENAS samedi

ST ANDRÉ mar, ven et dim matin

ST JEAN DE FOS ven matin

ST PARGOIRE mardi matin

OFFICES DE TOURISME

AGDE (34300)

Place Belle Agathe
Tél : 04 67 31 87 50

AVENE (34260)

Le village
Tél : 04 67 23 43 38

BÉDARIEUX (34600)

I, rue de la République
Tél : 04 67 95 08 79

BÉZIERS (34500)

- OT : 04 99 41 36 36

Centre Historique

- 2, place du Forum

Sérignan La Cigalière

- I, avenue de Béziers

Valras-Plage centre station

- 2, square René-Cassin

Villeneuve-lès-Béziers

- Bd Pasteur, rive du canal du midi

MAISON DE PAYS

Aire A75 - 34520 LE CAYLAR
Tél : 04 67 44 55 00

LA MAISON DU GRAND SITE

DU CIRQUE DE NAVACELLES
Belvédère de la Baume Aurial
34520 ST MAURICE NAVACELLES
Tél : 04 67 88 86 44

CLERMONTAIS

- Place Jean Jaurès
34800 CLERMONT L'HERAULT
Tél : 04 67 96 23 86

- de avril à novembre

34800 MOUREZE

Tél : 04 67 96 61 48

- Place Paul Vigné

34800 OCTON

Tél : 04 67 96 22 79

LAMALOU-LES-BAINS

I, av. Capus (34240)
Tél : 04 67 95 70 91

LODÉVOIS-LARZAC

7 place de la République
34700 LODÈVE
Tél : 04 67 88 86 44

LUNAS (34650)

Le Presbytère
Tél : 04 67 23 76 67

MEZE (34140)

Quai Baptiste Guitard
Tél : 04 67 43 93 08

MILLAU-SUD AVEYRON

I, place du Beffroi
I2100 MILLAU
Tél : 05 65 60 02 42

MONTPELLIER (34000)

La Comédie
Tél : 04 67 60 60 60

PÉZENAS-VAL D'HLT

Place des Etats du Languedoc
Tél : 04 67 98 36 40 (34120)

ST GUILHEM-VALLÉE DE L'HERAULT

- Parc de Camalcé - 34150

GIGNAC. Tél : 04 67 57 58 83

- 2 place de la Liberté 34150 ST

GUILHEM. Tél : 04 67 56 41 97

- La Maison de Grand Site

Pont du Diable

Tél : 04 67 56 41 97



CINÉMA, THÉÂTRE, MUSÉE...

BÉDARIEUX

• Ciné 3
10, rue Saint-Louis
www.cine3-bedarieux.com

CLERMONT L'HLT

• Cinéma Alain Resnais
Rue Roger Salasc
Tél : 04 67 96 21 06

• Théâtre

Allée Salengro
Tél : 04 67 96 31 63

• Espace "les Pénitents"

Rue Henri Martin
Tél : 04 67 96 39 32

• Bibliothèque

16, rue Louis Blanc
Tél : 04 67 96 05 77

FOUZILHON

• Théâtre de Pierres
3, rue des remparts
Tél : 06 14 67 79 75

GIGNAC

• Médiathèque
22, place du Jeu de Ballon
Tél : 04 67 57 03 83

• Théâtre

Avenue du mas Salat
Tél : 04 67 56 10 32

HÉRÉPIAN

• Musée de la cloche
Avenue de la Gare
Tél : 04 67 95 39 95

LODÈVE

• Cinéma Luteva
Boulevard Joseph Maury
Tél : 04 67 96 40 23

• Théâtre Luteva

Boulevard Joseph Maury
Tél : 04 67 44 15 90

• Musée Fleury

Square Georges Auric
Tél : 04 67 88 86 10

• Médiathèque

Square Georges Auric
Tél : 04 67 88 86 08

• Pôle des Métiers d'Art

45, Grand'Rue
Tél : 04 67 44 29 29

PAULHAN

• Bibliothèque J. Grizard
20, Bd de la Liberté
Tél : 04 67 25 00 89

PÉZENAS

• L'illustre Théâtre
22 avenue de la Gare
du Midi
Tél : 04 67 98 09 91

• Pôle des Métiers d'Art

6, place Gambetta
Tél : 04 67 98 16 12

ST ANDRÉ DE SANGONIS

• Bibliothèque
5, rue des Fontaines
Tél : 04 67 57 90 46

ST JEAN DE FOS

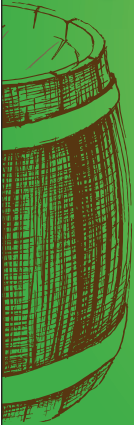
• Argileum
Maison de la poterie
Tél : 04 67 56 41 96
• CIST
174 bis, route d'Aniane
Tél : 04 67 54 64 11

DU 21 AU 31 DÉCEMBRE 2016

Le Marché du Carroux®

**-10% sur le rayon
vins et spiritueux**

IGP HAUTE VALLÉE DE L'ORB
FAUGÈRES, ST-CHINIAN...



DÉGUSTATIONS

- 21 déc. Virgile Joly St-Saturnin
- 22 déc. Roquebrun St-Chinian
- 23 déc. Domaine Puech Merle
- 24 déc. Domaine Estève Faugères
- 28 déc. Domaine Belle Fontaine
- 29 déc. Domaine Montplezy Pézenas
- 30 déc. Domaine Puech Merle

Route de St. Pons - 34600 Villemagne - 04 67 95 76 37
ouvert du lundi au samedi de 9h à 12h30 et de 15h à 19h

L'ABUS D'ALCOOL EST DANGEREUX POUR LA SANTÉ À CONSOMMER AVEC MODÉRATION

MECANIQUE - CARROSSERIE

GARAGE

ROUQUETTE

PROMOS

SUR PNEUS ET DISTRIBUTION
du 1er décembre au 31 janvier 2017



rouquette.e@wanadoo.fr

Nous souhaitons aux lecteurs du C Le Mag d'excellentes fêtes et une bonne année 2017

Rue Pascal - 34800 Clermont l'Hérault - 04 67 96 95 61

L'USINE A GARS

Habille l'homme


Bien installée sur le clermontais, "L'Usine à Gars" est la boutique phare où s'habille l'homme d'aujourd'hui. Vous êtes nombreux à en avoir fait votre boutique fétiche, tant pour le choix des marques (Casual Friday - Selected - Petrol Industries - Blend - Eastpack - Arthur ...) que pour la qualité des produits, des matières et ses prix très doux.



L'USINE A GARS

Habille l'homme


Dans son univers carrément masculin, son ambiance branchée et son style unique «L'Usine à Gars» est devenue le lieu incontournable de la mode masculine clermontoise, avec le sourire de Coline en cadeau.

Pour être tenu informé des dernières actualités et tendances, rejoignez notre page **facebook** 



31 rue Doyen René Gosse - Clermont l'Hérault

04 67 44 50 98

 [lusineagars](#)



PICADILLY

PRÊT À PORTER FÉMININ
& ACCESSOIRES



Au fil des années «Picadilly» a réussi à s'imposer dans le cœur des clermontais.

N'hésitez pas un instant, entrez, regardez, essayez nous vous offrons l'écoute et le conseil.

PICADILLY

HABILLE LA MÈRE ET LA FILLE



• B Young • Ichi • Timezone • Vero Moda
Vila • Pieces •



Pour les fêtes de fin d'année, vous trouverez un large choix d'idées cadeaux, pour faire plaisir n'oubliez pas nos bons d'achats.

Picadilly est maintenant la boutique branchée, vous adorez y venir pour y découvrir les nouvelles tendances d'automne / hiver, pleine de couleurs, de matières, de choix et toujours ses prix attractifs.



Visitez son actualité et ses nouveautés sur  Boutique Picadilly

18, Bd. Gambetta
34800 Clermont l'Hérault
Tél. : 04 67 44 62 16





agenda

DÉC 2016 - JAN 2017

Artisan Boucher Charcutier

Claude
Favreau



17, Av. Marcellin Albert
34725 St. Felix de Lodez
Tél. : 04 67 96 67 90



www.boucheriesaintfelix.fr



IMPORTANT
Envoyez vos informations avant le 15 du mois
précédent la parution du prochain C le Mag
agenda@c-lemag.com

ANIANE

DIM 11 ET 18, VEN 23 ET MER 28 *
De 10h30 à 18h ** **MARCHÉS DE NOËL** * Dans le cadre des Fêtes de Noël d'Aniane : un artisan varié vous attend ; les amoureux de la gastronomie ne seront pas oubliés ! Entrée libre * **PARVIS DE LA CHAPELLE DES PÉNITENTS**. RENS : 04 67 57 58 83

DIM 11 DÉC * 17h * CONCERT DE L'AVENT * Orgue (Frédéric Munoz), Harpe (Séverine Pantel), violon (Christelle Dumas), et violoncelle (Nicolas Munoz). Tarif : 5 euros * **ABBATIALE SAINT SAUVEUR**.

LUN 23 JAN * 10h30 * SPECTACLE MUSICAL * SOUS LA NEIGE * Compagnie Les Contes de Nana. Deux histoires dans un décor de glace, accompagnées à la guitare, au ukulélé et à l'accordéon : « Sakari et Nuit », deux enfants de la banquise s'observent mais n'osent pas se parler * **BIBLIOTHÈQUE**. RENS : 04 67 54 46 34.

DIM 29 JAN * 16h * SPECTACLE * DESNOS ET MERVEILLES * Michel Arbatz. Le comédien-chanteur crée, cette année, un nouveau spectacle complet autour de la poésie et du destin de Robert Desnos, à qui il voue une passion fidèle. Il nous raconte sa vie à travers une vingtaine de ses poèmes et chansons-phares * **CHAPELLE DE L'ABBAYE**. RENS : 04 67 67 87 68.

BEDARIEUX

JEU 8 ET VEN 9 DÉC * 10h30 et 14h30 * THÉÂTRE POUR PETITS * FÉE DES RÊVES * Compagnie Crocambule. Fée des rêves amène progressivement l'enfant dans l'univers de la nuit. A travers un décor évolutif, le personnage crée un univers poétique qui plonge le jeune public dans une ambiance nocturne rassurante, douce et enchantée. Musiques, chansons, manipulations d'objets et marionnettes rythment ce spectacle interactif à la découverte des sons, des images et des mots * **MÉDIATHÈQUE AZALAIS, PLACE FERDINAND FABRE**. RENS : 06 63 55 03 18.

DU LUN 12 DÉC AU VEN 13 JAN ** EXPOSITION * MOUVEMENT * Perpétuel ou contraire, mais jamais arrêté * **ESPACE D'ART CONTEMPORAIN, 19, AVENUE ABBÉ TARROUX**. TÉL : 04 67 95 48 27.

BEZIERS

JEU 8 DÉC * 20h30 * SPECTACLE * JÉRÉMY FERRARI - VENDS 2 PIÈCES À BEYROUTH ** **SALLE ZINGA ZANGA, TRAVERSE DE COLOMBIERS / MONTFLOURES**. TÉL : 04 67 36 44 45.

SAM 10 DÉC * 20h30 * SPECTACLE * NORMAN ** **SALLE ZINGA ZANGA, TRAVERSE DE COLOMBIERS / MONTFLOURES**. TÉL : 04 67 36 44 45.

MAR 13 DÉC * 21h * THÉÂTRE * AMER * De Amine Adjina. Compagnie La Chouette Blanche. Une jeune femme promet à sa grand-mère de disperser ses cendres en Algérie. Mais, en réalité, ce n'est pas si simple. Amer évoque les souvenirs de cette relation à sa grand-mère et à ce pays de l'autre côté de la Méditerranée par l'intime d'un présent qui n'oublie pas de se souvenir * **THÉÂTRE SORTIE OUEST, DOMAINE DE BAYSSAN**. TÉL : 04 67 28 37 32.

JEU 15 DÉC * 20h30 * SPECTACLE * JEAN-MARIE BIGARD ** **SALLE ZINGA ZANGA, TRAVERSE DE COLOMBIERS / MONTFLOURES**. TÉL : 04 67 36 44 45.

JEU 12 JAN * 20h30 * SPECTACLE * THOMAS DUTRONC ** **SALLE ZINGA ZANGA, TRAVERSE DE COLOMBIERS / MONTFLOURES**. TÉL : 04 67 36 44 45.

DIM 15 JAN * 16h * CONCERT * DANIEL GUICHARD ** **SALLE ZINGA ZANGA, TRAVERSE DE COLOMBIERS / MONTFLOURES**. TÉL : 04 67 36 44 45.

SAM 21 JAN * 20h30 * SPECTACLE * OLIVIER DE BENOIST ** **SALLE ZINGA ZANGA, TRAVERSE DE COLOMBIERS / MONTFLOURES**. TÉL : 04 67 36 44 45.

VEN 27 JAN * 20h30 * SPECTACLE * OLIVIA RUIZ ** **SALLE ZINGA ZANGA, TRAVERSE DE COLOMBIERS / MONTFLOURES**. TÉL : 04 67 36 44 45.

SAM 28 JAN * 20h30 * SPECTACLE * BAPTISTE LECAPLAIN ** **SALLE ZINGA ZANGA, TRAVERSE DE COLOMBIERS / MONTFLOURES**. TÉL : 04 67 36 44 45.

BOUSQUET D'ORB (LE)

DIM 11 DÉC * De 10h à 18h ** MARCHÉ DE NOËL * Ce premier marché de Noël invite une vingtaine d'artisans professionnels et amateurs de qualité * **SALLE MARCEL ROUX**. RENS : 06 18 79 11 71.



CANET

JUSQU'AU VEN 27 JAN ** EXPOSITION * ANNE PETIFILS * D'abord, une passion pour l'image et la géographie, puis la « re-découverte » (inattendue) de l'humain, à la croisée de ces deux passions. En voyage, mon appareil photo retranscrit ce que mon oeil observe, ce qu'il glane comme détails du plus banal au plus intime, pour montrer l'ordinaire qui n'a rien d'ordinaire * **DOMAINE DE LA FOURBIE, ROUTE D'ASPIRAN**. RENS : 07 79 80 26 15.

CAYLAR (LE)

VEN 27 JAN * 18h30 * LECTURE THÉÂTRALISÉE * LE PHALANSTÈRE IMAGINAIRE, CHARLES FOURIER ET LES UTO-

Auberge des Causses



Réservez pour vos réveillons de Noël et Nouvel an

2, pl. de l'Ormeau - La Vacquerie
04 67 95 16 88



Histoires d'Elle

prêt à porter Féminin

Christine Laure - C'est beau la vie
Bruno St-Hilaire - Maë Mahé
Telmail - Pierre Cardin

19, rue de la République - 34600 Bédarieux
04 67 95 21 74 - [historiesdelle@orange.fr](mailto:histoiresdelle@orange.fr)

PIES AUJOURD'HUI * Cie Interstices. Toute sa vie Fourier élabora le plan d'une société régie par les lois naturelles de « l'attraction passionnée », et s'opposa à la morale et aux préjugés, sources de violence et de régression humaine. A la fois visionnaire et halluciné, il décrit les moyens de parvenir à « l'Harmonie Universelle ». Gratuit * MÉDIATHÈQUE. RENS : 04 67 88 86 44.

CLERMONT L'HERAULT

MER 7 DÉC * NC * **THÉÂTRE** * **LE MINI CIRQUE LILIPUCE** * Meuh Production * THÉÂTRE LE SILLON. RENS : 04 67 96 31 63.

SAM 10 DÉC * 19h * **THÉÂTRE** * **POURQUOI, LES ROULES PRÉFÈRENT ÊTRE ÉLEVÉES EN BATTERIE ?** * La Martingale. Entre philosophie de l'absurde et monument de l'humour * THÉÂTRE LE SILLON. RENS : 04 67 96 31 63.

DIM 11 DÉC * Toute la journée * **MARCHÉ DE NOËL** * 18^e édition de l'Huile de Noël. Produits du terroir, décorations de Noël, artisanats, animations musicales, danses traditionnelles, manèges, promenade à poneys... Entrée Libre * Av. P. Wilson. RENS : 04 67 96 10 36 OU OLIDOC@WANADOO.FR

DU MER 14 AU SAM 17 DÉC * 19h * **THÉÂTRE** * **LES GRANDS FOURNEAUX** * Compagnie Max & Maurice. Du cirque tout en mangeant ! * ESPLANADE DE LA GARE. RENS : 04 67 96 31 63.

JEU 12 JAN * NC * **THÉÂTRE** * **PREMIÈRE PRESSION** * Théâtre de la Remise * THÉÂTRE LE SILLON. RENS : 04 67 96 31 63.

SAM 28 JAN * 18h * **THÉÂTRE** * **NUL POISSON OÙ ALLER** * Méli Mélo Fabrique * THÉÂTRE LE SILLON. RENS : 04 67 96 31 63.

FRAISSE SUR AGOUT

SAM 17 DÉC * 20h * **SOIRÉE COURTS-MÉTRAGES** * **LA FÊTE DU COURT** * Entrée gratuite * SALLE DES FÊTES. RENS : CINÉ-CLUB MADE IN PAÏS.

GIGNAC

JUSQU'AU SAM 17 DÉC * **** EXPOSITION * TRAVAUX SUR SABLE...** * et travail photographique, illustrer le temps et la perception du temps * MÉDIATHÈQUE MUNICIPALE. TÉL : 04 67 57 03 83.

JEU 8 DÉC * 19h30 * **CONCERT * JAZZ PALABRES** ** LE SONAMBULE. 2, AV. DU MAS SALAT. RENS : 04 67 56 10 32.

VEN 9 DÉC * 9h45 et 10h45 * **CHANSONS/COMPTINES * JE, TU, NOUS... CHANTONS** * Chansons d'ici et d'ailleurs, comptines, jeux de doigts. Répertoire varié, guitare, percussions, instruments à vent ou matériaux sonores... Gratuit * MÉDIATHÈQUE MUNICIPALE. TÉL : 04 67 57 03 83.

SAME 10 DÉC * 21h * **CONCERTS * MOUNTAIN MEN + THOMAS SCHOEFFLER** ** LE SONAMBULE. 2, AV. DU MAS SALAT. RENS : 04 67 56 10 32.

SAM 14 JAN * 21h * **CONCERT * RAOUL PETITE** ** LE SONAMBULE. 2, AV. DU MAS SALAT. RENS : 04 67 56 10 32.

VEN 27 JAN * 21h * **CONCERT * BAL D'HIVER** ** LE SONAMBULE. 2, AV. DU MAS SALAT. RENS : 04 67 56 10 32.

VEN 3 FÉV * 9h45 et 10h45 * **SPECTACLE * LE VOYAGE DES PETITES Z'OREILLES** * Compagnie La Gamme. Du Brésil jusqu'à la Chine, en passant par l'Italie, le Congo, la Turquie... les petites oreilles sont portées vers de lointaines contrées sonores * MÉDIATHÈQUE MUNICIPALE. 22 PLACE DU JEU DE BALLON. TÉL : 04 67 57 03 83.

GRAISSESSAC

MER 21 DÉC * 18h * **SPECTACLE MUSICAL * PETIT BOUT D'POMME** * Compagnie Lugana. Elles sont deux. Leurs mots se répondent, leurs voix se mêlent. Sur le chemin, elles

suite de l'agenda page suivante



LES VINS DE SAINT-SATURNIN

Toute la richesse d'un terroir à des prix féeriques

Jusqu'à **33%** de remise sur une large sélection de cuvées*

*sur la base de l'achat d'un carton de 6 bouteilles

Rendez-vous dans notre caveau de vente du 7 au 24 décembre 2016



CAVEAU DE VENTE
Avenue de la coopérative
34725 Saint-Saturnin-de-Lucian

Tél. : 04 67 96 61 52 contact@vins-saint-saturnin.com

L'ABUS D'ALCOOL EST DANGEREUX POUR LA SANTÉ, A CONSOMMER AVEC MODÉRATION



IMPORTANT
Envoyez vos informations avant le 15 du mois
précédent la parution du prochain C le Mag
agenda@c-lemag.com

GRAISSESSAC

(SUITE)

se livrent peu à peu, s'amuse-
ent et s'émerveillent, chantent leurs
désirs, leurs peurs, la vie. Tantôt
légères, tantôt profondes, toujours
sensibles, elles explorent les diffé-
rents registres vocaux, au service
de leur expression. Tarif : 5 euros
* SALLE GRAND CAFÉ MOUNIS. RENS :
04 67 23 36 04.

HEREPIAN

DIM 22 JAN * 18h * SPECTACLE
* **L'HISTOIRE DE BARBAR**
* **SUIVI DE PIERRE ET LE LOUP**
* Tarifs : 5, 8
et 12 euros * SALLE MARCEL PAGNOL.
RENS : 04 67 23 36 04.

LODEVE

MAR 6 DÉC * 10h30 et 19h * THÉÂTRE * VIVARIUM
* Le Cri Dévot. Notre VIVARIUM dévoile
le quotidien d'une famille ordinaire.
Chaque soir, un père, sa fille et
son garçon se rassemblent autour
de la table mais les maigres coups
de fourchettes remplacent les dis-
cussions animées... Tarifs : 4, 5 et
8 euros * SALLE DE LA MÉGISSERIE.
RENS : 04 67 88 86 44.

SAM 10 DÉC * 10h30 * SPECTACLE BÉBÉ * BLANC
* Cie Les Graines du Temps. Par
les fenêtres d'un décor tout habillé
de blanc s'envolent des oiseaux
blancs... De grosses boules de

neige deviennent un bonhomme...
* MÉDIATHÈQUE, SQUARE GEORGES
AURIC. RENS : 04 11 95 04 80.

VEN 16 DÉC * 20h30 * CONCERT * EMMANUEL PI DJOB
* Avec l'auteur compositeur et inter-
prète de renom, Emmanuel Pi Djob,
nous irons à la découverte du gse-
pel, du blues, du funk et de la soul.
Le concert sera suivi d'un échange
avec l'artiste * MÉDIATHÈQUE, SQUARE
GEORGES AURIC. RENS : 04 11 95
04 80.

SAM 17 DÉC ET SAM 7 JAN * 14h30 à 16h30 ** JEUX DE SOCIÉTÉ
* Avec la Compagnie des Jeux. En famille et entre
enfants * MÉDIATHÈQUE, SQUARE
GEORGES AURIC. RENS : 04 11 95
04 80.

MER 21 DÉC * 14h30 * VISITE PATRIMONIALE * À LA DÉCOUVERTE DES TRÉSORS CACHÉS DE LA CATHÉDRALE ST FULCRAN
* L'ancienne cathédrale de Lodève dédiée à
Saint Fulcran, symbole d'un évé-
ché attesté dès le V^e siècle, est
connue pour son architecture de
style gothique méridional mais on
ignore bien souvent qu'elle recèle
deux lieux singuliers, rarement
ouverts au public : la crypte et la
sacristie. Tarifs : 3,5 et 5 euros *
RDV DEVANT LA CATHÉDRALE. RENS : 04
67 88 86 44.

DIM 28 DÉC * 14h30 * VISITE PATRIMONIALE * BLASONS CACHÉS / BLASONS À CRÉER
* Au moyen-âge, la généralisation du blason permet

de distinguer au cœur de la bataille
l'ami de l'ennemi. Nous vous invi-
tons à venir déchiffrer couleurs et
signes des blasons à l'intérieur de
la cathédrale. Tarifs : 3,5 et 5 euros
* RDV DEVANT LA CATHÉDRALE. RENS :
04 67 88 86 44.

DU MAR 10 AU SAM 28 JAN ** EXPOSITION * PROFIL BOIS
* A travers l'habitat, les
espaces publics, les lieux de pro-
duction ou de détente, nous vous
invitons à parcourir avec l'exposi-
tion Profil bois un itinéraire régio-
nal pour découvrir des réalisations
d'aujourd'hui * MÉDIATHÈQUE, SQUARE
GEORGES AURIC. RENS : 04 11 95
04 80.

SAM 14 JAN * 14h15 * THÉÂTRE * LE MONDE DE JEANNE
* Rift Compagnie.
Jeanne est en retard ! Le matin
c'est compliqué : chaussures, car-
table, tartine... beaucoup trop de
choses à penser ! Jeanne est en
retard, fait tomber son crayon, son
cahier, la maîtresse est exaspérée,
et les autres enfants se moquent
d'elle ! Tarif : 4 euros * THÉÂTRE
LUTEVA. BOULEVARD JOSEPH MAURY.
RENS : 04 67 88 86 44.

VEN 20 JAN * 18h30 * RENCONTRE ET PROJECTION * ECO-HABITAT... ECO-CONSTRUCTEURS EN PAYS CŒUR D'HÉRAULT
* Retours sur quelques
expériences en Cœur d'Hérault ;
réflexions et projets actuels autour
de l'éco-construction. Venez voir !
* MÉDIATHÈQUE, SQUARE GEORGES
AURIC. RENS : 04 11 95 04 80.

MER 25 JAN * De 16h à 17h * RENCONTRE * PHILOZENFANTS
* Le ren-
dez-vous philo mensuel pour les
enfants, animé par Nicole Deheu-
nynek, pour les 7-10 ans * MEDIA-

THÈQUE, SQUARE GEORGES AURIC.
RENS : 04 11 95 04 80.

SAM 28 JAN * 14h15 * CIRQUE BURLESQUE * LE ROCKET TIGER CIRCUS
* Cie Artiflette. C'est l'histoire de Jeff
et de son employé, Bert, qui présen-
tent leur grand spectacle « strass
et paillettes ». Jeff, bonimenteur
hypocondriaque, sait à quoi devrait
ressembler un vrai spectacle. Bert,
obéissant et enjoué, met toujours
les pieds dans le plat. Tarif : 4 euros
* THÉÂTRE LUTEVA. BOULEVARD JOSEPH
MAURY. RENS : 04 67 88 86 44.

SAM 28 JAN * 17h * RENCONTRE * CARNET DE VOYAGE EN NOUVELLE-FRANCE : « PAROLES D'AMIS »
* Par Pierrette Dô de l'association
AVENTI. Le Québec, quelques
arpents de terre gelée, province
francophone du Canada, territoire
de la couronne d'Angleterre. Toute
une Histoire qui commence ici,
en France * MÉDIATHÈQUE, SQUARE
GEORGES AURIC. RENS : 04 11 95
04 80.



LUNAS

VEN 6 JAN * 21h * THÉÂTRE * MERCI D'ÊTRE VENUS
* Compagnie Volpinex. Un duo
improbable nous emmène sur les

ZANZIBAR
design
concept store
prêt à porter
boutique cadeaux - déco

18, bd Gambetta 34800 Clermont l'Hérault
Tél. 04 99 91 75 70

Ô DANCING

RÉVEILLON ST SYLVESTRE
• Repas Musette •
avec le Duo Sylvie Maubert accordéoniste

Réservation conseillée : 06 40 62 90 06
• infos sur www.o-dancing.fr •

vendredi à partir de 22h • samedi en soirée • dimanche 15h-19h
Infos : www.o-dancing.fr • Email : rb28rb28@outlook.fr
ZAE La Barthe - 34230 PAULHAN - 06 40 62 90 06

traces de Shéhérazade et des Mille et une nuits. Marie-Carole et Jean-Frédéric ouvrent une à une, sept valises, pour en dévoiler le contenu ; pour chacune des valises et chacun des voyages, l'histoire est racontée différemment. Tarifs : 5, 8 et 12 euros * **SALLE DES FÊTES**. RENS : 04 67 23 36 04.

MEZE

JUSQU'AU VEN 16 DÉC ** EXPOSITION * BALADE ROMANE * De Françoise Sadiet * **BIBLIOTHÈQUE**. RENS : 04 67 43 71 84.

LUN 12 DÉC * 18h30 * CINÉ-CONFÉRENCE * LE TOUR DE FRANCE À PIED, PAYSAGES, DÉCOUVERTES ET RENCONTRES * Par Laurent Granier. Tarifs : 6 et 7 euros * **CINÉMA MUNICIPAL LE TAURUS**. RENS : 04 67 43 81 70.

MAR 13 DÉC * 18h * SPECTACLE * QUELQUE CHOSE QUI CLOCHE * Compagnie Mairol. Entrée gratuite * **BIBLIOTHÈQUE**. RENS : 04 67 43 71 84.

MONTARNAUD

JEU 2 FÉV * 10h30 * SPECTACLE * LE VOYAGE DES PETITES Z'OREILLES * Compagnie La Gamme. Du Brésil jusqu'à la Chine, en passant par l'Italie, le Congo, la Turquie... les petites oreilles sont portées vers de lointaines contrées sonores * **BIBLIOTHÈQUE** : 04 67 55 48 16.

MONTPELLIER

MER 7 DÉC * 20h * SOIRÉE ROCK * ELECTRIC ELETRIC ** **ROCKSTORE**. 20 RUE VERDUN. RENS : 04 67 06 80 00.

SAM 10 DÉC * 15h et 20h * CONCERTS * ÂGE TENDRE * 10^e anniversaire. La tournée des idoles ! Avec Gérard Lenormand, Sheila, Hugues Aufray, Les Rubettes... * **LE ZÉNITH SUD**. RÉSERVATION : 04 67 92 23 53.

SAM 10 DÉC * 20h30 * LES THÉÂTRALES * NE ME PAS REGARDER COMME ÇA * Avec Sylvie

Vartan et Isabelle Mergault * **LE CORUM OPÉRA BERLIOZ**. RÉSERVATION : 04 67 60 19 99.

MER 14 DÉC * 20h * SOIRÉE ROCK * LESCOPI ** **ROCKSTORE**. 20 RUE VERDUN. RENS : 04 67 06 80 00.

DU LUN 19 AU SAM 24 DÉC * 16h * THÉÂTRE * GRELI-GRELOT... LE PÈRE NOËL A LES PIEDS DANS L'EAU ! * Compagnie Pas de Lèse Art. Malheur de malheur ! Le Père Noël ne pourra pas distribuer les cadeaux cette année ! Il confie cette mission à son frère Léon et à son assistante Miramie. Tarifs : 5 et 7 euros * **THÉÂTRE DE LA PLUME - 6 RUE GUILLAUME PELLICIER**. RENS : 07 52 63 62 17.

MER 18 JAN * 20h30 * LES THÉÂTRALES * L'ENVERS DU DECOR * Avec Daniel Auteuil et Isabelle Gelin * **LE CORUM OPÉRA BERLIOZ**. RÉSERVATION : 04 67 60 19 99.

MAR 24 ET MER 25 JAN * 19h, 14h et 17h45 * SPECTACLE * DISNEY SUR GLACE 100 ANS DE REVES ** **LE ZÉNITH SUD**. RÉSERVATION : 04 67 92 23 53.

JEU 2 FÉV * 20h * SPECTACLE * BHARATI 2 - DANS LE PALAIS DES ILLUSIONS ** **LE ZÉNITH SUD**. RÉSERVATION : 04 67 92 23 53.



MONTPEYROUX

MAR 17 JAN * 18h30 * CONCERT * CARRÉ DE BASSES * Orchestre National de Montpellier. Quatre contrebasses seules en scène... Voilà une image inhabituelle, improbable même. Pour tant depuis plusieurs décennies, nombre de contrebassistes et de

suite de l'agenda page suivante

Pour que vos réveillons soient bons

LA MEULE

viennoiseries et pains de fête

MARCHÉS

Mercredi matin
Clermont l'Hlt
Jeudi matin - Aniane
Samedi matin -
Lodève et Gignac
Dimanche matin
St André de Sangonis

IDÉES DE FÊTE

PENSEZ À RÉSERVER
vos pains de réveillon
et
vos galettes des rois

Dès mi-décembre et tout janvier
GALETTES DES ROIS ET ROYAUMES

Didier Lhermite
Artisan boulanger

Mas Lavayre
34 700 Le Bosc
04 67 88 54 97
06 13 05 80 87

Certifié Bureau Veritas FR Bio - 10

EcoPressing

100% Naturel
0% Perchlo
sans solvant

- Retouches - Coutures sur place
- Tapis - Ameublement
- Cuirs - Peaux - Blanchisserie
- Smoking - Robe de soirée
- Robe de mariée - Costume
- Nappe - Serviettes de table

NON-STOP | **lundi : 9h à 19h**
mardi au samedi : 8h30 à 19h

Tél : 04 67 96 86 39
ecopressing@orange.fr

214 Allée Danielle Mitterrand 34700 Lodève



IMPORTANT
Envoyez vos informations avant le 15 du mois
précédent la parution du prochain C le Mag
agenda@c-lemag.com

MONTPEYROUX (SUITE)

compositeurs travaillent à rendre possible ce qui semble être pour certains un pari : faire sonner un ensemble de contrebasses * **EGLISE DU BARRY**. RENS : 04 67 67 87 68.



NEBIAN

SAM 28 JAN * 14h15 * CONFÉRENCE * HISTOIRE ET CULTURE EN LANGUEDOC * Sur le thème « Autour des femmes d'influence au Moyen-Âge. Gratuit * **SALLE DES FÊTES**. RENS : 04 67 96 23 86.

OCTON

DU SAM 10 DÉC AU DIM 8 JAN ** EXPOSITION * INEFFABLES TRACES * Gra-

vures au burin de Isabel Mouttet et Catherine Gillet * **VILLAGE DES ARTS ET MÉTIERS. HAMEAU DE RICAZOULS**. RENS : 06 61 42 05 52. RENS : PARC. OCTON@YAHOO.FR

OLARGUES

MER 14 DÉC * 15h * SPECTACLE * NOËL POUR PETITS ET PLUS GRANDS ! *
Retrouvez la féerie de Noël à travers la projection d'un conte suivi d'un petit goûter. Tarif : 2 euros/enfant. Gratuit accompagnateur * **CENTRE CEBENNA**. RENS : 04 67 97 88 01.

PEZENAS

JUSQU'AU 31 DÉC ** EXPOSITIONS * DE L'AUTRE CÔTÉ DU MIROIR ET LA FEMME DANS TOUS SES ÉCLATS *
Coup de projecteur sur la mode, avec une belle sélection de pièces uniques issues d'ateliers de créateurs * **LA MAISON DES MÉTIERS D'ART**. RENS : 04 67 98 16 12.

VEN 9, 16 ET 23 DÉC à 21h ET LE SAM 31 DÉC à 17h et 21h ** THÉÂTRE * COUPS DE THÉÂTRE * Une équipe de comédiens se débat pour monter un spectacle, malgré l'égo de chacun, leurs histoires d'amour, leur manque de talent aussi... Le metteur en scène a bien du mal à canaliser l'attention de ses troupes et le spectacle est en coulisses autant que sur scène. Tarifs : 10, 16

et 22 euros * **L'ILLUSTRE THÉÂTRE DE PEZENAS**. 22, AVENUE DE LA GARE DU MIDI. RENS : 04 67 98 09 91.

SAM 10, 17 ET LE MER 28 DÉC * 21h * THÉÂTRE * LE GRAND BLUFF * Patrice Beauregard est un homme riche mais un homme seul. Alors, quand il tombe sous le charme de la belle Elisa qui le confond avec Peter, grand reporter photographe et baroudeur Patrice n'ose pas la contredire. Tarifs : 10, 16 et 22 euros * **L'ILLUSTRE THÉÂTRE DE PEZENAS**. 22, AVENUE DE LA GARE DU MIDI. RENS : 04 67 98 09 91.

VEN 16 DÉC * 20h45 * THÉÂTRE * MANGER * Zygomatic Compagnie. Une épopée absurde, poétique et musicale au cœur de notre assiette. Quatre comédiens-chanteurs choisissent les armes de l'humour pour nous plonger dans l'histoire de l'homme et de son alimentation. Un réquisitoire burlesque qui nous questionne sur l'industrie agrochimique, l'agriculture productiviste, la société de consommation, la malbouffe... Tarifs : 15/10/5 euros * **THÉÂTRE DE PEZENAS**. 7BIS RUE HENRI REBOUL. RENS : 04 67 32 59 23.

MAR 20 ET 27 DÉC * 15h30 * SPECTACLE * LES GLOONS * Le réveil de Noël d'un couple de saltimbanques. La veille de Noël, Pépette et Moumouche arrivent en moto avec leur maison ambulante et s'installent sur la place du village. Ils déballetent, leur bric à brac et nous font découvrir leur quotidien plein d'humour et de tendresse... Tarif : 10 euros * **THÉÂTRE DE PEZENAS**. 7BIS RUE HENRI REBOUL. RENS : 04 67 32 59 23.

JEU 19 JAN * 20h45 * THÉÂTRE * LES GRANDES BOUCHES * Compagnie

Nocturne. Les Grandes Bouches prennent la parole parce qu'elles parlent plus fort, parce qu'elles manient l'art du discours. Elles connaissent et maîtrisent le pouvoir des mots, les mâchent, les brassent, les digèrent, les éructent, les sifflent, les dosent, les répandent, les mitraillent dans nos grandes oreilles, partout où elles se cachent. Elles oeuvrent pour une audience toujours plus grande, toujours plus docile et crédule. Tarifs : 15/10/5 euros * **THÉÂTRE DE PEZENAS**. 7BIS RUE HENRI REBOUL. RENS : 04 67 32 59 23.

SAM 28 JAN * 20h45 * THÉÂTRE MUSICAL * LE PIANISTE AUX 50 DOIGTS * Pascal Amoyel conte, avec tendresse et poésie, l'enfant tzigane des bidonvilles de Budapest, le soldat perdu sauvé par la musique, le condamné aux travaux forcés, le musicien des cabarets sordides, qui deviendra l'un des plus grands pianistes du XX^e siècle et dont les concerts feront délirer les foules... et surtout l'homme qui lui transmet sa passion. Tarifs : 15/10/5 euros * **THÉÂTRE DE PEZENAS**. 7BIS RUE HENRI REBOUL. RENS : 04 67 32 59 23.

DIM 29 JAN * 17h * THÉÂTRE MUSICAL * RAG'N BOOGIE * Quand un pianiste virtuose et hétéroclite, formé à l'École de Jazz de Bâle aussi bien qu'à l'école de la route, part sur la trace du son des origines – les siennes, et celles du jazz... Cela donne Rag'n Boogie, un spectacle émaillé d'anecdotes et de cascades de notes, débordant de rythme et de mélodies, de drôlerie et de nostalgie. Sébastien Troendly y délivre les plus belles pages du ragtime et du boogie-woogie, deux styles qui ont fait fureur dans les « barrel-house » du Sud des États-Unis voici un siècle. Tarifs : 15/10/5 euros * **THÉÂTRE DE**

"Une Alternative à l'uniformisation de la bande FM"

Détail du programme sur www.rphfm.org

"Retour des informations locales"

à 8h15, 9h10 et 18h10

sur RPH

RPH FM

89 | 96.7 | 102.9 Mhz
Radio Pays d'Hérault rphfm.org

89FM PÉZENAS | 96.7FM LODÈVE | 102.9FM CLERMONT L'HLT

PÉZENAS. 7BIS RUE HENRI REBOUL.
RENS : 04 67 32 59 23.

POUGET (LE)

SAM 10 DÉC * De 14h à 17h *
**CRÉATION * NICHOURS
ARTISTIQUES** * Fabrication
et décoration artistique de nichours,
pour favoriser l'accueil des oiseaux
dans nos jardins, réalisés dans le
cadre du "festibébés 2017". Avec
la Compagnie Alfred de la Neuche
* RENS : 04 67 57 25 44.



POUZOLS

VEN 9 DÉC * 18h30 * **CONFÉ-
RENCE-CONCERT * LES
PIANISTES DE JAZZ** *

Association Drôle d'Idée. Le piano
offre sur son clavier une large
palette de notes. Joué en solo, il
est rapidement associé à la contre-
basse et à la batterie * **SALLE DES
FÊTES. RENS : 04 99 9137 96.**

VEN 16 DÉC * De 17h30 *
SPECTACLE / CIRQUE *
QYFYAFYA * Cie du point
du Singe. Friandises et boissons,
soupe chaude. Gratuit * **PLACE DU
MARCHÉ. RENS : 06 09 34 32 22.**

RABIEUX

SAM 14 JAN * A partir de 11h30
jusque tard dans la soirée *
**TEMPS FORT ARTISTIQUE
* A COEUR OUVERT**
* En janvier 2017, le temps d'une
journée, le Théâtre Le Sillon, le
Sonambule et les Saisons du Lodé-
vois et Larzac s'affranchissent de
leur territoire pour s'en saisir d'un
plus vaste : le Cœur d'Hérault et
nous proposent une journée spec-
taculaire. Au menu : Des spectacles
et concerts choisis avec soin pour
être partagés, de la création, de

l'exploration, des surprises artis-
tiques et de la convivialité ! * RENS
04 67 88 86 44.

ST ANDRE DE SANGONIS

MAR 6 DÉC * 10h * **CHANSONS/
COMPTINES * JE, TU,
NOUS... CHANTONS**
* Chansons d'ici et d'ailleurs,
comptines, jeux de doigts. Réper-
toire varié, guitare, percussions,
instruments à vent ou matériaux
sonores... Gratuit * RENS : 04 67
57 90 46.

VEN 9 ET 16 DÉC * De 16h à
18h30 * **DÉGUSTATION *
SOUPES** * Elaborées avec
des légumes destinés à être
jetés.... Ateliers gratuits ouverts à
tous. Tout le monde participe à la
préparation. Entrée gratuite * **LOCAL
ALLEZ SAVOIR ! 1 COURS DE LA LIBERTÉ.
RENS : 04 67 63 51 80.**

VEN 9 DÉC * 19h30 * **REN-
CONTRE-DÉBAT * ELENA
VLAICU** * Ecrivaine roumaine
de l'ouvrage « Femmes sous dicta-
ture ». Soirée suivie par un buffet
participatif. Entrée libre * **SALON DE
THÉ « CÉSAR ET LEONI » RUE PIERRE
DE COUBERTIN. RENS LA SAUCE : 06 73
66 95 37.**

SAM 10 DÉC * De 10h30 à 12h **
MANÈGE DES JEUX *
Vous venez jouer en famille en
apportant, si possible, un ou plu-
sieurs jeux. Vous repartez avec un
nouveau jeu prêté par une autre
famille. Gratuit * **SALLE POLYVALENTE.
RENS LA SAUCE : 06 44 38 70 21.**

DIM 11 DÉC * 14h * **BALADE
FAMILIALE * PIC VISSOU**
* Balade familiale de niveau facile.
Prévoir un goûter. Covoiturage pos-
sible. Gratuit * **PARKING DU CIMETIÈRE.
RENS LA SAUCE : 06 11 40 90 18.**

VEN 16 DÉC * 16h * **ÉCRITURE
COLLECTIVE * LES MURS
SONT LÀ POUR NOUS
ÉCOUTER** * Faites nous rire
ou pleurer, mais venez remplir
notre mur vide et impatient, en
dégustant une bonne «soupe bien
chaude». Entrée gratuite * **LOCAL
ALLEZ SAVOIR ! 1 COURS DE LA LIBERTÉ.
RENS : 04 67 63 51 80.**

suite de l'agenda page suivante

CAVE DE L'ESTABEL CABRIÈRES

AOP LANGUEDOC CABRIÈRES - AOP CLAIRETTE DU LANGUEDOC

Promotions de Noël



Caveau muséographique ouvert tous les jours
du lundi au samedi 9^h à 12^h et 14^h à 18^h
Dimanche et jours fériés 10^h à 12^h et 15^h à 18^h

CAVES DE L'ESTABEL - CABRIÈRES 34 800
04 67 88 91 65 www.cabrieries.com

Moulin de la Garrigue
— FAMILLE ROCH —



L'HUILE NOUVELLE DE NOËL EST ARRIVÉE

lundi au samedi
04 67 57 65 66

8 rue de la Lucques
Z.A.E. la Garrigue
34725 St André de Sangonis
www.moulin-garrigue.com

[moulin.garrigue](https://www.facebook.com/moulin.garrigue)



IMPORTANT
Envoyez vos informations avant le 15 du mois
précédent la parution du prochain C le Mag
agenda@c-lemag.com

ST ANDRE (SUITE)

SAM 21 JAN * 20h * SPECTACLE * A TABLE ! * De cassandre Jackson et Vincent Lorimy. Un duo singulier qui passe à table. Un spectacle burlesque tour à tour théâtre chanté, dansé, jonglé. Soirée suivie d'un buffet participatif - Garderie solidaire pour les enfants dont les parents participent à la soirée. Tarifs : 2 et 8 euros * 5 RUE DE CARABOTTES. RENS LA SAUCE : 06 58 45 09 44.



ST BAUZILLE DE LA SYLVE

SAM 17 DÉC * De 14 à 17h * BALADE * TÉLÉGRAPHE DE CHAPPE * Une belle balade sur les traces de l'ancêtre d'Internet, un système de télégraphe

optique utilisant des bras articulés, datant de plus de deux cents ans et dont une des lignes traversait la vallée de l'Hérault * RENS : 04 67 57 25 44.

ST FELIX DE LODEZ

VEN 9 DÉC * 17h30 * RENCONTRE/DÉBAT * ANNE MAFFRE-BAUGÉ * Auteure de «Emmanuel, une terre qui s'écrit» et «les hautes traversées» * BIBLIOTHÈQUE. RENS : 06 63 30 12 71.

ST GERVAIS SUR MARE

DIM 11 DÉC * 18h * THÉÂTRE * LES CHAISES * Dans la pièce d'Eugène Ionesco, un vieux couple accueille des invités imaginaires pour leur faire une grande annonce. Qui sont-ils ? Des figures abstraites et absurdes ? De vrais personnages vieillissants et perdant la mémoire ? Un vrai couple qui s'amuse à jouer ? Tarifs : 5, 8 et 12 euros * SALLE CULTURELLE. RENS : 04 67 23 36 04.

ST GUILHEM LE DESERT

SAM 10 DÉC * 11h * CONCERT * SAXS A TOUT VENT * Venez découvrir les heures musicales concoctées par les musiciens en herbe de l'école de musique, de tous âges, de tous niveaux

et de tous instruments ! Gratuit * CHAPELLE. RENS : 04 67 67 87 68.

ST JEAN DE VEDAS

MAR 6 DÉC * 20h * CONCERTS * HATE (Death metal - Pologne) + NOCTEM (Extreme metal-Valencia) ** SECRET PLACE, 25 RUE SAINT EXUPÉRY. TÉL : 04 67 68 80 58.

MER 7 DÉC * 20h * EXPO ET CONCERT * MANGA TABLE + COURGE (Hardcore potager) ** SECRET PLACE, 25 RUE SAINT EXUPÉRY. TÉL : 04 67 68 80 58.

VEN 9 ET SAM 10 DÉC * 19h * WEEKEND SAUVAGE #9 * WARUM JOE - LES OLIVENSTEINS WUNDERBACH - R.A.S... ** SECRET PLACE, 25 RUE SAINT EXUPÉRY. TÉL : 04 67 68 80 58.

SAM 17 DÉC * 18h * SOIRÉE SOLIDAIRE * LES ROC-QUEURS ONT DU CŒUR * Pour le Noël des enfants en difficulté * SECRET PLACE, 25 RUE SAINT EXUPÉRY. TÉL : 04 67 68 80 58.

DIM 18 DÉC * 20h * CONCERT * THE MAENSION * Alternative Rock / Metal - USA * SECRET PLACE, 25 RUE SAINT EXUPÉRY. TÉL : 04 67 68 80 58.

SAM 7 JAN * NC * SOIRÉE REPRISES * HAPPY NEW HEAVY #3 ** SECRET PLACE, 25 RUE SAINT EXUPÉRY. TÉL : 04 67 68 80 58.

MER 11 JAN * 20h * EXPO * L'ÂGES D'ENCRE * Auteur, dessinateur et scénariste de Bandes Dessinées, Jean

Michel Thiriet est particulièrement connu pour son travail dans Fluide Glacial et Spirou. **CONCERT * SWEET SWEET BULB (Blues, Rock, World, Trip Hop, Jazz...)** * SECRET PLACE, 25 RUE SAINT EXUPÉRY. TÉL : 04 67 68 80 58.

VEN 20 JAN * 20h * SOIRÉE * GET ON THE SCENE * Ecole de musique * SECRET PLACE, 25 RUE SAINT EXUPÉRY. TÉL : 04 67 68 80 58.

ST PARGOIRE

LUN 12 DÉC * 10h * CHANSONS/COMPTINES * JE, TU, NOUS... CHANTONS * Chansons d'ici et d'ailleurs, comptines, jeux de doigts. Répertoire varié, guitare, percussions, instruments à vent ou matériaux sonores... * RENS : 04 67 90 16 79.

SAM 28 JAN * De 9h à 12h et de 14h à 17h ** BOURSE - ECHANGE ENTRE COLLECTIONNEURS * Entrée gratuite * SALLE DES ASSOCIATIONS (PARKING DERRIÈRE LA POSTE). RENS : 06 87 91 22 99.

MER 1^{ER} FÉV * 10h * SPECTACLE * LE VOYAGE DES PETITES Z'OREILLES * Compagnie La Gamme. Du Brésil jusqu'à la Chine, en passant par l'Italie, le Congo, la Turquie... les petites oreilles sont portées vers de lointaines contrées sonores * SALLE MAX AUX. RENS : 04 67 90 16 79.

SETE

JUQU'AU 8 JAN ** EXPOSITION * LA SOUPLASSE DU CHARBON * De Patrycja Mastej * CHAPELLE DU QUARTIER-HAUT

95 MHz

98,7 MHz

104,7 MHz

107 MHz

RADIO LODEVE
Votre Radio Locale

"DU BRUIT DANS LES FEUILLES"

Le 3^{ème} mercredi du mois à 20h

- rediffusion le dimanche suivant à 21h -

un nouveau rendez-vous radiophonique pour aller à la rencontre des arbres, des fruits et du territoire rural de la région avec l'association PAYSARBRE

Web : www.radiolodeve.com • E-mail : radiolodeve@wanadoo.fr

- RUE BORNE. RENS : 04 99 04 76 03.
JUSQU'AU MAR 31 JAN ** EX-POSITION * HAZ'ART * * Le Hameau des horizons est un foyer médicalisé (basé à Clapiers) qui accueille depuis 20 ans des personnes présentant des troubles psychiques. L'établissement propose entre autre un large choix d'ateliers de tout type dont l'atelier peinture, il a permis à certains d'aller au-delà d'une occupation en explorant leur propre expression et de trouver en chemin une signature bien singulière * **FESTIVAL FIEST'A SÈTE. ESPACE FÉLIX, 2 QUAI GÉNÉRAL DURAND. RENS : 04 67 74 48 44.**

VILLEMAGNE L'ARGENTIERE

DU VEN 9 AU SAM 31 DÉC.* MARCHÉ DE NOËL DES CRÉATEURS ***
 Seront présentés des bijoux, de l'origami, des peintures sur soie, du bois, de la céramique, des sculptures, du feutre, des aquarelles, des lampes... * **SALLE D'ART CAROUX, ROUTE DE BÉDARIEUX. RENS : 06 18 79 11 71.**

VILLENEUVE LES MAGUELONE

SAM 14 JAN * 20h30 * THÉÂTRE * LA SALE BESOGNE *
 * Nouveau projet hybride du Skeleton Band. Un groupe singulier et inclassable qui plonge son auditoire dans un univers sombre et mystérieux, alliant savamment rock et blues * **THÉÂTRE JÉRÔME SAVARY, 235 BOULEVARD DES MOURES. RENS : 04 67 69 58 00.**

VEN 27 JAN * 20h30 * SPECTACLE * DE LA FONTAINE À BOOBA *
 * Compagnie Affable. Certains rappeurs ne s'en cachent pas : ils donnent dans le divertissement. mais d'autres épousent des formes plus nobles comme le rap conscient ou le rap-jazz * **THÉÂTRE JÉRÔME SAVARY. RENS : 04 67 69 58 00.**

VEN 3 FÉV * 20h30 * THÉÂTRE * L'ACTEUR NUCLÉAIRE *
 * Lors d'une représentation dans un théâtre, dix ans plus tôt, un acteur a surpassé les lois de la physique et provoqué une explosion nucléaire en jouant, faisant ainsi disparaître un pays et sa population. En représailles, les survivants exterminèrent les artistes * **THÉÂTRE JÉRÔME SAVARY. RENS : 04 67 69 58 00.**

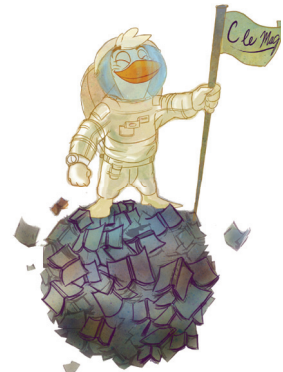
VILLEVEYRAC VALMAGNE

SAM 17 DÉC * 18h30... ** CONCERT DE NOËL *
 * Pour le plaisir de redécouvrir quelques beaux chants de Noël de l'Occitanie et de la Catalogne interprétés en langue d'oc et en catalan, accompagnés aux instruments anciens, vielle à roue, vièle, tympanon, guitare, cornemuse, chalu-meaux, harpe * **EGLISE DE L'ABBAYE. RENS : 06 08 33 56 44.**

SOUBES

SAM 10 DÉC * A partir de 14h ET DIM 11 toute la journée ** MARCHÉ DE NOËL *
 Nombreux créateurs locaux seront présents (chapeaux, peintures, bijoux, produits beauté, décoration, produits du terroir). Animation pour enfants (arrivée du père Noël à 16h), buvette et restauration possible * **PLACE DU TERRAL. RENS : 04 67 44 05 79.**

SAM 10 DÉC * 18h * CONCERT * CHANTS DE NOËL *
 Chorale des 4 cœurs et Lodève en Chœur * **A L'ÉGLISE. RENS : 04 67 44 05 79.**



SOUMONT

MER 21 DÉC * 14h * CONTE * LES CONTES DU PRIEURÉ *
 * A l'heure du Solstice d'hiver, et à la veille de Noël, voici une visite bien originale, qui vous transporte dans la magie des contes locaux. Le principe, une salle, un conte. Un moment à partager en famille pour les petits et les plus grands enfants ! Tarifs : 4 et 6,50 euros * **PRIEURÉ SAINT MICHEL DE GRANDMONT. RENS : 04 67 44 09 31.**

LA CARTE D'HIVER EST ARRIVÉE!

LA COMPORTE

- Menus -

Toujours nos 3 menus
 17€ - 22€ - 28€

Formule midi à 13^{€90}
 entrée + plat + dessert + 1/4 de vin + café

23 place du griffe 34230 Le Pouget
04 67 88 06 58

Franck La Comporte

DOMIMUSIC

PACK GUITARE LAG, BATTERIE ACOUSTIQUE PEARL ET ÉLECTRONIQUE ROLAND

DU MARDI AU SAMEDI
9h30 - 12h30 / 14h30 - 19h
10 rue V. Hugo 34800 Clermont l'Hérault
Tél : 04 67 96 11 71
www.domimusic.com

domi music

sudoku

grille facile

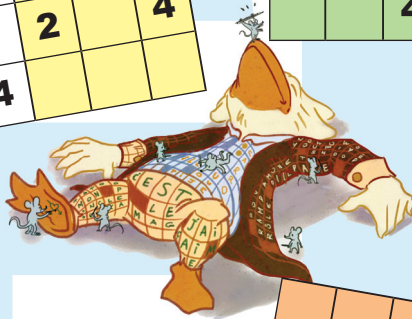
| | | | | | | | | | |
|---|---|---|---|---|---|---|---|---|---|
| | | | | 2 | 7 | | | 4 | |
| 2 | 7 | 9 | 5 | | | | | | |
| 1 | 4 | 5 | 3 | | 8 | | | | |
| 9 | | 4 | | 5 | 3 | 8 | 1 | 7 | |
| | | 7 | | 1 | | | | | |
| | | 6 | 4 | | 9 | | | | 5 |
| 4 | | 2 | 1 | 9 | 5 | | 8 | | |
| 3 | 5 | | | | | 2 | | | 4 |
| | | | 2 | 3 | 4 | | | | |

| | | | | | | | | | |
|---|---|---|---|---|---|---|---|---|---|
| | | 3 | | | | | | 1 | |
| | | | | | | | 9 | 4 | |
| | 2 | | | 4 | 1 | | | 3 | |
| | | | | | | 6 | | | 3 |
| 5 | | 8 | | 9 | | | | | |
| | | | | | 2 | 4 | 5 | | |
| 9 | 8 | | 3 | | | | | | |
| | 7 | 5 | 4 | | 9 | | | | |
| | | 4 | | 7 | 6 | | | | 2 |

grille moyenne

grille difficile

| | | | | | | | | | |
|---|---|---|--|---|---|---|---|---|---|
| | | | | | | | 2 | | |
| | | 3 | | | 7 | | | | |
| | 2 | | | | 9 | | 6 | 8 | |
| | | | | 4 | | 3 | 1 | 9 | |
| | | | | 8 | | | | | 4 |
| 5 | | | | 1 | 3 | | | | |
| | 8 | | | | 4 | | | | |
| 2 | 4 | | | | 1 | 8 | | | |
| | | 1 | | 3 | | | | 4 | |



| | | | | | | | | | |
|---|---|---|---|---|---|---|--|---|---|
| | | | | | | | | 3 | |
| | | 8 | | | | | | 6 | |
| | 9 | | | 5 | 7 | | | 1 | |
| | 5 | | | | | 7 | | | |
| 1 | | | | | | 9 | | | |
| | | 3 | 8 | | | | | | |
| | | | | | | | | | 2 |
| 4 | | 2 | | | | 3 | | 2 | 6 |
| 9 | | | | | | 8 | | 9 | |
| | | | 4 | 2 | | | | 8 | 7 |

grille diabolique

**UNE IDÉE CADEAU
ORIGINALE POUR NOËL**

la **BOX**
des petits lutins

Box de loisirs créatifs pour enfants
tous les mois une box sur un thème différent en deux versions:
une box pour les 3 à 5 ans, et une box pour les 6 - 10 ans.

LA BOX DU MOIS DE DÉCEMBRE :

Pour les 3-5 ans :
2 lutins en mousse à coller, 2 planches de gommettes,
stickers de Noël, 2 feutres tampon, 1 tube de paillettes.

Pour les 6-10 ans :
2 boules de Noël en feutrine à coudre, 1 kit origami forme sapin, 1 boîte à
décorer avec de la mosaïque, stickers de Noël, 1 tube de paillettes

www.laboxdespetitslutins.com

Aubade
PARIS

**Dentelle
& Séduction**
Lingerie

22 BD GAMBETTA - 34800 CLERMONT L'HÉRAULT
04 67 96 53 03 - carole.germaine@sfr.fr

le comptoir médical
Tout pour la santé et le bien-être
dans un lieu unique ...

nature & Senteurs
AIX EN PROVENCE

COLOGNE NATURELLE
PIVONNE DES MERVEILLES

SAVON DE MARSEILLE
MARSEILLE SOAP
PIVONNE DES MERVEILLES
nature & senteurs
AIX EN PROVENCE

15€
Coffret cadeau

04 67 96 66 66
ZAC les Tanes basses - Clermont l'Hérault
www.comptoir-medical.fr

Maison
**BACCOU
POUJOL**

BONNETERIE
LINGERIE
Hommes & Femmes

DESSOUS CHICS...

CALIDA
PREMIUM QUALITY
SINCE 1961

SHORT PJAMA
COMFORT FIT
Mendocino

100% COTTON
SINGLE JERSEY

... POUR
SOIRÉE
CHOCS

Calida - Empreinte - Le Jaby - Régence

Place aux fruits - 34600 Bédarieux - 04 67 95 02 78

Noël à Lodève

AUX P'TITES FOLIES

Lingerie - Prêt-à-porter



barbara

**Mercerie
Laine
Lingerie de nuit**

2 rue neuve des marchés 34700 Lodève
04 67 88 04 59



LUMIERÉ

Joyeuses fêtes et
Bonne Année 2017 !
04 67 44 03 83

Côté Soleil
Coiffure mixte

PETER PRASSER U.K.
4, Quai Vinas - 34700 Lodève

BOURGOIN

ARTISAN CHOCOLATIER

**POUR NOËL
LE CHOCOLAT*
QUI A DU CHIEN !**
* sans gluten



SUR COMMANDE
04 67 96 11 56
34 700 LODÈVE

LES GOURMANDISES DU LODÉVOIS - LARZAC

Les Fromages



du Salagou

Terrain et Caractères

Fromagerie traditionnelle

**Flor
de Lodève**

AU LAIT CRU ENTIER
100% BREBIS

30% MG
sur produit fini



200g
PÂTE LE CAPITOU - 34700 LODÈVE

Samedi matin :
marché de Lodève

09 66 95 68 82

fromagesdusalagou@orange.fr

AE LE CAPITOU 34 700 LODÈVE

Sud de France

ENCADR'TOUT

ATELIER D'ENCADREMENT

8 rue de la République
34700 LODÈVE

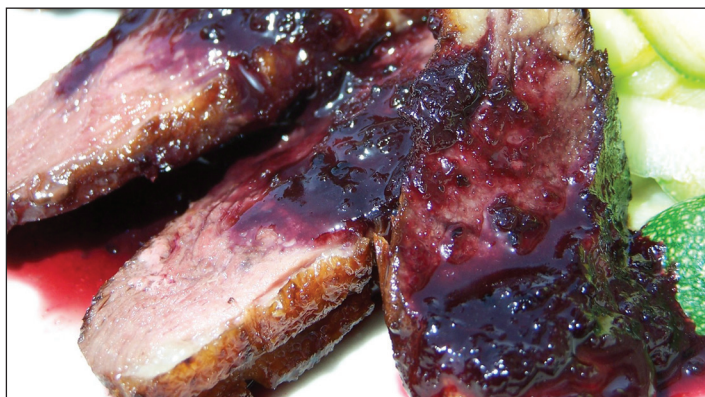
04 67 44 21 35
beamap@free.fr





⇒ LA RECETTE SALÉE DU MOIS

MAGRET DE CANARD AUX FRUITS ROUGES



Préparation : 15 mn

Cuisson : 15 mn

Ingrédients pour 2 personnes :

- 1 magret de canard (300 g environ)
- 3 prunes rouges coupées en morceaux
- 150 g de fraises coupées en deux
- 150 g de framboises
- 1 noix de beurre
- 1 bâton de cannelle
- 1 cuillère à soupe de miel (plus ou moins)
- Sel et poivre

Faire chauffer le beurre sur feu moyen. Ajouter le bâton de cannelle, les fruits et le miel puis laisser mijoter 7 minutes environ. Entailler la peau du magret dans la diagonale pour former des losanges. Saler et poivrer puis sai-

sir sur feu vif dans une poêle bien chaude et faire griller pendant environ 7 minutes. Vérifier la cuisson en coupant le magret en deux. Il doit être rosé : ni saignant ni trop cuit. Lorsqu'il est prêt, couper le magret en tranches relativement fines

(environ 5 mm d'épaisseur). Verser la sauce aux fruits par-dessus et servir bien chaud. Servir avec un accompagnement, petits légumes et pommes de terre sautées par exemple. ▲

⇒ LA RECETTE SUCRÉE DU MOIS

BÛCHE AUX MARRONS ET AU CHOCOLAT



Préparation : 20 mn

Cuisson : 10 mn

Ingrédients pour 6 personnes :

- 1 grosse boîte de purée de marrons
- 100 g de beurre très fin
- 150 g de chocolat
- 90 g de sucre semoule
- sucre glace
- parfum au choix : vanille, rhum...

Chauffer doucement la purée de marrons, y incorporer le beurre en petits morceaux, le sucre et le chocolat fondu. Bien mélanger. Beurrer largement un moule à cake. Y verser la préparation, tasser en tapant le moule sur la table. Mettre 3 h minimum au frais. Démouler le gâteau et lui donner une forme de bûche, en taillant les extrémités. Faire des stries à l'aide d'une fourchette pour imiter une vraie bûche et la saupoudrer de sucre glace. Bon appétit ! ▲



Soyez
au
jus !

Chaque mois
depuis 13 ans
retrouvez

**C^{le}
mag**
Actualités en Cœur Hérault

même sur
www.c-lemag.com/blog

EN DÉCEMBRE, les fêtes se préparent à SUPER U LODÈVE

- PROGRAMME DU MOIS DE DÉCEMBRE -

- ◆ **Dimanche 4 décembre** : Ouvert de 9h à 13h
- ◆ **Mardi 6 décembre** : Vos € CARTE U X 3
- ◆ **Jeudi 8 décembre** : Vos € CARTE U X 3
- ◆ **Dimanche 11 décembre** : Ouvert de 9h à 13h
- ◆ **Mardi 13 décembre** : Vos € CARTE U X 3
- ◆ **Du 13 au 24 décembre** : 10% carte U sur tous les produits Club des vins & terroirs
- ◆ **Jeudi 15 décembre** : Vos € CARTE U X 3
- ◆ **Mardi 20 décembre** : Vos € CARTE U X 3
- ◆ **Jeudi 17 décembre** : 10% carte U sur vos achats de produits U
- ◆ **Dimanche 18 décembre** : Ouvert de 9h à 13h
Café offert de 9h à 11h
- ◆ **Samedi 24 décembre** : Ouvert de 8h à 20h
- ◆ **Samedi 31 décembre** : Ouvert de 8h à 20h

GRAND JEU du 12 au 24 décembre 8 BONS D'ACHATS DE 15€ PAR JOUR À GAGNER

TOUTE L'ÉQUIPE DE SUPER U LODÈVE VOUS SOUHAITE DE JOYEUSES FÊTES DE FIN D'ANNÉE

NOËL ET NOUVEL AN 2016



POUR L'ACHAT SIMULTANÉ DE 4 MENUS IDENTIQUES

4€*
OFFERTS
EN € CARTE U

POUR
LE MENU À

20€

OU

7€*
OFFERTS
EN € CARTE U

POUR
LE MENU À

25€

Commandez dans votre magasin ou sur 

* Montant crédité sur votre Carte U les jours de retrait des produits en magasin (le 24 décembre pour Noël et le 31 décembre 2016 pour Nouvel An).

Du mardi 29 novembre au samedi 31 décembre 2016, sur présentation de votre CARTE U en caisse, bénéficiez de 4€ CARTE U pour l'achat simultané de 4 menus identiques à 20€ ou de 7€ CARTE U pour l'achat simultané de 4 menus identiques à 25€ dans les magasins proposant le service U Traiteur Menus de Fêtes (certains magasins peuvent ne pas proposer le menu à 25€) et participants au programme de fidélisation hors DROM-COM. Les commandes de Menus de Fêtes de Noël sont à réaliser avant le 19 décembre 13h pour toute commande en magasin, et 12h pour toute commande sur Internet. Les commandes de Menus de Fêtes du Nouvel An sont à réaliser avant le 26 décembre 13h pour toute commande en magasin, et 12h pour toute commande sur Internet.

Pour les Magasins U des départements 57, 67 et 68 les commandes de Menus de Fêtes du Nouvel An doivent être réalisées avant le 24 décembre 13h pour toute commande en magasin, et 12h pour toute commande sur Internet. Voir conditions de commande des «Menus de Fêtes» à l'accueil de votre Magasin U et sur www.utraiteur.com

Voir modalités en magasin ou sur www.magasins-u.com - Dans les magasins participant à l'opération. Offre valable pour les repas de Noël et Nouvel an. Suggestions de présentation - Photos non contractuelles. Offre réservée aux Clients Carte U, dans les Magasins U proposant le Service Traiteur et participant au programme de fidélisation, hors DOM-Tom. **Selon stock disponible

Pour votre santé, pratiquez une activité physique régulière. www.mangerbouger.fr



Retrouvez tous nos bons plans
sur notre page 



Centre Commercial
du LODÉVOIS

Paiements acceptés

€uros, chèques, CB, Visa U, Amex,
Tickets Restaurant, Chèques Restaurant,
Chèques Déjeuner, Chèques de Tables,
Chèques CADO, KADEOS, BEST, TIR
GROUPE, CADHOC, Carte Cadeau U

Av. du Général de Gaulle - Tél. 04 67 88 42 75 - www.superu-lodeve.com