

106



70.106 PERSONNES QUI VIVENT ET BOUGENT EN CŒUR D'HÉRAULT !



Laisser le pain chaud...

*Les femmes de l'air
Crier au loup
Cahier de l'emploi*

Les animations 2013

Ouverture du bassin extérieur

Samedi 4 mai 2013

SOIRÉE ZEN

Samedi 18 mai 2013

20 h à 23 h 30, 10 €

Animations aquatiques douces, relaxation...

Quinzaines aquatiques

Ouverture des inscriptions

Lundi 27 mai 2013

NUIT DE L'EAU

Samedi 1^{er} juin 2013

20 h à minuit

Défis aquatiques et animations multiples

2 € au profit de l'UNICEF

www.cc-clermontais.fr

repères 5

actualités 7

on en parle 10

L'APANAGE
EN FÊTE 12

FEMMES DE SCIENCES
ET D'AVENTURES 2^e 15

SUR LES TRACES
DE "LA LOUË" 18

7^e art 20

livres 21

agenda 23

jeux 32

à table ! 34

PUBLICITÉ & COURRIER
C le Mag / Régie Média Cité
10, rue de la Sous-Préfecture
34700 Lodève
Tél.: 04 67 44 50 21
mediacite.lodeve@wanadoo.fr
www.c-lemag.com

**Envoi des festivités à
agenda@c-lemag.com**

COMMERCIAL
Gérard Bull
04 67 44 50 21
commercial@c-lemag.com

**DIRECTRICE DE
PUBLICATION :**
Isabelle Pahl

RÉDACHEF
Stephan Pahl

Dépôt légal ISSN : 1765-0704
Publié par Média Cité sarl
au capital de 5000€
RCS Montpellier :
524 305 067

PROCHAIN CANARD :
Juin 2013

LES PLUMES

Bernard Fichet, Guillaume Dumazer, Claude Bermejo, Frédéric Feu, Tante Elbasi, Stephan Pahl, Isabelle Pahl, Raoul Millan, Céline Satger, Nathan, Alain Jupin...

LES COUPS DE PATTES

Gisèle, Véronique Arbore

ILLUSTRATEURS

Nasser Ayad pour les canards
& ZAB pour les Burn's

COUVERTURE

© C le mag/Ghassen Mtimet

PAO / CONCEPTION

Média Cité Communication

IMPRIMEUR

JF Impression -Montpellier



Le QRCode de C le Mag,
Flashez-le avec votre portable !



IMPRIM'VERT®
Tous nos imprimés sont réalisés dans
des sites de production labellisés Impri'Vert®

La reproduction des illustrations et photos publiées dans C le mag est interdite. Tous droits réservés. Les textes et photos publicitaires qui sont communiqués à C le mag sont sous la responsabilité de l'annonceur. Les tarifs, dates et horaires de l'agenda sont donnés à titre indicatif, se renseigner auprès des organisateurs. La reproduction des textes et articles est autorisée, sous réserve de la mention suivante: "source: C-lemag".





MonCoeurdHerault.fr

Le e-Portail des Entreprises du Pays

➤ **PARTICULIERS**
NE CHERCHEZ PAS PLUS LOIN CE
QUE VOUS POUVEZ TROUVER ICI !

➤ **ENTREPRISES**
NE RATEZ PAS L'OCCASION DE
VOUS FAIRE REMARQUER LÀ !

LES

ENTREPRISES

D'ICI

SONT LÀ !

➤ **L'ANNUAIRE DES ENTREPRISES
DU COEUR D'HÉRAULT**

➤ **RETROUVEZ LES PROMOTION
ET BONS PLANS DU JOUR**

➤ **INSCRIPTION GRATUITE POUR
LES ENTREPRISES**

SUIVEZ-NOUS SUR FACEBOOK - TWITTER - YOUTUBE

WWW.MONCOEURDHERAULT.FR

Mes courses

EN 5 MINUTES près de chez moi

87 COMMERCES / 2 GRANDES SURFACES /
1 GALERIE MARCHANDE /
2 ZONES COMMERCIALES / 228 ARTISANS
ET PRESTATAIRES DE SERVICES /
1 PÔLE DES MÉTIERS D'ART ET DU
PATRIMOINE VIVANT / 1 BOUTIQUE-GALERIE /
37 ARTISANS CRÉATEURS

le Lodévois et Larzac *tout simplement*
www.lodevoisetlarzac.fr



RADIOS LOCALES FM DU TERRITOIRE

RADIO PAYS D'HERAULT
89 - 98.7 - 102.9 MHz

RADIO LODÈVE
98.7 - 104.5 - 107 MHz

FRANCE BLEU HERAULT
101.1 - 100.6 MHz

RFM
99.3 MHz

RADIO TOTEM
98.1 MHz

RADIO ST AFRIQUE
88.5 - 96.7 MHz

RADIO LARZAC
Millau : 87.8 MHz
La Couvertouade : 98.6 MHz

MARCHÉS DU TERROIR

ANIANE Jeudi matin

ASPIRAN lundi et jeudi matin

BÉDARIEUX lun matin et sam matin
(BloNat)

CANET mardi et jeudi matin

CLERMONT mercredi matin

GIGNAC samedi matin

LAMALOU mardi, jeudi et sam matin

LE BOUSQUET samedi matin

LE CAYLAR dimanche matin

LÉZIGNAN dimanche matin

LODÈVE samedi matin

MILLAU vendredi matin

MONTAGNAC vendredi matin

MONTARNAUD mer et dim matin

MONTPEYROUX jeudi matin

NANT mardi matin

NÉBIAN mardi, jeudi et ven matin

OCTON jeudi soir (l'été)

PAULHAN jeudi matin

PÉZENAS samedi

ST ANDRÉ mar, ven et dim matin

ST JEAN DE FOS mardi matin

ST PARGOIRE mardi matin

OFFICES DE TOURISME

AGDE (34300)
Rue Jean Roger.
Tél : 04 67 62 91 99

BÉDARIEUX (34600)
1, rue de la République
Tél : 04 67 95 08 79

BÉZIERS (34500)
- 1 bd Wilson
Tél : 04 67 76 20 20
- Place Lavabre
Tél : 04 67 36 06 27
- 2, square René-Cassin
34350 VALRAS-PLAGE
Tél : 04 67 32 36 04

CAP D'AGDE (34300)
Rd-Pt Bon Accueil
34300 LE CAP D'AGDE
Tél : 04 67 01 04 04

CDT MAISON DE PAYS
Alre A75 - 34520 LE CAYLAR
Tél : 04 67 44 56 05

**CIRQUE DE
NAVACELLES ET
LARZAC MÉRIDIONAL**
4 place de l'Horloge
34520 LE CAYLAR
Tél : 04 67 44 51 52

**LA MAISON DU GRAND
SITE
DU CIRQUE DE
NAVACELLES**
Belvédère de la Baume Auriol
34520 ST MAURICE NAVACELLES
Tél : 04 67 44 51 52

CLERMONTAIS
- Place Jean Jaurès
34800 CLERMONT L'HERAULT
Tél : 04 67 96 23 86
- Place Paul Vigné
34800 OCTON
Tél : 04 67 96 22 79
- 65 bis, cours National
34230 PAULHAN
Tél : 04 67 25 15 14

LAMALOU-LES-BAINS
1, av. Capus (34240)
Tél : 04 67 95 70 91

LODÉVOIS-LARZAC
7 place de la République
34700 LODÈVE
Tél : 04 67 88 86 44

MILLAU-SUD AVEYRON
1, place du Beffroi
12100 MILLAU
Tél : 05 65 60 02 42

MONTPELLIER (34000)
La Comédie
Tél : 04 67 60 60 60

**PAYS DES MONTS
ET DES SOURCES**
34260 AVEINE
Tél : 04 67 23 43 38
34650 LUNAS
Tél : 04 67 23 76 67

**PÉZENAS-VAL
D'HERAULT**

Place des Etats du Languedoc
Tél : 04 67 98 36 40 (34120)

**ST GUILHEM-VALLÉE DE
L'HERAULT**
- Parc de Camalcé - 34150
GIGNAC. Tél : 04 67 57 58 83
- Rue Font du Portal. 34150 ST
GUILHEM. Tél : 04 67 56 41 98
- La Maison de Grand Site
Pont du Diable
Tél : 04 67 56 41 97



CINÉMA, THÉÂTRE, MUSÉE...

ANIANE
CIST
2, place Etienne Santer
Tél : 04 67 54 64 11

CLERMONT L'HLT
Cinéma Alain Resnais
Rue Roger Salasc
Tél : 04 67 96 21 06

Théâtre
Allée Salengro
Tél : 04 67 96 31 63

Espace "les Pénitents"
Rue Henri Martin
Tél : 04 67 96 39 32

Bibliothèque
16, rue Louis Blanc
Tél : 04 67 96 05 77

FOUZILHON
Théâtre de Pierres
3, rue des remparts
Tél : 06 14 67 79 75

GIGNAC
Médiathèque
22, place du Jeu de Ballon
Tél : 04 67 57 03 83

Théâtre
Avenue du mas Salat
Tél : 04 67 56 10 32

LODÈVE
Cinéma Luteva
Boulevard Joseph Maury
Tél : 04 67 96 40 23

Théâtre Luteva
Boulevard Joseph Maury
Tél : 04 67 44 15 90

Musée Fleury
Square Georges Auric
Tél : 04 67 88 86 10

Médiathèque
Square Georges Auric
Tél : 04 67 88 86 08

Pôle des Métiers d'Art

45, Grand'Rue
Tél : 04 67 44 29 29

PAULHAN
Bibliothèque J. Grizard
20, Bd de la Liberté
Tél : 04 67 25 00 89

PÉZENAS
L'illustre Théâtre
22 avenue de la Gare
du Midi
Tél : 04 67 98 09 91

Pôle des Métiers d'Art
6, place Gambetta
Tél : 04 67 98 16 12

**ST ANDRÉ
DE SANGONIS**
Bibliothèque
5, rue des Fontaines
Tél : 04 67 57 90 46

ST JEAN DE FOS
Argileum
Maison de la poterie
Tél : 04 99 62 58 76

FestiTribu

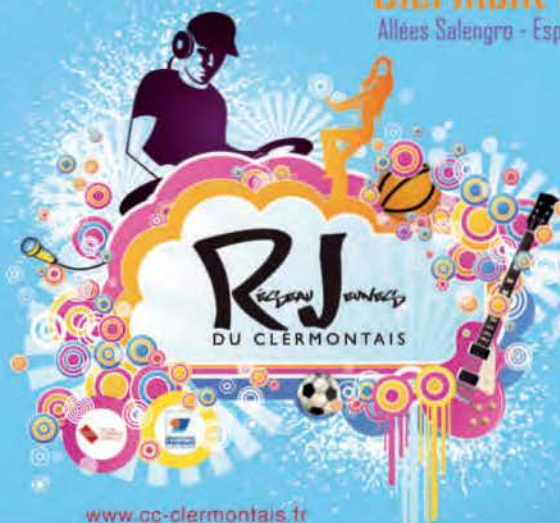
Festival des Jeunes - 1^{ère} édition

SAMEDI 25 MAI

Clermont l'Hérault

Allées Salengro - Esplanade de la Gare

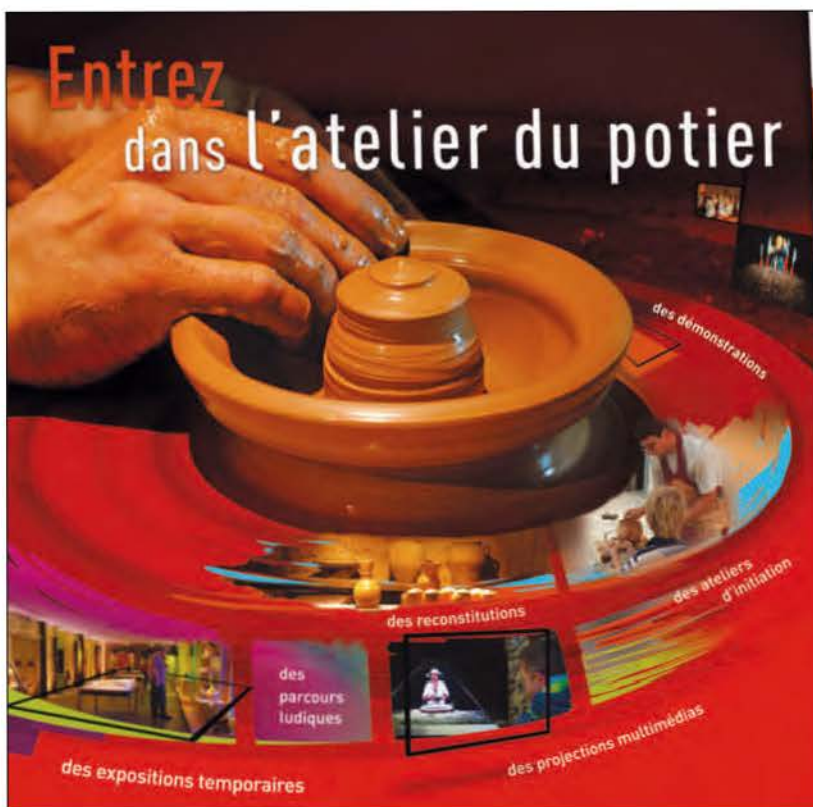
+ d'infos : 04 67 88 22 24



www.cc-clermontais.fr

COMMUNAUTE DE COMMUNES  DU CLERMONTAIS

Entrez dans l'atelier du potier



des démonstrations

des ateliers d'initiation

des reconstitutions

des parcours ludiques

des projections multimédias

des expositions temporaires

argileum
LA MAISON DE LA POTERE



Saint-Jean-de-Fos

à deux pas du pont du Diable

et à 4 km de St-Guilhem-le-Desert

www.argileum.fr / Tél : 04 67 56 41 96



graphisme : www.leslilas.com - photos : © Bernosini / © 0119 Guilhem Yvelin Héroux / J. F. Boyers

LES ACTUS



Sous perfusion

Avez-vous essayé d'utiliser les services de la Sous-Préfecture de Lodève pour faire vos passeports ? Pas la peine, c'est à la mairie maintenant. Vos cartes d'identité ? Pareil, à la mairie. Et pour les cartes grises ? C'est fini maintenant, c'est à la Sous-Préfecture de Béziers. (D'ici que cela devienne un service privatisé !). Ne riez pas, c'est déjà le cas, puisque certains garages le proposent et que vos coordonnées sont donc susceptibles d'être vendues. N'oubliez donc pas de cocher la case, sur le formulaire du renouvellement de votre carte grise, le refus de divulguer vos coordonnées.

Orgânes

Le compost fabriqué à Aspiran grâce aux déchets collectés dans les bacs verts des cantons d'Aniane, Clermont l'Hérault, Gignac, Lodève ... est utilisable en agriculture biologique. Mais depuis peu des sacs poubelles laissant croire à leur biodégradabilité sont utilisés alors qu'ils ne sont pas conformes. Attention donc à vérifier la présence des logos "Ok compost" ou "AV" et "compostable" sur les sacs pour les utiliser. Les Mairies des cantons d'Aniane et Gignac donnent gratuitement des sacs bio conformes... demandez les !!!

Batman ?

Dans la carrière de Barytine près de Villeneuve, plusieurs milliers de chauves-souris trouvent refuge lors des migrations pour la reproduction. Le Murin, la chauve-souris méditerranéenne est présente ; cette espèce est en forte régression et avec ses 25 ou 45 individus cela représente seulement entre 2 ou 15% de cette espèce en France.

New Look

Afin d'assurer son agrandissement le musée de Lodève a déjà planifié ses périodes de travaux. Le musée sera donc ouvert jusqu'en novembre 2014 en assurant des expositions d'été et d'hiver, puis il sera fermé jusqu'au mois de juin 2016. Mais Une grande exposition pour l'été 2015 aura lieu en ville "hors les murs" avec comme titre provisoire "la ville habitée par l'art"... En été 2016 la première phase des travaux sera achevée.

Dons

Dans le cadre de sa prochaine exposition "Gleizes-Metzinger du cubisme et après" du 22 juin au 3 novembre, le musée de Lodève lance un appel aux dons, pour l'aider à faire venir l'œuvre de Metzinger : "Soldat Jouant aux échecs", jamais exposée en Europe. Tous les dons sont les bienvenus. Formulaire de mécène à télécharger avant le 8 juin : www.museedelodeve.fr/partenaires/devenez-mecene.html

Très gai

C'est le samedi 1^{er} juin que se déroulera la Gay Pride à Montpellier. Départ des jardins du Peyrou à 15h.

BIJOUTERIE PRUNIAUX

CRÉATION
RÉPARATION
FABRICATION

04 67 98 21 39

18 Place de la République

— Pézenas —



Les Saveurs
de L'ESCALE

Restaurant - Traiteur

Des buffets à volonté, des produits sains,
des producteurs locaux et un espace jeux
pour vos enfants.

Laurine et Jérém

vous accueillent dans leur restaurant, à leur image, et conçu pour votre plaisir.
Venez nous rencontrer !



16 Avenue de Lodève - 34 725 Saint André de Sangonis
Tél : 04 67 60 94 26 - www.lessaveursdelescale.com

Fermeture hebdomadaire
le dimanche soir et le lundi.



LES ACTUS

LGV
Le projet de ligne à grande vitesse se dessine petit à petit.

Le passage de cette ligne de train se ferait dans une zone encore floue d'un kilomètre au sud de Montagnac vers Loupian, Méze, Bessan. Cela redéfinira le paysage de circulation de notre territoire à l'échelle européenne. Projet pour des échéances vers 2020 et une réflexion sur les modes de circulation à 100 ans, à suivre sur : <http://www.ligne-montpellier-perpignan.com>

Voix
Après les dates du festival des Voix de la Méditerranée, du 16 au 21 juillet à Lodève, le festival des Voix Vives aura lieu du 19 au 27 juillet à Sète. C'est la voix qui ouvre les voies, dommage que les dates de ces 2 festivals complémentaires se chevauchent ...

Incunables

Ce sont des ouvrages antérieurs au 31 décembre 1500, mais bien d'autres manuscrits médiévaux sont désormais consultables et accessibles au public, grâce au CNRS et à la Bibliothèque virtuelle des manuscrits médiévaux sur : <http://bvmm.irht.cnrs.fr>

Sans Tire ?
Après avoir supprimé les voies de chemin de fer pour laisser la place à la voiture, voilà le retour de la réflexion autour d'un maillage du chemin de fer sur notre territoire. Comment revaloriser le patrimoine ferroviaire de Cœur d'Hérault et favoriser les déplacements doux ? En remettant des trains... Voir l'étude : <http://www.coeur-herault.fr/observatoire-et-etudes/scot/letude-patrimoine-ferre-du-coeur-dherault-est-disponible>

Classement
D'après le navigateur routier "TomTom" Montpellier est 6^e du classement des villes les plus embouteillées de France, en précisant que les automobilistes perdent 29 minutes par heure aux heures de pointe sur le trajet domicile bureau... La 1^{ère} ville étant Marseille, puis Paris, Bordeaux, Nice, et Lyon soit de 46 à 29 minutes perdues par heure.

Places à gagner !
Gagnez des places de concerts avec C le MAG et la TAF pour : CANARDO le 10 mai et pour HATEBREED (hardcore - USA) le 4 juin en envoyant vos coordonnées par mail à contact@c-lemag.com
Précisez dans l'intitulé du mail : places à gagner

Ecurouls
Certes connaître le patrimoine de nos élus n'a de sens que pour contrôler s'il y a enrichissement personnel ou conflit d'intérêt dans l'exercice de leurs mandats, mais pour la transparence de notre démocratie, il est aussi intéressant de connaître la façon dont est utilisée la fameuse "réserve parlementaire", montant dont dispose le député sans avoir de compte à rendre. De nombreux députés ont déjà mis en ligne le détail de ces dépenses. (http://www.liberation.fr/politiques/2013/02/22/reserve-parlementaire-la-carte-de-la-transparence_883531)

ON EN PARLE...

TRIUMVIRAT

Vive nos bons petits restaurants locaux. "Le Jougarel" rouvre pour sa troisième saison estivale à Aniane. Mélissa, Catherine et Michel voilà le trio de choc qui annonce : « notre restaurant à dater de 2013 restera ouvert à l'année. Dès ce 8 mai, venez dans notre jardin privatif vous régaler de nos bons plats aux produits d'ici. »
Contact : 04 67 63 91 25.



NOSTRA RAMUS

Séverine et Yvan, voilà 2 personnes hors du commun.

Si vous aimez les grands spectacles, c'est bien grâce à leur association "Ramus Historia" que vous vous régalez à Bessan. « Les 18, 19 et 20 mai, plus de 300 bénévoles et professionnels costumés selon diverses époques, vous fascineront par leurs jeux de scène à travers les âges ».
Contact : 06 58 95 09 66.



C'EST LA FÊTE !

Gabriel et Julie, nous les rencontrons "Au Bar'Celona" à Saint Félix de Lodez. C'est le nouveau bar pizzeria bien branché qui fait plaisir à tout le monde. « Venez vous régaler nous ferons la fête ensemble, surtout les soirs de retransmission des événements sportifs ! ».





PRETTY WOMAN

Sur le nouveau cours Jean Jaurès de Pézenas fleurissent les commerces comme la boutique de prêt à porter féminin "Rendez-vous les filles". Christèle Cwirtnia saura bien vous servir puisque : *« je suis conseillère en image, ce qui est un atout lorsque mes clientes désirent faire évoluer leur silhouette avec de nouveaux vêtements »*.
Contact : 09 79 72 37 45.



ON CONNAÎT LA CHANSON

L'artiste Cécile Laurans est salariée de son association "Errance en Aéa". Cette dernière vient d'ouvrir la guinguette "Le Tapas En Bal" sur les rives de l'Hérault à Bêlarga sur le site de l'ancien camping municipal. *« Venez nombreux vous soutiendrez ainsi toutes nos actions ! »*.
Contact : 06 59 69 76 16.



HAUT EN COULEURS

Amélie Faure s'occupe de l'association Nuits Couleurs depuis 7 ans déjà. *« Nous sommes présents sur le territoire pour vous proposer des actions culturelles et festives. C'est ici à Montpeyroux que se monte chaque année notre fameux festival. D'ores et déjà, je vous invite au Sonambule à Gignac le 8 juin pour les Puces Musicales ; le soir vous profiterez d'un concert gratuit donné par le groupe de blues Hush »*.
Contact : 06 35 38 85 31.

L'APANAGE EN FÊTE !

RENCONTRES AVEC PIERRE PIC, SMAN ET SÉBASTIEN LETOUZEY

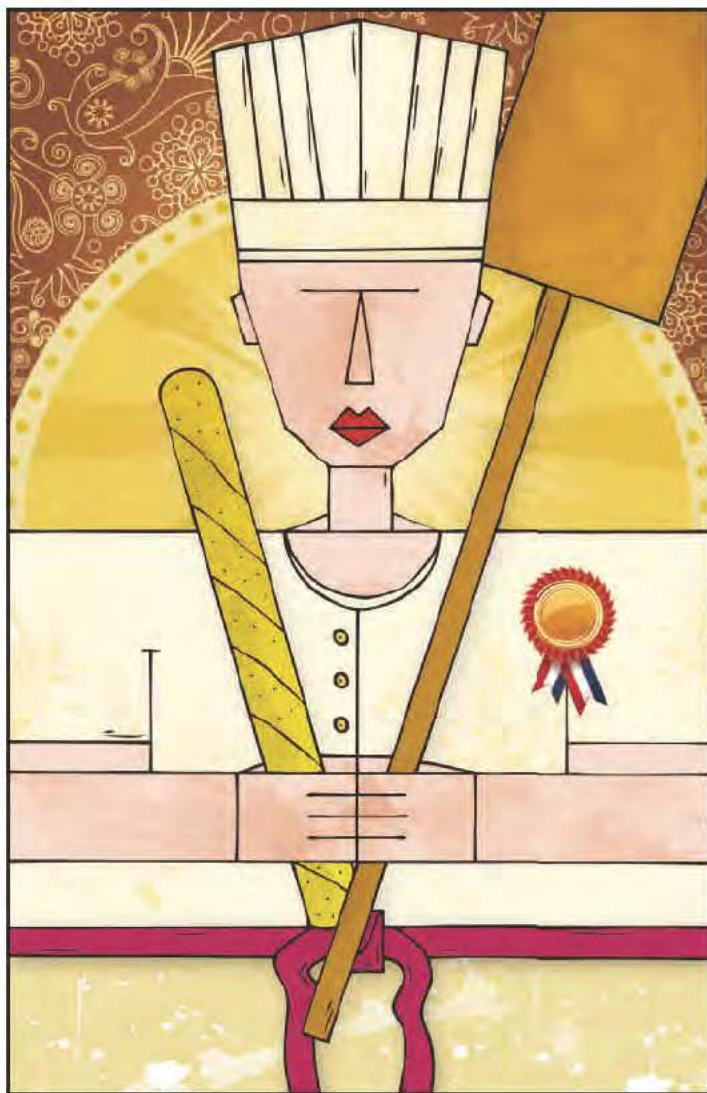
Il est temps, à un moment où les reportages les plus pessimistes paraissent çà et là, d'aller enquêter sur le milieu de la boulangerie qui n'a pourtant jamais été aussi vivace. Si dans un même temps beaucoup de produits ne sont plus fabriqués sur place, voire même de façon industrielle, d'autres boulangers se distinguent par une volonté de travailler de façon traditionnelle.

ARTICLE DE GUILLAUME DUMAZER

Du 13 au 19 mai c'est la 18^e édition de la Fête du Pain avec pour thème la jeunesse : "Génération boulangerie" en sous-titre pour sensibiliser les jeunes aux métiers de la Boulangerie, un des piliers de la gastronomie française, et faire découvrir le large panel de métiers et de possibilités de ce secteur qui, malgré un contexte économique difficile, forme et recrute ! Nous vous proposons ici deux regards sur la filière, d'abord celui de Pierre Pic. Ardent acteur et défenseur de la culture du pain, Pierre Pic, boulanger pendant des années à Cournon-terral, président de la fédération de l'Hérault pendant treize ans, au bureau national pendant dix ans, créateur de la Confrérie des Pastaires et des Tastaires, opiniâtre jusqu'à poursuivre ses recherches jusqu'en Suisse. Il a bien voulu à cette occasion répondre à mes questions, en particulier sur les aventures du pain Paillasse, typiquement lodévois mais on le verra, pas seulement...

G : Car un beau jour, on s'aperçoit de l'utilisation de l'appellation pain paillasse, d'origine lodévoise, par des personnes qui ne devraient pas logiquement pouvoir le faire. Que s'est-il donc passé ?

PP : Quelqu'un a déposé un brevet puis a commencé, après l'avoir vendu ailleurs, à vouloir faire la même chose dans l'Hérault. Sauf que le pain paillasse existait déjà ici ! Il aurait choisi un autre nom que "pain paillasse", il aurait pu vendre son produit. Mais les gens utili-





saient déjà communément ce nom (NDG : qui s'explique par le fait que le pain était entre autres transporté dans une paille, une sorte de panier en paille de seigle et bois de ronce). Localement on l'appelait même "pain de Lodève" ! (NDG : le nom de pain paille y est visible sur des photos qui remontent au tout début du vingtième siècle mais son origine semble être bien plus ancienne selon les sources !)

G : Mais n'y a-t-il pas, comme par exemple pour le vin, des appellations, type AOC, pour les différentes sortes de pain ?

PP : Non, ça a d'ailleurs été un combat, il n'y a pas d'appellation mais il y a un terroir, une eau, puisque les anciens boulangers de Lodève disaient que la qualité du pain lodévois venait de la qualité de l'eau qui y était douce. C'est bien beau d'appeler un pain "paille" encore faut-il le faire comme il faut dans les bonnes conditions...

G : Le pain paille est-il redevenu après toutes ses actions un pain proprement lodévois ? Est-ce pour cela qu'une restauration d'un four à Lodève a été mise en chantier ?

PP : Non, ce n'était pas notre but. Vous pouvez faire du nougat de Montélimar à Lodève si vous voulez. Mais là il y avait un nom attaché et pas seulement à celui de Lodève. Au sujet du four, au moment de monter un chapitre de la confrérie des Pastaires et des Tastaires (née en 1996) qui en occitan signifie "ceux qui font la pâte et ceux qui aiment la manger", l'idée est naturellement venue d'un four à pain ancien dans lequel on pourrait faire cuire du pain paille.

G : Mais si sans faire attention ou se renseigner, on se fie à internet, le pain paille est... suisse ! Un brevet est déposé depuis des années et les boulangers helvètes achètent donc une licence ? !

PP : J'avais rencontré un boulanger lors d'un rassemblement à Aurillac et pour lui le fait de faire du pain paille n'était rien de plus que de payer des royalties à quelqu'un. Mais ce n'est pas du tout ça. Je ne peux rien y faire s'ils sont contents comme ça, simplement tout ce que

je voudrais c'est qu'un boulanger qui le fait convenablement puisse faire du pain paille lui aussi. Vous savez, un jour on m'a envoyé un huisier pour me dire que je n'avais pas le droit de faire du pain paille, j'étais déjà président de la fédération des boulangers !

G : On voit souvent des appellations à l'image "traditionnelle", qu'en est-il vraiment à votre avis quand tant de choses ne sont plus produites sur place ? C'est quand même rageant les étiquettes parfois mensongères quand aucun soin particulier, ou traditionnel n'est apporté au produit ! L'avis du boulanger ?

PP : C'est au détriment de la qualité, la fermentation de la pâte étant la base du pain, quand on ne produit pas sur place on rentre parfois dans des phénomènes de surgélation de la pâte qui donneront un produit qui, si on le consomme tout de suite sera à peu près correct mais qui n'aura rien à voir avec le pain tel qu'il doit être fait : il faut au minimum cinq heures entre le moment où on met de l'eau et de la farine dans le pétrin et celui où l'on sort le pain du four. Seulement aujourd'hui on veut accélérer la fabrication. Il y a aussi qu'aujourd'hui on veut fabriquer des produits standards et du coup il y a peu de boulangers qui utilisent du levain pour ensemencer la pâte. Tout ça parce que le levain évolue avec l'hygrométrie de l'air, il est aussi très sensible aux variations de température, on a besoin de le maîtriser, de le suivre tous les jours, c'est la sensibilité du boulanger qui lui fait faire telle ou telle correction. Pour les étiquettes, on avait obtenu, j'ai travaillé dessus, des appellations "pain maison", "pain traditionnel français", c'est logiquement et normalement un produit sans congélation que l'on nomme ainsi.

Voici le décret, extrêmement clair, N°93-1074 du 13 Septembre 1993 : *"Peuvent seuls être mis en vente ou vendus sous la dénomination de "pain maison" ou sous une dénomination équivalente les pains entièrement pétris, façonnés et cuits sur leur lieu de vente au consommateur final." "Peuvent seuls être mis en vente sous la dénomination de "pain de*

tradition française", "pain traditionnel français", "pain traditionnel de France" ou sous une dénomination contenant ces termes, les pains, quelle que soit leur forme, n'ayant subi aucun traitement de surgélation au cours de leur élaboration, ne contenant aucun additif et résultant de la cuisson d'une pâte composée exclusivement d'un mélange de farines panifiables de blé, d'eau potable et de sel de cuisine [...]"

PP : Les termes même de boulanger et artisan boulanger sont protégés et requièrent de son utilisateur l'absence de pâte congelée dans la fabrication de son pain. Vous trouverez d'ailleurs tout un tas d'enseignes où on ne voit dessus ni boulanger ni artisan boulanger, mais plutôt le pain en tant que produit. On a voulu se démarquer en précisant "je fabrique, je pétris, je cuis mon pain". C'est une véritable assurance pour le consommateur.

G : Comment voyez-vous le pain évoluer avec le temps ?

PP : Vous savez, c'est un métier qui est assez prenant, même s'il n'y a plus la pénibilité d'avant, et quand on est dans une petite structure, si on a quelqu'un qui est passionné par ce qu'il fait, ça fonctionne très bien. Les difficultés d'aujourd'hui sont liées à l'évolution de la société. Avant les boulangeries étaient dans le cœur des villes, aujourd'hui tout le monde est pressé, dans un couple tout le monde travaille et on cherche la facilité, par exemple pour acheter le pain. On est tous pareils, tous pressés, des fois on reconnaît que le pain n'est pas terrible mais on le prendra quand même parce qu'on passe devant, qu'on peut se garer... Je dis souvent aux gens de ne pas hésiter à aller un peu plus loin pour trouver du pain qui leur convient, c'est comme ça que l'on préservera la qualité. Un conseil que je donnerais à un jeune boulanger : faire des produits authentiques ! Et si en plus il y a quelques places de parking, il gagnera très bien et très vite sa vie.

G : Et ce n'est pas forcément plus cher !

PP : Le critère de prix est secondaire dans l'acte d'achat, mais quand on discute avec les gens ils sont d'accord pour payer le pain un peu plus cher s'il est bon.

... / ...



pour nous c'était à minuit ! Et j'étais debout avant mon père ! Je faisais le pain avec lui et je m'éclatais. Puis à quinze ans j'ai fait mon apprentissage.

G : Par contre avec l'euro le prix du pain a doublé !

PP : C'est un autre débat, pour faire du pain il faut du temps et sur ce plan-là les trente-cinq heures ont été très pénalisantes dans beaucoup de domaines et les coûts de fabrication ont augmenté. Dans le prix du pain, la main d'œuvre représente la part la plus importante. L'évolution du prix a été à peu près la même que pour les journaux mais ceux-ci doivent acheter de la publicité pour survivre, pour le pain c'est différent.

G : Un message à l'attention des lecteurs ?

PP : Si tout le monde, dans tous les secteurs d'activités se préoccupait de la qualité... Même si les choses évoluent avec le temps il y a des spécificités qu'il faut absolument garder.

Autre vue sur la boulangerie, celle du couple Sman et Sébastien Letouzey installés depuis huit ans à Saint-Gervais sur Mare que je suis allé rencontrer sur place. Si les points de vue se rejoignent fatalement, la passion est aussi dévorante que chez Pierre Pic, d'autres points sont nuancés.

G : On apprend sur les brochures de la Fête du pain que le secteur emploie beaucoup de jeunes, ce qui commence à devenir rare...

SL : Oui mais ces jeunes confondent souvent beaucoup de choses, ils veulent absolument sortir de l'école et faire du pain mais n'ont pas forcément le "truc". Nous prenons beaucoup de stagiaires et pour le moment nous n'en avons pas encore vus. Il suffit de commencer par dire que leur journée débute à 6 heures... Je me rappelle quand j'étais avec mon père, j'avais neuf ans, et

G : Qu'est-ce qui a changé depuis cette période ?

SL : Pas grand-chose, tu apprends la technique et après tu la gardes. Les outils existaient déjà depuis les années 40 ou 50. D'ailleurs à l'époque les vieux boulangers étaient contre, ils disaient que ça saccageait la pâte mais les "nouveaux" étaient contents de ne pas passer la journée entière à faire des choses à la main. On voit bien tout ça dans la série télévisée les Maîtres du pain (de Hervé Baslé d'après Bernard Lentéric - 1993). Le pain n'est toutefois pas moins bon, il faut dire que ça ne gâche pas le goût !

G : Les étiquettes pour "faire traditionnel" dans certaines boulangeries qui ne produisent même pas sur place sont rien moins que mensongères et on peut se demander si cela ne nuit pas aux boulangers qui font, comme vous, tout sur place ?

SL : Quand tu arrives quelque part et que tu es jeune, les gens pensent souvent que ça ne va pas être du "vrai" pain au final, sauf qu'un "jeune", ça peut faire du bon pain aussi ! Sinon certains s'aident, par exemple en prenant du congelé, parce que le temps, les charges et la main d'œuvre coûtent cher. Je me suis moi-même demandé au moment de réfléchir à la pâtisserie si je m'aiderais du froid ou si je ferais venir un pâtissier, j'ai choisi la deuxième solution. Et puis avant les gens se fichaient de faire plein d'heures mais maintenant avec les trente-cinq heures... Et puis il y a aussi la vie de famille qui est très compliquée avec une activité aussi prenante, je travaille chaque jour de l'année même si j'essaie maintenant de prendre quelques vacances.

G : Les grandes enseignes se mettent aussi à fabriquer du "pain",

est-ce que cela représente un danger pour une boulangerie située à Saint-Gervais ?

SL : On est un peu épargné par ça vu que l'on est un peu éloigné de tout ça. On subit la crise, c'est sûr, mais moins. Par contre "en bas" ce n'est pas la même histoire, on le voit avec les représentants qui passent...

G : Oui et puis admettons, peut-être que tout n'est pas la faute des supermarchés ?

SL : C'est sûr parfois on rentre dans une boulangerie et quand on voit l'état du pain on n'a pas envie de l'acheter... Par contre les gens qui travaillent en ville et qui reviennent à la fin de la journée dans les villages presque seulement pour dormir avec dans le coffre leurs courses qui ne font vivre personne sur place, ils s'étonnent parfois que le dimanche il n'y ait plus de boulangerie ouverte puisque elle a fermé depuis. Tout est lié.

G : Est-ce qu'un boulanger achète du pain ?

SL : Oui, quand on est en vacances. Mais surtout il le regarde et franchement cela devient rare de voir du beau pain. Je n'ai pas dit bon, mais beau. Un pain régulier, avec des coups de lame réguliers... L'accueil aussi y fait beaucoup, on aura beau faire un beau pain, il faut savoir bien le vendre, et même aimer les gens pour ce faire, ça ne s'invente pas !

G : Comment voyez-vous évoluer le pain dans le futur ? C'est marrant, on entend souvent parler des misères de tous les domaines du commerce, mais pas souvent de celui de la boulangerie, les gens ont l'habitude d'aller prendre le pain sans se poser plus de questions que ça... Comment convaincre les consommateurs d'aller voir un "vrai" boulanger ?

SL : Je vois le pain à deux euros puisque la farine suit le même chemin que l'essence, les minotiers seuls gagnent des fortunes ! Quant à convaincre les gens, tout est dit à la télé ou dans les journaux, je ne vois vraiment pas ce que l'on pourrait dire de plus, à part peut-être qu'il faut s'attaquer au pouvoir d'achat, mais il faudrait en parler à M. Hollande !!

FEMMES DE SCIENCES ET D'AVENTURES

CHAPITRE 2

FEMMES AERONAUTES, AVIATRICES, SPATIONAUTES FRANÇAISES...

ARTICLE DE FRÉDÉRIC FEU (CIST)

Anne Vanier, résidente du Cœur d'Hérault, est l'auteur de la première biographie complète consacrée à une grande dame de l'aviation, Adrienne Bolland. Signée par l'agent littéraire qui a découvert Marc Lévy, Susanna Lea, elle est en cours de publication (nous sommes en mai... ce n'est pas une information-cannular, comme dans notre dernier article !).

L'occasion de nous pencher sur quelques-unes de ces destinées de femmes d'exception (sans vouloir paraphraser Stéphane Bern !).

Qu'est-ce qui a bien pu pousser les premières avionneuses et aviatrices à faire le grand saut ? La même témérité sans doute que les garçons mais avec une pointe de provocation en plus, forcément, vu les carcans de l'époque !

Dans le milieu des pionniers de l'aviation particulièrement dominé par les hommes, seules quelques femmes au caractère bien trempé réussissent à se faire une place. Certaines sont même carrément déléguées (voir Marthe Richard) !

"Ironie" du sort, l'histoire retient surtout le nom de celles qui sont mortes à bord de leurs appareils : dans la première moitié du XX^e siècle, les drames touchant des aventurières qui restent des "femmes fragiles" et dont la place première aurait été à la maison derrière les fourneaux et à l'éducation de leurs enfants, marquent d'autant plus les esprits.

L'anglaise Harriet Quimby a tra-



Catherine Maunoury, directrice du Musée de l'Air et de l'Espace du Bourget.

versé la Manche depuis l'Angleterre en 1912, l'américaine Amelia Earhart l'Atlantique en 1928... mais les françaises ne sont pas en reste. Jugez plutôt :

Élisabeth Thible est la première femme à avoir effectué un vol en aérostat, qui plus est déguisée en Minerve et en chantant un opéra ! L'évènement se passe à Lyon le 4 juin 1784. Le ballon atteint 1 500 mètres et le vol dure 45 minutes. L'atterrissage est brutal mais la dame a seulement une cheville foulée.

Sophie Blanchard, femme du premier aérostatier professionnel au monde Jean-Pierre Blanchard, termine son dernier périple de façon moins heureuse : le 6 juillet 1819, en lançant des feux d'artifice, son ballon commence à prendre feu au-dessus des jardins de Tivoli de Paris.

En descendant, il heurte violemment une maison. Elle est éjectée et périt la nuque brisée. On lui attribue ainsi le "privilege" d'avoir été la première femme à mourir dans un accident aérien !

Elle reste la première femme à piloter son propre ballon en tant que professionnelle. Elle vola pour Napoléon Bonaparte et Louis XVIII.

L'aviatrice **Marthe Richard** est un personnage haut en couleurs : jeune prostituée, elle réussit à se marier avec un riche industriel qui lui offre son premier avion. Elle est la 6^e française à obtenir le brevet de pilote en 1913 et participe à plusieurs meetings, malgré un grave accident. En 1914, elle fait croire qu'elle a effectué un vol direct du Crotoy, en baie de Somme, jusqu'à Zurich. Mais elle subit des pannes et atterrit en Bourgogne, et, avec l'aide d'un comparse, prend le train avec son avion ... /...

démonté jusqu'à la campagne zurichoise, avant de le remonter pour l'arrivée. En 1916, à la mort de son mari tombé à Verdun, elle devient espionne sous les ordres du capitaine Ladoux et côtoie Mata-Hari à Madrid. Cette dernière est guillotinée, le capitaine Ladoux arrêté mais Marthe s'en sort plutôt bien ! Son action prête d'ailleurs à controverse.

En 1926 elle réussit à épouser le directeur financier de la fondation Rockefeller, qui meurt rapidement, la laissant vivre pleinement : on la surnomme la "veuve joyeuse" ! Son rôle de résistante pendant la seconde guerre mondiale donne lieu aussi à des interrogations. La seule de ses actions qui n'ait pas été mise en doute est son implication pour le vote de la loi de fermeture des maisons closes en France en 1946, qui porte son nom.

Adrienne Bolland, refusant d'être à la charge de sa mère qui a des difficultés financières suite au décès de son mari, décide de devenir pilote d'avion. Elle est la première femme convoyeuse d'avions engagée par René Caudron en février 1920. Surtout, elle réussit l'exploit de traverser pour la première fois en 1921 la Cordillère des Andes, de Mendoza à Santiago du Chili. Croyant à un canular, le ministre de France (ambassadeur) à Santiago ne se déplace pas !

Elle revient en France pour se lancer dans l'acrobatie. Elle fait partie de l'escadrille Mamet qui réalise le tour de France pour l'Air Propagande du Ministère des transports.

Maryse Hilsz, née à Levallois-Perret en 1901, se plait à rêver depuis le balcon de l'appartement familial les yeux tournés vers le ciel et les appareils militaires de Villacoublay, qui regagnent leur base du Bourget. Issue d'un milieu modeste, apprentie modiste, elle finance son brevet de pilote en réalisant des acrobaties en parachute. Elle l'obtient en 1930. Dotée d'une très forte personnalité, toujours très élégante, Maryse Hilsz est détentrice de nombreux records de vitesse et de distance en avion. Elle effectue de nombreux raids, notamment Paris-Tananarive-Paris en 1932 puis Paris-Tokyo-Paris en 1934.

Elle n'a pas de mécanicien, entretien et répare seule son avion.

Elle a une relation passionnée avec un pilote chevronné, André Salel, qui périt en 1934 dans un accident lors d'un essai pour la société Farman.

A partir de ce moment-là, plus que jamais, elle vit corps et âme pour l'aviation. Elle entre dans la Résistance en 1941 et vole désormais pour sauver sa patrie.

En 1945 elle fait partie des prestigieuses aviatrices recrutées dans l'Armée de l'air par le ministre communiste du gouvernement de Gaulle, Charles Tillon, qui crée un corps de femmes militaires aviatrices sur le modèle de l'URSS pendant la Seconde Guerre mondiale.

Mais le 30 janvier 1946, victime du mauvais temps, elle s'écrase avec son appareil près de Bourg-en-Bresse.

Autre grand nom de l'aviation : **Maryse Bastié**.

Elle perd la vie à Lyon (Bron) dans un crash au cours d'un meeting le 6 juillet 1952.

Elle aussi avait fait partie du corps des femmes aviatrices de l'Armée française et œuvré dans la Résistance.

Travaillant à l'usine, c'est aux côtés de son mari, le lieutenant-pilote Louis Bastié, qu'elle se découvre une passion pour l'aviation. Elle devient pilote le 29 septembre 1925. Un an plus tard, son mari se tue accidentellement dans son appareil, mais elle continue animée par une flamme pour l'aviation qui ne s'éteindra qu'avec sa mort.

En 1928, elle établit un premier record féminin homologué de distance (1 058 km). En 1929, elle établit un nouveau record de France féminin de durée de vol, de 10 h 30 et un record international féminin de 26h44, qu'elle pousse à 37h55 jusqu'au bord de l'épuisement, motivée par la compétition avec l'aviatrice française d'origine russe née en Allemagne, Léna Bernstein. Elle établit ensuite un record de distance avec 2 976 km sur le parcours Paris - Uring (URSS).

En parallèle, dès 1934, elle s'engage - avec Hélène Boucher et Adrienne Bolland - dans le combat féministe, soutenant Louise Weiss qui œuvra pour le vote des françaises.



Valentina Terechkova



Maryse Bastié

Un mois après la disparition de Jean Mermoz, qui l'avait soutenue dans la création d'une école d'aviation à Orly, elle réalise en 1936 la traversée féminine de l'Atlantique Sud en 12 heures 5 minutes : un nouveau record !

Pendant la guerre, sous couvert de son activité à la Croix-Rouge, elle recueille des renseignements sur l'occupant. Mais à la suite d'une mauvaise fracture au coude, elle ne pourra plus voler.

Issue d'une famille aisée, à 22 ans, **Hélène Boucher** devient aviatrice pour "venger" la mort d'un ami de son frère, pilote d'essai.



Hélène Boucher



Sophie Blanchard

Elle obtient son brevet de pilote de tourisme en 1931 et de pilote professionnel de transport public en 1932 (elle devient ainsi la quatrième en France à le décrocher après Adrienne Bolland, Maryse Bastié et Maryse Hilsz).

Le 2 août 1933 : premier record du monde d'altitude féminin pour avion léger deuxième catégorie, à 5 900 mètres.

En septembre 1933, elle se lance dans l'acrobatie aérienne.

En août 1934, elle bat le record mondial de vitesse toute catégorie, et devient l'effigie pour la société Renault de sa voiture sport de prestige, la Vivaspport 6 cylindres.



Adrienne Bolland



Maryse Hilsz

Mais le 30 novembre 1934, elle se tue lors d'un vol d'entraînement sur l'aérodrome de Guyancourt. L'avion accroche la cime d'arbres et s'écrase.

Jacqueline Auriol, belle-fille du Président de la République et mère de 2 enfants, devient pilote en 1948. Elle est la première femme à passer le mur du son le 15 août 1953. En vingt ans de carrière elle totalise plus de 5 000 heures de vol.

Catherine Maunoury, actuelle directrice du Musée de l'Air et de l'Espace du Bourget, a été championne du monde de voltige aérienne en 1988 et en 2000.

La voltige aérienne est aujourd'hui un sport codifié, consistant à réaliser un enchaînement de figures de façon sécurisée, qui se pratique sur des avions spécifiques.

Rien à voir avec l'acrobatie des débuts, mais il faut quand même avoir le cœur bien accroché ! (C'est le pilote Adolphe Pégoud qui après que, dans les années 1910, son avion se mit à tourner en boucle par accident... commença à réaliser des "loopings" calculés).

Après le ciel, l'espace...

Claude Haigneré, médecin rhumatologue, devint spationaute, ministre et présidente d'Universcience (la structure ayant réuni la Cité des

sciences et de l'industrie et le Palais de la découverte à Paris). Quel parcours !

Elle exerça 8 ans en tant que médecin au sein de la Clinique de rhumatologie du service de réadaptation de l'hôpital Cochin à Paris, puis en vint à faire des recherches sur l'adaptation des systèmes sensorimoteurs en microgravité et, de fil en aiguille, assura la coordination scientifique de la mission franco-russe Antares pour les expériences des sciences de la vie. Elle s'envola pour la première fois le 17 août 1996 pour la station orbitale russe Mir.

C'est la russe Valentina Terechkova qui ouvre la voie de l'espace aux femmes.

Elle reste à ce jour la seule femme à avoir effectué un voyage en solitaire du 16 juin au 19 juin 1963 - dont on s'apprête à fêter le cinquantenaire - et la plus jeune cosmonaute (elle avait 26 ans). On la surnomma "la mouette".

Après le succès du vol de Youri Gagarine, ouvrière du textile, elle est choisie parmi plus de 400 candidates.

Pour ses 70 ans, il y a quelques semaines, elle s'est permise de dévoiler des informations restées cachées quant aux conditions de son retour depuis Vostok-6 : une défaillance du programme automatique de l'engin faisait qu'il s'éloignait de la terre à chaque révolution plutôt que de s'en rapprocher.

Les spécialistes réussissent à le reprogrammer pour qu'il soit renvoyé sur une bonne orbite qui fait redescendre la jeune femme.

Mais elle n'est pas au bout de ses peines : une fois éjectée en parachute, elle s'aperçoit qu'elle surplombe un lac ! Elle se dit "Mon Dieu, pour une fois qu'on envoie une femme, elle risque de se retrouver dans l'eau!"... épuisée par le voyage, elle aurait eu du mal à tenir longtemps la tête hors de l'eau.

Heureusement, poussée par le vent, elle peut enfin se poser sur la terre ferme ! Et elle est encore là pour en parler ! ▲

Contact : CIST
Pôle Arts et Sciences
8 Bis Labadou / Route d'Aniane
34150 Saint-Jean de Fos
<http://www.imaginairescientifique.fr>

SUR LES TRACES DE "LA LOUVE"

Rien que sur notre département, à l'ombre de "Montpellier-Danse" ou du "Festival de Radio-France", des mini-festivals ont écloso jusque dans nos campagnes : Festival des "Voix de la Méditerranée" à Lodève (poésie), festival "L'art en bobine" à Clermont-l'Hérault (cinéma), "Avril des clowns" à Gignac ; "Remises à neuf" à Saint-Jean de la Blaquière (théâtre), Biennale "Artpage" à Octon (estampes et livres d'art)... pour n'en citer que quelques-uns. Mais d'autres tentent encore de s'immerger dans cette toile. C'est ainsi que depuis l'an passé, la petite bourgade de Loupian (2089 habitants) a créé un événement populaire d'Art Contemporain au travers de son festival "Entre Chien & Loup", qui se déroulera cette année les samedi 25 et dimanche 26 mai.

Un triumvirat de choc

Trois jeunes artistes sont à l'origine de ce nouveau festival en terre languedocienne. Place à la femme en premier lieu avec Pascale Ciapp. Elle-même artiste, elle s'est fait remarquer en créant en 2006 à Loupian, son village de résidence, "l'Eo25rjj", (contraction de Espace au 25 rue Jean-Jaurès), un espace d'art "chez l'habitant" dans le but de démocratiser l'expression contemporaine, en organisant régulièrement des événements pluridisciplinaires. Co-créateur de la manifestation, Cédric Matet, plasticien, graphiste et urbaniste, mène quant à lui un travail de fond autour du public, à la recherche de ses avis et de ses intérêts. C'est également à lui qu'incombe la charge de trouver de nouveaux artistes et intervenants. Son rôle se révèle donc triple, entre

animation, communication et médiation.

De son côté Thomas Andro s'occupe davantage de la régie technique et de la logistique du festival. Comédien, chanteur et un peu touche à tout, il anime notamment un atelier-théâtre sur Loupian. Durant le festival, il aura également la charge des visites guidées à travers le village, à destination des enfants ou des adultes.

Le but primordial de ces trois mousquetaires, qui refusent d'emblée tout esprit d'élitisme en la matière, est donc de démontrer comment l'Art, même contemporain, peut envahir tous les espaces, si divers soient-ils.

Symbole de l'imaginaire et de la créativité

Pour sa deuxième édition, ces trois co-créateurs du jeune festival "Entre Chien & Loup" ont demandé aux artistes invités de travailler sur le thème de "La Louve". Un thème naturellement en relation avec le village de Loupian, qui tire son nom de cet animal mythique dont le totem n'est autre que... le loup.

Pour eux, en effet, « *La louve, loin de sa mauvaise réputation, représente aussi la mère, la créatrice. Mais elle évoque également l'imaginaire, le sauvage, l'irrationnel qui semble attaché au processus de création et par voie de conséquence à la liberté de l'artiste. A l'origine du mythe de la civilisation romaine, (ndlr : la louve du Capitole qui selon la légende allaita Romulus et Remus) chère au site archéologique de la Villa Romaine, proche du village, la louve représente encore la protection et l'abondance* ».



Affiche 2013 de l'Association

Patrimoine local

L'espace d'un week-end particulièrement chargé, avec toutefois une extension temporelle au niveau de ses expositions collectives à la chapelle Saint-Hippolyte et à l'Espace o25rjj jusqu'au dimanche 16 juin, la Louve sera donc à l'honneur à travers des œuvres originales émanant d'une vingtaine d'artistes reconnus ou émergents, issus de la jeune création artistique contemporaine. Ces œuvres seront présentées en tant qu'installations, sculpture-objets, dispositifs et autres projections dans différents lieux du village. En particulier dans la chapelle romane Saint-Hippolyte, datant du 12^e siècle et à l'Eo25rjj. Mais éga-

PUBLICATION DU RÉSEAU LOCAL POUR L'INSERTION, L'EMPLOI ET LA FORMATION EN CŒUR D'HÉRAULT

Publication dans le cadre des ADEC de Territoire

Maison de l'Emploi Pays Cœur d'Hérault - 1, rue de la Sous-Préfecture - 34700 Lodève

Tél : 04 67 88 24 13 - Fax : 04 67 88 21 16.

Site : www.emploi-coeur-herault.fr et contact mail : maisondelemploi@emploi-coeur-herault.fr



Prêt pour la RT 2012 ?



La nouvelle réglementation thermique nécessite des changements de pratiques pour les professionnels du bâtiment. Certains sont déjà prêts, d'autres pas encore tout à fait.



Action initiée par les signataires de l'accord pour le développement de l'emploi et des compétences du 22 octobre 2009



RÉGLEMENTATION

LA RT 2012, C'EST QUOI ?

La réglementation thermique 2012 vise à généraliser les bâtiments basse consommation (BBC) dans la construction neuve.

La RT 2012 repose sur 3 nouveaux indicateurs qu'il faudra satisfaire dès la conception des projets et qui seront vérifiés à l'achèvement des travaux.

① **La CEP...**
La consommation d'énergie primaire plafonne à $50\text{kWh/m}^2/\text{an}$. C'est 3 fois moins que sous la RT 2005. Cette valeur est pondérée en fonction de la zone climatique.

② **L'indice Bbio...**
Plafonne les besoins de chauffage, de refroidissement et d'éclairage du bâtiment par une meilleure prise en compte des critères bioclimatiques (orientation, apports solaires...).

③ **L'indice Tic...**
Met l'accent sur le confort d'été et le non dépassement d'un niveau de température sans recours à la climatisation.

LA NOUVEAUTÉ : LES CONTRÔLES !

DES ATTESTATIONS D'UN BUREAU D'ÉTUDE DEVRONT MONTRER QUE LA RÉGLEMENTATION A BIEN ÉTÉ RESPECTÉE LORS DU DÉPÔT DE PERMIS DE CONSTRUIRE ET LORS DE L'ACHÈVEMENT DES TRAVAUX. UN TEST D'ÉTANCHÉITÉ À L'AIR IN SITU SERA ÉGALEMENT EXIGÉ À L'ACHÈVEMENT DES TRAVAUX.



QUIZZ

ÊTES-VOUS PRÊT POUR LA RT 2012 ?

En tant que chef d'entreprise

Acquis

J'ai les connaissances suffisantes pour dialoguer dès la phase de conception avec la maîtrise d'œuvre et être force de proposition.

Je connais l'importance des interactions entre les différents intervenants qui agissent sur cette performance globale, car la performance énergétique d'un bâtiment concerne tous les corps d'état.

Je connais les principes de l'étanchéité à l'air et je sais la mettre en œuvre, car la RT 2012 impose un test qui viendra valider la conformité du bâtiment.

Je sais prouver les méthodes utilisées et les matériaux employés sur un mémoire technique, pour atteindre les résultats exigés par la RT 2012.

Je suis en mesure de m'associer avec des confrères pour proposer une offre globale de travaux (groupement, association, coopérative...), et ainsi répondre aux exigences de la RT 2012 et aux attentes des clients.

Dans la phase de chantier

Acquis

Nous respectons les techniques de mise en œuvre pour garantir l'étanchéité à l'air.

Nous respectons les ouvrages déjà réalisés dans les normes par les autres corps de métier.

Nous savons comment faciliter le travail des lots restants.

Nous savons réaliser un auto-contrôle sur les ouvrages.

Nous savons communiquer techniquement avec les autres sur le chantier.

AVANT DE COMMENCER LE PROCHAIN CHANTIER...

EVALUONS
MAINTENANT NOS
COMPÉTENCES !





**En savoir plus sur la RT 2012
et l'efficacité énergétique :**

www.ademe.fr
www.rt-batiment.fr
www.feebat.org
www.eco-artisan.net

RÉSULTATS DU QUIZZ

Moins de 5 "acquis" : L'échéance est là !

Une remise à niveau est nécessaire pour rester compétitif.

Nous vous proposons : Un accompagnement personnalisé pour vous positionner sur un marché exigeant et d'avenir : l'efficacité énergétique.

5 à 7 "acquis" : Encore un petit effort !

Des adaptations sont sans doute à prévoir pour passer le cap en douceur.

Nous vous proposons : Un bilan des compétences présentes dans votre entreprise pour vous aider à identifier puis acquérir les techniques qui feront la différence.

8 à 10 "acquis" : Bravo !

Vous êtes peut-être en route vers les bâtiments à énergie positive de la RT 2020.

Nous vous proposons : De renforcer votre démarche qualité ou d'accéder à la labellisation ECO Artisan. Cela vous permettra d'afficher votre savoir-faire et de garder une longueur d'avance.

DÉCIDÉ À AGIR ? CONTACTEZ-NOUS

CAPEB HÉRAULT

Tél. : 04 67 76 91 98 - Béziers

Tél. : 04 67 44 69 98 - Clermont l'Hérault

www.capeb-herault.fr

MAISON DE L'EMPLOI DU GRAND BITERROIS

Tél. : 04 99 43 25 95

mdegb.mauffrey@wanadoo.fr

MAISON DE L'EMPLOI PAYS CŒUR D'HÉRAULT

Tél. : 04 67 88 24 13

maisondelemploi@emploi-coeur-herault.fr



ART CONTEMPORAIN : ENTRE CHIEN & LOUP À LOUPIAN

Si, depuis plusieurs décades, Avignon pour le théâtre, Aix-en-Provence pour la musique, Arles et Perpignan pour la photo ont acquis leurs lettres de noblesse pour la qualité de leurs festivals, d'autres villes, voire même des petites communes françaises ont décidé de miser sur le culturel pour mieux se faire connaître.

ARTICLE DE BERNARD FICHET



Les organisateurs de « Entre Chien & Loup » et quelques artistes

lement dans le centre ville de Loupian, autour de la Place Charles de Gaulle... et chez l'habitant, car les organisateurs tiennent beaucoup « à valoriser la création sur le site dans des espaces atypiques, et à engager à nouveau, comme l'an passé, une collaboration étroite avec certains habitants "séniors" du village qui, en dehors des maisons médiévales et renaissance qu'ils occupent encore, sont à même de transmettre la mémoire du village, notamment lors des visites guidées "mythologiques" qui auront lieu pendant ces deux journées vouées à l'art contemporain ».

22 artistes vont plancher sur le thème de la Louve

La difficulté, pour certains des artistes, dont plusieurs ont déjà participé à la première édition, réside avant tout dans leur faculté d'adaptation aux différents lieux qui peuvent leur être proposés. En particulier pour ceux qui exposeront chez l'habitant, c'est à dire aussi bien dans la cuisine que dans le salon. Sans trop dévoiler ce que les visiteurs pourront découvrir, le thème de la Louve a semble-t-il inspiré les artistes d'après les projets proposés aux organisateurs. Ainsi Mathilde Lipski l'interprétera comme incarnation de "la femme contemporaine" alors que Karine Debouzie y montrera les symboles de "la féminité, la fécondité et la sexualité". De son côté, Alexandre Gilibert

y traitera de "la gemellité" par rapport à la Louve du Capitole. Quant à Axelle Carruzzo, elle présentera une œuvre vidéo "Lady-Boy" sur "notre masculinité et féminité". Un travail très intéressant sera aussi proposé par Ariane Fruit qui, dans sa tanière, dessinera au fusain et en direct sur les murs de La Chaufferie, tandis qu'Aurélié Piau proposera aux gens d'être "éternels". La photo sera aussi au rendez-vous avec Cédric Matet et Helen Martres qui proposeront des portraits d'adolescents, posant la question de "l'apparence et de la norme". Quant à Stéphane Gantelet et Juliette Mezenc, ils présenteront un travail réalisé à partir des paroles collectées auprès des Loupianais sur le carnaval, les saturnales, etc... Enfin, le poète-performer Julien Blaine s'est donné pour but de "séduire la louve".

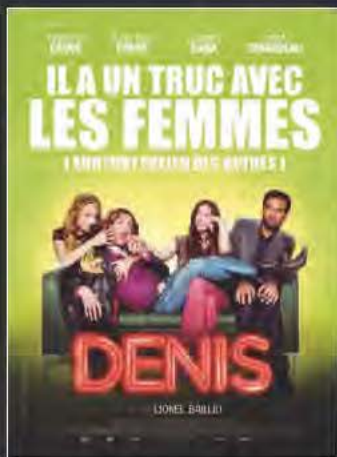
Tout un programme donc pour cette jeune manifestation qui compte bien dépasser cette année le millier de visiteurs, tout étant prévu pour les retenir sur place grâce aux multiples animations qui leur seront proposées au cours de ces deux jours. ▲

Contacts : Pascale CIAPP, 25 rue Jean-Jaurès, 34140 Loupian
Tel : 06 10 02 97 23
espace.o25rjj@gmail.com
www.o25rjj.fr

Les autres artistes Invités :
En dehors du poète plasticien Pierre Tilman, parrain de la manifestation depuis sa première édition, on comptera cette année sur la présence de Edline Blanco, Jean-Claude Maoudj Max Horde, Benjamin et Stéphane Carbonne et Antonio Rodriguez Yuste, Charlotte Knoll, Selma Lepart, Jean Racamier et Saïd Rais.

CINÉMA

➔ LE PARI DE CLAUDE BERMEJO



Par deux fois, Vincent a cru rencontrer la femme de sa vie. Par deux fois, elles l'ont quitté pour le même homme... Denis. Maintenant que Vincent file le parfait amour avec Anna, sa seule crainte est que l'histoire se répète.

DENIS

Film de Lionel Bailliu (France). Avec Jean-paul Rouve, Fabrice Eboué, Audrey Dana, Sara Giraudeau... Genre : Comédie - Durée : 1h25
Sortie en salles : le 01 mai 2013

C'est le printemps, la nature s'éveille et les hormones s'agitent ! Alors pourquoi ne pas mettre en avant une petite (ou grande ?) histoire de fesses. Une comédie romantique bien de chez nous pour réchauffer nos cœurs et échauffer nos zygomatiques. Jean-Paul Rouve en bourreau des cœurs, en Don Juan des caniveaux, ça vaut forcément le détour. Je l'ai vraiment trouvé excellent en Parangon de la "beaufitude", époux de la non moins excellente Isabelle Nanty, dans le film "Les Tuche". Siègera-t-il enfin aux côtés d'un Dujardin, d'un Kad Merad, d'un Jamel, d'un Boon, d'un Elmaleh au Panthéon des "Bankables" du cinéma hexagonal ? Il le devrait, mais... En cœur d'artichaut éconduit, l'acteur, humoriste Fabrice Eboué (Fatal - Case départ) lui donne la réplique. Ça devrait le faire. A l'opposé, notamment au niveau du sexe, une de mes actrices "chouchou(s)", à savoir Audrey Dana, interprète Anna, celle qui peut-être ne succom-

bera pas aux charmes, relativement bien cachés, de Denis (Rouve). Je l'ai découverte dans le film résurrection de Claude Lelouch "Roman de gare". Depuis, elle n'arrête pas de tourner et siègera à n'en pas douter, elle aussi, au Panthéon des "Divas" de la pellicule 35 mm. Quant à Sara Giraudeau (Imogène Mccarthy), fille de Bernard Giraudeau et d'Anny Duperey, alias Nathalie, elle a brisé le cœur de Vincent (Eboué) pour offrir le sien à Denis son double au masculin. Qui se ressemble... Ça ne devrait pas être triste. Lionel Bailliu, réalisateur et scénariste, signe son deuxième film ciné après "Fair Play (2005)" avec Benoît Magimel. Pour cette nouvelle aventure, inspirée d'une mésaventure sentimentale de l'un de ses amis, il a su s'entourer d'une équipe de choc qui a retenu mon attention. Et comme chacun sait, la réussite dépend souvent du choix judicieux de ses collaborateurs ou en l'occurrence de ses acteurs. Espérons que l'adage se vérifiera. ▲

VIDÉO

➔ LA CRITIQUE DE CLAUDE



POPULAIRE

Film de Régis Roinsard (France). Avec Romain Duris, Deborah François, Bérénice Béjo... Genre : Comédie - Durée : 1h51 - Sortie vidéo : le 03 avril 2013

Printemps 1958. Rose Pamphyle, 21 ans, vit avec son père, veuf bourru qui tient le bazar d'un petit village normand. Elle doit épouser le fils du garagiste et est promise au destin d'une femme au foyer docile et appliquée.

Il y a des événements surréalistes qui défient les lois ou les a priori du 7^e art. Et c'est tant mieux ! Car parier 15 millions d'euros sur une histoire de concours de dactylos "Lucky Luke" avec aux manettes un réalisateur qui dirige son 1^{er} film, il fallait le faire ! 200 000 entrées plus tard, ceux qui ont financé le projet ont poussé un "Ouf" de soulagement.

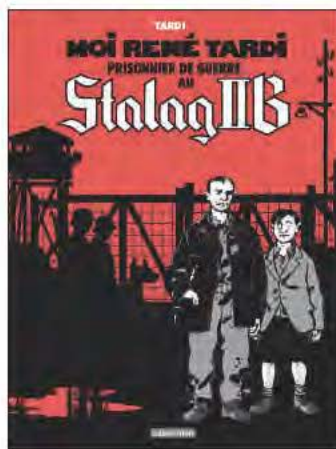
Le film est une véritable réussite tant sur le plan visuel qu'au niveau de la trame romanesque. Les décors, les véhicules, les vêtements nous replongent sans faute de goût dans les années 50 et rendent cette improbable aventure criante

de vérité. La photo est lumineuse tout comme Deborah François en secrétaire ingénue mais déterminée. Romain Duris en fils de bonne famille non émancipé, nostalgique de son passé de sportif, amoureux transi, charmant mais intransigeant, est tout aussi rayonnant.

Frais, léger, reposant, exaltant (bon, ce n'est pas Rocky mais on se laisse prendre au jeu des différentes joutes digitales jusqu'au dénouement final), cet OVNI cinématographique fait du bien à l'âme et donne la pêche. Ah, les bons sentiments... C'est tout moi ça. Vibrer au cliquetis d'une machine à écrire ! Trop fort M. Roinsard. ▲

BD

GUILLAUME DUMAZER
(librairie du boulevard. C't l'Hit)



188 pages en N & B, 25€
ISBN : 9782203048980

MOI RENÉ TARDI, PRISONNIER DE GUERRE AU STALAG IIB DE TARDI

Editeur : Casterman - Parution : 2012

Le 22 mai 1940 René Tardi, père de l'auteur, est capturé par les allemands au même endroit que son propre père vingt-cinq ans plus tôt, ce qui lui vaudra plus tard le mépris, l'armée de 39 sera souvent raillée par les Poilus qui se sont battus des années avant d'être pris par l'ennemi. L'incertitude s'installe dès l'arrivée au camp de prisonniers en Prusse orientale : "un type qui en prend pour vingt ans sait quand il sortira de taule" mais eux les KG (Kriegsgefangener ou prisonniers de guerre), au nombre effarant de 1 600 000 en tout, déportés en Allemagne devant la rapide défaite n'en savent rien et vivent au jour le jour dans le froid, la faim. Les souvenirs détaillés de René sont exposés sous forme d'un dialogue avec son fils (Jacques Tardi, le dessinateur, qui se met donc en scène ingénieusement vu que cette conversation

sous cette forme n'a jamais eu lieu) mais aussi directement sous forme d'extraits de son journal. Le ton de ce journal est acide et raide mais n'empêche pas d'accrocher le lecteur au passage. On note (forcément) une bonne grosse pointe d'ironie quant à l'insouciance et l'orgueil français devant le danger imminent de la guerre : matos pourri, commandement détestable, armée dépassée, traumatisme personnel des actes de guerre (survivre c'est aussi tuer) on en sait même plus sur l'ambiance et le moral de la France après la Drôle de guerre. La vie dans un char, pas forcément connue du grand public, révèle également quelques secrets et dire que le dessin génial de Tardi transcende le récit n'est qu'un euphémisme. Grand album. ▲

ROMAN

GUILLAUME DUMAZER
(librairie du boulevard. C't l'Hit)



456 pages, 18,90€
ISBN : 9782081277465

DANS LE VENTRE DES MÈRES DE MARIN LEDUN

Editeur : Ombres Noires - Parution : 2012



L'explosion d'un village entier et la présence au sol de presque une centaine de cadavres brûlés mais portant les stigmates d'étranges mutations, paradoxes biologiques en série, voilà de quoi secouer la paisible Ardèche. Laure Dahan, en fuite, est la seule chez qui le mystérieux virus survit et elle s'en sert pour approcher ses poursuivants qui détiennent sa fille. Pendant ce temps l'enquête de Vincent Augey, qui va nous mener du fin fond de l'Ardèche (Thines, Les Vans...) à Berlin en passant par le Maroc, la Croatie, l'Italie puis la Sicile, le dirige vers d'autres meurtres qui semblent avoir été étouffés. Dans le ventre des mères est tapi un futur écœurant où pour des rai-

sons de simple finance on assassine l'identité et l'innocence au profit du tripatouillage génétique et voilà poindre un nouveau marketing viral auquel les plus hautes autorités offrent un paravent et les grandes fortunes une efficacité redoutable : l'eugénisme de retour n'effraie même plus ! Les nanobiotechnologies du Cerimex (déjà connu des lecteurs de Marin Ledun) vont s'opposer au personnage principal en rupture, excessivement tabagiste et sujet aux migraines qui ferait un chouette rôle dans un thriller au cinoche, une habitude avec les livres de Marin qui paraissent faits pour, aucun souvenir d'ailleurs d'avoir lu un Ledun sans avoir speedé jusqu'à la dernière page, un vrai régal. ▲

LYCÉE PROFESSIONNEL PRIVÉ - LE CEP D'OR

L.E.A.P. Le Cep d'Or

établissement privé sous contrat avec le ministère de l'Agriculture et sous tutelle de l'Enseignement Catholique



Le Cep d'Or, structure familiale, est ouvert à tous les élèves. L'Enseignement Agricole est un enseignement moderne, évolutif, qui lutte contre l'échec et le décrochage scolaire.

Avec 85% de taux de réussite aux examens et 90% de taux d'insertion, l'Enseignement Agricole propose de se préparer à des métiers attractifs qui intègrent autant les nouvelles technologies que des exigences relationnelles et techniques en lien avec la dynamique des territoires.

4ème et 3ème EA

RE-Prendre confiance
pour une nouvelle chance

Le Cep d'Or accueille les élèves après une classe de 5ème, parfois après quelques journées d'intégration et leur propose un cursus complet pour préparer l'orientation vers un CAP, un BEP, un BAC PRO ou un BAC Général.

Les 4ème et 3ème de l'Enseignement Agricole sont des classes à petits effectifs qui facilitent la reprise et la consolidation des bases, la remotivation, l'organisation personnelle et la découverte du monde professionnel.

Les ateliers pratiques, l'innovation via l'Espace Numérique de Travail, le soutien scolaire en français et mathématiques, l'aide aux devoirs quotidienne et une pédagogie plus ludique, adaptées à différentes difficultés des élèves, redonnent l'envie du travail y compris à la maison. En fin de 3ème EA, les élèves passent le Diplôme National du Brevet dans la Série Professionnelle.

LES FILIÈRES PROFESSIONNELLES AU CEP D'OR : RÉVÉLER LES TALENTS

Le CAPA Services en Milieu Rural forme en 2 ans des professionnels du Secteur Sanitaire et Social : petite enfance, personnes âgées et dépendantes. En plus de 13 semaines minimum de formation en entreprise, le B.A.F.A. et le Brevet de Secourisme favorisent les pratiques.

BAC PRO VENTE EN 3 ANS : S'IMPLIQUER DANS L'ENTREPRISE

Le BAC PRO Vente présente un dosage équilibré : 1/3 d'Enseignement Professionnel, 1/3 d'Enseignement Général, 1/3 de Formation en Milieu Professionnel (jusqu'à 26 semaines, soit plus de 5 mois et demi). Le Contrôle est Continu.

En outre, l'établissement propose 90 heures annuelles de soutien et de renforcement des connaissances : révisions, préparation à l'examen, méthodologie, recherche de stages, organisation du travail personnel, orientation. Les élèves organisent des projets individuels et collectifs d'action professionnelle, sportive, sociale, humanitaire et développent des liens avec les opérateurs du territoire (organisation d'événements, relation école-entreprise).

NOTRE COMMUNAUTÉ ÉDUCATIVE :

- 14 professeurs
- 2 éducateurs de la vie scolaire
- 4 personnels administratifs
- 2330 m2 de parc et espaces extérieurs
- 870 m2 dévolus au bien vivre ensemble

PORTES OUVERTES LE 15 JUIN 2013

« Le Cep d'Or : la solution ? »

- Entretien de motivation
- Visite de l'établissement (ateliers TP)
- Explication des filières

2 av. de la Piscine - 34800 Clermont l'Hérault - 0467960267

Email : clermont-herault@cneap.fr • Site : www.lecepdor.com

05/13

agenda



VOYAGE DANS L'HISTOIRE ARTISANAT ET SPECTACLES

DÉCOUVREZ
À BESSAN

18, 19 & 20 MAI 2013

VULCA RAMUS

DE 10h30 À 23h30
FERMETURE À 18H LE 20 MAI

ENTRÉE
2€

A9 - SORTIE 34, ROUTE DE ST-THIBÉRY,
LIEU-DIT MONT RAMUS - 34 550 BESSAN



Retrouvez nous sur Facebook : rassemblement médiéval

Maisons et Chalets est un sponsor de la manifestation Vulca Ramus



Maisons et Chalets en kit bois

Contactez nous dès maintenant au 06 10 61 41 11

www.chaletsdiscount.com - chaletsdiscount@gmail.com



IMPORTANT
Envoyez vos informations avant le 15 du mois
précédent la parution du prochain C le Mag
agenda@c-lemag.com

AGDE/CAP

DU SAM 4 AU SAM 25. EXPOSITION. Les peintres **YVAN CLAMENS ET DIDIER HOMPS** se joignent au sculpteur **MICHEL JACUCHA** pour une exposition haute en couleurs. **ESPACE MOLIERE, 1, PLACE MOLIERE.** ENTRÉE GRATUITE. RENS : 04 67 94 65 80.

JUSQU'AU MARDI 7. De 9h à 12h tous les mardis. **BALADE VIGNERONNE** sur le Cap d'Agde. Inscription obligatoire. Tarif : 7 euros. RENS : 06 71 23 16 70.

DU JEU 9 AU SAM 11. VINO-CAP : Tous les vins du Sud à déguster. Découvrez le plus grand salon œnologique à ciel ouvert du Sud de la France avec 95 producteurs-exposants venus principalement des 19 communes du territoire Hérault Méditerranée et des plus prestigieuses vignobles du Languedoc-Roussillon. 3 jours de convivialité à partager autour du vin. RENS : 04 67 01 04 04.

DU VEN 17 AU LUN 20. 2^E FESTIVAL CAP SALSA. Plateau exceptionnel de danseurs et musiciens internationaux : mexicains, cubains, brésiliens, espagnols, martiniquais... Stages tous niveaux, démonstrations, concerts, et soirées dansantes sont au programme pour le public. RENS : 07 60 48 89 49.

VEN 17 ET SAM 18. De 21h à minuit. **9^E NUIT DES MU-**

SÉES. Musée Agathois, rue de la Fraternité et le musée de l'Ephèbe, Mas de la Clape. Entrée gratuite. RENS : 04 67 94 82 51 / 04 67 94 69 60.

DU SAM 25 AU DIM 26. FÊTE DE LA NATURE. Vivez durant cette fête de la nature des moments privilégiés au cœur de nos sites naturels. RENS : 04 67 01 60 23.

MER 29. 19h. CONFÉRENCE. LES TORTUES MARINES. "Homme et la mer : petits détours chez les Tortues marines". AQUARIUM DU CAP D'AGDE, 11 RUE DES 2 FRÈRES. ENTRÉE GRATUITE. REN : 04 67 26 14 21.



ANIANE

JUSQU'AU DIM 9 JUIN. EXPOSITION. AUX YEUX DU MONDE de Vincent Bernard. CHAPELLE DES PÉNITENTS. RENS : 04 67 54 64 11

SAM 4. 20h30. CONCERT. CADILLAC SLIM (Jazz Ma-

nouche). A LA FAMOURETTE. RENS : 06 09 22 25 38.

MER 8. et VEN 24. 20h30. CONCERT. CONJUNTO JALEO (Soirée cubaine). A LA FAMOURETTE. RENS : 06 09 22 25 38.

VEN 10. 20h30. CONCERT. SAUCE KRÉOLINE TRIO (Soirée antillaise). A LA FAMOURETTE. RENS : 06 09 22 25 38.

SAM 11. 20h30. CONCERT. SANTA CRUZ DUO (Soirée salsa, swing et rock). A LA FAMOURETTE. RENS : 06 09 22 25 38.

VEN 17. 20h30. CONCERT. MEZCAL JAZZ UNIT (Soirée Jazz). A LA FAMOURETTE. RENS : 06 09 22 25 38.

SAM 18. 20h30. CONCERT. GIPSY'SOY (Soirée Gipsy King). A LA FAMOURETTE. RENS : 06 09 22 25 38.

DIM 19. 20h30. CONCERT. THIERRY GAUTIER TRIO (Soirée Jazz). A LA FAMOURETTE. RENS : 06 09 22 25 38.

SAM 25. 20h30. CONCERT. ANTOINE MUNOZ (Soirée Jazz, hommage à Ray Charles et Jazz pénétré de blues, blues imprégné de be-bop). A LA FAMOURETTE. RENS : 06 09 22 25 38.

DIM 26. 13h. SPECTACLE. Spécial Fête des mères. LUNARES (Flamenco). A LA FAMOURETTE. RENS : 06 09 22 25 38.

DIM 26. De 8h à 17h. **VIDE GRENIER** du groupe scolaire Marres d'Aniane. PLACE DU MARCHÉ (PLACE SANIER FACE À LA POSTE). RENS : 04 67 54 57 23.

VEN 31. 20h30. CONCERT.

SWING LORRAINE (Soirée Swing). A LA FAMOURETTE. RENS : 06 09 22 25 38.

SAM 1^{ER} JUIN. 20h30. CONCERT. AOC ON STAGE (Soirée Rock). A LA FAMOURETTE. RENS : 06 09 22 25 38.

ARBORAS

SAM 25. 20h30. CONCERT. SOLI NITOREM. Un ensemble de sept chanteuses qui s'est constitué autour d'un même désir : Explorer le répertoire musical du Moyen Âge et mettre en valeur notre patrimoine architectural. EGLISE D'ARBORAS. RENS : 04 67 88 64 61.

AVENE

JUSQU'AU DIM 9. De 10h à 20h. **LES PUCES DE L'ART** : 10 jours pour chiner. Entrée libre. SALLE POLYVALENTE. RENS : 04 67 23 76 67.

BEDARIEUX

JUSQU'AU SAM 11. EXPOSITION. FABIEN BOITARD. "Voir si les saisons ne sont vraiment que quatre". ESPACE D'ART CONTEMPORAIN, 19 AVENUE ABBÉ TARROUX. RENS : 04 67 95 48 27.

DIM 5. 17h. CONCERT. ORCHESTRE NATIONAL DE MONTPELLIER. Tarifs : 5-10-15 euros. LA TUILERIE. RENS : 04 67 95 48 27.

BELARGA

MAR 7. 20h. CONCERT. ILDA. Ilda se raconte, chante un vieux

AU CAFÉ DE LA PLACE

Menu 14 € / Menu saveur 22 €
Nouvelle carte à vin
Nouvelle carte chocolats chauds

mardi au dimanche : 12h à 14h / vendredi, samedi, dimanche : 19h à 21h30

34800 Octon - 04 67 96 54 60

jazz qui prend des airs de rock n'roll, improvise... et s'amuse de vous. **GUINGUETTE TAPAS EN BAL.** ENTRÉE DU VILLAGE, EN ARRIVANT DE MONTAGNAC. RENS : 06 59 69 76 16.

VEN 10. 20h30. CONCERT. SETTE E MEZZO. Un trio Montpelliérain qui revisite le répertoire de chansons Napolitaines des années 50 du Renato Carozone sextet. **GUINGUETTE TAPAS EN BAL.** RENS : 06 59 69 76 16.

DIM 12. 17h30. CONCERT-ATELIER (jeune public). **CALYPSUD.** Les 4 musiciens du Little Big Steel band, créateurs du collectif Calypsud viennent percussionner et faire découvrir les rythmes et les instruments caribéens aux enfants à partir de 6 ans. Le spectacle sera suivi d'un apéro « caraïbes ». **GUINGUETTE TAPAS EN BAL.** RENS : 06 59 69 76 16.

MAR 14. 20h. SPECTACLE. BOIS TA LETTRE. Un spectacle d'énigmes soumises sans répit à vos neurones. **GUINGUETTE TAPAS EN BAL.** RENS : 06 59 69 76 16.

VEN 17. 20h30. CONCERT. LES FOUS RÉVEURS. Un banjo à ressort, un chanteur à vapeur, un piano à roulettes, une contrebasse à pied et une batterie en roue libre - Voilà un quartet toutes voiles dehors qui déboule avec des standards du jazz et arrangements. **GUINGUETTE TAPAS EN BAL.** RENS : 06 59 69 76 16.

MAR 21. 20h. SPECTACLE. LA VIE EN ROSE. Un spectacle généreux à déguster en famille. **GUINGUETTE TAPAS EN BAL.** RENS : 06 59 69 76 16.

VEN 24. 20h30. CONCERT. GRAIL'OLI. Une fanfare déhanchée, à la fois festive et érudite. **GUINGUETTE TAPAS EN BAL.** RENS : 06 59 69 76 16.

DIM 26. 17h30. THÉÂTRE d'objets et musique (jeune public). **L'HISTOIRE DE L'ABEILLE BLEUE.** **GUINGUETTE TAPAS EN BAL.** RENS : 06 59 69 76 16.

MAR 28. 20h. SPECTACLE. CHARLY. Poésie, théâtre, chanson, collage audio d'une octogénaire décalée. **GUINGUETTE TAPAS EN BAL.** RENS : 06 59 69 76 16.

VEN 31. 20h30. CONCERT.

PATOUCHE MINOUCHE. Un Duo volontiers facétieux mais toujours appliqué, qui présente une version rafraîchie et minimaliste des différents courants du blues depuis la nuit des temps. **GUINGUETTE TAPAS EN BAL.** RENS : 06 59 69 76 16.

BEZIERS

JUSQU'AU DIM 12. EXPOSITION. Rétrospective de l'œuvre de **YANKEL.** ESPACE RIQUET. RENS : 04 67 36 73 64.

VEN 3. 19h. CONCERT. RAGGASONIC + BIGA RANX + DATUNE. SALLE ZINGA ZANGA. TRAVERSE DE COLOMBIERS / MONTFLOURES. RENS : 04 37 36 44 45.

MER 15. 20h45. CONCERT. JOANDA. Entrée libre. THÉÂTRE SORTIE OUEST. DOMAINE DE BAYSSAN. RENS : 04 67 28 37 32.

VEN 17. 21h. CONCERT Jazz / Groove. **ELISABETH KONTOMANOU.** Tarifs : 16 / 12,5 / 11 / 6 euros. THÉÂTRE SORTIE OUEST. DOMAINE DE BAYSSAN. RENS : 04 67 28 37 32.

MER 22. SPECTACLE. 20h30. JEREMY FERRARI. SALLE ZINGA ZANGA. TRAVERSE DE COLOMBIERS / MONTFLOURES. RENS : 04 37 36 44 45.

VEN 24. CONCERT. JACQUES HIGELIN + la-ross (première partie). SALLE ZINGA ZANGA. TRAVERSE DE COLOMBIERS / MONTFLOURES. RENS : 04 37 36 44 45.

SAM 25. 20h30. SPECTACLE. MURIEL ROBIN. SALLE ZINGA ZANGA. TRAVERSE DE COLOMBIERS / MONTFLOURES. RENS : 04 37 36 44 45.

MER 29. 20h30. CONCERTS - RENCONTRES - DEDICACES. AZILIS, BOB'S NOT DEAD, DANITO. SALLE ZINGA ZANGA. TRAVERSE DE COLOMBIERS / MONTFLOURES. RENS : 04 37 36 44 45.

VEN 31. 20h. CONCERT. PAS-CAL OBISPO. SALLE ZINGA ZANGA. TRAVERSE DE COLOMBIERS / MONTFLOURES. RENS : 04 37 36 44 45.

suite de l'agenda page suivante

VILLAGE des ARTS et METIERS OCTON 34800



à l'origine des impressions
Rika Deryckere

26 mai - 30 juin 2013
ouvert les samedis et dimanches
15 h - 19 h

A l'occasion de la première
Fête Nationale de l'Estampe
FOIRE DE L'ESTAMPE
le dimanche 26 mai, de 11 h à 18 h



SECRET PLACE
HOME OF UNDERGROUND ROCK - MONTPELLIER

01 MAY	PENNYWISE PUNK ROCK - USA • MONKEY BUSINESS
02 MAY	ETHS METAL HARD CORE - MARSEILLE • DETOXED • CALLING OF LORAME
03 MAY	TREMPLIN EMERGANZA + DE SEPT GROUPES !!
04 MAY	GUERRILLA POUBELLE PUNK ROCK - PARIS • BRUTAL CHERIE • LUNCH • EN UN SEUL MAUX
07 MAY	SEPTIC FLESH DEATH METAL - ATHENS • FLESHGOD APOCALYPSE • CARACH ANGRAEN • THE DESCENDING
09 MAY	DARKENHOLD METALWAVE, BLACK METAL - OACH • HECATOMBE • HAVENLESS • BETHLAM
10 MAY	CANARDO RAP - TRAPPO • BENI BLANCO
11 MAY	LESSEN METAL POSTGRADUÉ - MONTPELLIER • WALRUS RESIST • ALL WE NEED
12 MAY	FAR FROM FINISHED PUNK ROCK - USA • DOT DASH! • GARGANDOLS
14 MAY	AL & THE BLACK CATS PUNK N'ROLL - USA • SILVER SHINE • MR WHITE

www.MYSPACE.COM/TOUTAFOND

POUR MEDECER AUX CONCERTS DE LA SECRET PLACE ACHETER LE #12143





IMPORTANT
Envoyez vos informations avant le 15 du mois
précédent la parution du prochain C le Mag
agenda@c-lemag.com

CASTELSEC

DU MER 8 AU DIM 12. EXPOSITION. LES PETITS POISSONS BLEUS. Plus de 20 artisans d'art venant du Languedoc et du Poitou exposent leurs dernières créations + Animation pour adultes & enfants. HAMEAU DE CASTELSEC, COMMUNE DE ROQUESSÈLS. RD 13 ENTRE PEZENAS ET FAUGÈRES. RENS : 04 30 17 55 11.

CELLES

SAM 1 ET DIM 2 JUIN. LES ECHOS DE L'HABITAT
Deux jours de rencontres autour de l'habitat et des techniques de construction respectueuses de l'humain et de l'environnement : une trentaine d'ateliers, de conférences et débats dans lesquels chacun pourra participer, échanger, questionner. RENS : 04 99 91 00 73.



CLARET

JUSQU'AU 15 DEC. EXPOSITION. PROCESSUS. DE XAVIER CARRÈRE, sculpteur souffleur de verre. Plein tarif : 6 euros / réduit : 5 euros / étudiant : 4 euros. HALLE DU VERRE. 50 AVENUE DU NOUVEAU MONDE. RENS : 04 67 59 06 39.

CLERMONT L'HÉRAULT

JUQU'AU MER 12 JUIN. EXPOSITION. LUCIE LUDWICZAK. Toiles sur le thème de l'Iconographie Religieuse revue et corrigée... AGENCE GALERIE, 1, PLACE DE LA RÉPUBLIQUE. RENS : 04 99 91 44 44.

DIM 12. 18h. CONCERT. Dans le cadre du 6^e Festival « Musiques et Passions ». AIRS D'OPÉRAS. W.A Mozart, G. Rossini, F. Schubert, J. Offenbach. Participation libre. EGLISE SAINT PAUL. RENS : 06 74 32 09 18.

MAR 14. 18h. CHANSON FRANÇAISE - POÉSIE. LE JARDIN DES POÈTES par la Cie Alfred de la Neuche. Un duo de chansons françaises, poèmes et ambiances sonores sur le thème du printemps, des jardins... des chansons pour rire, pour rêver, pour chanter. Dès 10 ans. Gratuit. BIBLIOTHÈQUE MAX ROUQUETTE. RENS : 04 67 96 42 53.

VEN 17. 20h30. SOIRÉE MÉTAMORPHOSE. PIERRE DIAZ (saxophone, flûtes et clarinette basse) et GILLES DALBIS (petit cristal baschet, gongs et autres percussions) convient un « invité surprise ». Tarif : 7 euros. LE CONTREPOINT (RUE SANS DEBASSES). RENS : 04 99 91 05 92.

SAM 25. De 14h à 23h. FESTIVAL. FESTI TRIBU. Cette première édition du festival des jeunes est co-construite avec les asso-

ciations locales. Elle est consacrée à la jeunesse et à la mise en valeur des pratiques artistiques des jeunes. Au programme : théâtre, théâtre forum, danses d'ici et d'ailleurs, cinéma en plein air (courts métrages réalisés par les jeunes), concerts. La journée se déroulera sur les ALLÉES ROGER SALENGRO, LE THÉÂTRE ET LA GARE ROUTIÈRE (en cas d'intempéries, dans la salle Georges Brassens)



CAPESTANG

LUN 27. 19h. CONCERT. La Chorale Internationale du Foyer Rural interprètent CARMINA BURANA. SALLE POLYVALENTE DE CAPESTANG. RENS : 04 67 93 48 82.

GIGNAC

JUSQU'AU SAM 11. EXPOSITION. CLAUDE EYRAUD. « En noir et autres couleurs ». Gravures et encres. MÉDIATHÈQUE MUNICIPALE. 22 PLACE DU JEU DE BALLON. RENS : 04 67 57 03 83.

DIM 5. 18h. CONCERT. L'Orchestre Départemental Amateur de l'Hérault. Gratuit. LE SONAMBULE, 2, AV. DU MAS SALAT. RENS : 04 67 56 10 32.

DIM 5. 18h. CONCERT de musique sacrée. REQUIEM DE FAURE. Œuvres de Franck. Avec le Groupe Vocal Vagabondages et l'Orchestre Symphonique d'OC Orchestra. Tarifs : 14 / 10 euros. EGLISE NOTRE DAME DE GRÂCE. RENS : 04 99 91 00 05.

MAR 7. CONCERT. MATHIS HAUG (Folk - Blues). Tarifs : 12 euros / 10 euros / Abonnés Gratuit. LE SONAMBULE, 2, AV. DU MAS SALAT. RENS : 04 67 56 10 32.

DU 15 MAI AU 15 AOÛT. EXPOSITION. « LES HOMMES CAILLOUX ». Alex'n utilise des techniques mixtes (pastels, acryliques, collages) pour raconter de petites histoires du quotidien ou se mêlent humour et poésie, au travers de ses familles de personnages et de ses animaux maladroits. A L'ORANGERIE, (ESPLANADE). RENS : 06 10 30 29 93.

LODEVE

VEN 17. 20h45. THÉÂTRE. L'ATTENTAT. Humani Théâtre, mise en scène Fabien Bergès. Tarifs : 8 euros / 5 euros / Gratuit -12 ans. AIRE DE JEU DU GRÉZAC. RENS : 04 67 88 86 44.

SAM 18. 17h. RENCONTRE. LA PALESTINE, QUEL « CHEMIN » POUR LA PAIX ? Gratuit. SALLE D'ANIMATION DE LA MÉDIATHÈQUE DE LODEVE.

DIM 19. 17h. CONCERT. ORCHESTRE NATIONAL DE MONTPELLIER interprètent les œuvres de Bellini, Beethoven, Weber. Direction R.Schlusberg. Tarif : 12 euros / réduit 5 euros / gratuit moins de 12 ans. LES AMIS DES ORGUES. CATHÉDRALE ST FULGRAN. RENS : 04 67 88 86 44.



GARAGE

Eric ROUQUETTE

Préparez votre véhicule pour voyager tranquille

Rue Pascal - 34800 Clermont l'Hérault
04 67 96 95 61 - 06 42 26 56 67

rouquette.e@wanadoo.fr

DIM 26. 17h. **CONCERT.** **CHŒUR EVODI.** Ensemble vocal Diocésain. Répertoire religieux. Direction Patrick Lamou. Tarif : 12 euros / réduit 5 euros / gratuit moins de 16 ans. Association Les Amis des Orgues. **CATHÉDRALE ST FULCRAN.**

MER 5 JUIN. De 10h30 à 18h. **FÊTE DU JEU.** Jeux de société, jeux sur-dimensionnés, jeux pour la Petite Enfance, jeux traditionnels, jeux géants. Gratuit. **PARC MUNICIPAL DE LODÈVE.** RENS : 04 67 96 67 84.

LOUPIAN

SAM 25 ET DIM 26. « **ENTRE CHIEN & LOUP** », événement populaire d'Art Contemporain. Le week-end événementiel sera ponctué de rendez-vous et temps forts autour des expositions chez l'habitant, dans les rues, par de l'art action, visuel et sonore, des parcours enfants et des visites guidées qui mêleront mythes du XX^e, patrimoine et art contemporain. Infos / RENS : WWW.ENTRECHIENETLOUP-LOUPIAN.COM / 06 10 02 97 23.

LUNAS

MER 8. De 9h à 18h. **LA 12^E BOURSE AUX LIVRES.** L'après midi des membres de l'ensemble vocal des "Bramaires" (de Béziers) joueront les musiciens ambulants sur le marché. En cas de mauvais temps la Bourse aux Livres se tiendra à la salle du Peuple. Entrée libre. **PLACE DE L'ÉGLISE.** RENS : 04 67 23 76 67.

SAM 11. 21h. **CABARET CONCERT. LE DUO « JOJO ET JEANNETTE »** en concert pour la traditionnelle soirée cabaret du mois de mai à la salle du Peuple de Lunas. Une chanteuse, Jeanette, un accordéoniste-pianiste, Jojo, des chansons françaises, beaucoup d'humour et de complicité, bref un spectacle revigorant, accompagné d'une dégustation des vins de la Croix Ronde. Entrée : 10 euros / gratuit -12ans. **SALLE DU PEUPLE.** RENS : 04 67 23 76 67.

LUN 20. A partir de 9h. **19^E VIDE GRENIER.** 120 exposants dans tout le village, buvette et restauration. RENS : 04 67 23 76 67.

MEZE

JUSQU'AU 24. EXPOSITION. DOUCEURS TROMPEUSES. Peintures d'Aude Jonquères d'Oriola. Entrée libre. **CHÂTEAU DE GIRARD.** RENS : 04 99 04 02 03.

VEN 10. 18h. « **LE CHEVALIER DE SAINT GEORGES** ». Edgar BOCAGE présente, dans le cadre de la 8e journée nationale des mémoires de la traite de l'esclavage et de leurs abolitions, Entrée libre. **CHÂTEAU DE GIRARD.** RENS : 04 99 04 02 03.

JEU 16. 18h30. **RENCONTRE philosophique** avec le philosophe, Mjchel Negrell : **UNE SOCIÉTÉ ÉGALITAIRE ET LIBERTAIRE.** Entrée libre. **CHÂTEAU DE GIRARD.** RENS : 04 99 04 02 03.

MILLAU

JUSQU'AU SAM 29 JUIN. EXPOSITION. « LE BONHEUR DE PEINDRE » d'Adrien Seguin. **MUSÉE DE MILLAU ET DES GRANDS CAUSSES.** RENS : 05 65 59 01 08.

DU MER 8 AU LUN 20. EXPOSITIONS, conférences, démonstrations. 50^e anniversaire de la fédération Française de **SPELEOLOGIE.** Le monde souterrain et ses secrets... RENS : 05 65 60 02 42.

MER 15. 20h45. **CONCERT. JORDI SAVALL.** Les sublimes portes. Tarif : 24 euros. **THÉÂTRE DE LA MAISON DU PEUPLE, SALLE SENGHOR.** RENS : 05 65 59 47 61.

SAM 25. 19h. **THÉÂTRE. L'AVARE ET LE MALADE IMAGINAIRE DE MOLIÈRE.** Par la Cie Vol Plané. **THÉÂTRE DE LA MAISON DU PEUPLE, SALLE SENGHOR.** RENS : 05 65 59 47 61.

VEN 31. 20h45. **CONCERT. FATOUMATA DIAWARA.** **THÉÂTRE DE LA MAISON DU PEUPLE, SALLE SENGHOR.** RENS : 05 65 59 47 61.

suite de l'agenda page suivante

DOMIMUSIC

VOTRE MAGASIN DE MUSIQUE DU CENTRE HÉRAULT



NOUVEAUX MODÈLES
DE GUITARES
GRETSCH

PROMO SUR LES SAXOPHONES
ROY BENSON

Horaires

9h30 - 12h30 / 14h30 - 19h00 du mardi au samedi

10, rue Victor Hugo - 34 800 Clermont l'Hérault
Tél / Fax : 04 67 96 11 71

BOUCHER CHARCUTIER TRAITEUR



BOUCHERIE FABRE

FAIT MAISON

Viande de Fleur d'Aubrac

Saucisse sèche - Chorizo
Fromage de tête - Terrines
Plats à emporter
Grillades - Marinades



Spécialités du bassin de Thau

Seiches et Tielles à la Sétoise
Encornets et Moules Farcis
Macaronade
Chaussons aux Moules

du mardi au samedi

de 7^h30 à 12^h30 et de 16^h à 19^h30

8 rue Voltaire - Clermont l'Hérault (Face à l'Eglise)
04 67 96 03 45



IMPORTANT
Envoyez vos informations avant le 15 du mois
précédent la parution du prochain C le Mag
agenda@c-lemag.com

MONTPELLIER

JUSQU'AU DIM 12. EXPOSITION. temporaire. **L'ATELIER DE L'ŒUVRE**, dessins italiens du Musée Fabre. **MUSÉE FABRE**, 13, RUE MONTELLIÈRE. RENS : 04 67 14 83 00.

JUSQU'AU VEN 17. EXPOSITION. **REBECCA HOLTOM**. Peinture, monotypes & papier mâché. 1, RUE DE LA RATTE MONTPELLIER. RENS : 06 99 65 24 76.

JUQU'AU VEN 24. EXPOSITION. **RUI SAMPAIO**. Peinture et sculpture. ESPACE CULTUREL DU CHRU DE MONTPELLIER, LA COLOMBIÈRE, 39 AV CHARLES FLAHAUT. RENS : 04 67 33 08 93.

JUSQU'AU DIM 9 JUIN. EXPOSITION. **JONNYSTYLE**. GALERIE AT DOWN, 20, RUE DU PLAN DE L'OLIVIER. RENS : 04 67 54 26 32.

SAM 4 ET DIM 5. 16h30. FESTIVAL SAPERLIPOPETTE. CONCERTO POUR DEUX CLOWNS par Compagnie Les Rois Vagabonds. Le délicieux pas de deux d'une marquise poudrée et corsetée et d'un robuste homme des champs. Clowns et acrobates, les deux musiciens racontent, à leur manière, une histoire universelle. Celle de l'attraction des contraires. Tarif : 6 euros. CHAPITEAU BALTHAZAR. DOMAINE D'O. 178 RUE DE LA CARRIÉRASSE. RENS : 04 67 67 31 00.

SAM 4 ET DIM 5. 14h30. FESTIVAL SAPERLIPOPETTE. ALI

BABA par Compagnie La Cordonnerie. Comme aux débuts du cinématographe, les musiciens et les narrateurs accompagnent l'histoire d'Ali Baba transposée dans une froide contrée désolée. Tarif : 8 euros. CHAPITEAU ROUGE. DOMAINE D'O. 178 RUE DE LA CARRIÉRASSE. RENS : 04 67 67 31 00.

SAM 4 ET DIM 5. FESTIVAL SAPERLIPOPETTE. PETITES HISTOIRES DE LA FORÊT par Compagnie Théâtre Burle. Une bouffée de chlorophylle poétique. Dans une forêt imaginaire, les petits personnages animés par un conteur à la voix douce narrent la vie des sousbois. Tarif : 6 euros. CLAIRIÈRE NORD. DOMAINE D'O. 178 RUE DE LA CARRIÉRASSE. RENS : 04 67 67 31 00.

SAM 4 ET DIM 5. 14h et 16h. FESTIVAL SAPERLIPOPETTE. LA LEÇON DU MONTREUR par La Compagnie Le Montreur. Leçon de marionnettes. Tarif : 6 euros. Plateau lire à la plage. DOMAINE D'O. 178 RUE DE LA CARRIÉRASSE. RENS : 04 67 67 31 00.

SAM 4 ET DIM 5. 14h45 et 17h15. FESTIVAL SAPERLIPOPETTE. ET IL ME MANGERÀ par Cie Vélo Théâtre. Tarif : 6 euros. THÉÂTRE D'O. DOMAINE D'O. 178 RUE DE LA CARRIÉRASSE. RENS : 04 67 67 31 00.

SAM 4 ET DIM 5. 14h30 et 16h45. FESTIVAL SAPERLIPOPETTE. MOLIN-MOLETTE par Compagnie La Belle Meunière. Dans cette performance pleine de surprises s'affrontent savoir et

ignorance, respect de la norme et indiscipline joyeuse. Tarif : 6 euros. THÉÂTRE D'O. DOMAINE D'O. 178 RUE DE LA CARRIÉRASSE. RENS : 04 67 67 31 00.

SAM 4 ET DIM 5. 14h30 et 16h45. FESTIVAL SAPERLIPOPETTE. L'ENVERS DE MES SOMMEILS par la Compagnie Saida Kao. En dansant et en jouant les peurs des petits, les cauchemars qui hantent les nuits, en jouant les jolis rêves qui font sourire, la danseuse acrobate raconte à sa manière les nuits agitées des enfants et les questions, jusque là sans réponses, des parents souvent dépassés par le moment le plus rude de la journée : le coucher. Tarif : 6 euros. CLAIRIÈRE SUD. DOMAINE D'O. 178 RUE DE LA CARRIÉRASSE. RENS : 04 67 67 31 00.

SAM 4 ET DIM 5. 15h. FESTIVAL SAPERLIPOPETTE. LES FRÈRES CHOU par Odyssée ensemble & cie. Fable musicale constructiviste. Inspirés par les expériences de l'avant-garde soviétique, les Frères Chou nous embarquent dans la construction de très curieuses boîtes à musique. Un hymne rigolo et décalé. Tarif : 8 euros. MICOULIERS. DOMAINE D'O. 178 RUE DE LA CARRIÉRASSE. RENS : 04 67 67 31 00.

SAM 4 ET DIM 5. 15h30. FESTIVAL SAPERLIPOPETTE. JE SAIS PLEIN DE CHOSES par Compagnie Atipik. Théâtre d'objets, d'ombre et de papier. Tarif : 6 euros. BARAQUE NAPO. DOMAINE D'O. 178 RUE DE LA CARRIÉRASSE. RENS : 04 67 67 31 00.

MER 15. 20h. CONCERT. MARC LAVOINE. LE ZÉNITH SUD. RENS : 04 67 92 23 53.

JEU 16. 20h30. SPECTACLE.

MICHAEL GREGORIO. Tarifs : 43 et 37 euros. LE ZÉNITH SUD. RENS : 04 67 92 23 53.

VEN 17. 20h. CONCERT M. ARENA, ROUTE DE LA FOIRE À PEROLS. RENS : 04 67 17 69 69.

VEN 23. 20h30. SPECTACLE. LES HOMMES VIENNENT DE MARS ET LES FEMMES DE VENUS 2 : L'aventure continue. LE ZÉNITH SUD. RENS : 04 67 92 23 53.

VEN 31. 20h30. SPECTACLE. « 1789. LES AMANTS DE LA BASTILLE ». LE ZÉNITH SUD. RENS : 04 67 92 23 53.



PAULHAN

SAM 25 ET DIM 26. De 10h à 20h **EXPOSITION. « L'ART EN VOYAGE ».** Les artistes paulhannais partagent l'exposition avec les artistes de Krailing dans le cadre du jumelage entre ces deux villes. LA CAVE COOPÉRATIVE « CLOCHERS ET TERROIRS ». RENS : 06 82 30 86 08.

PEZENAS

JUSQU'AU 2 JUIN. EXPOSITION. MAI LA PHOTO. Sur le thème « En mai, fais ce qu'il te plaît » plusieurs photographes proposent aux yeux curieux et admiratifs des visiteurs, différentes visions

le comptoir médical
parapharmacie - matériel médical

Pour nos mamans que nous aimons tant !

1000m²
de références

Savons Gemme

ZAC les Tanes basses - 04 67 96 66 66 - www.comptoir-medical.fr

de ce monde : du Languedoc aux Caraïbes, de nos campagnes aux villes d'autres mondes. HÔTEL FLOTTES-DE-SÉBASAN et MÉDIATHÈQUE EDMOND CHARLOT. RENS : 06 48 22 59 24.

JUSQU'AU 16 NOV. EXPOSITION. DES COULEURS DE LA MODE. DEUX SIÈCLES DE COSTUMES. MUSÉE DE VULLIOD-SAINT-GERMAIN. RENS : 04 67 98 90 59

DU VEN 10 AU DIM 12. 3^E FESTIVAL DU FILM AUSTRALIEN sous le thème de **LA COMÉDIE.** L'ILLUSTRE THÉÂTRE, 22, AVENUE DE LA GARE DU MIDI. TEL : 04 67 98 09 91.

MER 22. 18h. THÉÂTRE SALTIMBANQUE. MAGIC MANOUCHE FAMILY par la Cie Les Kalderas. Tarifs : de 4 à 10 euros. BUTTE DU CHÂTEAU. RUE MONTMORENCY. RENS : 04 67 90 19 08.

DIM 26. 10h. VISTE GUIDÉE. LE COURS JEAN JAURES. UN ESPACE PARTAGÉ. GRATUIT SUR INSCRIPTION. RENS : 04 67 98 36 40.

POUZOLS

VEN 24, SAM 25 ET DIM 26. 4^e édition du « **MAI DES ARTS** ». Marché d'artisans d'Art avec expositions, démonstrations et concours. PARC MUNICIPAL. RENS : 04 67 96 77 71.



PUECHABON

SAM 11 ET LUN 27. 20h/22h. **CONCERT** de Jazz. Avec **ERIC IMBERT ET SYLVIE LEYS.** Un bon moment à partager autour des grands noms du jazz. COULEURS CAFÉ. ROUTE DE MONTPELLIER. RENS : 04 67 84 41 12.

LUN 13. De 20h à 22h. **CONCERT**

Jazz avec **QUINTET ONCE.** COULEURS CAFÉ. ROUTE DE MONTPELLIER. RENS : 04 67 84 41 12.

SAM 17. 21h. **CONCERT.** **ALAIN DÉSIR.** COULEURS CAFÉ. ROUTE DE MONTPELLIER. RENS : 04 67 84 41 12.

LUN 20. 21h. **CONCERT.** **COKO EN QUINTET.** COULEURS CAFÉ. ROUTE DE MONTPELLIER. RENS : 04 67 84 41 12.

SAM 25. 21h. **CONCERT.** **DR GILGOOD ET SES ROUFLAQUETTES.** Des reprises de rock anglais. COULEURS CAFÉ. ROUTE DE MONTPELLIER. RENS : 04 67 84 41 12.

VEN 31. 21h. **CONCERT VIRGULE TRIO.** Avec Mélody Sempatous (chant) Jean-Pierre Ceï (piano) Christian Esposito (batterie). COULEURS CAFÉ. ROUTE DE MONTPELLIER. RENS : 04 67 84 41 12.

SAM 1^{ER} JUIN. 21h. **CONCERT.** **LA DÉRAILLE.** C'est de l'humour, du rock de la valse, du ska de la musette le tout 100% maison avec uniquement des compos ! COULEURS CAFÉ. ROUTE DE MONTPELLIER. RENS : 04 67 84 41 12.

ROUJAN

DU VEN 17 AU DIM 19. 2^E ÉDITION DE FEMME PLURIELLE. Expositions - débats - concerts avec entre autre Willis from Tunis et Yaka ! Yaka ! Oueb-Zine di la Tinisi, etc. SALLE POLYVALENTE ET SALLE DU PEUPLE. RENS : 04 99 57 96 32.

ST JANDRE DE SANGONIS

DIM 5. De 10h à 17h. **PUÇES DE LA COUTURIÈRE.** Achat, troc, vente. SALLE DES FÊTES DE ST ANDRÉ DE SANGONIS. RENS : 06 88 05 50 48.

ST CHINIAN

MAR 28. 19h. **CHANT.** La Chorale Internationale du Foyer Rural inter-prètent **CARMINA BURANA.** SALLE ABBATIALE DE ST CHINIAN. RENS : 04 67 93 48 82.

suite de l'agenda page suivante

Camping - Restaurant *Les Vals*

Route du Puech
34700 Lodève
www.camping-les-vals.org

04 30 40 17 80

Restaurant ouvert
Jeudi, vendredi midi et samedi soir
Tous les jours pour les groupes sur réservation

La Famourette
Restaurant Guinguette
sur les berges de l'Hérault

Concerts, grillades
et saveurs méditerranéennes

Infos et Programmation sur :
www.lafamourette.com
Tél : 06 09 222 538

PARC LE THEIL
ANIMAUX DOMESTIQUES DU MONDE

A75 sortie 49 - Le Caylar - TEL : 06 25 10 91 94
www.parc-le-theil.fr

GPS : 43°39'04" Nord & 03°08'52.71"

OSEZ...!

LE GRAND SAUT

Elastic Bungee

Viaduc de la Tour sur Orb
Entre Bédarieux et Lunas
Site naturel 34 Hérault

Infos & Résa : www.bungee.nu
05 65 600 045 - 06 08 712 755

Prochains sauts :
Dimanche 19 Mai & Dimanche 30 Juin
(à partir de 14h)



IMPORTANT
Envoyez vos informations avant le 15 du mois
précédant la parution du prochain C le Mag
agenda@c-lemag.com

ST JEAN DE FOS

SAM 11. De 18h30 à 22h, **PROJET VOCAL ÉPHÉMÈRE SOUS ROCHE.** Un événement musical exceptionnel dans une grotte suivi d'un repas convivial. Concert dans la grotte gratuit. Repas : 12 euros / personne. Participation uniquement sur inscription auprès de l'OFFICE DE TOURISME : 04 67 57 58 83.

ST JEAN DE VEDAS

MAR 7 ET JEU 9. 20h. **CONCERTS. SEPTIC FLESH** (Death metal - Athènes) + **FLESHGOD APOCALYPSE** (Brutal death metal - Italie) + **CARACH ANGREN** (Black metal - Pays-Bas) + **THE DESCENDING** (Death metal mélodique - Grèce). Tarif : 14 euros adh. SECRET PLACE, 25 RUE SAINT EXUPÉRY. RENS : 04 67 68 80 58.

VEN 10. 20h. **CONCERTS. DARKENHOLD** (Medieval black metal - Paca) + **HECATOMBE** (Death métal - Montpellier) + **HAVENLESS** (Death progressif - Toulouse) + **BETHLAM** (Psychiatric death metal - Montpellier). Tarif : 8 euros. SECRET PLACE, 25 RUE SAINT EXUPÉRY. RENS : 04 67 68 80 58.

SAM 11. 20h. **CONCERTS. LESSEN** (Metal Postcore - Montpellier) + **WALRUS RESIST** (Metal - Montpellier) + **ALL WE NEED** (Metal - Nîmes).

Tarif : 5 euros. SECRET PLACE, 25 RUE SAINT EXUPÉRY. RENS : 04 67 68 80 58.

DIM 12. 20h. **CONCERTS. FAR FROM FINISHED** (Punk rock - New York) + **DOT DASH !** (Punk rock - Montpellier) + **GARGAMOLS** (Ska punk - Montpellier). Gratuit Adh. SECRET PLACE, 25 RUE SAINT EXUPÉRY. RENS : 04 67 68 80 58.

MAR 14. 20h. **CONCERTS. AL & THE BLACK CATS** (Punk' n' Roll - USA) + **MR WHITE** (Rockabilly' n' Roll - St Couat d'Aude). Gratuit Adh. SECRET PLACE, 25 RUE SAINT EXUPÉRY. RENS : 04 67 68 80 58.

MER 15. 18h. **EXPO-CONCERT. SANDRA GIULIANI** + Guests. Gratuit. SECRET PLACE, 25 RUE SAINT EXUPÉRY. RENS : 04 67 68 80 58.

VEN 17. 20h. **CONCERT. EPMD** (Hip Hop). Tarif NC. SALLE VICTOIRE 2 DOMAINE DU MAS DE GRILLE. RENS : 04 67 47 91 00.

SAM 18. 20h. **CONCERT. BIGA RANX** (reggae). Tarifs : 18 euros pré-vente, 20 euros guichet. SALLE VICTOIRE 2. DOMAINE DU MAS DE GRILLE. RENS : 04 67 47 91 00.

SAM 18. 20h. **CONCERTS. SVART CROWN** (Black metal - France) + **ARK OF DESCENT** (Technical death metal - Marseille) + **NECROVERDOSE** (Death metal - Marseille). SECRET PLACE, 25 RUE SAINT EXUPÉRY. RENS : 04 67 68 80 58.

VEN 24. 20h. **CONCERTS. SCRATCH BANDITS CREW + LA GALE** (Scratching). Tarifs : 18/15/8/5 euros. SALLE VICTOIRE 2. DOMAINE DU MAS DE GRILLE. RENS : 04 67 47 91 00.

SAM 25. 20h. **CONCERT LESSEN** (Metal postcore - Montpellier). Tarif NC. SECRET PLACE, 25 RUE SAINT EXUPÉRY. RENS : 04 67 68 80 58.

JEU 30. 20h. **CONCERTS. SALLIE FORD AND THE SOUND OUTSIDE** (Pop-Rock) + **GAËL FAYE** (Hip Hop). Tarif : 20 euros. SALLE VICTOIRE 2. DOMAINE DU MAS DE GRILLE. RENS : 04 67 47 91 00.

MAR 4 JUIN. 20h. **CONCERTS. HATEBREED** (Hardcore - USA) + **UNFIT** (Hardcore - Marseille) + **INDUST** (Hardcore - Toulon) + **REPTILICUS** (Thrashcore - Montpellier) + **DJ HUGAUZE** (Mix old school vinyl punk hardcore). Tarif : 21 euros adh prévente. SECRET PLACE, 25 RUE SAINT EXUPÉRY. RENS : 04 67 68 80 58.



ST MATHIEU DE TREVIER

DU VEN 17 AU DIM 19. FESTA TRAIL 2013. Une manifesta-

tion sportive et culturelle autour du Pic Saint-Loup. Au programme : courses nature, randonnées, salon du développement durable, concerts, visites guidées, dégustations et ateliers pédagogiques. RENS : WWW.FESTATRIL.COM / 04 67 06 96 04.

ST PRIVAT

VEN 31 ET SAM 1 JUIN. 19h. **SPECTACLE DE CIRQUE. L'INSTANT K.** Par la Cie Daraomai. Tarifs : 8 / 5 euros et gratuit -12ans. LE VENEDI PLACE DU JOUADOUS ET SAMEDI PLACE DE L'ÉGLISE À SAINT-ETIENNE-DE-GOURGAS. RENS : 04 67 88 86 44.

SERIGNAN

MAR 14. **CONCERT. COKO EN QUINTET.** LA CIGALIERE. PARC RAYONNANT. RENS : 04 67 32 63 26.

VEN 17. 21h. **CONCERT. CIG & SOUL.** LA CIGALIERE. PARC RAYONNANT. RENS : 04 67 32 63 26.

SETE

JUSQU'AU 30 MAI. EXPOSITIONS MONOGRAPHIQUES + PROJECT ROOM. Tendre / Olivier Nottellet. Matières premières / Paul Pouvreau. L'encyclopédie du naufragé / Pauline Fondevila. So blue so blue / Ad Van Denderen. Entrée libre. 26, QUAI ASPIRANT HERBER - CRAC. RENS : 04 67 74 94 37.

JUSQU'AU 30 JUIN. EXPOSITION. LA PETITE ÉPICERIE. MUSÉE INTERNATIONAL DES ARTS

CLERMONT L'HERAULT
Co' Thé Gourmand
SAON DE THÉ - RESTAURANT

TERRASSE D'ÉTÉ

Sur place ou à emporter
OUVERT DU LUNDI AU SAMEDI
DE 9H30 À 18H30
Service continu



Cantinella de Clémence Héroux
41 Bis rue Jeanne
Tél. 09 81 46 25 02

Jolis Mômes & ClaireDo
Téléphone et messages pour commandes
Création vêtements femme

Dépot vente

Du lun au ven 9h30-12h et 14h-18h30
Le samedi 10h-12h30
1, rue du pont - 34 150 Gignac
www.jolismomes-gignac.fr - www.clairedo.com

MODESTES - 23, QUAI MARÉCHAL DE LATTRE DE TASSIGNY. RENS : 04 99 04 76 44.

JUSQU'AU 22 SEPT. EXPOSITION. « MANILA VICE », un regard sur la création contemporaine philippine. MIAM 23 QUAI MARÉCHAL DE LATTRE DE TASSIGNY. RENS : 04 99 04 76 44.

DU 8 AU 26. 5e édition du **RENDEZ-VOUS PHOTOGRAPHIQUE IMAGESINGULIÈRES** organisé par CétàVOIR PROGRAMME / RENS : 04 67 18 27 54.

DU MER 29 AU SAM 1 JUIN. FESTIVAL K-LIVE. Festival des cultures urbaines en ville. Depuis 2008, K-LIVE investit, chaque année un peu plus, la ville de Sète, et notamment ses murs, qui se révèlent comme le terrain d'expression parfait pour les artistes invités (L'ATLAS, JONNYSTYLE, POCH, M.CHAT, EPSYLON POINT, TABAS, Grégory DECOCK...). Au-delà des arts dans la ville, K-LIVE complète sa programmation avec des concerts, notamment dans le sublime THÉÂTRE DE LA MER. RENS : WWW.K-LIVE.FR



SOUMONT

JUSQU'AU DIM 26. EXPOSITION. CHRISTINE DEDIEU. "Inspirations grandmontaines, le prieuré et ses environs". PRIEURÉ ST-MICHEL DE GRANDMONT.

LA VACQUERIE

SAM 18 ET DIM 19. De 10h à 18h. **JOURNÉES DES MOULINS ET DU PATRIMOINE MEULIER.** - Exposition/Vente

des produits locaux, artisans artistiques, exposition culturelle, ateliers vivants pour les enfants, promenades champêtres avec ânes et poneys, tombola, découverte du panorama paysager. PLACETTE DES JARDINS COMMUNAUX. RENS : 06 95 93 42 71.

VILLENEUVE LES MAGUELONE

SAM 18. 17h. **MUSIQUE** vocale contemporaine. **COUAK !** En famille dès 4 ans. THÉÂTRE LA GRANDE COURSE. TÉL : 04 67 69 58 00.

DIM 19. De 13h à 18h. **CONCERT** + déjeuner dominical. Les Dimanches en Salade avec **GREG LAFFARGUE**. Un savant mélange de reggae, soul, pop, rock, hip-hop ... LA sortie familiale, amicale, amoureuse de ce début de printemps. Au SOUL SUN STUDIO. CHEMIN DU FLÈS, ROUTE DE LA GARE. RENS : 06 75 75 20 07.

DIM 2 JUIN. De 13h à 18h. **CONCERT** + déjeuner dominical. Les Dimanches en Salade avec **MARTIN KOUMS & AFRICA JAZZ COLORS**. Métissée, née en Afrique et grandit au voyage ; Une expérience en perpétuel mouvement... Au SOUL SUN STUDIO. CHEMIN DU FLÈS, ROUTE DE LA GARE. RENS : 06 75 75 20 07.

VILLENEUVETTE

JUSQU'AU JEU 30. EXPOSITION. ANNE GUERRIN. sculptures en terre cuite, bustes et masques ethniques. A LA GALERIE, 2 GRAND RUE. VILLENEUVETTE.

VILLEVEYRAC

VEN 3 ET SAM 18. DÉCOUVERTE DE ST PONS à Abbaye de Valmagne. Un ravissement de paysages entre Cévennes et Bassin de Thau. 18 km A/R départ 9 h de St Pons. Repas à la ferme Auberge restaurant vigneron de l'Abbaye. Visite Guidée de l'Abbaye Cloître abbatiale - jardins ... RENS : 04 67 78 13 64.

Arc en si elle
Peinture et décoration intérieure

C'est le moment d'être bien chez soi !

34 700 Lodève - 06 07 61 10 86 - www.arcensielle.fr

Belly Coiff

04 67 57 43 23

5 Bd Félix Graud - 34150 Aniane - bellycoiff@live.fr

Auberge de l'Abbaye 3 menus |
17€, 27€, 36€
Soirées thématiques
Ouvert du jeudi au lundi midi et soir (Sauf dimanche soir).
Terrasse ombragée
Villemagne L'Argentière
04 67 95 34 84 - www.aubergeabbaye.com

Larzac Café
Restaurant grill au feu de bois
Spécialités : pièces du boucher, poulet aux écrevisses
Le Village - 34580 La Vacquerie - Tél. : 04 99 91 43 20
A 18 minutes de Lodève, du Cirque de Navacelles et du Caylar

Mille et un Cheveux
COIFFEUR - VISAGISTE - ONGLERIE
04 67 96 15 72
Chemin de la Madeleine (sous la BNP, près d'Hyper U) 34800 Clermont l'Hérault

Restaurant - Pub
Bieres Belges
Menu du jour : 12€
Tél : 06 20 95 12 62
64, avenue Lyon-Caen
34 260 Le Bousquet d'Orb

sudoku

grille moyenne

	4		9		2	6		5
			8					1
					6			9
2						7		4
			5	6				9
4				3				2
					4	1		
	8				5	3	4	7
1	2	8						
5		3		4				
7		4						

	1							5
		3						
			6	9		2		
5		2		8		9		
		7			3			8
4						3		
				2		6	3	
2				3		4		
3	9			6	7			1

grille difficile



“Une Alternative à l'uniformisation de la bande FM”

Venez participer
à l'assemblée générale
de Radio Pays d'Hérault
samedi 25 mai à Mourèze, Le sabel,
à partir de 9h30

Détail du programme sur www.rphfm.org

89FM PEZENAS | 96.7FM LODEVÈ | 102.9FM CLERMONT L'HLT



89 96.7 102.9 Mhz
Radio Pays d'Hérault rphfm.org

CALY

LE FLEURISTE *Vous allez adorer !*

110 M² POUR DÉCOUVRIR NOS CRÉATIONS FLORALES NOUVELLES TENDANCES


Nous vous remercions d'être venus aussi nombreux
pour notre premier anniversaire

Dimanche 26 Mai
Fête des Mères

LE PLUS GRAND CHOIX
LA MEILLEURE QUALITÉ
UNE VÉRITABLE ORIGINALITÉ

OUVERT 7J/7
TOUS LES JOURS DE 9^H30 À 19^H30
DIMANCHE DE 9^H À 13^H

Commandez par ☎
Vous pouvez régler par 💳
Livraison à domicile

 florajet

C.C. INTERMARCHÉ
34 700 LE BOSQ
09 53 29 93 14

95 MHz 98,7 MHz 104,5 MHz 107 MHz

RADIO LODEVE

Votre Radio Locale

Les chemins du Hazard
une émission de Kamel Guenoun
dédiée aux contes, récits et nouvelles du monde entier
le 4^{ème} mercredi du mois à 20h

Radio Lodève le Studio : 04 67 44 27 34
Site Web : radiolodeve.com
Email : radiolodeve@wanadoo.fr

 *Ne ratez plus un numéro,
Abonnez-vous !*

L'abonnement c'est :

- Recevoir directement le magazine chez vous
- Ne rater aucun numéro
- Nous permettre d'améliorer le magazine encore et toujours ...

Nom :
.....
Prénom :
Adresse :
.....
Code Postal :
Ville :
Pays :

Abonnement France 1 an : 25€ . 2 ans : 50€
Abonnement étranger 1 an : 35€ . 2 ans : 70€

coupon et règlement à renvoyer à : C le MAG,
10 rue de la Sous-Préfecture - 34700 Lodève

TARTE À LA BRANDADE ET PIQUILLOS

Préchauffez votre four à 180° (th6). Garnissez un moule à tarte d'un rouleau de pâte brisée, piquez-la avec une fourchette. Dans un saladier, mélangez les œufs, la crème liquide et le lait, ajoutez la brandade et les olives préalablement coupées en dés. Versez sur la tarte. Couvrez de piquillos bien égouttés. Enfourez pour 30 minutes. Servez chaud ou tiède. Bon appétit ! ▲

Ingrédients pour 4 personnes

- 1 rouleau de pâte brisée
- 3 œufs
- 20cl de crème liquide
- 15cl de lait
- une boîte de 200gr de brandade de morue
- 1 poignée d'olives noires
- 1 bocal de piquillos (petits poivrons espagnols)

Temps de préparation : 15 minutes

Temps de cuisson : 30 minutes



DOMAINE DU JONCAS

NÈBLA ROSÉ 2012, LANGUEDOC, MONTPEYROUX AOP, 13%

Un terroir à faire pâlir de jalousie les grandes appellations, un savoir-faire, de l'envie mais surtout de la passion : il n'en fallait pas plus à Pascal et Christiane Dalier pour créer des vins d'exception sur leur petit domaine de 5 hectares situé à Montpeyroux, tout cela avec une touche d'Alain Chabanon, vigneron voisin, car l'entraide reste un pilier fort de la viticulture. Dernier né de leurs cuvées, le Nèbla rosé a pointé le bout de son bouchon en ce début d'année et attend sa conversion en biodynamie. Ici, point d'intrant, juste un minutieux travail manuel pour respecter au maximum ce bel héritage que la nature nous a laissé. Le résultat ne se fait pas attendre : les cuvées du domaine sont plébiscitées par les consommateurs, preuve en est l'affluence sur le

stand de la propriété lors des Journées Portes Ouvertes des Caves de la commune où je me suis rendue ce 21 avril. Vendangées manuellement en caissettes le matin pour éviter la surchauffe, les baies sont ensuite triées et égrappées avant pressurage. Avec des rendements faibles de l'ordre de 15 à 20hl/ha, la qualité est privilégiée par rapport à la quantité et donne ici des vins très aromatiques. Nèbla, qui signifie « brume » en occitan est une ode à la poésie de la nature enveloppant d'un léger voile les paysages environnants. Issue d'un assemblage de syrah et de grenache, cette cuvée d'une belle couleur orangée tirant sur des reflets rouges est limpide et brillante au verre. Le nez gourmand avec ses notes de fruits rouges et son côté amylique rappelle l'odeur des bonbons de notre enfance avec

une touche d'agrumes. En bouche, on retrouve le croquant du fruit sur des notes de pamplemousse et de poire légèrement épicée. L'attaque en bouche tout en rondeur contraste à merveille avec la fraîcheur et apporte un bel équilibre au vin. La finale toute en longueur montre une persistance aromatique très intéressante ce qui est une surprise agréable pour un rosé. Conquis par leurs rouges, étonnée par leurs rosés, j'attends avec impatience la découverte de leurs blancs mais patience sera ici le maître mot car ce n'est pas pour tout de suite... Travailler passionnément afin d'obtenir des vins passionnants, telle pourrait être la devise de ce petit domaine !!! ▲

L'abus d'alcool est dangereux pour la santé, consommez avec modération.



les
ADISSANES
festival de comiques

Patrick

BOSSO

**Adissan
Samedi
22 JUIN
20h45**

Plan des Consuls
34230 Adissan

Tarif unique : 30€

réservation mairie d'Adissan : 04 67 25 01 12

A vivre • 9^e EDITION LA FOIRE EXPO

2013
8 & 9 JUIN GIGNAC

De 10h à 19h Espace culturel et sportif
Entrée, animations et parking gratuits

Découvrez près de 130 exposants du cœur d'Hérault
dans nos quatre espaces couverts et climatisés

MAISON & JARDIN 
Habitat, décoration et extérieurs

 **PRODUITS RÉGIONAUX**
Vins et autres délices de notre terroir

LOISIRS & TOURISME 
Art, beauté, bien-être, mode et curiosités locales

AUTOMOBILES 
Voitures, 2 roues et véhicules de tourisme

UN VOYAGE EN CRÈTE
pour 2 personnes à gagner 
et de nombreux cadeaux

Mille et une surprises artistiques
et animations pour tous

 Restaurant
et espace gourmand



ANIMATIONS
ET BONNES AFFAIRES GARANTIES
WWW.AVIVRE-LAFOIREXPO.FR



VALLÉE DE L'HÉRAULT
COMMUNAUTÉ DE COMMUNES

